

Макроэкономическое равновесие в рыночной ЭКОНОМИКЕ

- 1.Содержание макроэкономического равновесия**
- 2.Совокупный спрос: сущность элементы и основные факторы формирования**
- 3.Совокупное предложение как отражение агрегированного поведения сектора бизнеса. Две модели AS**

1.Содержание макроэкономического равновесия

2.Совокупный спрос: сущность элементы и основные факторы формирования

3.Совокупное предложение как отражение агрегированного поведения сектора бизнеса. Две модели AS.

Макроэкономическое равновесие есть устойчивое, сбалансированное и долговременное экономическое развитие, которое характеризуется повышением экономической эффективности использования национальных факторов производства и уровня жизни населения.

Достижение макроэкономического равновесия предполагает:

- обеспечение в национальной экономике ***пропорциональности***, т. е. взаимного соответствия различных процессов - воспроизводственных, отраслевых, региональных и т. п.;
- сохранение ***стабильного*** развития; удержание отклонений, возникающих в национальной экономике в определенных пределах;
- наличие в национальной экономической системе специального ***механизма реагирования***, позволяющего с минимальными потерями восстанавливать утраченную сбалансированность.

Нарушение общих пропорций проявляется через рост безработицы и инфляции, спад производства.

Макроэкономическое равновесие это не только соблюдение *общих пропорций* или комфортных параметров экономического развития.

Это еще и сохранение в обществе *социального мира*, уверенности людей в завтрашнем дне.

По *социальным критериям* макроэкономическое равновесие предполагает достижение в стране такой ситуации, которая устраивала бы бизнес и армию наемного труда, различные поколения, население и правительство, а также внешнее окружение страны.

В упрощенном варианте можно исходить из того, что идеальное макроэкономическое равновесие обеспечивает *полную реализацию экономических интересов* всех субъектов национальной экономики.

Реальное равновесие означает, что в полном объеме функционирует система жизнеобеспечения национальной экономики, обеспечивается процесс национального воспроизводства.

Реальное равновесие обнаруживается и как *динамичное равновесие*, которое вполне может временно и в определенных пределах сосуществовать с инфляцией, безработицей и другими весьма нежелательными, но «нормируемыми» государством отклонениями.

Национальная экономическая система состоит из отдельных взаимосвязанных частей.

При этом в определенный момент любая подсистема вполне может находиться в состоянии, которое будет заметно отличаться, например, от состояния других подсистем национальной экономики.

Поэтому в макроэкономическом анализе принято выделять проблему достижения *частичного равновесия* (частичные пропорции) и *общего равновесия* (общие пропорции).

Частичное равновесие предполагает достижение сбалансированности и пропорциональности на отдельно взятом агрегированном рынке, или в границах отдельной функциональной (организационной) подсистемы.

Общее равновесие выступает как сбалансированное и согласованное функционирование всех сегментов единого национального рынка, как особое качественное состояние национальной экономики, подчиняющееся законам ассоциативного поведения.

Достижение общего равновесия означает, что в полной мере срабатывают механизмы самонастройки и жизненного самообеспечения национальной экономической системы

Закон и модель Вальраса

В соответствии с данным законом достижение **частичного равновесия на трех из четырех агрегированных рынках** обеспечивает достижение **частичного равновесия и на четвертом рынке, следовательно, и общего равновесия национальной экономики.**

На **рынке потребительских благ** спрос равен предложению, нет дефицита и вынужденных сбережений населения.

На **рынке денег** процентная ставка уравнивает спрос на деньги и их предложение.

На **рынке труда** складывается равновесная ставка заработной платы.

Устанавливается четкая корреляция между состоянием рынка труда и денежного капитала, рынком физического капитала и спросом на потребительские товары.

Общее равновесие достигается за счет гибкой системы цен, ставки заработной платы и процента. Так складывается *модель ценовой координации* **Л. Вальраса. *Модель достижения* общего равновесия **Л. Вальраса** можно выразить следующим образом:**

$$\Sigma P_i \times X_i = \Sigma U_j \times Y_j,$$

где P_i - цены конечных товаров и услуг;

X_i - количество товаров и услуг i -го вида;

U_j - цены на производственные ресурсы;

Y_j - количество производственных ресурсов j -го вида.

Правая часть данного равенства равна массе пофакторных доходов.

Поэтому смысл данной модели сводится к тому, что сумма общего предложения товаров в денежном выражении всегда равняется общему спросу на них, или сумме доходов собственников факторов производства.

Анализ равновесия национальной экономики предполагает не только выявление *основных параметров* устойчивого положения, но и *причин* его нарушения, а также *механизм восстановления*.

1.Содержание макроэкономического
равновесия

**2.Совокупный спрос: сущность
элементы и основные факторы
формирования**

3.Совокупное предложение как
отражение агрегированного
поведения сектора бизнеса. Две
модели AS.

Совокупный спрос (AD - aggregate demand)

Объективной основой спроса на макроуровне выступают *пофакторные доходы* агрегированных субъектов.

Совокупный спрос - это агрегированный спрос со стороны всех субъектов национальной экономики на экономические блага отечественного производства.

Совокупный спрос выступает как потребности субъектов рыночных отношений, представленные в *денежной* форме.

Совокупный спрос всегда ограничен теми реальными денежными доходами, которые потребители *намерены использовать* для удовлетворения своих потребностей.

Вывод: *совокупный спрос представляет собой сумму денежных расходов на конечные товары, которые произведены, в национальной экономике.*

Структура AD

Совокупный спрос представляет собой сумму денежных расходов на конечные товары, которые произведены, в национальной экономике.

Совокупный спрос состоит из:

- *потребительского спроса* домашних хозяйств на товары и услуги (за минусом расходов, связанных со строительством жилья, которые учитываются в объеме инвестиций);
- *инвестиционного спроса*;
- *государственных закупок* товаров и услуг;
- *заграничного спроса* на отечественные товары (в пределах чистого экспорта).

Вывод:

Совокупный спрос выражает тот реальный объем ВВП, который конечные потребители готовы выкупить при *сложившемся уровне цен и денежного дохода* под воздействием ценовых и неценовых факторов.

Отличительной особенностью совокупного спроса выступает то, что при его анализе показатель «цена» не может быть выражен *в виде цены* на конкретный товар.

Поэтому нам приходится использовать показатель *«уровня совокупной цены»*.

В качестве такого стандартного показателя обычно используется *индекс цен*, выражающий динамику цен на конечную продукцию.

Кривая AD: графический анализ

Кривая AD выступает как геометрическое место точек, каждой из которых соответствует определенная комбинация объема выпуска и общего уровня цен в экономике.

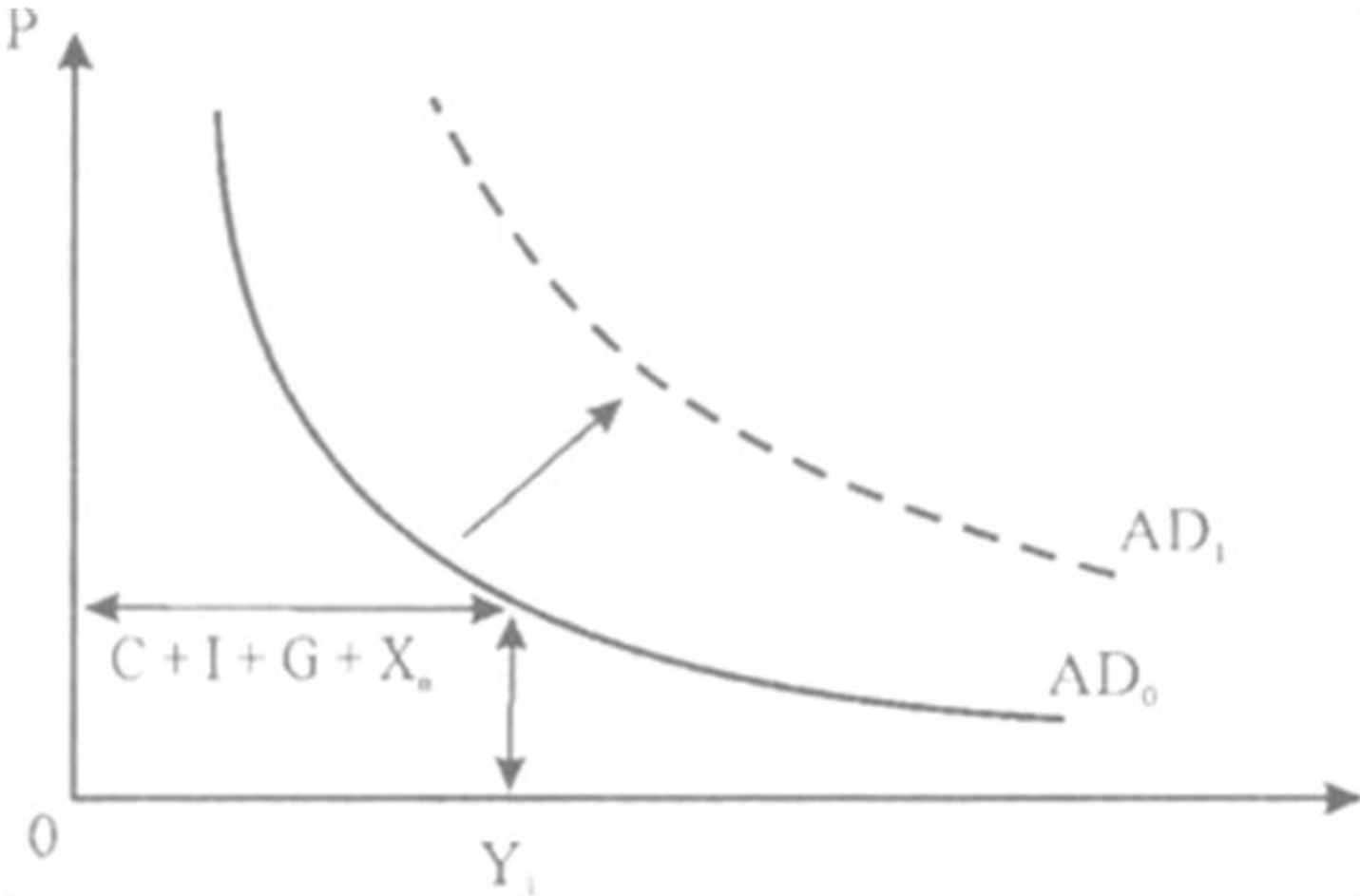
Кривая совокупного спроса имеет ярко выраженный *отрицательный* наклон.

Чем ниже уровень цен, тем больший объем выпуска продукции (Y) будет выкуплен при той же массе денежных средств находящихся в обращении.

Причину *отрицательного наклона* кривой AD объясняет, прежде всего, денежное уравнение. Если скорость движения денег принять за некую постоянную величину, то получается, что чем выше уровень цен, тем меньшим *реальным денежным богатством* или покупательной силой (M/P) обладают потребители при фиксированном объеме денежной массы.

Вогнутый характер кривой совокупного спроса объясняется нарастающим воздействием процентной ставки.

Сдвиг кривой AD



Сдвиг кривой AD

В данном случае речь идет о влиянии на совокупный спрос тех факторов, которые в состоянии изменить в стране экономические условия и переместить кривую AD в ту или иную сторону.

К факторам сдвига кривой AD следует отнести все те важнейшие обстоятельства, которые оказывают прямое воздействие на компоненты совокупного спроса, в первую очередь на *объем потребления в секторе домашних хозяйств и инвестиционные расходы*.

Это и есть *неценовые факторы* формирования совокупного спроса.

Среди неценовых факторов совокупного спроса принято выделять:

- 1) массу реального богатства;**
- 2) степень открытости национальной экономики по отношению к внешнему миру;**
- 3) скорость научно-технического прогресса и инновационного развития страны;**
- 4) совершенствование организации производства, изменение производительности труда;**
- 5) налоговый и инвестиционный режим в стране;**
- 6) трансфертные платежи из бюджета, льготные кредиты;**
- 7) инфляционные, политические и прочие адаптивные ожидания населения страны, изменение обменного курса;**
- 8) важнейшие события в мировой политике.**

Неоклассики считают, что существует только одна причина сдвига кривой совокупного спроса (изменение *предложения денег*), а все остальное относят к *эффекту вытеснения*.

В отличие от них неокейнсианцы в качестве факторов сдвига AD признают все факторы, которые влияют на *компоненты* совокупного спроса.

С определенной долей условности можно считать, что *улучшение* экономических условий сдвигает кривую AD *вправо*, *ухудшение* - вызывает сдвиг кривой AD *влево*, что обычно ведет к сокращению объема выпуска.

Совокупный спрос находится под прямым воздействием тех изменений, которые имеют место в экономической политике.

К ним традиционно относятся *денежное обращение, колебания валютного курса, инвестиционный и налоговый климат.*

Следует отметить, что неценовые факторы оказывают на совокупный спрос не изолированное, а комплексное воздействие.

При этом очень часто каждый фактор может по-разному влиять на формирование совокупного спроса.

Изменение *денежного предложения* вызывает не только сдвиг кривой AD по горизонтали, но и параметры ее «кривизны» по вертикали.

Рост экспорта означает сдвиг кривой совокупного спроса *вправо*, а его *сокращение* - *влево* со всеми вытекающими последствиями.

Одновременно изменение объема поступающей валютной выручки и изменение объема совокупной денежной массы изменяет угол наклона кривой AD.

Государственные закупки стимулируют совокупный спрос, поэтому обуславливают сдвиг кривой ***вправо***.

Но если государственный бюджет дефицитен, а для покрытия государственных закупок в ход идут ценные бумаги правительства, то изъятие денежных ресурсов с финансового рынка страны повышает процентную ставку, что тормозит частные инвестиции.

При таком сценарии есть основание ожидать сокращения совокупного спроса и изменения наклона кривой AD.

Вывод:

Изменение в стране условий хозяйствования отражается через сдвиг кривой совокупного спроса в ту или иную сторону, что вынуждает проводить комплексный анализ взаимодействия соответствующих факторов.

1.Содержание макроэкономического равновесия

2.Совокупный спрос: сущность элементы и основные факторы формирования

3.Совокупное предложение как отражение агрегированного поведения сектора бизнеса. Две модели AS.

Содержание AS. (AS - aggregate supply)

Сектору домашних хозяйств всегда противостоит сектор бизнеса, который производит необходимые экономические блага, формирует совокупное предложение

Совокупное предложение есть масса конечного продукта в денежном выражении, которая может быть произведена в национальной экономике и предложена для продажи при сложившемся уровне цен.

Совокупное предложение показывает уровень реального объема производства при каждом возможном общем уровне цен на внутреннем национальном рынке.

Графический анализ: кривая AS

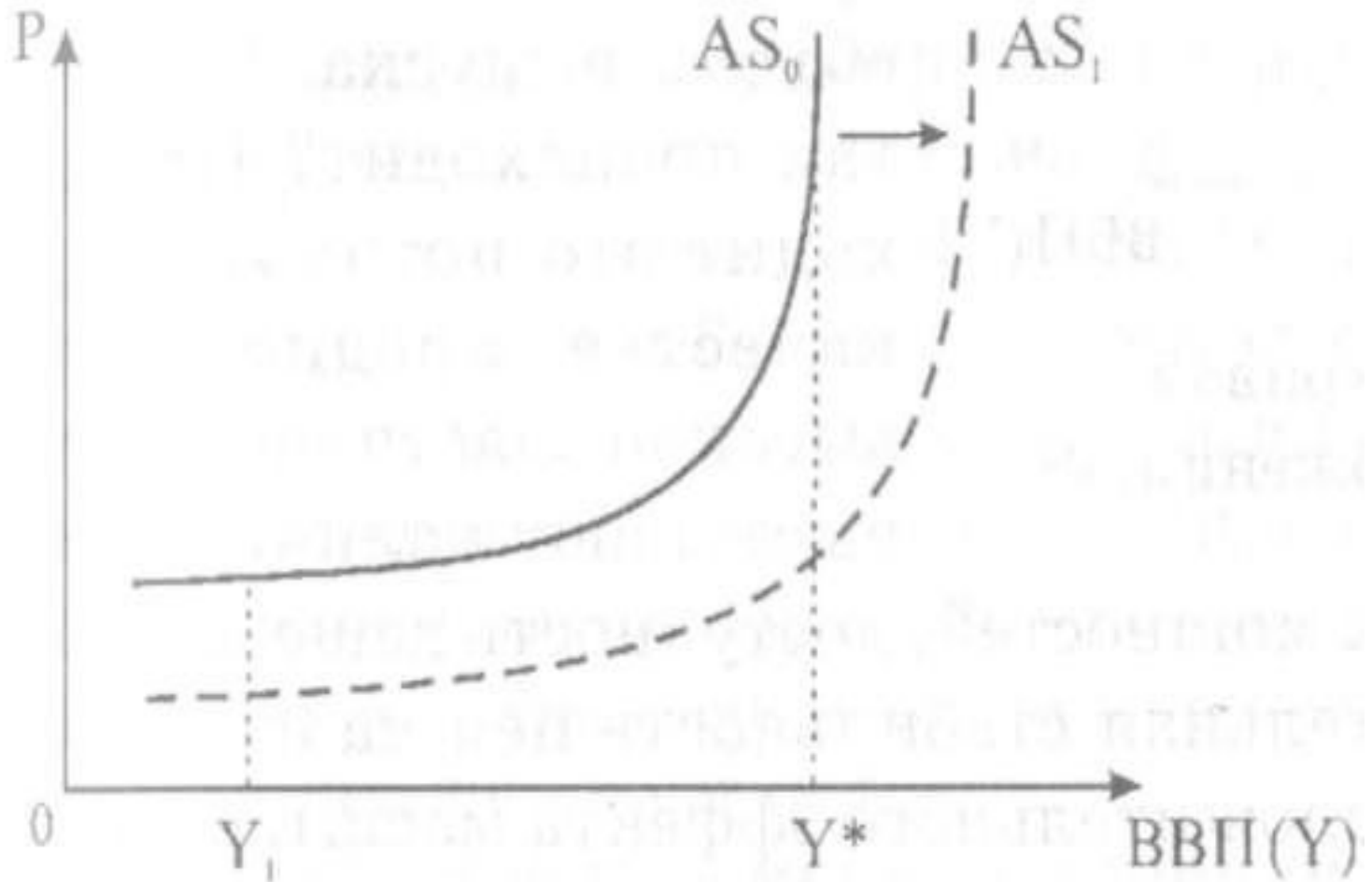
Кривая совокупного предложения AS отражает возможный уровень деловой активности бизнеса в конкретных экономических условиях.

В качестве главного такого условия выступают разные значения уровня цен.

Чем выше уровень цен, тем сильнее желание продолжать наращивать объем выпуска.

Кривая AS выступает как геометрическое место точек соответствия того или иного уровня реального объема ВВП каждому из возможных уровней национальных цен.

Кривая совокупного предложения



**Объем ВВП зависит от фазы
экономического цикла.**

ВВП может быть то большим, то меньшим.

**Вместе с тем положение кривой AS в
пространстве фиксирует тот факт, что
национальное производство никогда не
опускается ниже критического уровня (так
называемое «дно кризиса»).**

**В противном случае не избежать
катастрофы государства.**

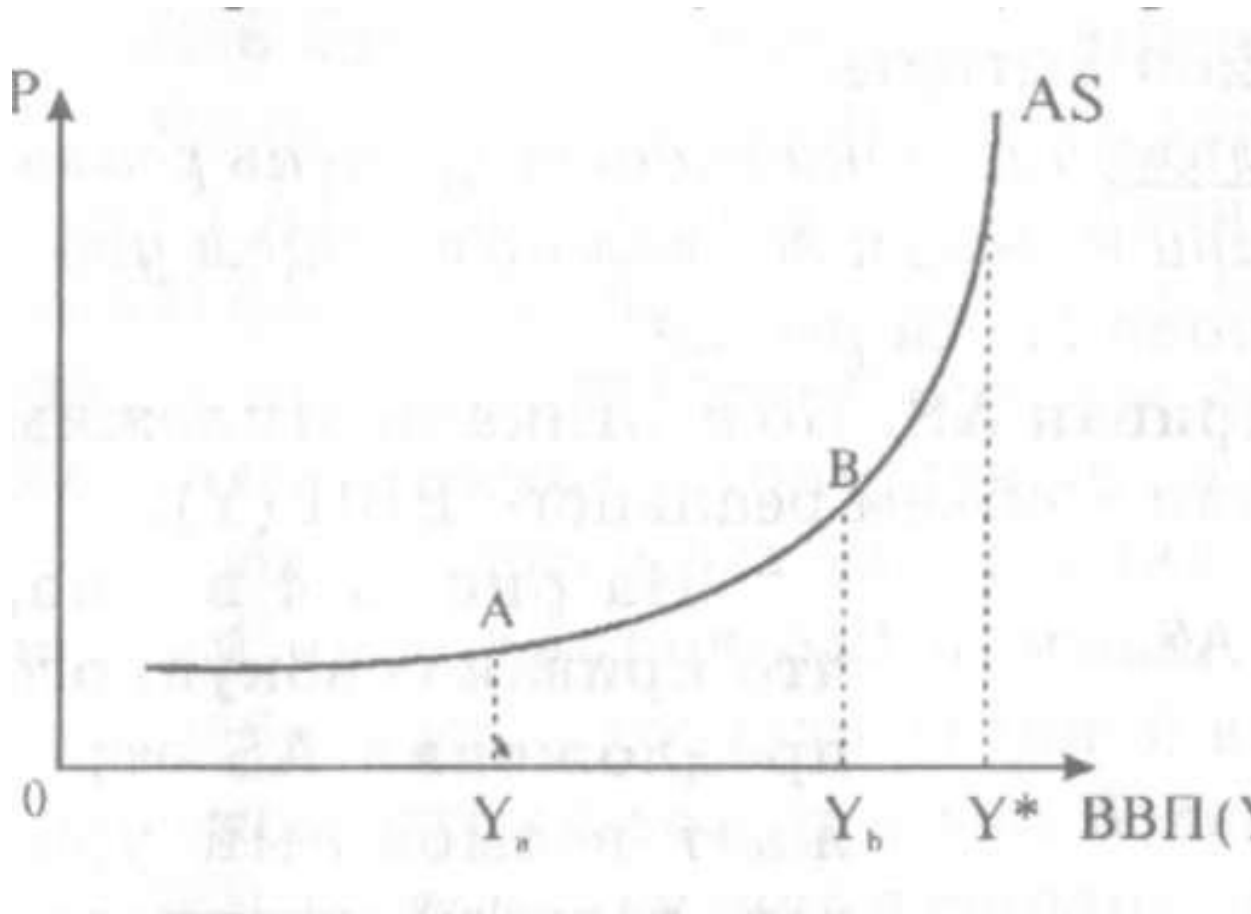
Одновременно кривая совокупного предложения AS обнаруживает существование и верхнего предела национального производства.

Это обусловлено в первую очередь исчерпанием ресурсов, состоянием технологии и другими обстоятельствами.

Это означает, что с определенного момента нам придется иметь дело с так называемой экономикой полной занятости.

Вывод: между двумя крайними состояниями национальной экономики находится та зона, где возможны различные варианты реального макроэкономического равновесия.

Основные участки кривой AS



Горизонтальный участок, до точки А

Заметно, что на данном отрезке кривой AS даже небольшое увеличение уровня цен (P) вызывает существенный прирост объема выпуска.

Почему так происходит?

Происходит это потому, что в качестве предпосылки высокой эластичности AS выступают наличие в реальном секторе свободных мощностей, доступность дешевых сырьевых ресурсов, относительная стабильность цен на факторы производства.

Наличие положительного эффекта масштаба производства позволяет сдерживать темпы роста издержек и не оказывать повышающее воздействие на уровень цен

Восходящий участок, от точки А и до точки В

На данном отрезке кривой AS наращивание объема выпуска (до уровня Yв) происходит только при условии весьма заметного подъема уровня цен.

Дело в том, что дозагрузка менее эффективного оборудования, исчерпание положительного эффекта масштаба производства, приобретение более дорогих факторов производства, рост заработной платы - все это сопровождается повышением издержек производства и снижением уровня прибыли, приходящейся на единицу национального продукта.

А это в свою очередь предопределяет неизбежное повышение уровня цен.

Вертикальный участок, от точки В и далее вверх

Это соответствует приближению к так называемой «экономике полной занятости» (т. е. до уровня Y^*). После прохождения точки 3 приходится считаться с тем, что резервы национального производства окончательно исчерпаны. Даже резкое повышение уровня цен уже не вызывает заметного прироста ВВП.

Вывод: положительный наклон и сама форма кривой AS отражают ограниченность экономических ресурсов, неизбежное повышение издержек производства, что при повышении объема выпуска должно компенсироваться повышением уровня цен.

В краткосрочном периоде

Следует исходить из того, что в национальной экономике *номинальные величины* достаточно стабильны.

Это - заработная плата, уровень цен на материальные ресурсы, процент.

Такие параметры крайне важны для бизнеса, изменяются медленно, а поэтому выступают в роли своеобразных стабилизационных «якорей» национальной экономики.

В качестве переменных величин здесь обнаруживают себя лишь так называемые *реальные* величины: объем выпуска и уровень занятости.

Поэтому в краткосрочном периоде кривая AS принимает почти *горизонтальный* вид

В долгосрочном периоде

Все *номинальные* величины способны измениться в ту или иную сторону. Например, цены на факторы производства в состоянии среагировать на изменение товарных цен.

Поэтому есть основание рассматривать их как гибкие параметры национального производства.

А вот *реальные*, изменяясь, достигают своих предельных (потенциальных) значений, так что в макроэкономическом анализе их рассматривают уже как постоянные величины.

Получается, что объем выпуска зависит от количества факторов производства и технологии (факторы сдвига). Но не зависит от повышения уровня цен.

В итоге линия совокупного предложения AS в долгосрочном периоде принимает строго *вертикальный* вид, что и соответствует идее «экономики полной занятости», когда резервы роста полностью исчерпаны, а безработица находится на низком уровне.

Сдвиг кривой AS

К основным *факторам сдвига* кривой AS следует отнести изменения в технологии, ценах на факторы производства, а также изменения в налогообложении.

Следует учитывать воздействие на совокупное предложение геополитических изменений, научно-технического прогресса, интеллектуального потенциала нации, состояние производственного аппарата, внедряемых моделей управления, содержание проводимой в стране экономической реформы, а также динамику мировых цен.

Вывод:

Кривая совокупного предложения сдвигается влево, когда издержки производства возрастают; она же сдвигается вправо, когда возникают предпосылки для снижения издержек производства и повышения прибыльности.

Две модели AS

Если для классической модели характерен анализ формирования совокупного предложения в *долгосрочном* периоде, своеобразная абсолютизация сложившихся консервативных тенденций, то для кейнсианской модели AS характерно ограничение *краткосрочным* периодом. Классическая и некейнсианская модели совокупного предложения рассматриваются как две конкурирующие модели.

Классическая модель AS.

