

МАССОВАЯ ПСИХИКА. ОСОБЕННОСТИ ТОЛПЫ



Филонова Ольга

- Представление о толпе обычно рождается из личного опыта людей. Практически каждый либо бывал в толпе, либо видел ее поведение со стороны. Иногда, поддавшись простому человеческому любопытству, люди присоединяются к группе, рассматривающей и обсуждающей какое-то событие. Возрастая количественно, заражаясь общим настроением и интересом, люди постепенно превращаются в нестройное, неорганизованное скопление, или толпу.



- Толпа — бесструктурное скопление людей, лишенных ясно осознаваемой общности целей, но взаимно связанных сходством эмоционального состояния и общим объектом внимания.

При объединении малых групп, состоящих из индивидов, которые негодуют по определенному поводу, в достаточно большую группу, резко возрастает вероятность проявления стихийного поведения. Последнее может быть направлено на выражение испытываемых людьми чувств, оценок и мнений либо на изменение ситуации через действие. Очень часто субъектом такого стихийного поведения оказывается толпа.

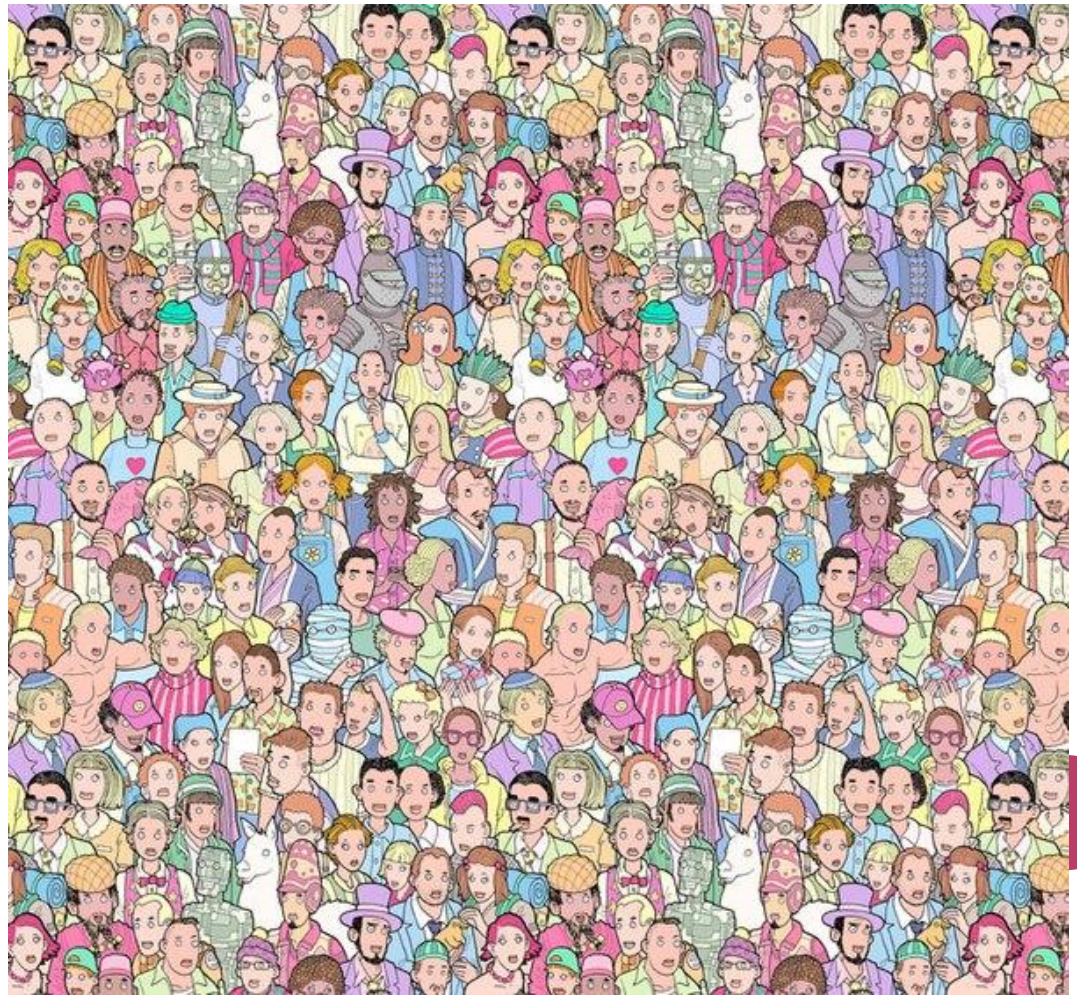


ТОЛПОЙ КАК СУБЪЕКТОМ МАССОВЫХ ФОРМ ВНЕ КОЛЛЕКТИВНОГО ПОВЕДЕНИЯ ЧАСТО СТАНОВИТСЯ:

- - публика, под которой понимается большая группа людей, возникающая на основе общих интересов, часто без какой-либо организации, но обязательно при ситуации, которая затрагивает общие интересы и допускает рациональное обсуждение;
- контактная, внешне неорганизованная общность, действующая крайне эмоционально и единодушно;
- совокупность индивидов, составляющих многочисленную аморфную группу и не имеющих в своем большинстве прямых контактов между собой, но связанных каким-либо общим более или менее постоянным интересом. Таковыми оказываются массовые увлечения, массовая истерия, массовые миграции, массовый патриотический или лже-патриотический угар.



- Основные механизмы формирования толпы и развития ее специфических качеств — циркулярная реакция (нарастающее взаимонаправленное эмоциональное заражение), а также слухи.



ОСНОВНЫЕ ЭТАПЫ ФОРМИРОВАНИЯ ТОЛПЫ.

- ▣ *Образование ядра толпы*
- ▣ *Циркулярная реакция*
- ▣ *Процесс кружения*
- ▣ *Появление нового общего объекта внимания*
- ▣ *Активизация индивидов через возбуждение*



СОСТАВ ТОЛПЫ.

- ▣ *Ядро толпы, или зачинщики*, - субъекты, задача которых сформировать толпу и использовать ее разрушительную энергию в поставленных целях.
- ▣ *Участники толпы* - субъекты, примкнувшие к ней вследствие идентификации своих ценностных ориентации с направлением действий толпы. Они не зачинщики, но оказываются в сфере влияния толпы и активно участвуют в ее действиях



- **Обыватели.** Они не проявляют большой активности. Их привлекает эксцесс в качестве волнующего зрелища, которое разнообразит их скучное, унылое существование.
- **Повышенно внушаемые люди,** которые поддаются общему заражающему настроению. Они без сопротивления отдаются во власть стихийных явлений.
- Участниками толпы оказываются и просто любопытные, наблюдающие со стороны. Они не вмешиваются в ход событий, однако их присутствие увеличивает массовость и усиливает влияние стихии толпы на поведение ее участников.



Виды толпы

- Стихийная
- Ведомая
- Организованная
- Оказаиональная
- Конвенциональная
- Экспрессивная
- Экстатическая
- Действующая



ДЕЙСТВУЮЩАЯ ТОЛПА.

- 1. Агрессивная толпа. Объединена слепой ненавистью к конкретному объекту (какому-либо религиозному или политическому движению, структуре). Обычно сопровождается избиениями, погромами, поджогами и т.п.
- 2. Паническая толпа. Стихийно спасающаяся от реального или воображаемого источника опасности.
- 3. Стяжательская толпа. Вступает в неупорядоченный непосредственный конфликт за обладание какими-либо ценностями. Провоцируется властями, игнорирующими жизненные интересы граждан или покушающимися на них (взятие штурмом мест в отходящем транспорте, ажиотажный расхват продуктов в предприятиях торговли, разгром продовольственных складов, осаждение финансовых (например, банковских) учреждений, в небольших количествах проявляется в местах крупных катастроф со значительными человеческими жертвами и т.п.).
- 4. Повстанческая толпа. Формируется на основе общего справедливого возмущения действиями властей. Своевременное внесение в нее организующего начала способно возвысить стихийное массовое выступление до сознательного акта политической борьбы.



ПСИХОЛОГИЧЕСКИЕ СВОЙСТВА ТОЛПЫ

- ▣ *Неспособность к осознанию*
- ▣ Важными психологическими характеристиками толпы являются ее бессознательность, инстинктивность и импульсивность. Если даже один человек довольно слабо поддается посылам разума, а потому большую часть поступков в жизни делает благодаря эмоциональным, порою совершенно слепым, импульсам, то людская толпа живет исключительно чувством, логика противна ей. Вступает в действие неуправляемый стадный инстинкт, особенно когда ситуация экстремальная, когда нет лидера и никто не выкрикивает сдерживающие слова команд.



ОСОБЕННОСТИ ВООБРАЖЕНИЯ

- У толпы сильно развита способность к воображению. Толпа очень восприимчива к впечатлениям. Образы, поражающие воображение толпы, всегда бывают простыми и ясными. Вызванные в уме толпы кем-либо образы, представление о каком-нибудь событии или случае по своей живости почти равны реальным образам. Не факты сами по себе поражают воображение толпы, а то, как они предъясняются ей.

Еще один очень важный эффект толпы — коллективные галлюцинации. В воображении людей, собравшихся в толпе, события претерпевают искажения.



ОСОБЕННОСТИ МЫШЛЕНИЯ

- Толпа мыслит образами, и вызванный в ее воображении образ, в свою очередь, вызывает другие, не имеющие никакой логической связи с первым. Толпа не отделяет субъективное от объективного. Она считает реальными образы, вызванные в ее уме и зачастую имеющие лишь очень отдаленную связь с наблюдаемым ею фактом.

Толпа не рассуждает и не обдумывает. Она принимает или отбрасывает идеи целиком. Она не переносит ни споров, ни противоречий. Толпа способна воспринимать лишь те идеи, которые упрощены до предела. Суждения толпы всегда навязаны ей и никогда не бывают результатом всестороннего обсуждения.

Толпа никогда не стремится к правде. Она отворачивается от очевидности, которая не нравится ей, и предпочитает поклоняться заблуждениям и иллюзиям, если только они прельщают ее.

В толпе нет предумышленности..



НЕКОТОРЫЕ ВАЖНЫЕ ОСОБЕННОСТИ МЫШЛЕНИЯ ТОЛПЫ

▣ **Категоричность.** Не испытывая никаких сомнений относительно того, что есть истина и что есть заблуждение, толпа выражает такую же авторитетность в своих суждениях, как и нетерпимость.

Консерватизм. Будучи в основе своей чрезвычайно консервативна, толпа питает глубокое отвращение ко всем новшествам и испытывает безграничное благоговение перед традициями.

Внушаемость. Фрейд выдвинул весьма продуктивную идею для описания феномена толпы. Он рассматривал толпу как человеческую массу, находящуюся под гипнозом. Самое опасное и самое существенное в психологии толпы — это ее восприимчивость к внушению.

Заражаемость. Психологическое заражение способствует образованию в толпе особых свойств и определяет их направление. Человек склонен к подражанию.



ОСОБЕННОСТИ ТОЛПЫ

- ▣ **Эмоциональность.** В толпе имеет место такое социально-психологическое явление, как эмоциональный резонанс. Люди, участвующие в эксцессе, не просто соседствуют друг с другом. заражают окружающих и сами заражаются от них.



- ▣ **Высокая чувственность.** Чувства и идеи отдельных лиц, образующих целое, именуемое толпой, принимают одно и то же направление. Толпе знакомы только простые и крайние чувства.
- ▣ **Экстремизм.** Силы толпы направлены лишь на разрушение. Инстинкты разрушительной свирепости дремлют в глубине души почти любого индивида. В толпе малейшее пререкание или прекословие со стороны какого-либо оратора немедленно вызывает яростные крики и бурные ругательства.



▣ **Мотивация.** Личный интерес очень редко бывает могущественным двигателем в толпе, в то время как у отдельного человека он стоит на первом месте. Хотя все желания толпы бывают очень страстными, они все же продолжаются не долго, и толпа так же мало способна проявить настойчивую волю, как и рассудительность.

Безответственность. Она порождает нередко невероятную жестокость агрессивной толпы, подстрекаемой демагогами и провокаторами.



- ▣ **Моральность.** Толпа может иногда демонстрировать очень высокую нравственность, очень возвышенные проявления: самоотверженность, преданность, бескорыстие, самопожертвование, чувство справедливости и др.
- ▣ **Религиозность.** Все убеждения толпы имеют черты слепого подчинения, свирепой нетерпимости, потребности в самой неистовой пропаганде, что присуще религиозному чувству.



ПСИХОЛОГИЧЕСКИЕ ОСОБЕННОСТИ ИНДИВИДА В ТОЛПЕ

- *Анонимность*
- *Инстинктивность*
- *Бессознательность*
- *Состояние единения (ассоциации).*
- *Состояние гипнотического транса*
- *Ощущение неодолимой силы*
- *Заражаемость.*
- *Аморфность.*
- *Безответственность*
- *Социальная деградация*



ПОВЕДЕНИЕ ТОЛПЫ

- Паника — это эмоциональное состояние, возникающее как следствие либо дефицита информации о какой-то пугающей или непонятной ситуации, либо ее чрезмерного избытка и проявляющееся в импульсивных действиях.

Факторы, способные вызвать панику, многообразны. Их природа может быть физиологической, психологической и социально-психологической. *Известны случаи возникновения паники в повседневной жизни как следствие катастроф и стихийных бедствий.* При панике людьми движет безотчетный страх. Они утрачивают самообладание, солидарность, мечутся, не видят выхода из ситуации.



ФАКТОРЫ, ОСОБО СИЛЬНО ВЛИЯЮЩИЕ НА ПОВЕДЕНИЕ ТОЛПЫ, СЛЕДУЮЩИЕ.

- ▣ *Суеверие*
- ▣ *Иллюзия*
- ▣ *Предвззсудки*



НЕ ПОДДАВАЙТЕСЬ ВЛИЯНИЮ ТОЛПЫ!

