



МАСТЕР-КЛАСС

Организация совместной
познавательно-исследовательской
деятельности

«ПУТЕШЕСТВИЕ ПО КАРТЕ»

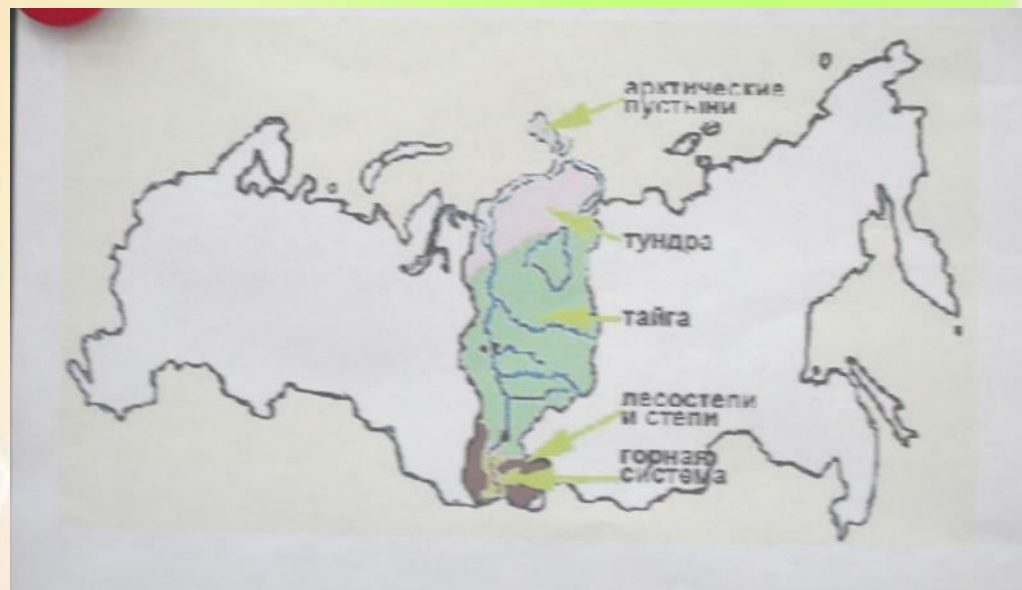


Подготовил воспитатель
МАДОУ
«Детский сад №6»
Скударнова М.В.



ПЕРВОЕ ПУТЕШЕСТВИЕ

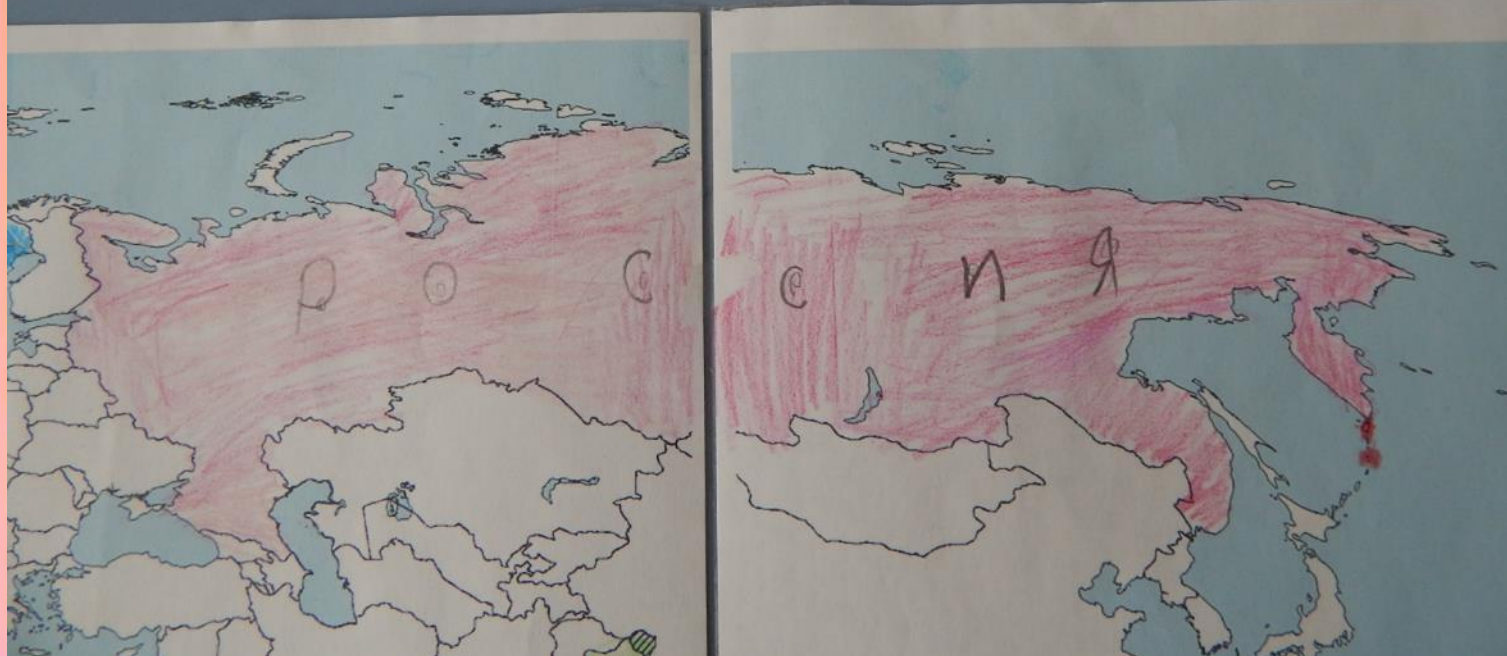
ПУТЕШЕСТВИЕ ПО КАРТЕ РОССИИ И КРАСНОЯРСКОГО КРАЯ



Путешествия по карте «Моя страна Россия»



РОССИЯ



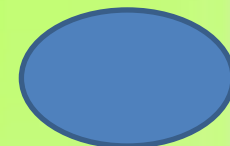
ОТПРАВНОЙ ПУНКТ НАЙДЕН, наметим маршрут...



В Москву!



РАССМАТРИВАНИЕ ОТКРЫТОК





ВТОРОЕ ПУТЕШЕСТВИЕ

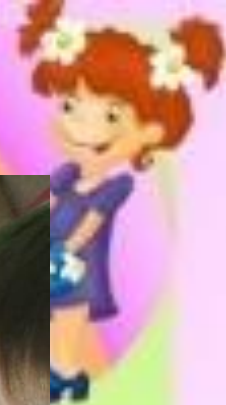
Тематический цикл «Наш дом природа» Явления природы



КАМЧАТКА



ИЗВЕРЖЕНИЕ ВУЛКАНА



АЛЬБОМ «ВУЛКАНЫ»



ОТМЕЧАЕМ ВУЛКАНЫ ЗВЕЗДОЧКАМИ



Материалы для организации совместной познавательно-исследовательской деятельности

«Путешествия по карте»:

1. Глобус, физическая карта мира, контурные карты на подгруппу .
2. Иллюстрации видов транспорта или музыкальные видеоклипы о путешествиях.
3. **Карточки**, фотоиллюстрации или презентации с изображением природных и культурных ландшафтов разных частей света; жизненной среды и типичных занятий населения (*демонстрационный материал, А-4*).
4. **Карточки** или презентации, видеофильмы о типичных представителях флоры и фауны разных частей света (*демонстрационный материал*).
5. Мелкие **карточки-метки** для наклеивания на карту по маршруту (*размер метки 2х3*). Метки отображают характерных представителей флоры и фауны данной местности, достопримечательности, особенности проживания людей и т. д.
6. Художественная литература (произведения могут быть использованы как для предварительной **работы**, так и в ходе самого **путешествия** или в **последующей работе**).
7. материалы для исследований детей (*опыты, экспериментирование*).
8. Для «**Путешествий по карте**» в качестве постоянного материала нужны глобус и большая физическая **карта мира**, которая служит наглядностью целостного «*пространства мира*». **Карта и глобус постоянно находятся в развивающей среде группы в свободном доступе для ребенка, чтобы дети могли самостоятельно продолжить обсуждение «путешествия» в свободном общении.**

Алгоритм «Путешествия по карте»:

1. Чтение художественной или познавательной литературы.
2. Выбор пункта назначения, использование меток для его обозначения.
3. Выбор транспортного средства передвижения.
4. Определение маршрута по глобусу и карте (или возможные разные пути) и прокладывание его цветными маркерами на карте.
5. Высказывание предположений о том, что и кто может встретиться в пути, в данной местности; что дети знают о пункте назначения.
6. Само путешествие. Познавательно-исследовательская деятельность.
7. Подведение итогов, проверка предположений, что нового узнали.



**СПАСИБО
ЗА ВНИМАНИЕ**