

**Государственное бюджетное образовательное учреждение
Детский сад №20 Василеостровского района
города Санкт-Петербурга**



АДАПТАЦИЯ ДЕТЕЙ РАННЕГО ВОЗРАСТА В ДЕТСКОМ САДУ

**Подготовила воспитатель группы №1
Плаксина Марина Владимировна**

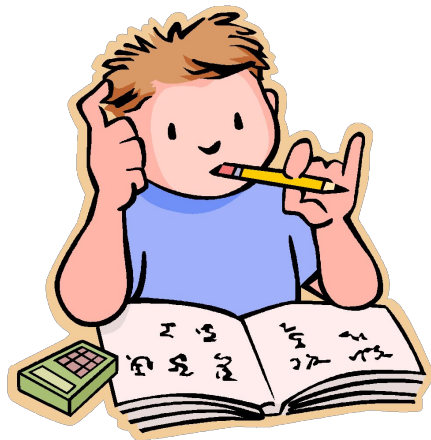
Зачем ребёнку идти в детский сад

- ✿ В детском саду ребёнок имеет возможность общаться со сверстниками
- ✿ Ребёнок приобретает навыки общения со взрослыми
- ✿ В детском саду ребёнок знакомится с определенными правилами и учится соблюдать их
- ✿ Ребенок получает возможность интеллектуального и физического развития

Адаптация – от лат. «приспособляю» - это процесс приспособления организма к новым условиям.

Приспособление ребенка к новым условиям существования происходят на разных уровнях:

- физиологическом;
- социальном;
- психологическом



С поступлением ребенка в дошкольное учреждение в его жизни происходит

строгий режим

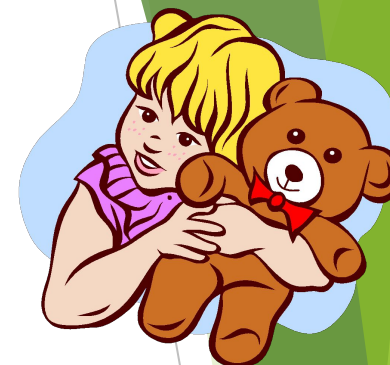
отсутствие родителей
в течении дня

новые требования к
поведению

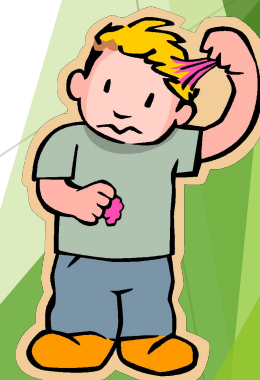
постоянный контакт со
сверстниками

новое помещение, таящее в себе
много неизвестного, а значит, и
опасного

другой стиль общения



**множество
изменений**

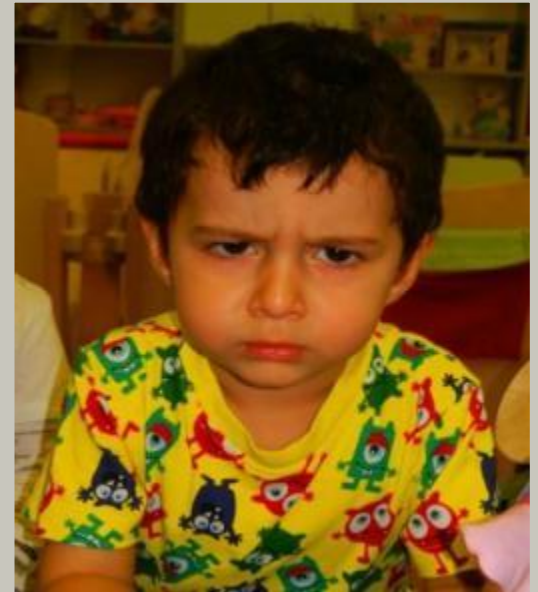


Все эти изменения обрушиваются на ребенка одновременно, создавая для него

СТРЕССОВУЮ СИТУАЦИЮ

которая без специальной организации может привести к невротическим реакциям:

**капризы, страхи,
отказ от еды,
частые болезни...**



РЕБЕНОК ДОЛЖЕН
ПРИСПОСОБИТЬСЯ
К НОВЫМ УСЛОВИЯМ, Т.Е.

АДАПТИРОВАТЬСЯ



Участники процесса адаптации

СЕМЬЯ

- РОДИТЕЛИ
- ДЕДУШКИ
БАБУШКИ
- БРАТЬЯ И СЕСТРЫ
- САМ РЕБЕНОК

ОБРАЗОВАТЕЛЬНОЕ УЧРЕЖДЕНИЕ:

- ВОСПИТАТЕЛЬ
- ПОМОЩНИК ВОСПИТАТЕЛЯ
- ПЕДАГОГИ ПДО
- СТАРШИЙ ВОСПИТАТЕЛЬ
- ЗАВЕДУЮЩИЙ



Различают три степени адаптации ребенка к дошкольному учреждению

-1-16 дней – легкая адаптация

-16-32 дней – адаптация средней тяжести

- 32- 64 дней тяжелая адаптация



ПРИЧИНЫ ТЯЖЕЛОЙ АДАПТАЦИИ

Несформированность автономии ребенка и его матери (эмоциональной, телесной, игровой)

Несформированность культурно-гигиенических навыков

Отсутствие в семье режима, совпадающего с режимом детского сада

Наличие у ребенка своеобразных привычек

Отсутствие опыта общения с незнакомыми людьми

Патология психического развития

КАК ПОДГОТОВИТЬ РЕБЁНКА К ПОСЕЩЕНИЮ ДЕТСКОГО САДА

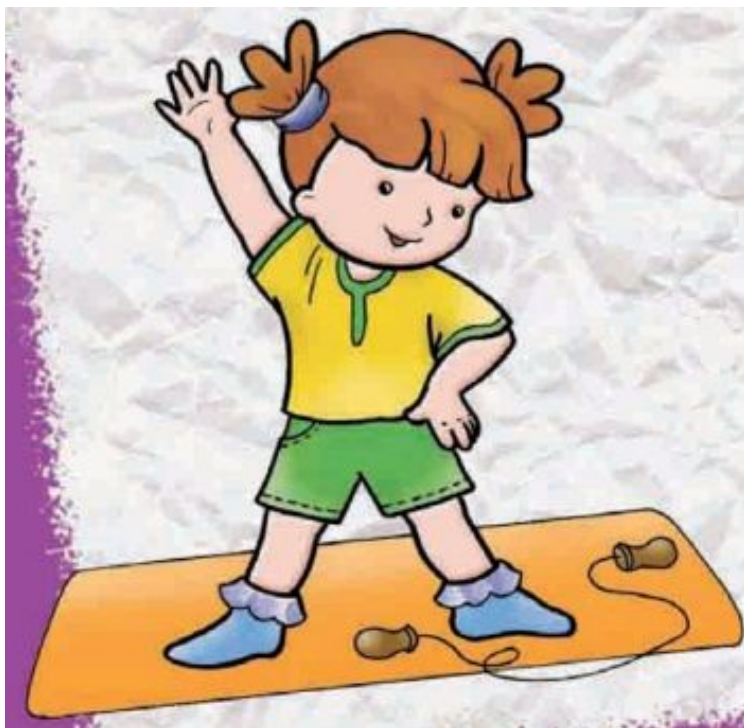
Увеличить круг общения вашего малыша
со взрослыми и детьми



Ребенок, который отправился в детский сад, должен обладать определёнными культурно-гигиеническими навыками и навыками самообслуживания



Позаботьтесь об укреплении здоровья малыша



Заранее познакомьте ребёнка с
детским садом



Приблизьте домашний режим питания к меню детского сада, переходите на новый режим питания постепенно



Помните, что в первые
месяцы посещения детского
сада пребывания в группе
будет

увеличиваться
постепенно
на 2-3 часа



Подготовка родителей

Поведение родителей в период адаптации детей к саду.

Заранее подготовьте удобный детский гардероб

Старайтесь общаться с воспитателями доброжелательно, избегайте конфликтов по пустякам, прислушивайтесь к рекомендациям педагога.

**Мамино сердце разрывается при звуках отчаянного плача ребёнка.
Уходя- уходите**

**ФАКТОРЫ ВЛИЯЮЩИЕ НА
ХАРАКТЕР
ПРИВЫКАНИЯ РЕБЕНКА К
УСЛОВИЯМ ДОШКОЛЬНОГО
УЧРЕЖДЕНИЯ:**



**ВОЗРАСТ РЕБЕНКА,
СОСТОЯНИЕ ЗДОРОВЬЯ,
СФОРМИРОВАННОСТЬ ОПЫТА
ОБЩЕНИЯ,
СТЕПЕНЬ РОДИТЕЛЬСКОЙ ОПЕКИ**



ПОМНИТЕ,

что на привыкание малыша к детскому саду может потребоваться до полугода времени, поэтому тщательно рассчитывайте свои силы, возможности и планы. Лучше, если на этот период у семьи будет возможность «подстроиться» под особенности адаптации ребенка.

НИКОГДА НЕ ПУГАЙТЕ РЕБЕНКА ДЕТСКИМ САДОМ!

**СОВЕРШЕННЫХ ЛЮДЕЙ НЕТ.
БУДЬТЕ СНИСХОДИТЕЛЬНЫ
И ТЕРПИМЫ К ДРУГИМ.**