

Методика постановки диагноза



*автор: Анкушева Л.
П.*

Диагностика

- учение о распознавании болезней

- Это раздел медицинской науки, излагающий методы исследования для распознавания заболевания и состояния больного с целью назначения необходимого лечения и принятия профилактических мер.
- Это также весь комплекс обследования больного, наблюдения за ним и процесс рассуждения врача для определения болезни.

Диагноз

- Это краткое врачебное заключение о сущности заболевания и состоянии больного, выраженное в терминах принятой классификации болезней.
- Для постановки диагноза используют различные методы клинического обследования больного.



Методы обследования

больного

- **Опрос больного**
- **Физические методы, применяемые при непосредственном обследовании больного:**
 - **осмотр**
 - **пальпация**
 - **аускультация**
 - **перкуссия**
- **Инструментальные методы**
- **Лабораторные методы**

Опрос больного

Опрос производят по определённой схеме,

включающей такие разделы:

- Общие сведения о больном*
- Жалобы больного*
- Анамнез болезни
(история настоящего заболевания)*
- Анамнез жизни*
- Детальное выяснение жалоб
по отдельным системам и органам*

□ **Общие сведения о больном:**

- *Фамилия, имя, отчество, возраст, место жительства, профессия*

□ **Жалобы больного:**

- *Детально выясняют главные жалобы*
- *Изменения общего состояния (похудание, лихорадка, слабость, головная боль, отёки)*
- *Выясняют состояние функций всех систем организма – **status functionalis***

□ **Анамнез болезни – *anamnesis morbi***

(история настоящего заболевания):

- *Когда и как началось заболевание, с чем связывает больной его начало*
- *Как протекало заболевание, динамика симптомов*
- *Какие проводились исследования, их результаты*
- *Какое проводилось лечение.*



□ **Анамнез жизни – *anamnesis vitae***

(медицинская биография больного):

- *Сведения о месте рождения, об общем развитии и условиях жизни в детстве*
- *Семейный анамнез о родственниках, с целью выяснения возможной наследственной патологии*
- *Условия труда и производственные вредности, жилищно-бытовые условия*
- *Перенесённые заболевания*
- *Аллергологический анамнез*

□ **Осмотр больного** проводится по определённому плану:

1. Выясняют **состояние сознания**, в зависимости от степени расстройства сознания, выделяют его виды:
 - сознание **ясное** - нормальное
 - **ступор** - больной плохо ориентируется в окружающей обстановке
 - **сопор** - спячка, из которой больной выходит на короткое время при громком окрике
 - **кома** - бессознательное состояние с полным отсутствием реакции на внешние раздражители, отсутствием

2. Определяют **положение больного** - общее состояние:

- **активное** положение - свойственно больным с лёгкими заболеваниями
- **пассивное** положение - наблюдается при бессознательном состоянии и крайней слабости
- **вынужденное** положение - больной принимает особое положение для ослабления болезненных ощущений (ортопноэ - вынужденное сидячее положение уменьшает тяжесть одышки и др.)

*Вынужденное сидячее положение
уменьшает тяжесть одышки при
сердечной недостаточности*



3. Определяется **телосложение** и **конституция**:

- **нормостенический тип** конституции - пропорциональное телосложение
- **астенический тип** конституции - характеризуется преобладанием продольных размеров тела над поперечными (конечности длинные, туловище короткое)
- **гиперстенический тип** конституции - характеризуется относительным преобладанием поперечных размеров тела (длинное туловище, короткие

4. **Проводится осмотр головы и лица**

- **размеры и положение головы**
- **выражение лица и его пропорциональность (глаз, носа, рта, нижней челюсти)**
- **состояние кожи и видимых слизистых оболочек**



5. Осмотр **кожных покровов**:

- окраска (желтушность, бледность, цианоз)
- высыпания (эритема, петехии, гематомы)
- влажность (сухость, гипергидроз)
- развитие подкожно-жирового слоя
- эластичность
- отёки



6. *Проводится осмотр и одновременная пальпация **лимфатических узлов***
 - *В норме лимфоузлы не видны и не прощупываются*
 - *Обращают внимание на их болезненность, величину, подвижность, спаянность с кожей*
8. *Определяется степень развития и тонус **мышечной системы***
9. *Определяется состояние **костей** черепа, грудной клетки, позвоночника и конечностей (обращают внимание на искривления, деформацию, утолщения)*

□ Пальпация (ощупывание) - клинический метод исследования при помощи осязания с целью изучения физических свойств тканей и органов, топографических соотношений между ними, их чувствительности.



- Пальпацию проводят одновременно с осмотром
- По способу пальпации внутренних органов, различают - поверхностную и глубокую пальпацию

□ Перкуссия - метод определения расположения внутренних органов и их состояния при помощи выстукивания

Виды перкуссии:

- **топографическая**, с помощью которой определяют границы органов, их величину и форму
- **сравнительная**, которая проводится с целью сравнения звука на симметричных участках грудной клетки

Способы перкуссии:

- **прямая (непосредственная)**
- **непрямая (посредственная)**

□ При перкуссии возникают колебания, которые распространяются в виде звуковой волны и воспринимаются как звук.

Виды перкуторного звука:

- **ясный** (над тканями с достаточным количеством воздуха, как над лёгкими - **легочной звук**)
- **тимпанический** (над органами с очень большим содержанием воздуха - над кишечником, желудком, при эмфиземе лёгких)
- **тупой** (над безвоздушными тканями)

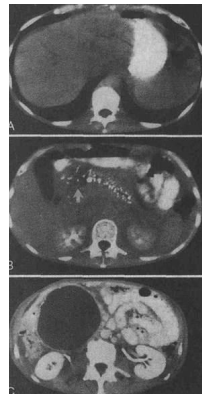
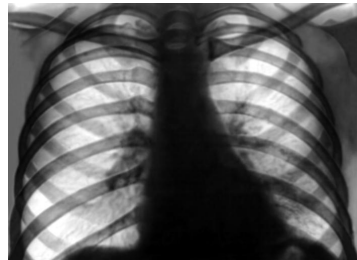
□ **Аускультация** (*выслушивание*) - метод клинического исследования звуковых явлений, возникающих в органах при физиологических и патологических процессах.

Способы аускультации:

- *прямая аускультация*
- *непрямая (с помощью стетоскопа или фонендоскопа)*

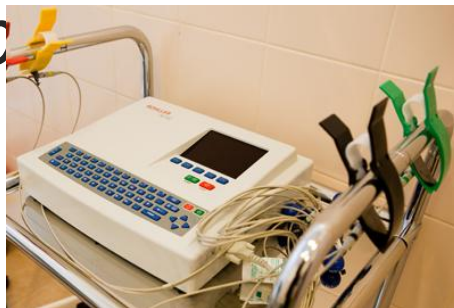
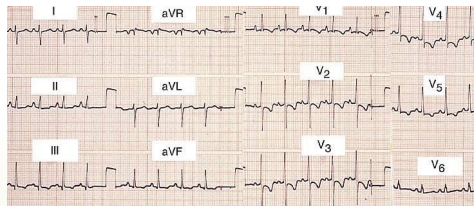
Инструментальные методы исследования

- Рентгенологическое исследование
- Томографическое исследование
- Ультразвуковое исследование
- Антропометрия
- Сканирование
- Термометрия



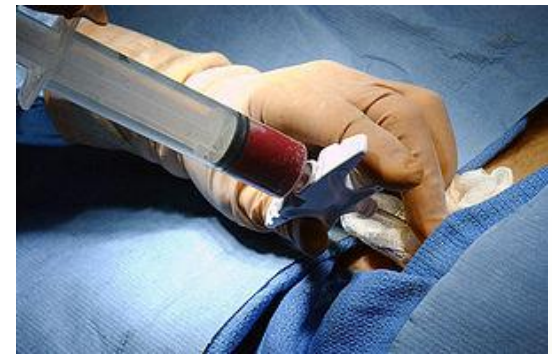
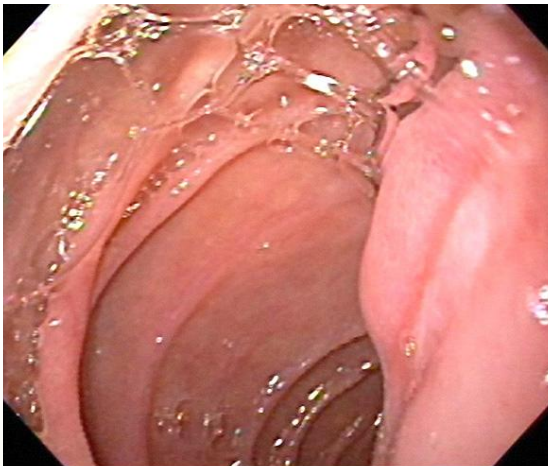
Инструментально-функциональные методы исследования

- *Тонометрия*
- *Электрокардиография*
- *Фонокардиография*
- *Электроэнцефалография*
- *Пневмотахиметрия*
- *Спирография*



Эндоскопические методы исследования

- Трахеобронхоскопия
- Гастроскопия
- Цистоскопия
- Лапароскопия
- Биопсия



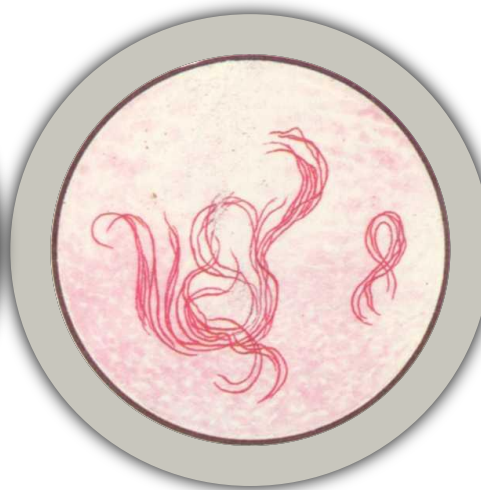
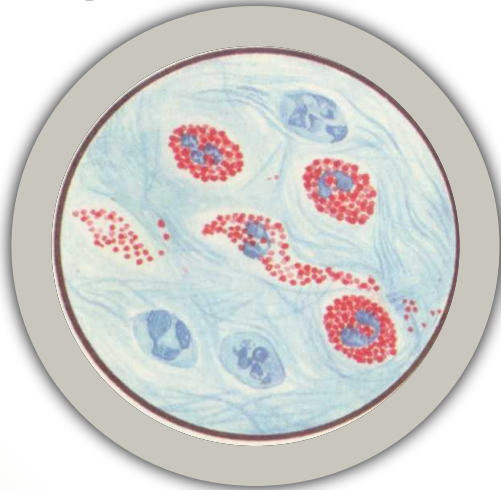
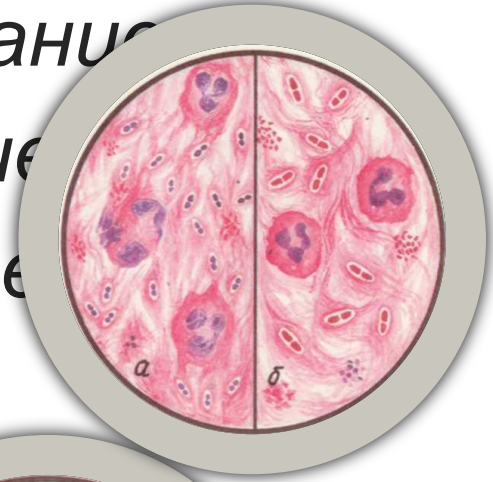
Лабораторные методы исследования

Исследуются экскреты и секреты организма, испражнения, кровь, экссудаты и транссудаты.

Лабораторные исследования проводятся в таких направлениях:

- 1. Изучение общих свойств исследуемого материала (количество, цвет, вид, запах, наличие примесей, относительная плотность и т.д.)*

2. *Биохимическое исследование с целью определения веществ, находящихся в жидкостях организма и его выделениях, в норме и при патологии*
3. *Бактериологическое исследование*
4. *Микроскопическое исследование*
5. *Вирусологическое исследование*
6. *Серологическая диагностика*



Литература

Основная литература

- 1.** *Пропедевтика внутренних болезней / Жмуров В.А., Малишевский М.В., Яркова В.Г., Осколков С.А. Тюмень: ООО «Печатник», 2009.*

Дополнительная литература

- 2.** *Литвицкий П.Ф. Патологическая физиология. – М.: ГЭОТАРМЕД, 2002*

Спасибо за внимание!

