

МЕТОДЫ ИЗУЧЕНИЯ СЕМЬИ

Дерезина Е.М.

ИНФОРМАЦИЯ, ПОЛУЧЕННАЯ ОТ РОДИТЕЛЕЙ.

- Целью диагностической работы с родителями является определение типа семейного воспитания, установок родителей по отношению к детям и собственной семье.
- Целесообразно изучить *психологический климат* в семье (*тест семейной тревоги*), родительские стили и воспитательскую компетентность родителей, ценностные ориентации, уровень притязаний, самооценку.
- Необходимо установить *индивидуально-типологические* и *характерологические* особенности членов семьи.

УСЛОВИЯ ПСИХОДИАГНОСТИЧЕСКОГО ОБСЛЕДОВАНИЯ

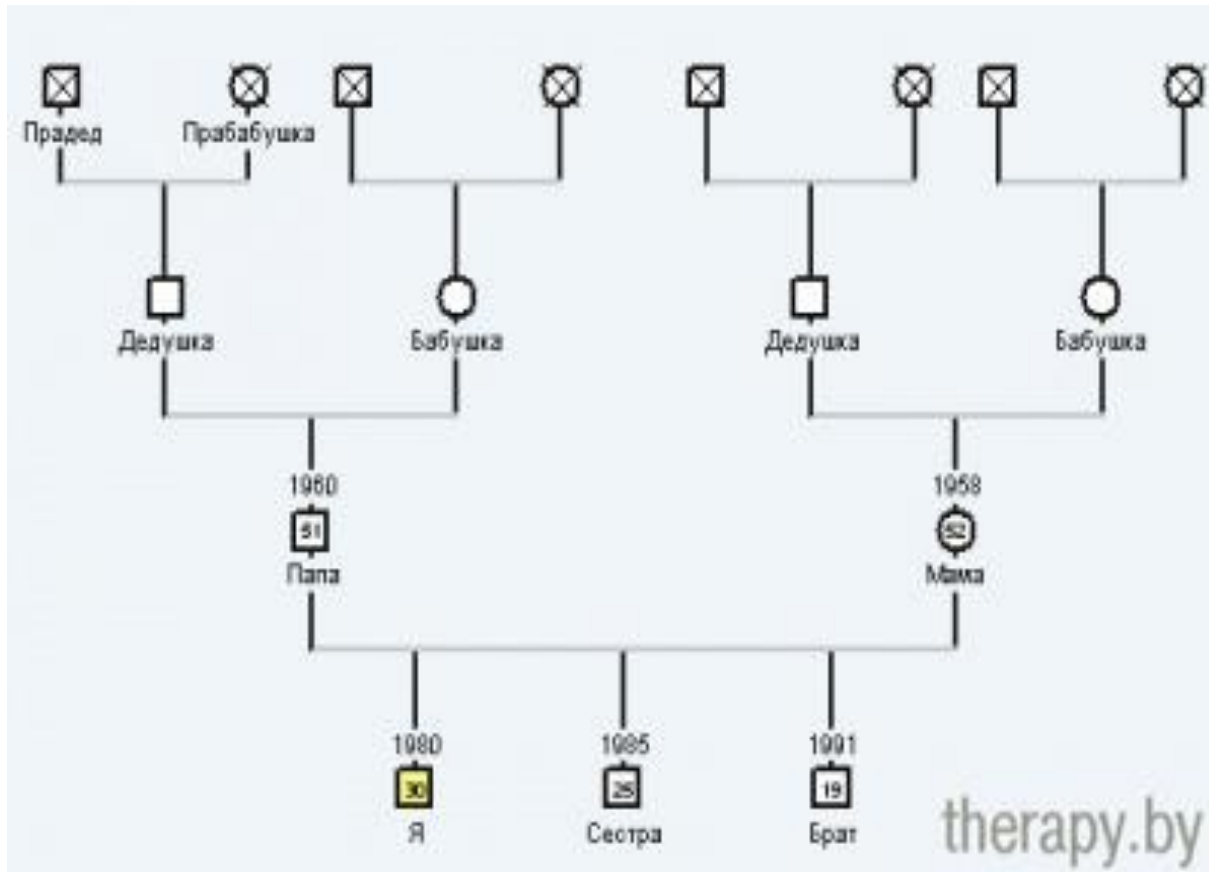
- Психодиагностическое обследование проводится *с соблюдением этических норм.*
- Специалисты должны в щадящей форме предоставлять информацию, лучше *отдельными порциями с подчеркиванием позитивных моментов* в процессе конструктивного общения.
- Родители должны получить *информацию об источниках помощи.*
- Наиболее важной информацией для родителей являются сведения о *возможности дополнительных нарушений* физического и психического здоровья ребенка.

МЕТОДЫ ИЗУЧЕНИЯ СЕМЬИ

- ⦿ *Интервью*
- ⦿ *Анкетирование*
- ⦿ *Социологические опросы*
- ⦿ *Наблюдение*

ИНТЕРВЬЮ

1) Интервью по генограмме



ИНТЕРВЬЮ

- 2) Интервью-прослеживание последовательностей взаимодействия
- 3) Циркулярное интервью
- 4) Оценочное интервью

АНКЕТИРОВАНИЕ (ПИСЬМЕННЫЙ ОПРОС)

*Контактное

*Заочное

Типы анкет

Открытая

Закрытая

Смешанная

1. ТЕСТ-ОПРОСНИК РОДИТЕЛЬСКОГО ОТНОШЕНИЯ (ОРО), АВТОРЫ А.Я.ВАРГА, В.В.СТОЛИН

Тест-опросник родительского отношения (ОРО), авторы А.Я.Варга, В.В.Столин, представляет собой методику для диагностики родительского отношения у матерей, отцов, опекунов и т.д., обращающихся за психологической помощью по вопросам воспитания детей и общения с ними.

2. «ЖИВАЯ БЕСЕДА»

- ◉ «Живая беседа», структурированная, может быть не менее информативной, чем анкета, при заполнении которой возможны различные искажения. С другой стороны, метод интервью требует создания условий, располагающих

к искренности родителей.

! Педагогу важно уметь пользоваться *методом эмпатического слушания* (К. Роджерс, Т. Гордон).



3. НАБЛЮДЕНИЕ

- Педагог часто использует *наблюдение* как метод изучения семьи. Наблюдательный педагог подмечает многие особенности взаимоотношений взрослого и ребенка, по которым можно судить о степени их эмоциональной близости, особенностях коммуникаций. Педагог может создавать специальные ситуации для наблюдения, в которых взрослые и дети раскрываются полнее, например, при участии семьи в подготовке и проведении праздников, развлечении, организации совместного досуга.
- Для изучения родительских позиций педагог может предложить родителям написать *сочинение на тему «Мой ребенок»*.

4. ПСИХОТЕРАПЕВТИЧЕСКИЕ ПРИЁМЫ

- Могут использоваться *психотерапевтические приемы*, когда педагог показывает родителям способы организации эмоционального взаимодействия с ребенком посредством арттерапии.



5. МЕТОДЫ ПСИХОКОРРЕКЦИИ

- В последнее время нередко применяются *методы психокоррекции*, такие как психологический тренинг, в котором участвуют члены нескольких семей, имеющих сходные проблемы.



СБОР ИНФОРМАЦИИ О:

- ◉ ◆ *составе семьи, профессии;*
- ◉ ◆ *образовательном уровне родителей, других взрослых членов семьи, принимающих участие в воспитании ребенка;*
- ◉ ◆ *общей семейной атмосфере;*
- ◉ ◆ *семейных взаимоотношениях;*
- ◉ ◆ *эмоциональной близости или, наоборот, автономности каждого члена в семье;*
- ◉ ◆ *хаотичном противоречивом характере взаимоотношений;*
- ◉ ◆ *приоритетах воспитания детей: здоровье, развитие нравственных качеств, способностей, дарований;*
- ◉ ◆ *культурном уровне родителей;*
- ◉ ◆ *уровне психолого-педагогических знаний, практических умений и навыков;*
- ◉ ◆ *готовности к повышению своей компетентности;*
- ◉ ◆ *стратегиях и тактике воспитательных воздействий;*
- ◉ ◆ *участии всех взрослых в воспитании;*
- ◉ ◆ *степени согласованности требований к ребенку;*
- ◉ ◆ *наличии конфликтов по поводу воспитания;*

- ◉ ◆ *неравномерном распределении воспитательных функций* между взрослыми членами семьи;
- ◉ ◆ *отсутствию в семье условий* для полноценного развития ребенка;
- ◉ ◆ *организации совместных форм деятельности* в семье: активном вовлечении ребенка в семейные дела и заботы;
- ◉ ◆ *эпизодическом привлечении* ребенка к семейным делам;
- ◉ ◆ *разобщенности взрослых* в семейных делах, изоляции ребенка от семейных дел и забот;
- ◉ ◆ *отношении семьи к дошкольному учреждению, которое посещает их ребенок: безразлично относятся к детскому учреждению, не озабочены воспитанием собственного ребенка, стараются переложить все воспитательные функции на детское учреждение;*
- ◉ ◆ *сотрудничестве со специалистами: готовы — не готовы.*
- ◉ Во всех случаях диагностическая работа с родителями должна осуществляться с учетом *следующих принципов:*
- ◉ ◆ *диагностическая информация должна интерпретироваться квалифицированными специалистами;*
- ◉ ◆ *полученная информация должна быть конфиденциальной;*
- ◉ ◆ *сообщение результатов* диагностики супругам должно проводиться индивидуально с возможно более положительной оценкой вклада обоих;
- ◉ ◆ *родителям должна оказываться помощь в определении методов и приемов* воспитания детей с отклонениями в развитии.

ИНФОРМАЦИЯ, ПОЛУЧЕННАЯ ОТ ДЕТЕЙ. 1.ПРОЕКТИВНЫЕ МЕТОДИКИ

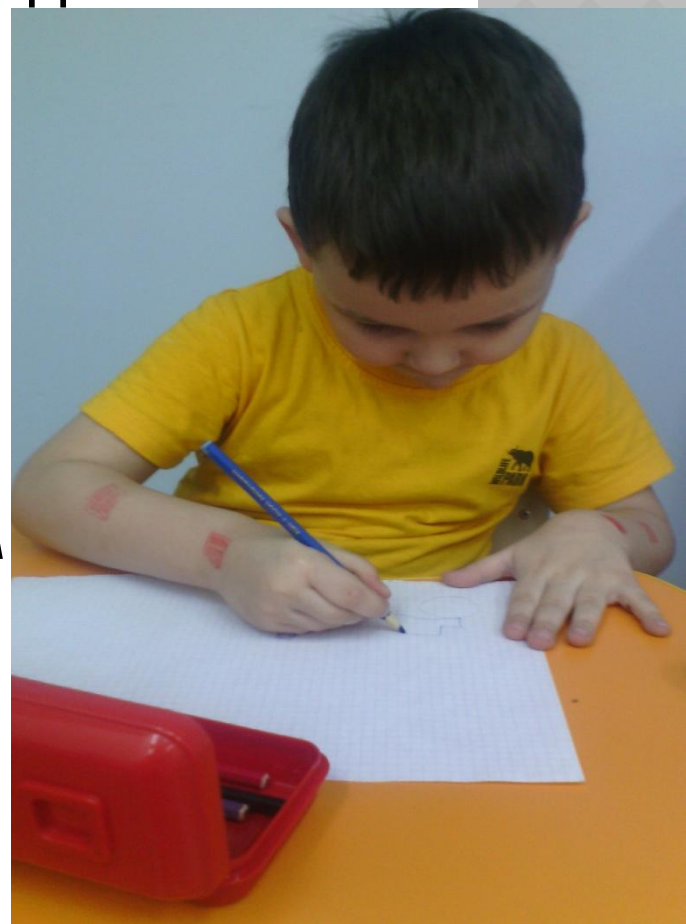
○ Методика «Рисунок семьи»

Этот метод используется для исследования восприятия детьми семейных взаимоотношений.

Маленькие дети яснее выражают себя через действие, чем словами.

Тест доступен детям с невысоким интеллектом.

(Д.С. «СОВЁНОК» Илья К.)





2 КИНЕТИЧЕСКИЙ РИСУНОК СЕМЬИ

- Ребенку дается инструкция нарисовать каждого члена семьи, включая себя, делающего что-нибудь.
- Эти кинетические (изображающие действие) рисунки могут быть более информативными, чем рисунки, выполненные по традиционным инструкциям.



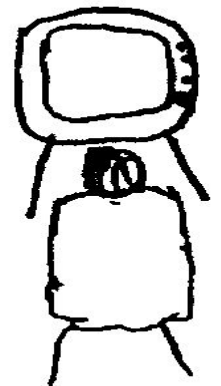
Рис. 1



я



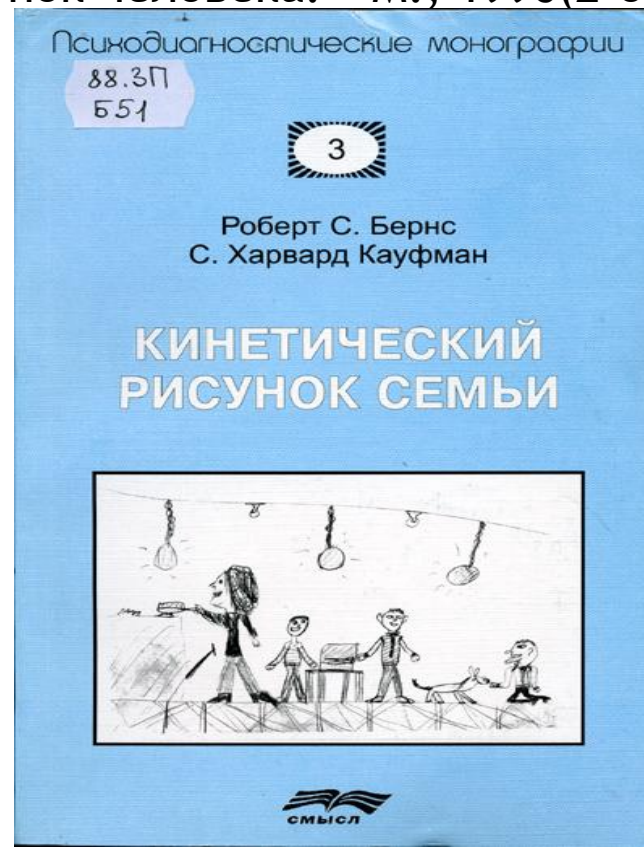
мама



папа

- Подробнее о рисуночных методиках можно прочитать в книгах:
- **◆ Баркана И.** Его величество ребенок. — М., 1996;
- **◆ Берне Р. С, Кауфман С. Х.** Кинетический рисунок семьи. — М., 2000;
- **◆ Венгер А.Л.** Психологические рисуночные тесты. — М., 2003;
- **◆ Лосева В. К.** Рисуем семью. — М., 1995;
- **◆ Маховер К.** Проективный рисунок человека. — М., 1996(2-ое издание);
- **◆ Хоментасках Г. Т**

Использование детского рисунка для исследования



ИГРОВЫЕ ЗАДАНИЯ

- Педагог может предложить ребенку поиграть в игру « Чем я близких своих порадую, чем могу огорчить». Предлагаются два контура лица человека (хмурое и улыбающееся) и набор сюжетных картинок, отражающих и плохие, и хорошие поступки детей. Ребенку предлагается рассмотреть картинки, представить себя главным действующим лицом и затем разложить картинки.

МЕТОДИКА КОММЕНТИРОВАНИЯ КАРТИНОК.

- Ребенку предъявляются картинки, изображающие сцены из семейной жизни. Предлагается описать картинку (Что нарисовано?) и озвучить (например, что мама или папа говорили дочке или сыну). Ребенок рассказывает

о картинке, опираясь на собственный опыт, наделяя персонажей своими переживаниями и отношениями.

(Д.С. «Совёнок»)



МЕТОДИКА ЗАВЕРШЕНИЯ РАССКАЗА.

- Педагог предлагает ребенку сочинить вместе рассказ: «Я придумаю начало, а ты конец». Конец рассказа придумывает ребенок в зависимости от того, как реагировала бы его собственная мама в подобной ситуации.

МЕТОДИКА НЕОКОНЧЕННЫХ ПРЕДЛОЖЕНИЙ

- используется достаточно часто. Педагог предлагает ребенку «поиграть»: «Я начну предложение (фразу), а ты закончишь». Педагог играет роль ребенка, а ребенок мамы (папы). В ходе игры «ребенок» (педагог) обращается к «маме» (ребенку) с просьбами. Как и в других проективных методиках, предлагаются хорошо известные ребенку ситуации.

ПРОЕКТИВНАЯ МЕТОДИКА РЕНЕ ЖИЛЯ

