



ГОРОДСКОЙ ОКРУГ  
БАЛАШИХА  
МОСКОВСКОЙ ОБЛАСТИ

Муниципальное бюджетное общеобразовательное  
учреждение  
средняя общеобразовательная школа №12



# Методы стратегического анализа в управлении школой.

Заместитель директора по УВР Овчинникова Ольга Валерьевна

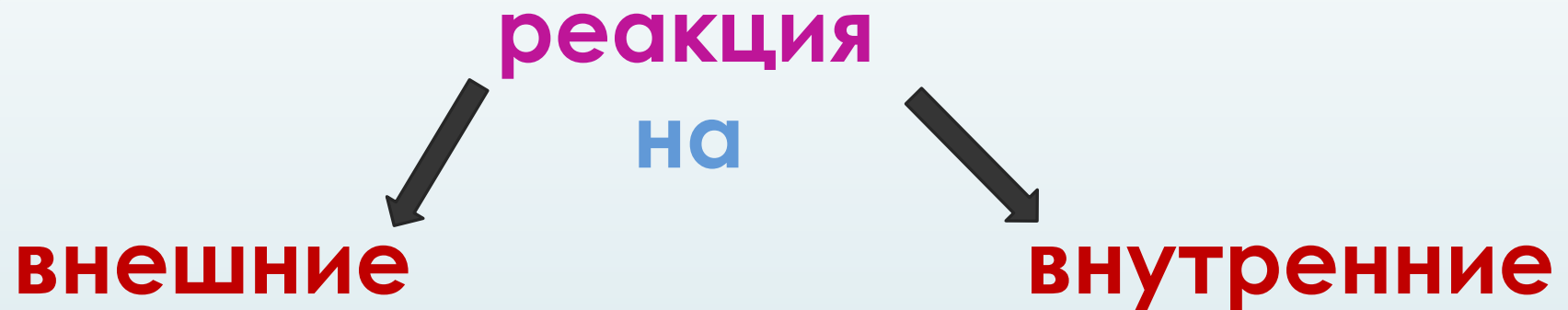
2015 год

# МЕТОД


(от др.-греч. μέθοδος — путь исследования или познания, от μετά- + ὁδός «путь») — систематизированная совокупность шагов, действий, которые нацелены на решение определённой задачи, или достижение определённой цели.



**Стратегия организации** – это совокупность ее главных целей и основных способов достижения данных целей.



Цель анализа состоит в том, чтобы разработать общую картину внутренних воздействий и ограничений, накладываемых на стратегический выбор.



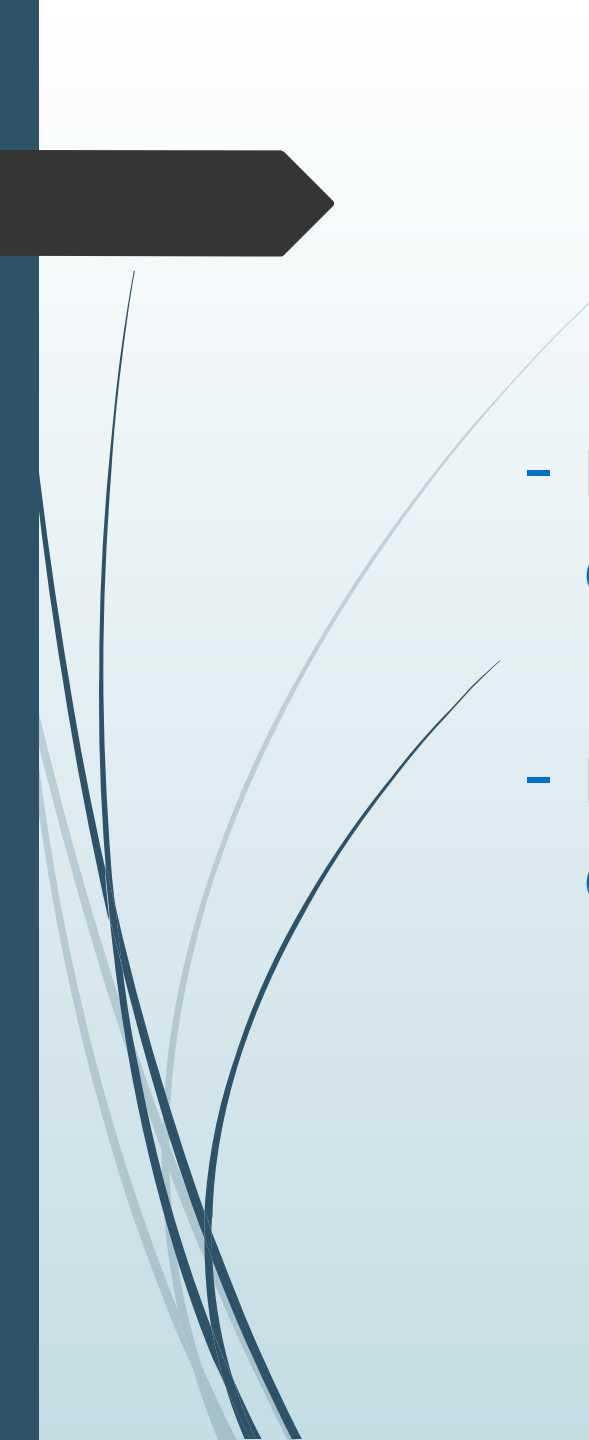
**Анализ** – это сбор и переработка значимой информации для улучшения понимания действительности, подготовки и принятия управленческих решения.

**Стратегический анализ** – это средство преобразования данных, полученных в результате анализа среды, в стратегический план организации.

## К инструментам стратегического анализа относятся:

- формальные модели
- количественные методы
- самостоятельный творческий анализ, основанный на специфике данной организации, аналитических и интуитивных способностях менеджеров и плановиков.





## Стратегия развития школы определяется на основе анализа:

- внутренней среды (совокупности факторов влияния внутри школы)
- внешней среды (совокупности факторов влияния вне школы)

## Этапы стратегического анализа:

- сравнение намеченных ориентиров и реальных возможностей, предлагаемых средой, анализ разрыва между ними;
- анализ возможных вариантов будущего, определение стратегических альтернатив.



# Методы стратегического анализа

***SWOT анализ***

***Матрица БКГ***

***Анализ по  
Портеру***

***PEST-анализ***

***Анализ разрыва***

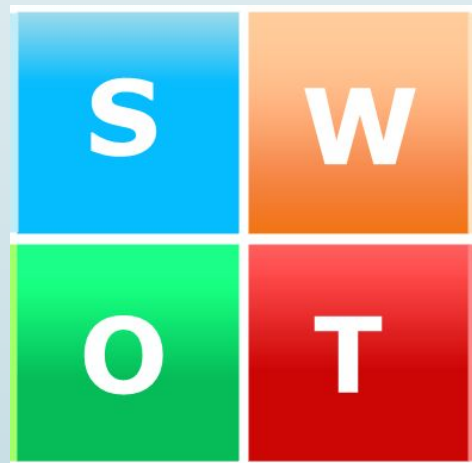


## Анализ разрыва:

- определение основного интереса школы, выраженного в терминах стратегического планирования (например, в повышении качества знаний);
- выяснение реальных возможностей с точки зрения текущего состояния среды и предполагаемого будущего состояния (через 3, 5 лет);
- определение конкретных показателей стратегического плана, соответствующих основному интересу школы;
- установление разницы между показателями стратегического плана и возможностями, диктуемыми реальным положением школы;
- разработка специальных программ и способов действий необходимых для заполнения разрыва.

# Методы стратегического анализа

**SWOT анализ** (силовой анализ) - аббревиатура английских слов strengths , weaknesses , opportunities , threats сильные, слабые имеются в виду стороны организации, возможности, опасности. На основе анализа внутренней и внешней среды, выявления ключевых факторов успеха, социальных аспектов строится четырёхклеточная матрица. Клетки её заполняются соответствующими данными. Полученные данные позволяют сформировать стратегию предприятия, которая закладывается в планы, исполняется, результаты подвергаются очередному этапу анализа.



- **S**trengths - Сильные стороны
- **W**eaknesses - Слабые стороны
- **O**pportunities - Возможности
- **T**hreats - Угрозы

**Матрица БКГ** (Бостонской консультативной группы). Результаты аналитической работы представляются таким же образом. Определяются позиции организации по сравнению с ведущей, все направления деятельности разбиваются на четыре группы. В их отношении вырабатываются соответствующие стратегии. Нарботаны типовые рекомендации, суть которых сводится к поддержке перспективных, ликвидации безнадежных направлений деятельности.

**Выход – «трудный ребенок»**

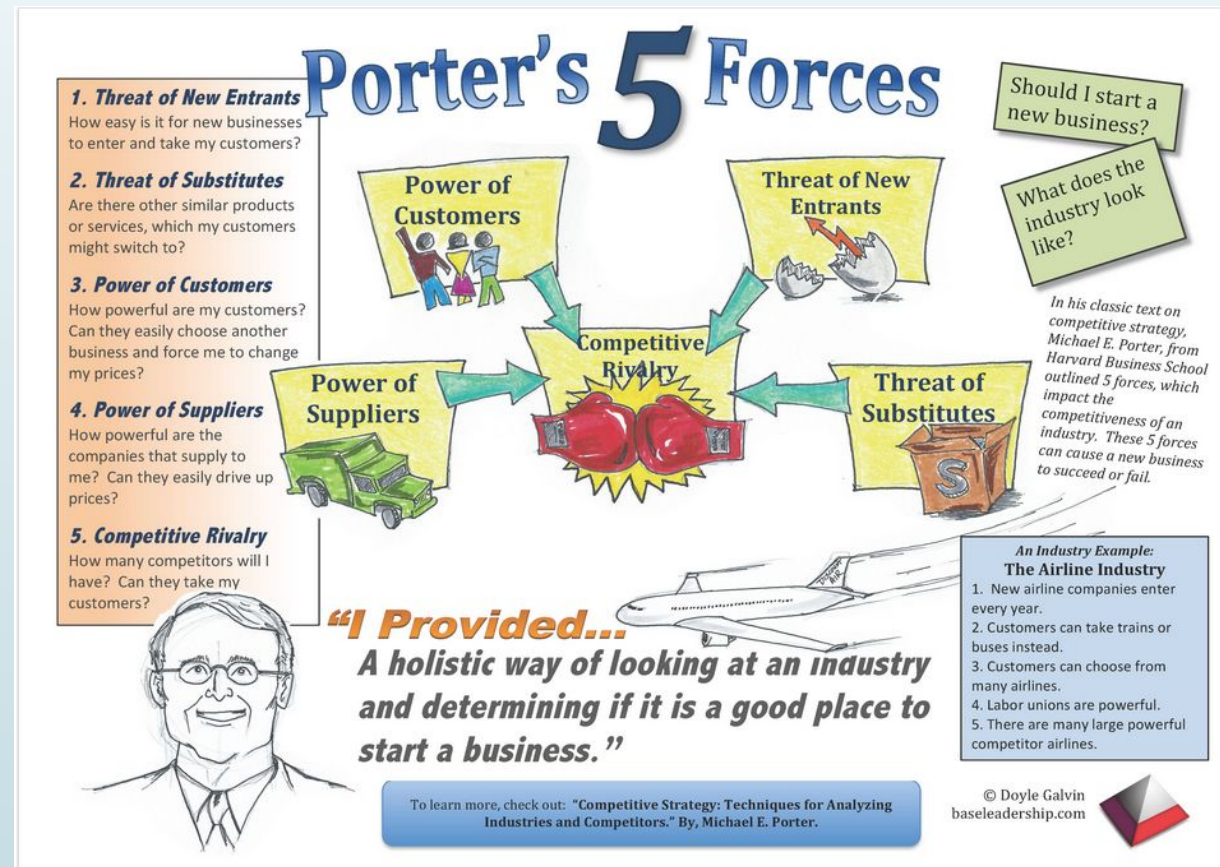
**Рост – «звезда»**

**Зрелость – «корова»**

**Спад – «собака»**



**Анализ цепочки и конкурентный анализ по Портеру.** Им предложено представить совокупность выполняемых организацией функций в виде цепочек процессов создания стоимости. В начале и конце цепочек деятельность организации интегрируется (согласуется) с деятельностью партнёров.



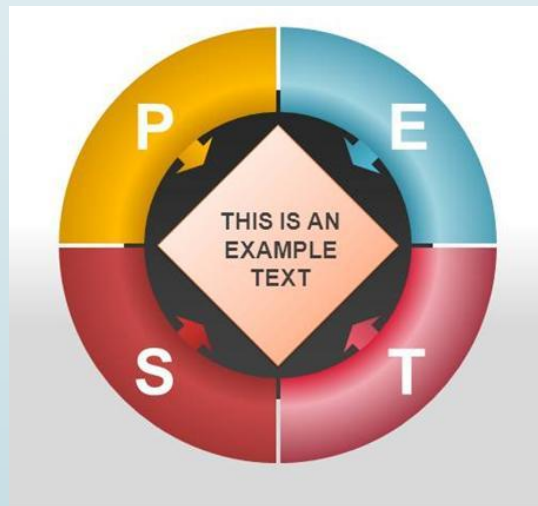
**PEST-анализ** – процесс, во время которого исследуются отношения между указанными воздействиями:

**Социодемографические воздействия** – роль общества и социальных перемен, проблем роста и убыли населения в жизни организации.

**Технологические воздействия** – воздействие развития современных технологий на функционирование организации.

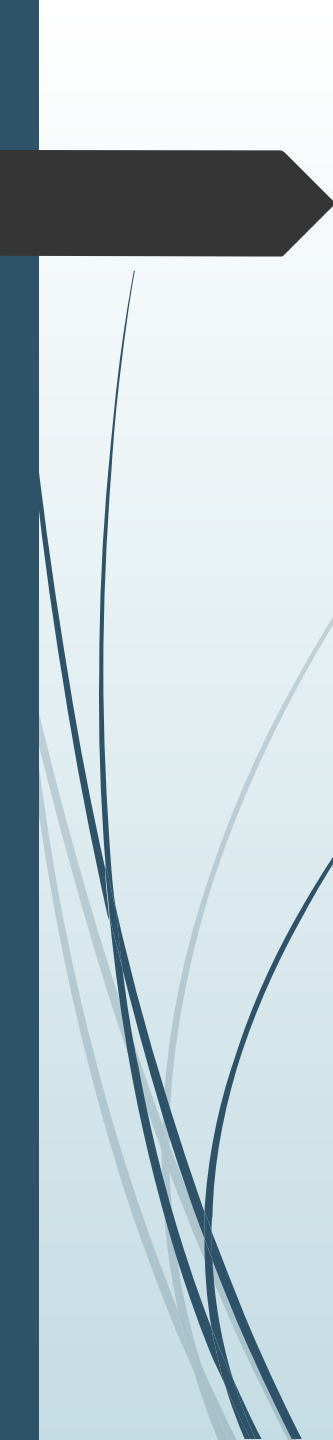
**Экономические воздействия** – влияние изменений в макроэкономике и их воздействие на организацию.

**Политические воздействия** – воздействие государства на организацию.



- **Политические**
- **экономические,**
- **социальные,**
- **технологические**

**Policy**  
**Economy**  
**Society**  
**Technology**

- 
1. И.А.ПОДЕЛИНСКАЯ, М.В. БЯНКИН СТРАТЕГИЧЕСКОЕ ПЛАНИРОВАНИЕ Учебное пособие. – Улан-Удэ: Изд-во ВСГТУ, 2005. - 55 с.
  2. Моисеев А.М., Моисеева О.М. Основы стратегического управления школой. Учебное пособие. М., Педагогическое общество России, 2007. - 256 с.
  3. <http://www.manrespect.ru/>
  4. Бланк И.А. Финансовая стратегия предприятия: Учеб. курс. – К.: Ника-Центр, 2006. – 520 с.



**БЛАГОДАРЮ  
ЗА  
ВНИМАНИЕ**