

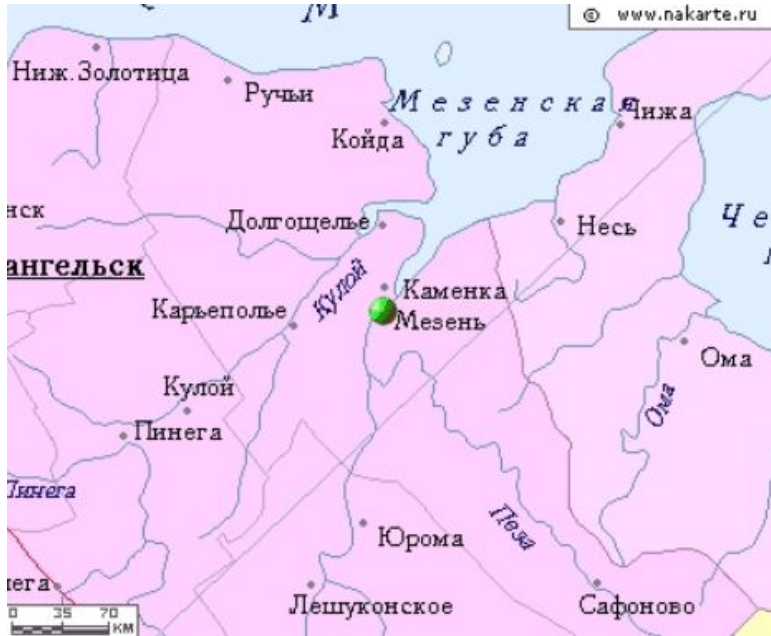
Мезенская роспись



История, символика, основные элементы

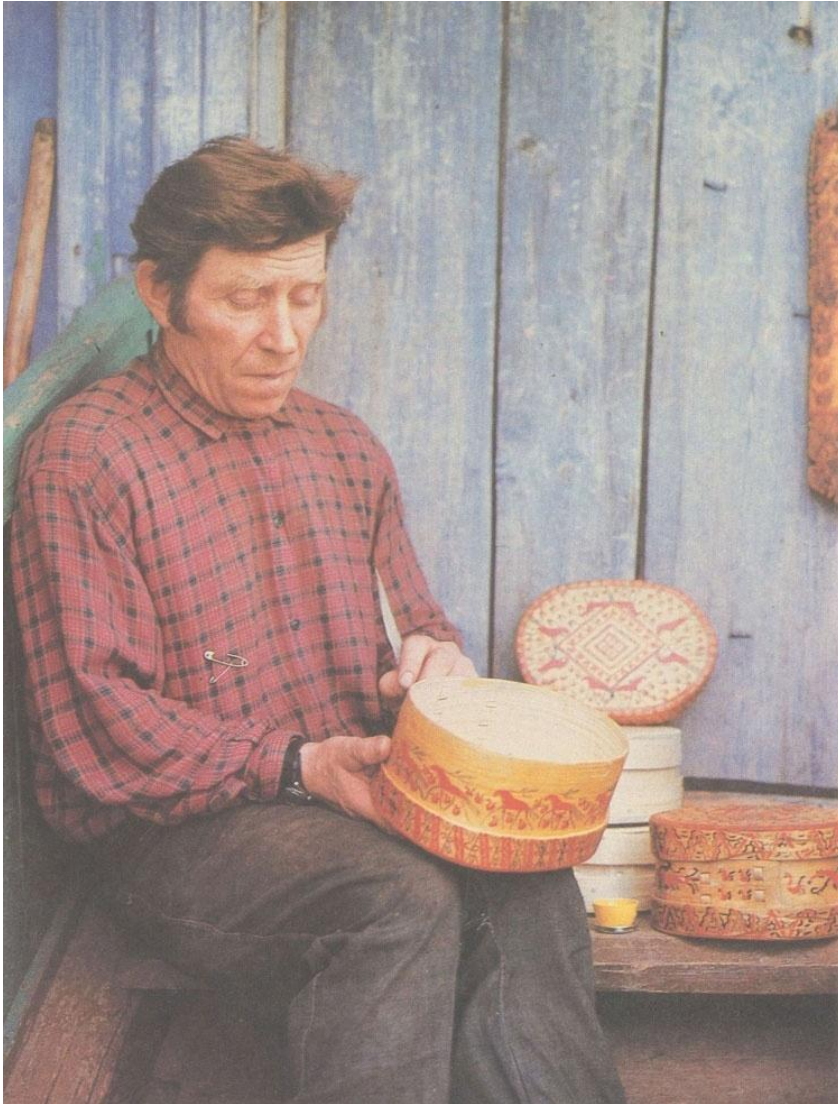
Двойникова Ю.Н.

История



Мезенской эту роспись назвали потому, что ее родиной считается Лешуконское село Палашелье, расположенное на берегу реки Мезени. Поэтому в энциклопедиях и различных книгах по изобразительному искусству можно встретить второе название мезенской росписи - Палашельская. В самой же Мезени росписью не занимались. Согласно последним данным, Мезенские росписи формировались в конце XVIII-начале XIX вв., первоначально как промысел по изготовлению и раскраске деревянной посуды. Самая древняя датированная прялка с мезенской росписью относится к 1815г., хотя изобразительные мотивы подобной росписи встречаются в рукописных книгах 18 в., выполненных в мезенском регионе.

Мастера мезенской росписи



- В 20-м веке росписью лукошек в д. Селище занимался мастер Иван Фатьянов, который перенял это ремесло от своего отца и самостоятельно изучал рисунки старых мастеров.
- Мастерами мезенской росписи были **Аксеновы** (самая древняя династия), **Новиковы**, **Федотовы**, **Кузьмины**, **Шишкины**. Среди художников искусством росписи выделялись Григорий Андреевич Новиков и Василий Дорофеевич Аксенов. Самым маститым художником, который вкладывал в свои изделия не только мастерство, но и душу - Василий Климентьевич Федотов, по прозвищу Вася Климович.

Изделия конца 19 - начала 20 веков



- Мезенские коробья конца XIX-начала XX вв. расписывали, в основном, орнаментом из крупных розеток, состоящих из кружков и овалов. Изображали символы солнца и плодородия. Обручи расписывали орнаментом из наклонных полос.

Палащельская прялка



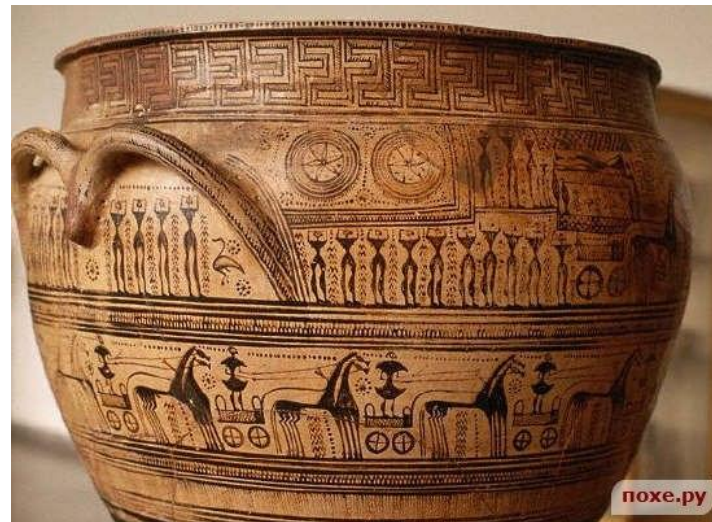
- Среди предметов, которые изготовляли в Палащалье, а это лубяные лукошки, плошки, хлебницы и ваганы (ковши с двумя ручками), особое место занимала прялка.
- По-местному прялка называлась прялицей-кокорницей, или корневухой, т.к. изготавливалась из одного куска дерева с корнем. Наиболее подходящим деревом считались ель и береза. Мезенские (палащельские) прялки имеют длинную ножку в виде четырехгранного столбика и небольшую, срезанную по нижним углам лопаску с городками. Боковые ребра лопаски вырезаны зубчиками.

Происхождение

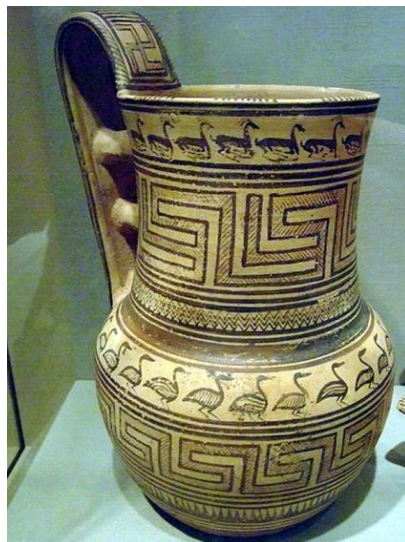


- Происхождение мезенской росписи до сих пор остается загадкой. Необычность росписи, графичность, примитивно условная трактовка образов коней и птиц побуждают исследователей искать истоки мезенской росписи то в искусстве соседних северных народов, то в искусстве далеких народов Средней Азии, Индокитая или даже в доисторических наскальных рисунках.
- Для сравнения - глиняные блюда из Самары, 5 лет до н.э.

Происхождение



- Явно прослеживается связь и с древними орнаментами на греческих сосудах.

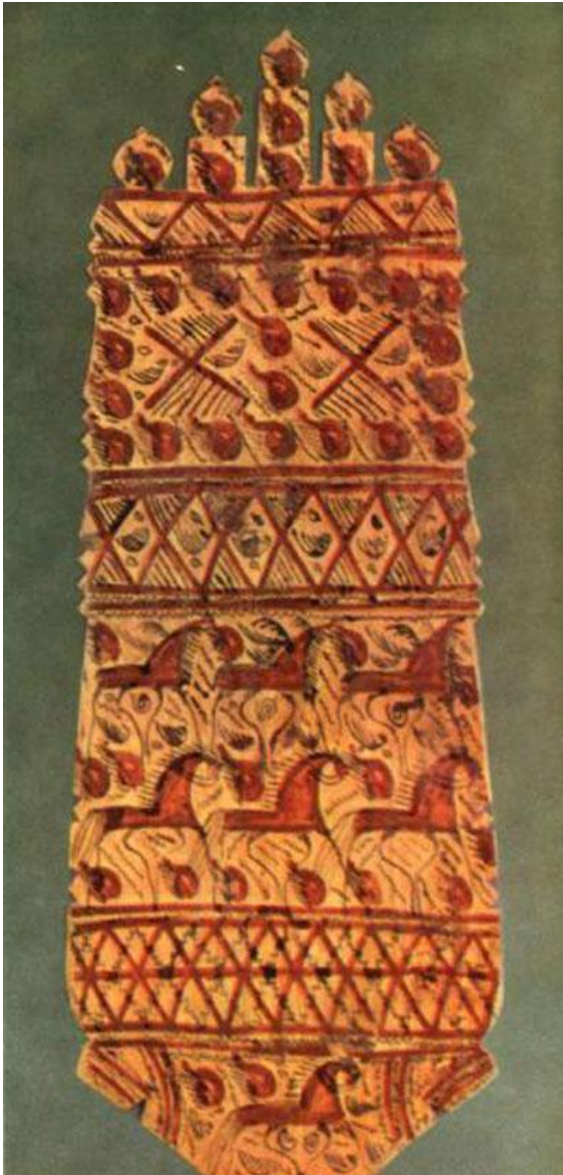


Лопаски палащельских прялок, конец 19в.



- Для росписи Мезенские мастера применяли всего два цвета: красный - охра, добытую из береговой глины, черный - сажу, смешанную с раствором лиственничной смолы.
- Работали глухариным пером или заостренной палочкой и кистью - "тиской", нередко из пряди собственных волос. Рисунок покрывали олифой. При высыхании она придавала основному фону золотистый солнечный цвет. В старину олифу делали из конопляного семени, которое сушили, толкли и выжимали, а затем ставили на печь (доводили до готовности).
- Расписывали прялки в Палащелье только мужчины.

Палащельская прялка



- На маковках прялки, как правило, изображены "уточки" или "курочки", затем "бердо" - решетка, ряд клеток, названных так по сходству с одноименной принадлежностью ткацкого станка. Далее - ряд "уточек" и снова "бердо" в окружении "уточек". Под ними - ряд оленей и коней. Затем снова геометрический орнамент. В самом низу лопастки вновь появляется конь. И везде - как бы невзначай разбросанные спиральки, черточки, крестики, кружочки, звездочки, точно вихрь от быстрой езды.

Оборотная сторона палашельской прялки



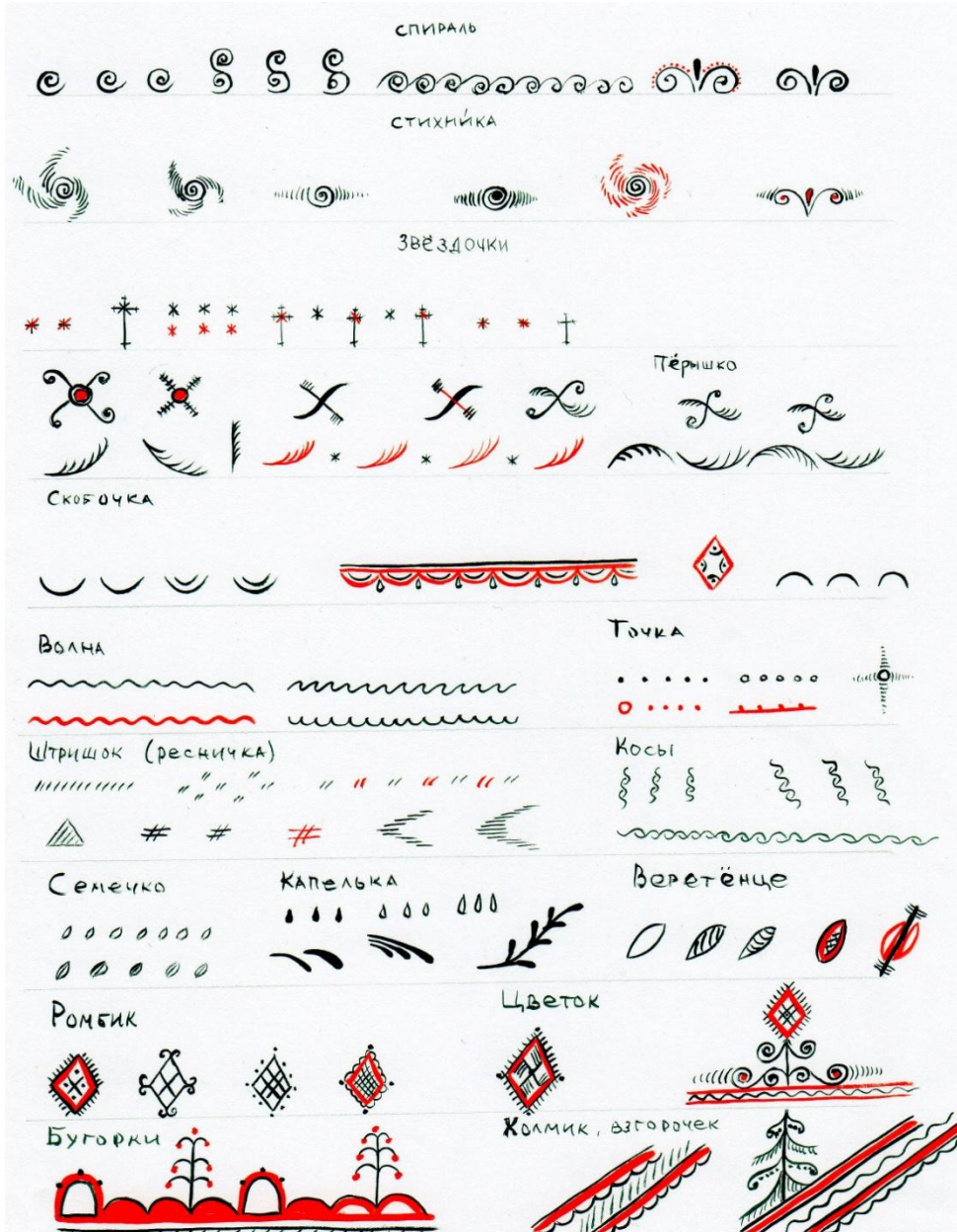
- С обратной стороны лопаски, там, где привязывалась кудель, мастер мог позволить разгуляться своей фантазии - тут сцены охоты, рыбной ловли, катания на санях.
- Рядом с изображением часто встречаются подписи с именем автора, заказчика, датой изготовления или ценой прялки.

Многоярусность палашельской прялки



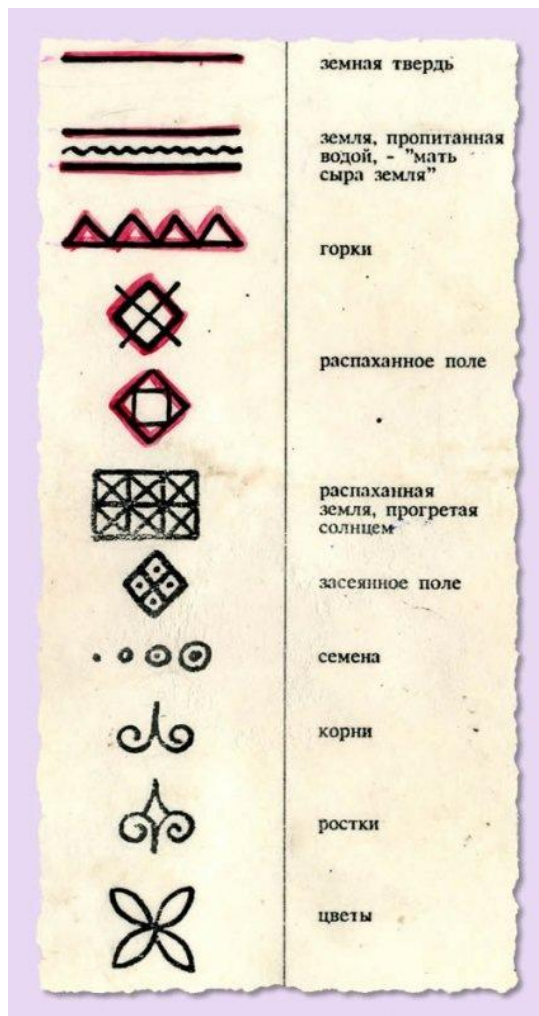
- Панно, стилизованное под старинную прялку.
- Ученые считают, что лицевая часть прялки, изображаемая очень строго, делится с помощью геометрических узоров на три части: небо, землю и подземное царство.
- Три яруса - три мира (нижний, средний и верхний или подземный, наземный и небесный). Это основа шаманского мировоззрения многих народов севера.
- На небе изображались птицы и так называемое "окно", с помощью которого можно было общаться с Богом. Дальше ряд за рядом изображали лошадей и оленей или дерево, часто с сидящей на макушке птицей. В подземном царстве также рисовали оленей и лошадей, но заштрихованными черной краской.

Основные элементы мезенской росписи



- Роспись носит геометрический характер, повторяющий узор резьбы по дереву, характерной для этого края. Вполне возможно, что деревенские резчики под влиянием живописного искусства жителей соседних деревень сменили резец на кисть, сохранив по традиции в узоры элементы геометрического орнамента: круги, ромбы, розетки, квадраты и треугольники, вписывая в них волнистые линии, скобки, спиральки, овалы и т.д.
- Особый лаконичный стиль, многочисленные мелкие элементы, имеющие связь с древней символикой различных народов, скудная цветовая палитра выделяют мезенскую роспись среди других росписей русского севера.
- Красный цвет олицетворяет жизнь, огонь, кровь, радость.
- Черный – земля, космос, смерть, печаль.

Основные символы мезенской росписи



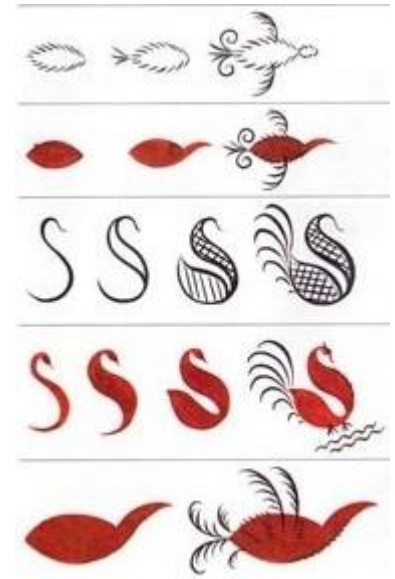
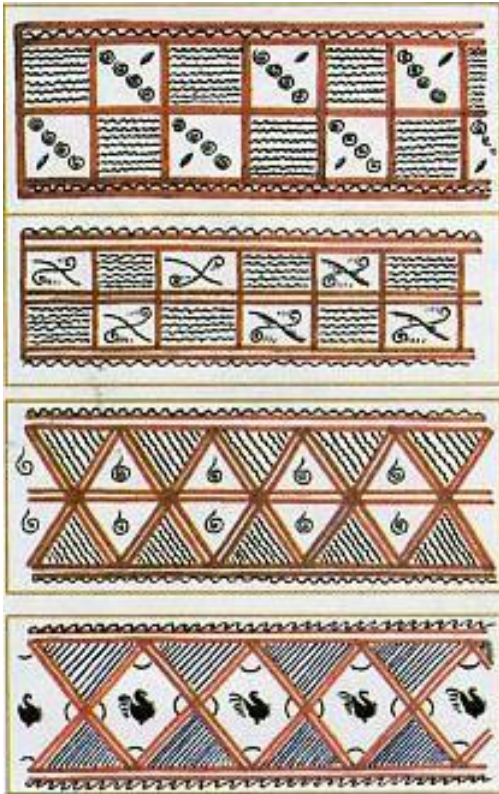
Знаки первоэлементов - стихии земли, воды, воздуха и огня - занимают очень большое место в мезенских орнаментах: прялки сверху донизу испещрены горизонтальными прямыми и волнистыми линиями, многочисленными штрихами и спиралевидными завитками.

Символика мезенской росписи



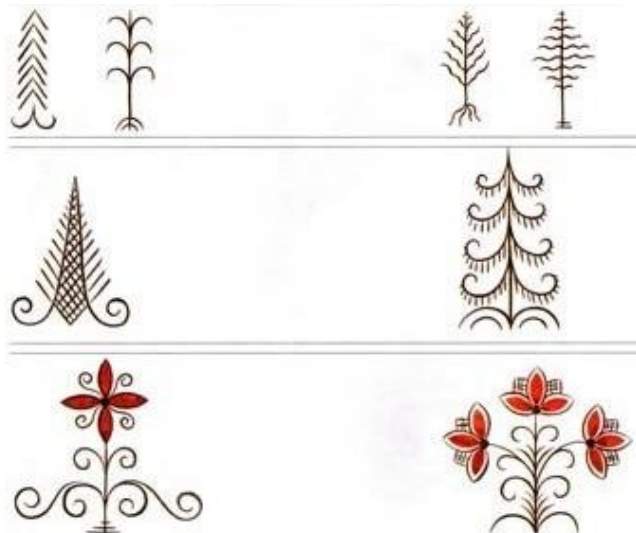
- Земля. Прямая линия может означать и небесную, и земную твердь. По расположению в композиции (верх - низ) вы всегда сможете правильно определить их значение.
- Вода. Небесные воды хранятся в нависших облаках или проливаются на землю косыми дождями, причем дожди могут быть с ветром, с градом. Орнаменты в косой полосе более всего отражают такие картины природных явлений.

Символика мезенской росписи



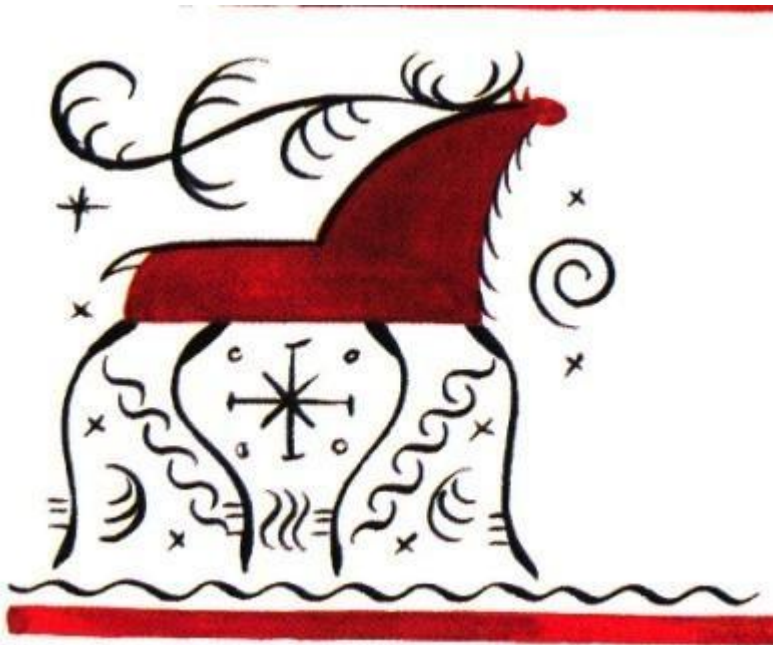
- Волнообразные линии, зигзаг, стихийка - условные изображения воды.
- Водоплавающие птицы «уточки» - души умерших предков, вносят в жизнь порядок.
- Черная или заштрихованная уточка в нижнем ярусе росписи может символизировать ночное подводное движения солнца.
- Красные, летящие птицы в верхнем ярусе - проводники солнца по небу.
- Красные птицы в среднем ярусе - души живущих людей.

Символика мезенской росписи



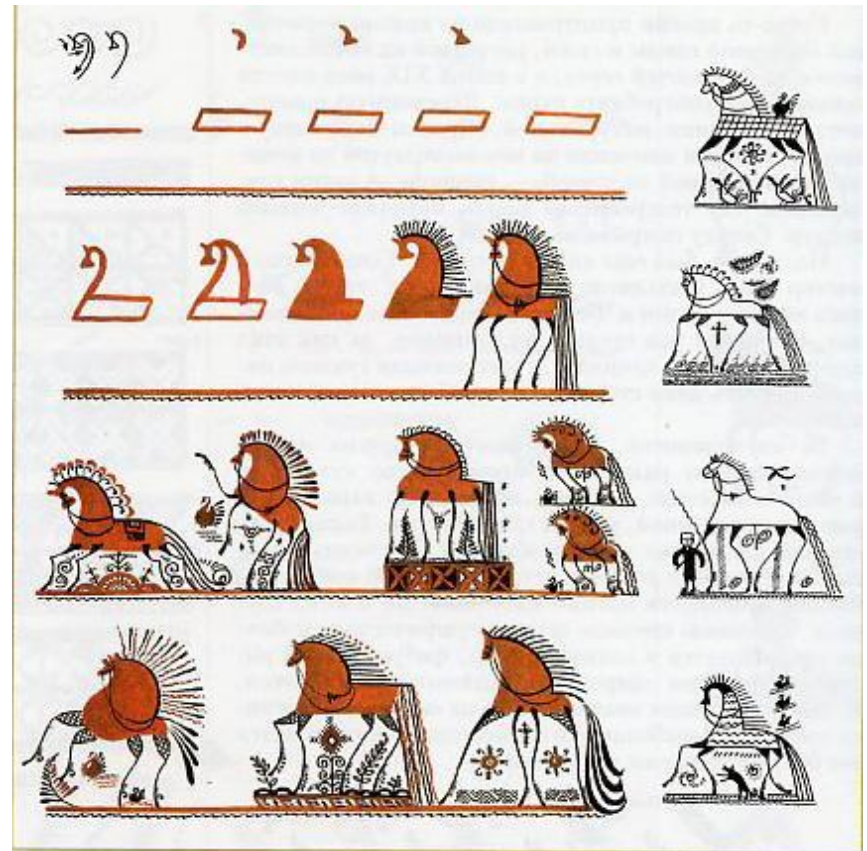
- Огонь. Божественная энергия, очищение, откровение, преображение, вдохновение, честолюбие, искушение, страсть, - сильный и активный элемент, символизирующий как созидательные, так и разрушительные силы. Все, что стремится к кругу, напоминает нам солнце, огонь. Мотив спирали возник в мифологии земледельческих племен как символическое движение солнечного светила по небесному своду. В мезенской росписи спирали разбросаны повсюду: они заключены в рамки многочисленных орнаментов и в изобилии вьются вокруг небесных коней и оленей.
- Растительные мотивы символизируют плодородие.

Символика мезенской росписи



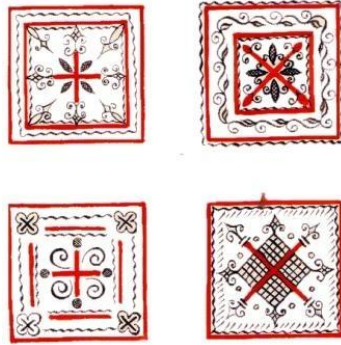
- Оленихи - подательницы жизни, знак плодовитости и плодородия.
- Олень (лось) - знак дождя. Он вызывает дождь, цепляя рогами тучи.
- Также олень символ зарождения всего нового, зарождения духовного богатства. Олени всегда располагаются в орнаменте выше лошадей.

Символика мезенской росписи

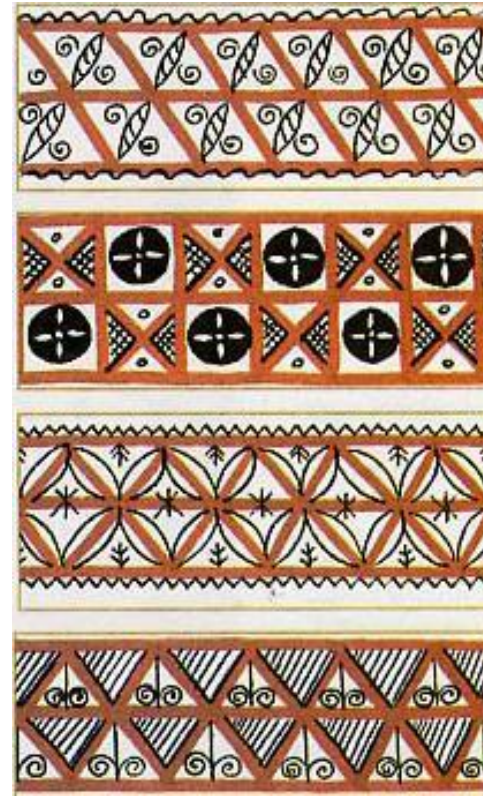


- Конь. С культом солнца славянская мифология связывает коня и уточку: утром огнегривый конь возводил солнце на небосвод, а уточка прятала его на ночь в воду.
- Солярные знаки вокруг коня, тело окрашенное красным, либо черной штриховкой подчеркивают его незмное происхождение.
- "Курицы и конь на крыше - в доме тише" (понимай: спокойнее, охраняют).

Символика мезенской росписи



Бёрдо — в мезенской росписи прямоугольная решетка, состоящая из ряда клеток. Символ поля, пашни.



- Почти все мезенские орнаменты так или иначе связаны с темой плодородия, изобилия. Во множестве и разнообразии изображены в них распаханнные поля, семена, корни, цветки, плоды. Орнамент может строиться в два ряда и тогда элементы в нем располагаются в шахматном порядке.
- Важным символом был ромб, наделенный множеством значений. Чаще всего ромб являлся символом плодородия, возрождения жизни, а цепочка из ромбов означала родовое древо жизни. На одной из мезенских прялок удалось рассмотреть полустертое изображение именно такого уникального древа.

Композиционная схема панно «Гимн жизни»



- Панно условно делится на две части: верхняя олицетворяет небесный мир, а нижняя — земной. В центре композиции изображен знак "Плодородие", объединяющий небесный и земной миры. В основе "Плодородия" красный крест — совмещение небесного и земного. Многократно повторяется круговая охрана этого важного символа в виде летящих птиц — человеческих душ. По сторонам четким строем вытянулись елочки — олицетворение мужской силы. В основании "Плодородия" — вечное Древо Жизни, заполненное бесчисленными ромбиками — родами. Четыре стороны света обозначены солярными знаками различной конфигурации. Вокруг них вьются уточки — души предков. Венчает знак "Плодородия" "окно" в небесный мир. В небесном мире царят оленихи-роженицы, подательницы жизни. В земном мире вереница красных коней означает движение солнца по небу. Тут же помещен орнамент вспаханной земли. Вся композиция заключена в орнаментальную рамку, означающую понятие "белого света".

Современное состояние мезенской росписи



- В Северодвинске, Архангельске и других местах сейчас широко развернуто производство сувениров в мезенском стиле. Роспись хороша, но характер ее уже несколько иной, уходит графичность. Такая строгая раньше, сейчас она приобретает смягченные черты. Это связано с тем, что четкий перьевой контур все больше заменяется мягким кистевым. Во многих случаях "капелька" сменила штрих, графическая скобочка превращается в мягкую дужку, фигуры коней рисуются мягкими широкими движениями кисточки. И наверное, имеет значение, что из "мужской" росписи охотников, рыболовов и оленеводов она становится все больше женским искусством.

Современные работы



- Композиция в круге

Современные работы



- Роспись шкатулки

Современные работы



- Роспись объектов необычной формы

Современные работы



- Использование нетрадиционного белого фона

Современные работы



- Использование нетрадиционного цвета

Современные работы



- Использование нетрадиционного цвета

Современные работы



- Использование нетрадиционного цвета

Современные работы



- Использование нетрадиционного цвета

Современные работы



- Роспись комодика

Современные работы



- Авторская стилизация фигур животных и человека

Мезенская роспись



- Презентация составлена на основе материалов, представленных в свободном доступе в интернете
 - Калининград
 - 2014 год