



**РОССИЙСКАЯ
ТАМОЖЕННАЯ
АКАДЕМИЯ**



Презентация по дисциплине Экономический потенциал
таможенной территории России

на тему

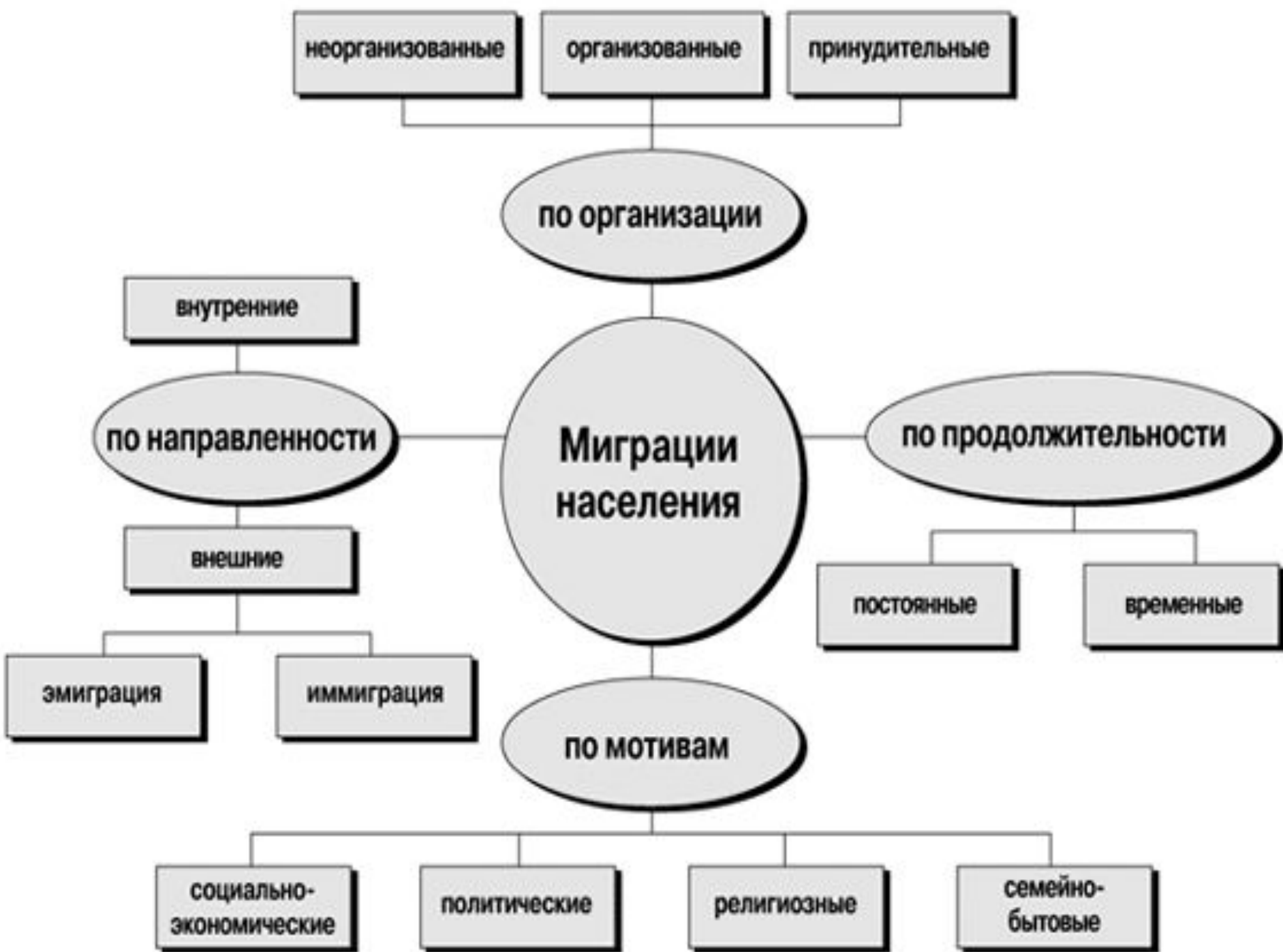
«Миграционное движение населения в годы радикальных
экономических реформ России»

Выполнила: студентка 2-го курса
факультета Таможенного дела, группа Т1153СПВД,
Маточкина И.Ю.

Понятие миграция и ее виды

Миграцией населения - это территориальная подвижность населения, связанная с перемещением по территории страны (или между государствами), под влиянием разнообразных факторов — социально-экономических, военно-политических, религиозных, природных, экологических; особенностями исторического и хозяйственного развития отдельных регионов и стран.





Организованная миграция широко использовалась в практике хозяйственного строительства в СССР. В 50—60-е годы XX в. значительные трудовые ресурсы (свыше 1,5 млн человек) были направлены на освоение целинных и залежных земель в регионах Северного Казахстана и Южной Сибири.



В плановом порядке осуществлялась мобилизация рабочей силы для крупнейших строек страны — сибирских ГЭС, Западно-Сибирского нефтегазового комплекса, Тимано-Печорского ТПК, БАМа, других промышленных объектов, возводимых в районах Севера, Сибири и Дальнего Востока.

Одновременно формировались миграционные потоки из РСФСР в республики Средней Азии и в Казахстан, где не хватало квалифицированных кадров для работы на действующих промышленных предприятиях.



По причинам переезда на новое место жительства миграции условно можно подразделить на экономические, или трудовые, связанные с поиском мест с более высокооплачиваемой работой и более высоким уровнем жизни, политические, вызванные изменением государственных границ, дискриминацией отдельных групп населения, религиозные, семейно-бытовые .

Примером массового выезда населения из страны по политическим мотивам является эмиграция в годы Гражданской войны (1917—1922 гг.) и в последующий период.

Сразу после Октябрьской революции, поехали аристократы, банкиры и крупные буржуа в надежде отсидеться за границей до лучших времен.

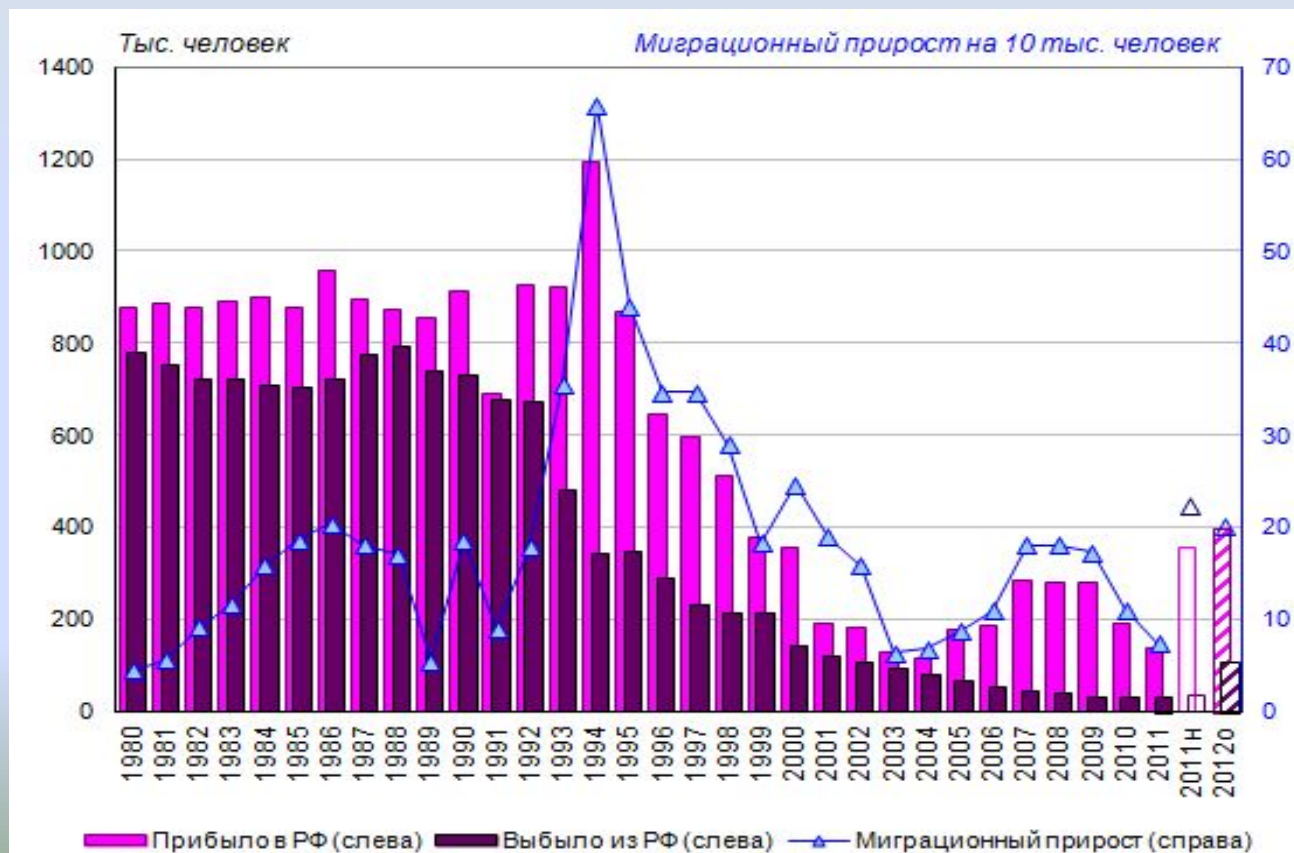
На рубеже 80—90-х годов общее число эмигрантов, выехавших из бывшего СССР по разным причинам (в том числе политическим, семейным и др.), превысило 1 млн человек.

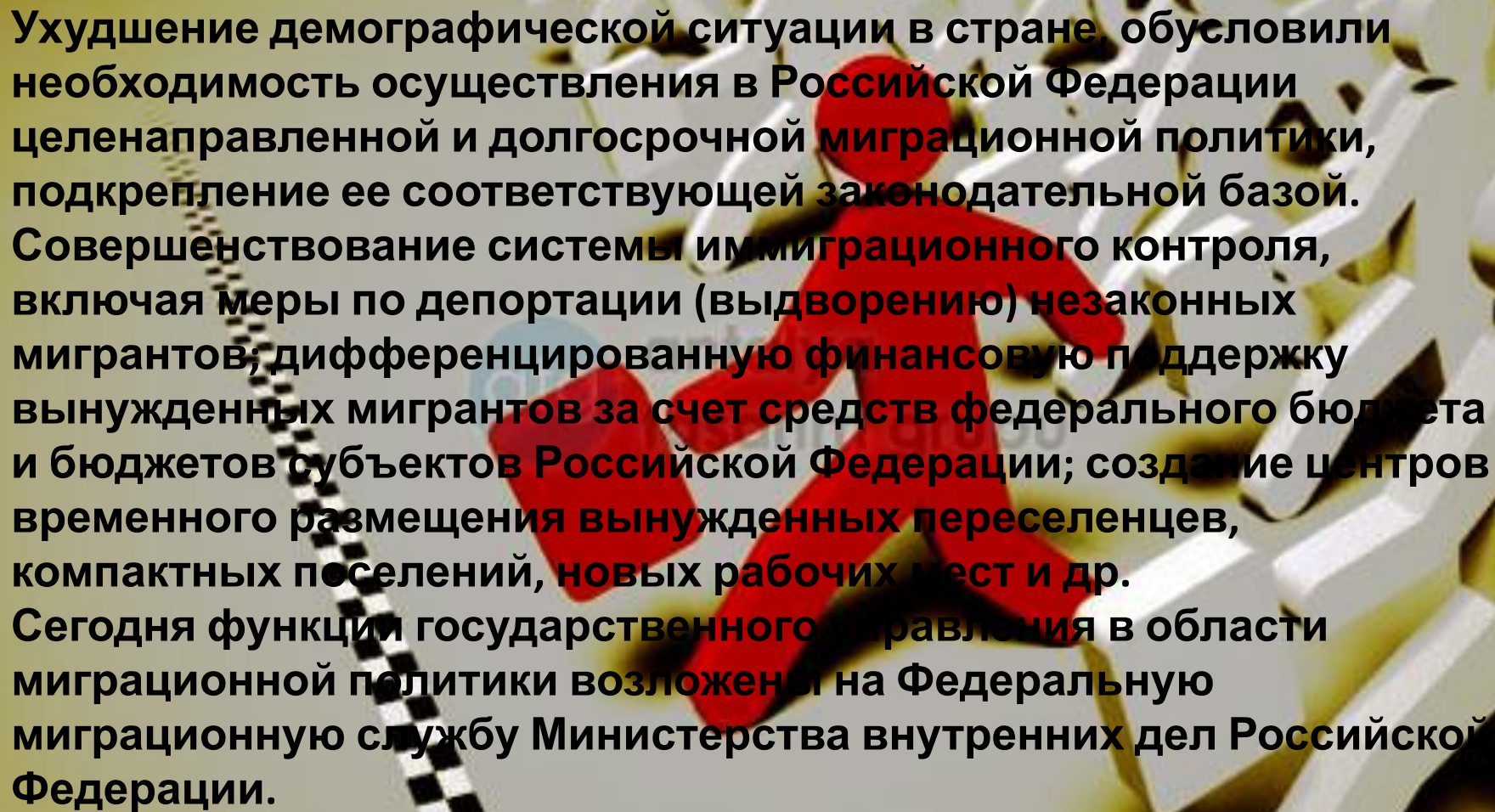


Характеристика современных миграционных процессов

Численность населения России увеличивается за счет миграционного обмена с другими странами (ранее - с союзными республиками), начиная с 1975 года.

С 2011 года в статистике внесено изменение критерия долговременной миграции – снижение минимального срока пребывания с 1 года до 9 месяцев – это привело к значительному увеличению, прежде всего, числа прибывающих и чистой миграции, величина которой в 2011 году (2,2‰) превысила значение коэффициента миграционного прироста на протяжении предшествующего десятилетия (начиная с 2001 года).





Ухудшение демографической ситуации в стране, обусловили необходимость осуществления в Российской Федерации целенаправленной и долгосрочной миграционной политики, подкрепление ее соответствующей законодательной базой. Совершенствование системы иммиграционного контроля, включая меры по депортации (выдворению) незаконных мигрантов; дифференцированную финансовую поддержку вынужденных мигрантов за счет средств федерального бюджета и бюджетов субъектов Российской Федерации; создание центров временного размещения вынужденных переселенцев, компактных поселений, новых рабочих мест и др. Сегодня функции государственного управления в области миграционной политики возложены на Федеральную миграционную службу Министерства внутренних дел Российской Федерации.