



МИНИСТЕРСТВО СПОРТА РОССИЙСКОЙ ФЕДЕРАЦИИ

ПРИКАЗ  
от 27 декабря 2013 г. № 1125

ОБ УТВЕРЖДЕНИИ ОСОБЕННОСТЕЙ  
ОРГАНИЗАЦИИ И ОСУЩЕСТВЛЕНИЯ  
ОБРАЗОВАТЕЛЬНОЙ, ТРЕНИРОВОЧНОЙ  
И МЕТОДИЧЕСКОЙ ДЕЯТЕЛЬНОСТИ В ОБЛАСТИ  
ФИЗИЧЕСКОЙ КУЛЬТУРЫ И СПОРТА

---

Москва  
2014



# Особенности организации и осуществления образовательной, тренировочной и методической деятельности в области физической культуры и спорта\* направлены на:

- обеспечение единства основных требований к организации спортивной подготовки на всей территории Российской Федерации;
- непрерывность и преемственность физического воспитания граждан, относящихся к различным возрастным группам;
- повышение качества подготовки спортивного резерва;
- увеличение охвата детей и молодежи, регулярно занимающихся физической культурой и спортом.



# ОБРАЗОВАТЕЛЬНЫЕ ПРОГРАММЫ, РЕАЛИЗУЕМЫЕ В ОБЛАСТИ ФИЗИЧЕСКОЙ КУЛЬТУРЫ И СПОРТА

а) образовательные программы основного общего и среднего общего образования, интегрированные с дополнительными предпрофессиональными образовательными программами в области физической культуры и спорта (далее - интегрированные образовательные программы в области физической культуры и спорта)

б) профессиональные образовательные программы в области физической культуры и спорта

в) дополнительные общеобразовательные программы в области физической культуры и спорта (общеразвивающие и предпрофессиональные)



# КОНТИНГЕНТ ОБРАЗОВАТЕЛЬНОЙ ОРГАНИЗАЦИИ (ДАЛЕЕ - ЗАНИМАЮЩИЕСЯ)



## 1. Обучающиеся

лица, зачисленные в образовательную организацию и осваивающие образовательные программы в области физической культуры и спорта



## 3. Претенденты

лица, которые в перспективе могли бы быть зачислены в профессиональные образовательные организации, осуществляющие деятельность в области физической культуры и спорта и реализующие программы спортивной подготовки

## 2. Спортсмены

лица, проходящие спортивную подготовку, зачисленные в образовательную организацию





# ОБРАЗОВАТЕЛЬНЫЕ ПРОГРАММЫ, РАЗРАБАТЫВАЮТСЯ С УЧЕТОМ СЛЕДУЮЩИХ ОСОБЕННОСТЕЙ:

## 1. По группам видов спорта:

- игровые виды спорта;
- командные игровые виды спорта;
- спортивные единоборства;
- сложно-координационные виды спорта;
- циклические виды спорта;
- скоростно-силовые виды спорта;
- многоборья;
- виды спорта с использованием животных, участвующих в спортивных соревнованиях;
- адаптивные виды спорта;
- национальные виды спорта;
- спортивно-технические виды спорта;
- стрелковые виды спорта;
- виды спорта, осуществляемые в природной среде;
- служебно-прикладные и военно-прикладные виды спорта.







# ОБРАЗОВАТЕЛЬНЫЕ ПРОГРАММЫ, РАЗРАБАТЫВАЮТСЯ С УЧЕТОМ СЛЕДУЮЩИХ ОСОБЕННОСТЕЙ:



## 2. По этапам и периодам подготовки:

1. Спортивно-оздоровительный этап (весь период) - только для дополнительных общеразвивающих программ в области физической культуры и спорта;

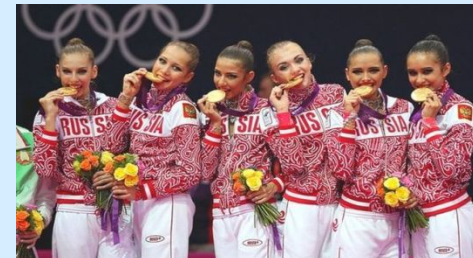


2. Этап начальной подготовки (периоды: до одного года; свыше одного года);

3. Тренировочный этап (этап спортивной специализации) (периоды: начальной специализации; углубленной специализации);

4. Этап совершенствования спортивного мастерства (весь период);

5. Этап высшего спортивного мастерства (весь период) - только для программ спортивной подготовки.





# ФОРМЫ ОРГАНИЗАЦИИ ТРЕНИРОВОЧНОГО ПРОЦЕССА

тренировочные занятия с группой (подгруппой), сформированной с учетом избранного вида спорта, возрастных и гендерных особенностей занимающихся

индивидуальные тренировочные занятия, проводимые согласно учебным планам с одним или несколькими занимающимися, объединенными для подготовки к выступлению на спортивных соревнованиях в пару, группу или экипаж

самостоятельная работа занимающихся по индивидуальным планам

участие в спортивных соревнованиях и иных мероприятиях

тренировочные сборы

промежуточная и итоговая аттестация обучающихся

медико-восстановительные мероприятия

инструкторская и судейская практика



# ПРОДОЛЖИТЕЛЬНОСТЬ ОДНОГО ТРЕНИРОВОЧНОГО ЗАНЯТИЯ НЕ МОЖЕТ ПРЕВЫШАТЬ: (В АКАДЕМИЧЕСКИХ ЧАСАХ)

на спортивно-оздоровительном этапе

2 ч



на этапе начальной подготовки

2 ч



на тренировочном этапе (этапе спортивной  
специализации)

3 ч

на этапе совершенствования спортивного  
мастерства

4 ч



на этапе высшего спортивного мастерства

4 ч

При проведении более одного тренировочного занятия в один день суммарная продолжительность занятий не может составлять более 8 академических часов.







**Особенности проведения индивидуального отбора занимающихся, а также промежуточной и итоговой аттестации обучающихся**



перевод обучающихся на этап (период) реализации образовательной программы осуществляется на основании результатов промежуточной аттестации и с учетом результатов их выступления на официальных спортивных соревнованиях по избранному виду спорта

по окончании обучения по дополнительным предпрофессиональным программам в области физической культуры и спорта обучающемуся (выпускнику) выдается документ, образец которого устанавливается образовательной организацией \*



Образовательная организация обеспечивает непрерывный тренировочный процесс с занимающимися.

Сроки начала и окончания тренировочного процесса (далее - спортивный сезон) определяются с учетом сроков проведения физкультурных мероприятий и спортивных мероприятий, в которых планируется участие занимающихся.

### **Набор (индивидуальный отбор) занимающихся осуществляется ежегодно:**

а) в группы подготовки образовательных организаций, начинающих спортивный сезон с осени, - не позднее 15 октября текущего года;

б) в группы подготовки образовательных организаций, начинающих спортивный сезон с начала календарного года, - не позднее 15 февраля текущего года;

в) в иных случаях - в порядке, устанавливаемом образовательной организацией.



# ГОДОВЫМ УЧЕБНЫМ (ТРЕНИРОВОЧНЫМ) ПЛАН (ДАЛЕЕ - УЧЕБНЫЙ ПЛАН), РАССЧИТЫВАЕТСЯ:

- ❑ по общеразвивающим программам - на срок, установленный локальными нормативными актами образовательной организации

- ❑ по дополнительным предпрофессиональным программам - в соответствии с федеральными государственными требованиями к минимуму содержания, структуре, условиям реализации дополнительных предпрофессиональных программ в области физической культуры и спорта и к срокам обучения по данным программам (далее - федеральные государственные требования)

- ❑ по программам спортивной подготовки - в соответствии с федеральными стандартами спортивной подготовки



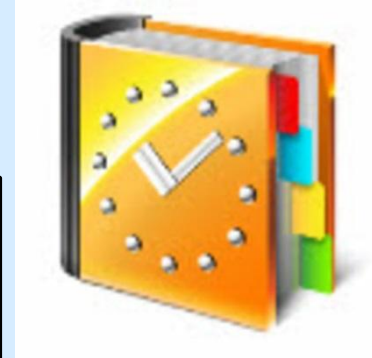


# ТРЕНИРОВОЧНЫЙ ПРОЦЕСС ПОДЛЕЖИТ ЕЖЕГОДНОМУ ПЛАНИРОВАНИЮ В СООТВЕТСТВИИ СО СЛЕДУЮЩИМИ СРОКАМИ:



## ежемесячное планирование

(не позднее чем за месяц до планируемого срока проведения), инструкторская и судейская практика, а также медико-восстановительные и другие мероприятия



## ежеквартальное планирование

позволяет спланировать работу по проведению индивидуальных тренировочных занятий; самостоятельную работу обучающихся по индивидуальным планам; тренировочные сборы; участие в спортивных соревнованиях и иных мероприятиях

## ежегодное планирование

позволяет составить план проведения групповых и индивидуальных тренировочных занятий и промежуточной (итоговой) аттестации обучающихся

## перспективное планирование

(на олимпийский цикл - 4 года), позволяющее определить этапы реализации образовательной программы или программы спортивной подготовки



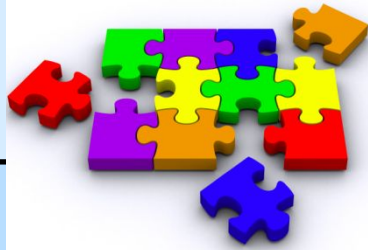


## **ПЛАНИРОВАНИЕ УЧАСТИЯ ПЕДАГОГИЧЕСКИХ РАБОТНИКОВ И (ИЛИ) ДРУГИХ СПЕЦИАЛИСТОВ, УЧАСТВУЮЩИХ В РЕАЛИЗАЦИИ ОБРАЗОВАТЕЛЬНЫХ ПРОГРАММ И ПРОГРАММ СПОРТИВНОЙ ПОДГОТОВКИ, ПРОИЗВОДИТСЯ С УЧЕТОМ СЛЕДУЮЩИХ ОСОБЕННОСТЕЙ:**

- работа по учебному плану одного педагогического работника или специалиста с группой занимающихся в течение всего спортивного сезона;
- одновременная работа двух и более педагогических работников и (или) иных специалистов с одними и теми же занимающимися (группой), закрепленными одновременно за несколькими специалистами с учетом специфики избранного вида спорта (группы видов спорта), либо в соответствии с федеральными стандартами спортивной подготовки или федеральными государственными требованиями;
- бригадный метод работы (работа по реализации образовательной и (или) программы спортивной подготовки более чем одного педагогического работника и (или) другого специалиста, непосредственно, осуществляющих тренировочный процесс по этапам (периодам), с контингентом обучающихся, закрепленным персонально за каждым специалистом) с учетом конкретного объема, сложности и специфики работы.

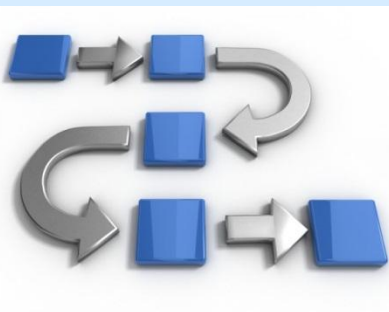
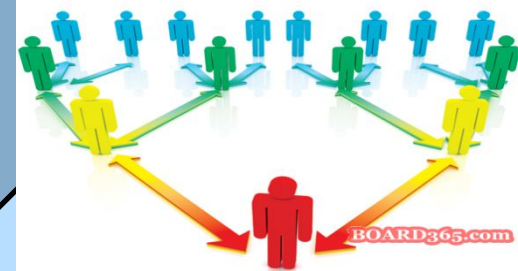


Особенностями сетевого взаимодействия в реализации образовательных программ и (или) программ спортивной подготовки образовательными организациями и (или) организациями науки, здравоохранения, и иными организациями, обладающими необходимыми ресурсами, является кластерное взаимодействие:



а) в качестве организации, непосредственно реализующей образовательную программу (полностью или в части какого-либо компонента (модуля) программы);

б) в качестве непосредственно реализующей программу спортивной подготовки (полностью или в части какого-либо компонента (модуля) программы);



в) в качестве образовательной организации, которая осуществляет педагогическое сопровождение спортсмена, ранее проходившего обучение или спортивную подготовку в данной образовательной организации, но перешедшего в другую организацию, осуществляющую спортивную подготовку.



# НАПРАВЛЕНИЯ МЕТОДИЧЕСКОЙ (НАУЧНО-МЕТОДИЧЕСКОЙ) ДЕЯТЕЛЬНОСТИ ОБРАЗОВАТЕЛЬНЫХ ОРГАНИЗАЦИЙ

- ✓ а) обеспечения повышения эффективности тренировочного процесса, подготовки спортивного резерва и роста спортивного потенциала обучающихся;
- ✓ б) организации мониторинга образовательной и тренировочной деятельности;
- ✓ в) повышения профессиональной компетенции педагогических работников и других специалистов, осуществляющих тренировочный процесс;
- ✓ г) разработки, внедрения, анализа исполнения и, при необходимости, корректировки образовательных программ и программ спортивной подготовки, реализуемых (планируемых к реализации) образовательной организацией;
- ✓ д) сопровождения экспериментальной и инновационной деятельности в области физической культуры и спорта, в том числе в рамках деятельности федеральных (региональных) экспериментальных (инновационных) площадок.



# РЕАЛИЗАЦИЯ ИНТЕГРИРОВАННЫХ ОБРАЗОВАТЕЛЬНЫХ ПРОГРАММ В ОБЛАСТИ ФИЗИЧЕСКОЙ КУЛЬТУРЫ И СПОРТА ОСУЩЕСТВЛЯЕТСЯ:

❑ в общеобразовательных организациях, имеющих интернат, в которых обучаются лица, проявившие выдающиеся способности к занятиям физической культурой и спортом (далее - школы-интернаты спортивного профиля);



❑ в профессиональных образовательных организациях и образовательных организациях высшего образования при наличии специализированных структурных подразделений;



❑ в общеобразовательных организациях, имеющих специализированные спортивные классы.

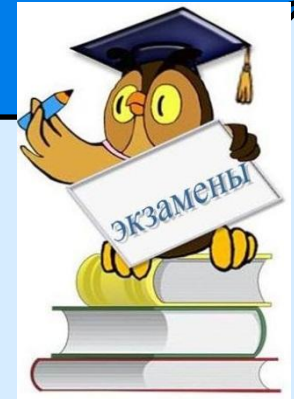


# ОСОБЕННОСТИ СПОРТИВНЫХ КЛАССОВ

возможность проведения двух и более тренировочных занятий в день, совмещая образовательную и тренировочную деятельность



возможность переноса сроков проведения государственной итоговой аттестации обучающимся, участвующим в подготовке или находящимся на официальных спортивных соревнованиях



организации питания обучающихся







## Реализация профессиональных образовательных программ в области физической культуры и спорта осуществляется:



- **в образовательных организациях высшего образования,** осуществляющих обучение по программам бакалавриата и программам специалитета по специальностям и (или) направлениям подготовки в области физической культуры и спорта;
- **в профессиональных образовательных организациях,** осуществляющих деятельность в области физической культуры и спорта, имеющих интернат и реализующих программы спортивной подготовки, в которых обучаются лица, проявившие выдающиеся способности к занятиям физической культурой и спортом (колледжи олимпийского резерва, колледжи-интернаты олимпийского резерва, училища олимпийского резерва, далее - профессиональные образовательные организации), и (или) осуществляющих обучение по образовательным программам среднего профессионального образования по специальностям и (или) направлениям подготовки в области физической культуры и спорта.



Профессиональные образовательные организации и образовательные организации высшего образования в отношении специализированных структурных подразделений, созданных в целях выявления и поддержки лиц, проявивших выдающиеся способности, а также добившихся успехов в физкультурно-спортивной деятельности, планируют, организуют и осуществляют свою деятельность с учетом следующего:

- осуществляют комплектование контингента обучающихся на конкурсной основе из числа лиц, проявивших выдающиеся способности в спорте и ранее проходивших обучение по предпрофессиональным программам в области физической культуры и спорта или подготовку по программам спортивной подготовки;
- обеспечивают использование индивидуального учебного плана для обучающихся, являющихся членами спортивных сборных команд субъекта Российской Федерации, кандидатами в спортивные сборные команды Российской Федерации;
- участвуют на основе сетевой формы реализации образовательных программ в подготовке спортивного резерва и спортсменов высокого класса для спортивных сборных команд Российской Федерации, субъектов Российской Федерации.

Производственная практика обучающихся проводится в организациях, осуществляющих спортивную подготовку, физкультурно-спортивных организациях или непосредственно в самой профессиональной образовательной организации.



- Тренировочный процесс в профессиональной образовательной организации осуществляется на следующих этапах спортивной подготовки:
  - тренировочный этап  
(этап спортивной специализации)
  - этап совершенствования спортивного мастерства
  - этап высшего спортивного мастерства

**При выезде обучающегося** или группы обучающихся на тренировочные сборы **на срок более 10 дней** реализация образовательной программы среднего профессионального образования с данными обучающимися организуется в месте прохождения тренировочных сборов:

**а) с применением электронного обучения и дистанционных образовательных технологий;**

**б) посредством сетевой формы реализации образовательных программ.**



# ФОРМЫ КОНКУРСНОГО ОТБОРА

**просмотровые  
тренировочные  
сборы**

**результаты  
выступлений  
претендентов на  
официальных  
всероссийских и  
международных  
спортивных  
соревнованиях**

**результаты  
вступительных  
испытаний\***

**другие формы,  
определенные  
локальным актом  
организации**





Численность обучающихся в учебной группе в профессиональной образовательной организации устанавливается в соответствии с ее локальными нормативными актами:

а) 8 - 15 человек по основным общеобразовательным программам;

б) 4 - 8 человек по образовательным программам среднего профессионального образования.







# РЕАЛИЗАЦИЯ ДОПОЛНИТЕЛЬНЫХ ОБЩЕОБРАЗОВАТЕЛЬНЫХ ПРОГРАММ В ОБЛАСТИ ФИЗИЧЕСКОЙ КУЛЬТУРЫ И СПОРТА

- в детско-юношеских спортивных школах, детско-юношеских спортивно-адаптивных школах, специализированных детско-юношеских спортивных школах олимпийского резерва
- (далее - спортивные школы)
- в иных организациях дополнительного образования физкультурно-спортивной и туристско-краеведческой направленности
- (далее - иные организации дополнительного образования)
- в общеобразовательных организациях при организации внеурочной деятельности обучающихся физической культурой и спортом, в том числе в рамках школьного спортивного клуба
- в дошкольных образовательных организациях при организации ими дополнительных занятий физической культурной и спортом и (или) реализации ими программ физического воспитания



Спортивные школы по результатам индивидуального отбора лиц и реализации дополнительных предпрофессиональных программ распределяют контингент занимающихся по программам спортивной подготовки и обучающихся по образовательным программам (предпрофессиональным и общеразвивающим) по каждому избранному виду спорта в соответствии с государственным (муниципальным) заданием с учетом следующих особенностей:

**в детско-юношеских спортивных школах необходимо обеспечить спортивную подготовку не менее 10% от общего количества лиц, зачисленных в спортивную школу**

**в специализированных детско-юношеских спортивных школах олимпийского резерва и в специализированных отделениях детско-юношеских спортивных школ необходимо обеспечить спортивную подготовку не менее 30% от общего количества лиц, зачисленных в спортивную школу**

Для вновь открываемых отделений (в том числе специализированных) в спортивных школах устанавливается двухлетний период, в течение которого должно быть обеспечено указанное выше соотношение количества занимающихся по программам спортивной подготовки и обучающихся по образовательным программам.

В спортивных школах отделения открываются по избранному виду спорта (группе видов спорта).

Количество учебных групп на отделении должно быть не менее шести (для открытия отделения необходимо минимум три группы, с последующим увеличением их количества в течение трех последующих лет до шести).





В спортивных школах, являющихся специализированными детско-юношескими спортивными школами олимпийского резерва и включенными в Перечень физкультурно-спортивных организаций и образовательных организаций, осуществляющих подготовку спортсменов и использующих для обозначения юридического лица (в фирменном наименовании) наименования «Олимпийский», «Паралимпийский», «Olympic», «Paralympic» и образованные на их основе слова и словосочетания без заключения соответствующего договора с Международным олимпийским комитетом, Международным паралимпийским комитетом или уполномоченными ими организациями, формируемый Министерством спорта Российской Федерации в соответствии с приказом Минспорттуризма России от 05.05.2010 № 420/1 (зарегистрирован Министерством юстиции Российской Федерации 07.07.2010, регистрационный № 17731), на специализированных отделениях должно заниматься не менее 70% контингента обучающихся.

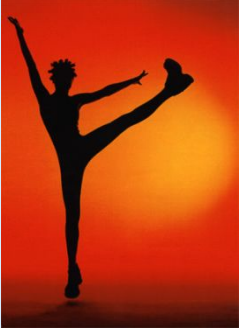
По решению учредителя в спортивных школах допускается дальнейшее прохождение спортивной подготовки лиц старше 17 лет.

Занимающиеся, успешно проходящие спортивную подготовку и выполняющие минимальные требования программы спортивной подготовки, до окончания освоения данной программы на соответствующем этапе спортивной подготовки не могут быть отчислены из спортивной школы по возрастному критерию.



# ДОПОЛНИТЕЛЬНЫЕ ОБЩЕОБРАЗОВАТЕЛЬНЫЕ ПРОГРАММЫ В ОБЛАСТИ ФИЗИЧЕСКОЙ КУЛЬТУРЫ И СПОРТА

организация деятельности школьного спортивного  
клуба



организация сетевой формы реализации  
образовательных программ совместно со спортивными  
школами, иными организациями дополнительного  
образования, организациями, осуществляющими  
спортивную подготовку, физкультурно-спортивными и  
иными организациями





# РЕКОМЕНДУЕМ ОЗНАКОМИТЬСЯ:

---

- ❑ Особенности формирования групп и определения объема недельной тренировочной нагрузки занимающихся с учетом этапов (периодов) подготовки (в академических часах) приведены в Приложении № 1 к настоящим Особенности.
- ❑ Особенности организации и проведения тренировочных сборов приведены в Приложении № 2 к настоящим Особенности.