

# **Модели коммуникации**

*Выполнила:*

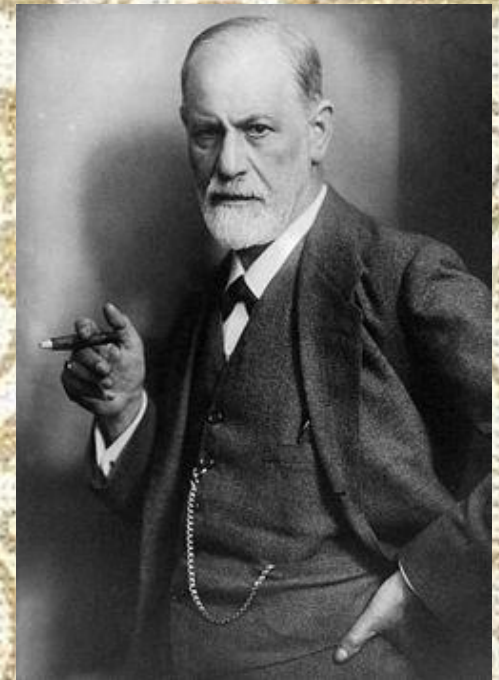
*Дильман В., ФЖ-414*

# Психоанализ

(Зигмунд Фрейд 1856-1939)

Открыл те участки сознания, куда ограничен доступ нашего рационального управления - бессознательное

Процесс ухода в подсознательное Фрейд называл процессом вытеснения



# Модель Фрейда



Наше поведение не всегда опирается на то, что выдает нам сознание в качестве мотивов наших поступков, которые в действительности могут быть совершенно иными. Нацеленность на поиск сексуальных мотивов в модели Фрейда следует признать несколько утрированным. Суть же психоанализа состоит в поиске этих скрытых мотивов, переведение их из области бессознательного в сознание, что имеет в ряде случаев терапевтический эффект.



Путь входа в бессознательное, как пишет В. Волошинов: "Бессознательному, как мы уже знаем, закрыт прямой доступ в сознание и в подсознательное, у порога которого работает цензура. Но все вытесненные влечения не лишаются, как мы тоже уже знаем, своей энергии и потому постоянно стремятся пробиться в сознание. Они могут сделать это только частично путем **компромисса и искажения**, с помощью которого они обманывают бдительность цензуры"

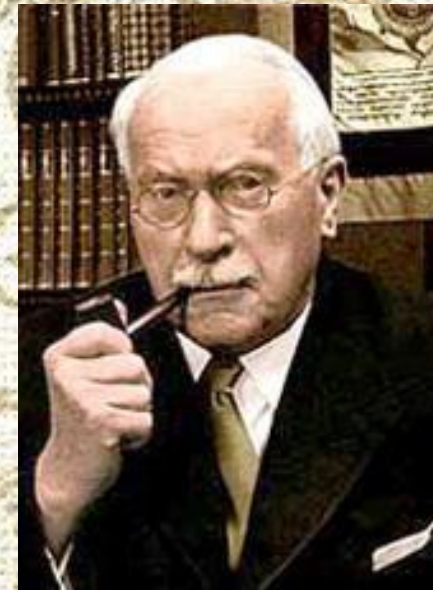


- "В церкви (мы с успехом можем взять для примера католическую церковь), как и в войске - как бы различны они ни были в остальном, - культивируется одно и то же обманное представление (иллюзия), а именно что имеется верховный властитель (в католической церкви — Христос, в войске - полководец), каждого отдельного члена массы любящий равно любовью"



# Модель Юнга (1875 - 1961)

- Символы облегчают доступ к человеку в любом типе коммуникации, психоанализ пытается поставить объяснение символизма в рамки своей гипотезы
- «Коллективное бессознательное, — видимо, состоит — насколько мы вообще вправе судить об этом — из чего-то вроде мифологических мотивов или образов; поэтому мифы народов являются непосредственными проявлениями коллективного бессознательного. Вся мифология — это как бы своего рода проекция коллективного бессознательного»



"У человека есть способность, которая для коллектива является наиценнейшей, а для индивидуации - наивреднейшей, — это **подражание**. Общественная психология никак не может обойтись без подражания, ибо без него попросту невозможны массовые организации, государство и общественный порядок; ведь не закон создает общественный порядок, а подражание, в понятие которого входят также **внушаемость, суггестивность и духовное заражение**"

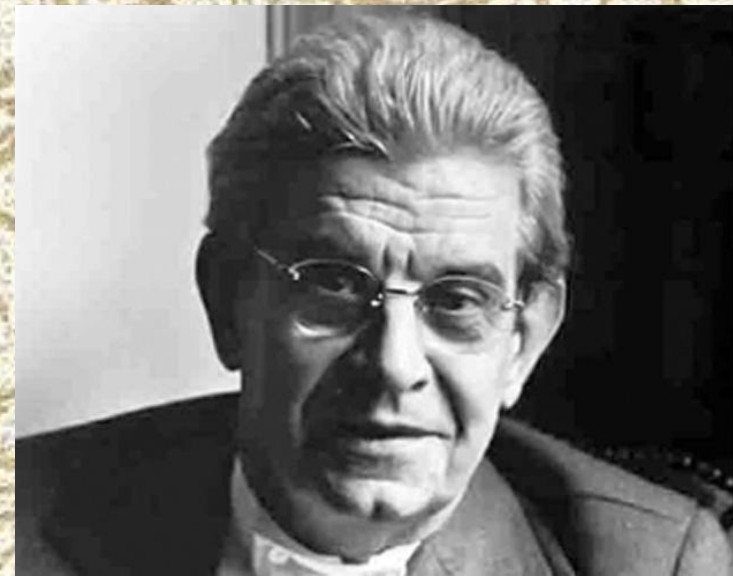


- Концепция К. Юнга, которая получила название "**аналитической психологии**", как и психоанализ в целом, дает значительный материал для специалистов в области публичных рилейшнз именно в аспекте массовой психологии, которая в большей степени управляема первичными, более первобытными структурами. К. Юнг предложил также набор психологических типов личностей, которые могут быть полезны при моделировании стратегий, связанных с лидерством



# Модель Лакана

(1901-1981)



- Жак Лакан считается создателем "**структурного психоанализа**". Он строит свою теорию, подчеркивая свое новое прочтение Фрейда. Он начинает с коммуникативных оснований: "Чего бы ни добивался психоанализ — исцеления ли, профессиональной подготовки, или исследования - среда у него одна: речь пациента". А поскольку это речь, то она рассчитана на существование Другого. Даже молчание является ответом. Психоаналитик стремится обнаружить в поведении пациента то, о чем он умалчивает.

- В качестве своего ведущего инструментария Ж. Лакан предлагает следующее:

"Психоаналитик знает лучше кого бы то ни было, что самое главное — это услышать, какой "партии" в дискурсе доверен значащий термин; именно так он, в лучшем случае, и поступает, так что история из повседневной жизни оборачивается для него обращенной к имеющим уши слышать притчей; длинная тирада — междометьем; элементарная оговорка, наоборот, — сложным объяснением, а молчаливый вздох — целым лирическим излиянием"



- Разграничивая понятия реального и символического, Лакан считает, что реальное всегда стоит на своем месте, в отношении него не возникает вопросов, в то же время символическое "является заместителем того, что отсутствует на своем месте. Символ, слово и т.д. всегда вызывают отсутствие объекта или референта". При этом символизму исследователи не уделяют сегодня должного внимания.



# психотерапия

## Дж. Морено

- Групповая психотерапия несет в себе преимущества ~~коллективного~~ <sup>(1892-1974)</sup> воздействия. Исторически она связана с потерей человеком многих своих привычных функций при жизни в современных условиях, когда атрофируется определенная чувствительность, когда "замораживаются" определенные группы мышц. Попав в несвойственную ему среду массового обитания в больших городах, человек оказывается подверженным ряду неврозов. Групповая психотерапия важна еще и тем влиянием, которое оказывает на человека группа.



- Группы производят обучение человека типам поведения, которые у него заблокированы по тем или иным причинам. Сюда же относится тренинг по развитию уверенности в себе, преодолению застенчивости и т.д. Как видим, все эти темы весьма важны для публич рилейшнз, поскольку лидеры как в сфере политики, так и в бизнесе должны в обязательном порядке преодолевать подобные ограничения в себе.



# Психодрама



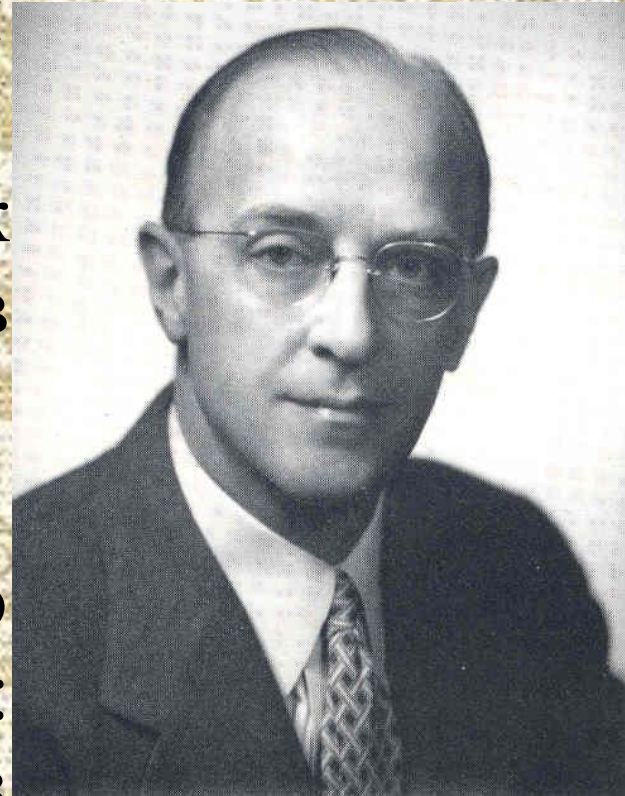
- Психодрама возникает в двадцатые годы в США.
- Сама психодрама разыгрывается в присутствии всех членов группы.
- Смысл: "Это форма психотерапии, в которой пациент или субъект разыгрывает свои конфликты, а не рассказывает о них"



- В основе психодрамы лежат понятия ролевой игры и импровизации. Мы все играем какие-то роли, и чем богаче у нас репертуар этих ролей, тем уверенней мы чувствуем себя в жизни. Психодрама как бы направлена на расширение этого репертуара. При этом она действует очень точно, занимаясь теми моделями поведения, которые "задавлены" в пациенте. Импровизационный характер психодрамы также весьма схож с жизнью, при импровизации возникает элемент творчества, который позволяет совершенно по-новому раскрываться членам группы

# Группы встреч

- Создателем групп встреч является Карл Роджерс.
- Их целью стал поиск возможностей самораскрытия в межличностных взаимоотношениях
- Причины стремительного распространения групп: дегуманизация цивилизации, из которой исчезает человек и материальная обеспеченность





# К.Роджерс выделяет виды моделей:

1. Замешательство.
2. Нежелание раскрыться или высказаться.
3. Описание пережитого.
4. Выражение отрицательных эмоций.
5. Выражение и исследование важного для личности материала.
6. Выражение спонтанных чувств между участниками группы.
7. Развитие в группе способности исцелять.
8. Самопонимание и начало изменений.
9. Разрушение "оболочки".
10. Налаживается обратная связь между участниками.
11. Столкновение.
12. Взаимопомощь вне встреч группы.
13. Истинное общение.
14. Выражение положительного чувства и близости.
15. Поведенческие изменения в группе.

В группах встреч, как и в случае психодрамы, человек учится самораскрытию, вслушиванию в свои чувства, максимальному пониманию другого, т.е. он делается более коммуникативно чувствительным. Вот эта коммуникативная обогащенность и является центральной для паблик рилейшнз, этот тот идеал, к которому мы все должны стремиться, но он особенно важен, когда от него зависит твоя профессиональная карьера.





**СПАСИБО ЗА  
ВНИМАНИЕ!**