



# Модели мифологической коммуникации

Выполнил:  
Ученик группы ФЖ-414  
Михайленко Анна

2012 г.

## 4 модели:

- Бронислава Малиновского
- Ролана Барта
- Карла Юнга
- Клода Леви-Строса

- Миф не повествует о чуждых человеку событиях, он рассказывает о событиях, в которых человек задействован самым активным способом.



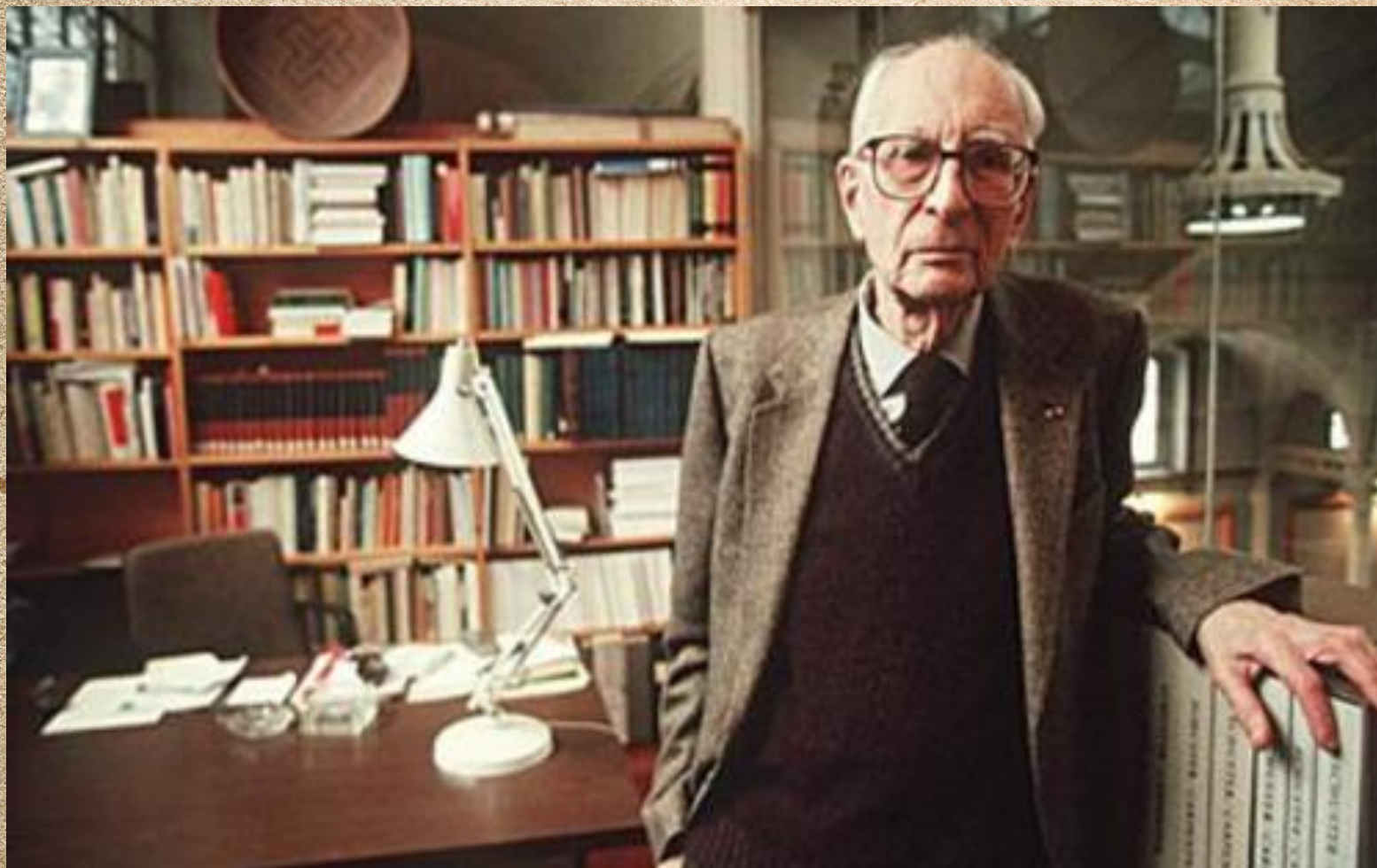
Миф

```
graph LR; A[Миф] --- B[Рациональное]; A --- C[Иррациональное]
```

Рациональное

Иррационально  
е

# Модель Клода Леви-Строса



- «Почему миф нельзя уничтожить даже самым плохим переводом?»
- «Миф — это язык, но этот язык работает на самом высоком уровне, на котором смыслу удастся, если можно так выразиться *отделиться* от языковой основы, на которой он сложился»



- Сутью мифа являются пучки отношений и в результате комбинаций этих пучков образуются составляющие единицы мифа.
- "Повторение несет специальную функцию, а именно выявляет структуру мифа. Таким образом, *всякий миф обладает слоистой структурой*, которая на поверхности, если так можно выразиться, выявляется в самом приеме повторения и благодаря ему"

- "Структура не имеет обособленного содержания: она сама является содержанием, заключенным в логическую форму, понимаемую как свойство реальности".





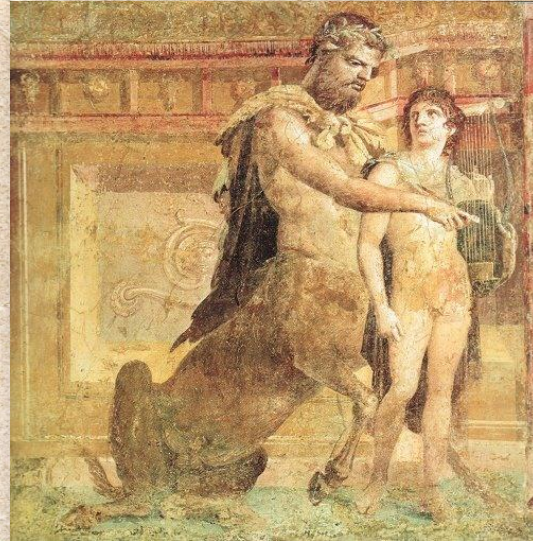
- "Мифы и сказки как разновидности языка используют его "гиперструктурно". Они образуют, так сказать, метаязык, структура которого действительна на всех уровнях.
- Благодаря этому свойству они, конечно, должны быть прямо признаны сказками или мифами, а не историческими или художественными повествованиями. Будучи речью, они, несомненно, используют грамматические правила и слова из лексического набора.

- Но к привычному прибавляется и другой параметр, поскольку правила и слова служат здесь для построения образов и действий, являющихся "нормальными" обозначающими для обозначаемых речи и одновременно значащими элементами по отношению к дополнительной системе значений, которая развертывается в другом плане».

# Модель Ролана Барта



- «Миф — это двойная система; в нем обнаруживается своего рода вездесущность: пункт прибытия смысла образует отправную точку мифа»



- *Императивность!*

- "Миф носит императивный, побудительный характер, отталкиваясь от конкретного понятия, возникая в совершенно определенных обстоятельствах, он обращается непосредственно ко мне, стремится добраться до меня, я испытываю на себе силу его интенции, он навязывает мне свою агрессивную двусмысленность».

## Два аспекта функционирования современного мифа

- С одной стороны, миф стараются построить на достаточно бедном означаемом, чтобы заполнить его значением. Это карикатуры, стилизации, символы.
- С другой стороны, сам миф может быть раскрыт любым иным означаемым.

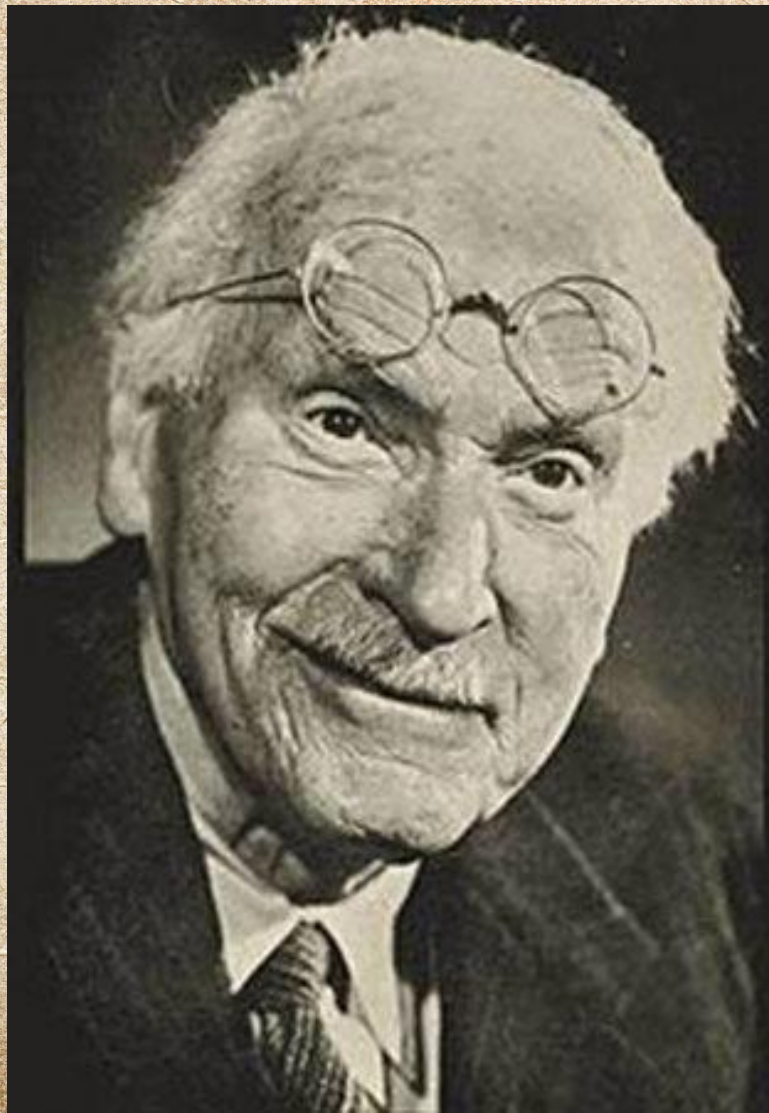
# Варианты прочтения мифа

- Если сосредоточиться на одном означающем, то концепт заполняет все, и перед нами как бы буквальное прочтение.
- Означающее уже заполнено содержанием, и в нем следует различить смысл и форму, в результате чего будет ощущаться деформирующее влияние формы на смысл.
- Если означающее рассматривать как неразрывное единство смысла и формы, мы становимся читателями мифа.



- Суть мифа – «похищение им языка»
- «Задача мифа заключается в том, чтобы придать исторически обусловленным интенциям статус природных, возвести исторически преходящие факты в ранг вечных»
- "Миф есть деполитизированное слово"

# Модель Карла Густава Юнга





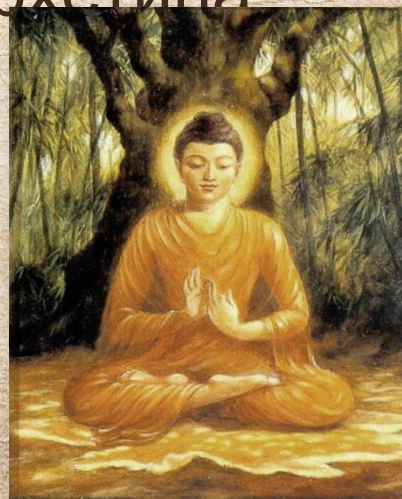
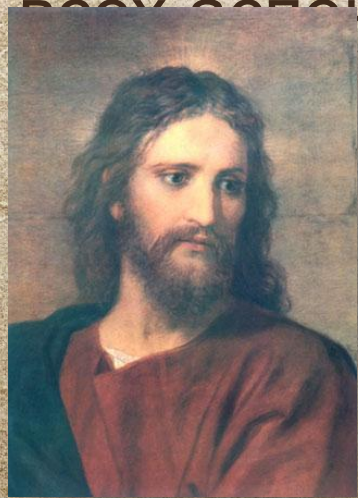


- Юнг пытался анализировать иррациональное рациональными методами. Этим путем он приходит к понятию архетипа как явлению коллективного бессознательного.



- "Архетипы являются поэтому в высшей степени важными вещами, оказывающими значительное воздействие, и к ним надо относиться со всей внимательностью. Их не следовало бы просто подавлять, напротив, они достойны того, чтобы самым тщательным образом принимать их в расчет, ибо они несут в себе опасность психического заражения"

- "Символ Христа" для психологии — предмет наиважнейший, поскольку наряду с образом Будды является, может быть, наиболее развитым и дифференцированным символом самости. Мы определяем это по масштабам и содержанию имеющихся высказываний о Христе, которые в удивительно высокой степени соответствуют психологической феноменологии самости, хотя и не включают в себе всех аспектов этого архетипа"



- "Прообраз, или архетип, есть фигура — будь то демона, человека или события, - повторяющаяся на протяжении истории везде, где свободно действует творческая фантазия. Соответственно мы имеем здесь в первую очередь мифологическую фигуру»



# Модель Бронислава Малиновского



- "Ритуалы, связанные с рождением человека, обряды инициации, дань почестей умершему во время оплакивания, похорон и поминовения, обряды жертвоприношения и тотемические ритуалы — все до единого предполагают публичность и коллективность, зачастую объединяя все племя в целом и требуя на определенное время мобилизации всей его энергии"
- Общество должно было выработать стандартные пути реагирования на кризисные явления, чтобы не допустить разрушения коллективной идентичности. Тем более в социальной психологии зафиксировано, что совместное прохождение трудных ситуаций серьезным образом скрепляет группу.

- Функция мифа – социальна.
- "В примитивной культуре миф выполняет незаменимую функцию: он выражает, укрепляет и кодифицирует веру; он оправдывает и проводит в жизнь моральные принципы; он подтверждает действенность обряда и содержит практические правила, направляющие человека. Таким образом, миф является существенной составной частью человеческой цивилизации; это не праздная сказка, а активно действующая сила, не интеллектуальное объяснение или художественная фантазия, а прагматический устав примитивной веры и нравственной мудрости"



- Миф реализуется, выходит на поверхность в процессе повествования. Рассказывание просто наращивает плоть на абстрактные правила устройства мира, что облегчает их запоминание и трансляцию последующим поколениям.





Спасибо за внимание!