

Victor  
**Horta**

Photographs by Christian Dittis & Jacques Evraud

## МОДЕРН

(1887-1914)

Германия – югендстиль,  
Австрия – сецессион,  
Франция – ар нуво.

Модерн – средство  
преодоления эклектизма.  
Преследовал цель  
создания нового стиля.  
Применялись  
асимметричные решения в  
группировке объемов, в  
расположении окон и  
дверей. Применялись  
манерные абстрактные  
мотивы, растительные  
формы.

Имя **Виктора Орта** ассоциируется с вьющимися линиями, живыми причудливыми узорами из кованого металла.

**Дом Тасселя (Брюссель)** архитектор **В.Орта**. Структура дома подчиняется асимметричному пространству холла и лестницы. Открытый металлический каркас основа конструктивной и орнаментальной системы.

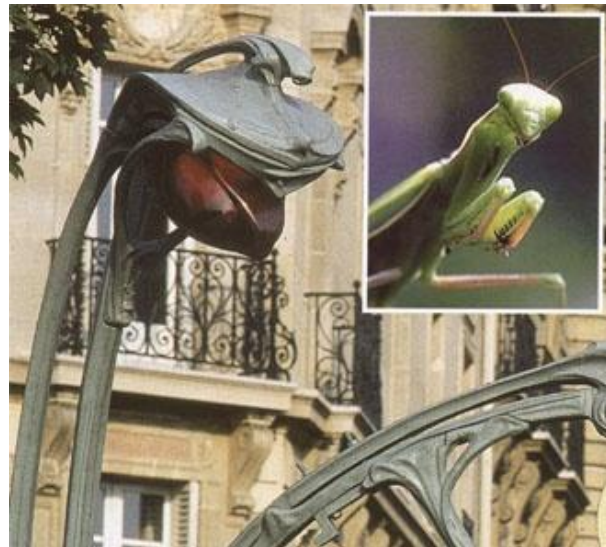
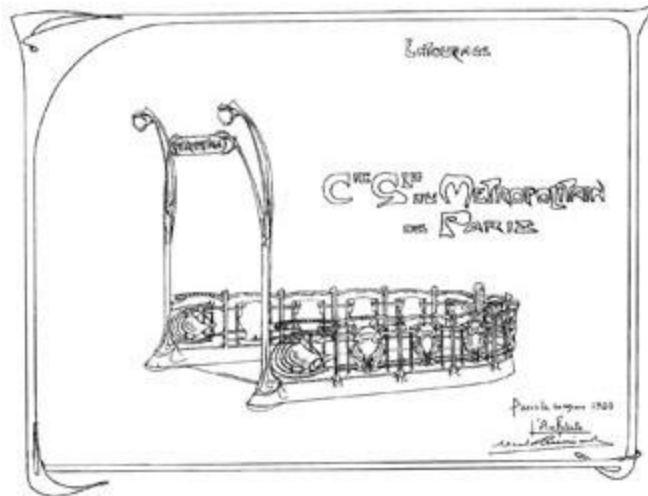
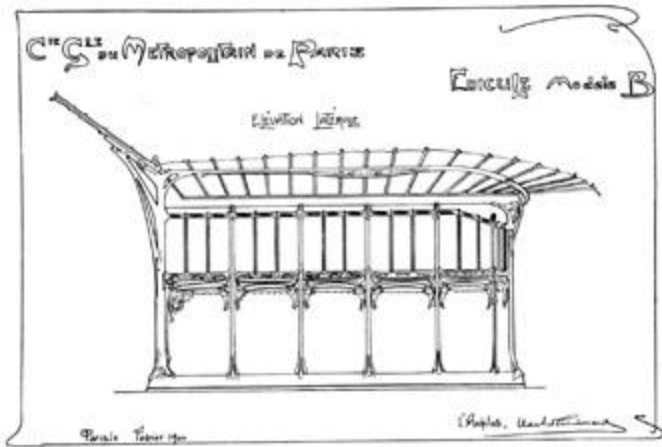


Виктор Орта, лестница в особняке  
"Тасселя", 1892-1893

**Он стал первым крупным архитектором, который в строительстве частных домов начал широко использовать металлические конструкции, стекло и витражи, что позволило по-новому организовать внутреннее пространство здания.**



В 1895 году, в рамках подготовки к проведению всемирной выставки 1900 года в Париже, муниципалитет города в очередной раз возвращается к вопросу строительства метрополитена. Управления транспорта Парижа утверждает проект наиболее революционного французского архитектора **Эктора Гимара**.



Всего в Париже в начале прошлого столетия было установлено 88 архитектурных ансамблей на 66 станциях Парижского метрополитена.



**Сецессион в Австро-Венгрии.** Австрийский зодчий **Отто Вагнер** предпочитал любоваться природой в растительном орнаменте, который он делал плоским как гербарий. Рисунок на фасаде его знаменитого **«Майоликового дома»**, целиком облицованного плиткой, образовал цветочный купон из поникающих маковых голов.



Один из символов Вены - знаменитый **"Сецессион"** (1898 г.) с золотым куполом-шаром, сплетенным **из лавровых листьев и ягод**. Это творение **Иосифа Марии Ольбриха**, ученика Отто Вагнера. Оно служило выставочным залом объединения группы художников **"Сецессион"**; их творчество в значительной степени определяло атмосферу художественной жизни начала XX века.



**Дом Мила (Барселона)** массивен, тяжеловесен. План организован вокруг 2 внутренних дворов, тоже криволинейно очерченных. Фасады подчинены волнообразной вибрации по вертикали и по горизонтали. Здание производит впечатление рукотворной горы. Проемы рождают ассоциации с пещерами. В местном просторечии дом называют «каменоломня».



**Антонио  
Гауди**



**Каса Батло** или дом Батло. Сверкающие глазурованные плитки на фасаде, поверхность рождает ассоциации с **морским пейзажем**. Кованное железо балконов, напоминающее водоросли дополняет аналогии. Оформление нижних проемов похоже на костяки морских чудовищ. Волнообразное очертание конька крыши. Нет прямых линий.



**Парк Гюэль.** Задумано как пригород-сад Барселоны. Крутой склон покрыт сетью серпантинов, галерей, виадуков, подчиненных рельефу. Стремился к органическому соединению природного и рукотворного.

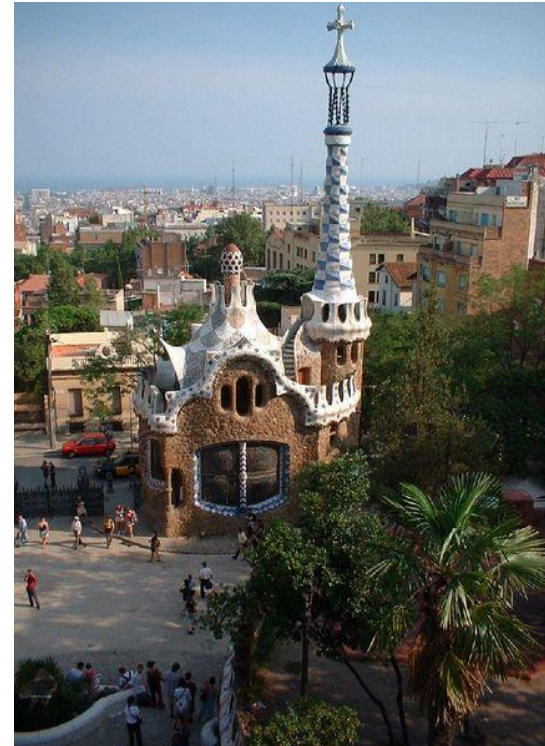
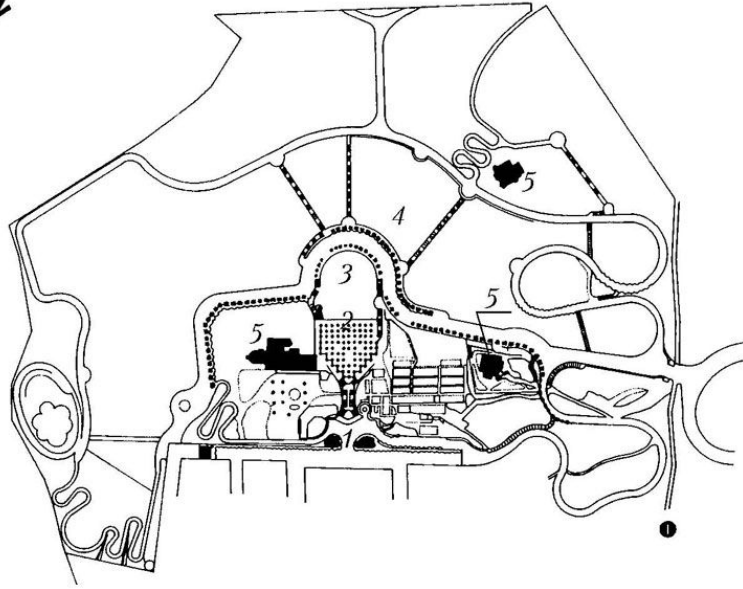
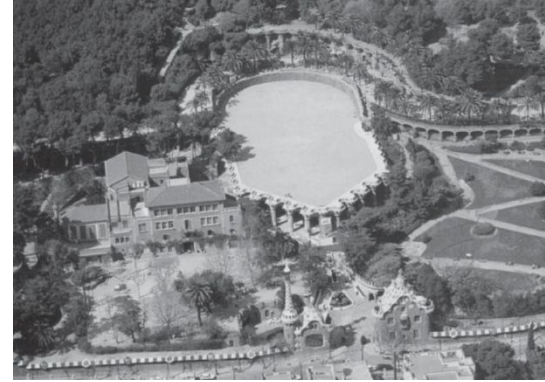


Схема генплана парка Гуэль, Барселона, архит. А. Гауди:  
1 — главная лестница, 2 — «дорический храм» с замощенной площадкой наверху; 3 — бесконечная скамья, 4 — руина аркады, 5 — дома персонала и хозяйственные постройки

**Искупительный Собор Святого Семейства, Саграда Фамилия** расположен к северу от Старого Города **Барселоны**. Строительство храма, начатое в **1883** году, до сих пор не завершено. По 4 башни на 3 фасадах, всего 12 башен, символизируют 12 апостолов. Фасады: «Рождество», «Страсти Христовы», «Воскресение».



Фасад  
Воскресения



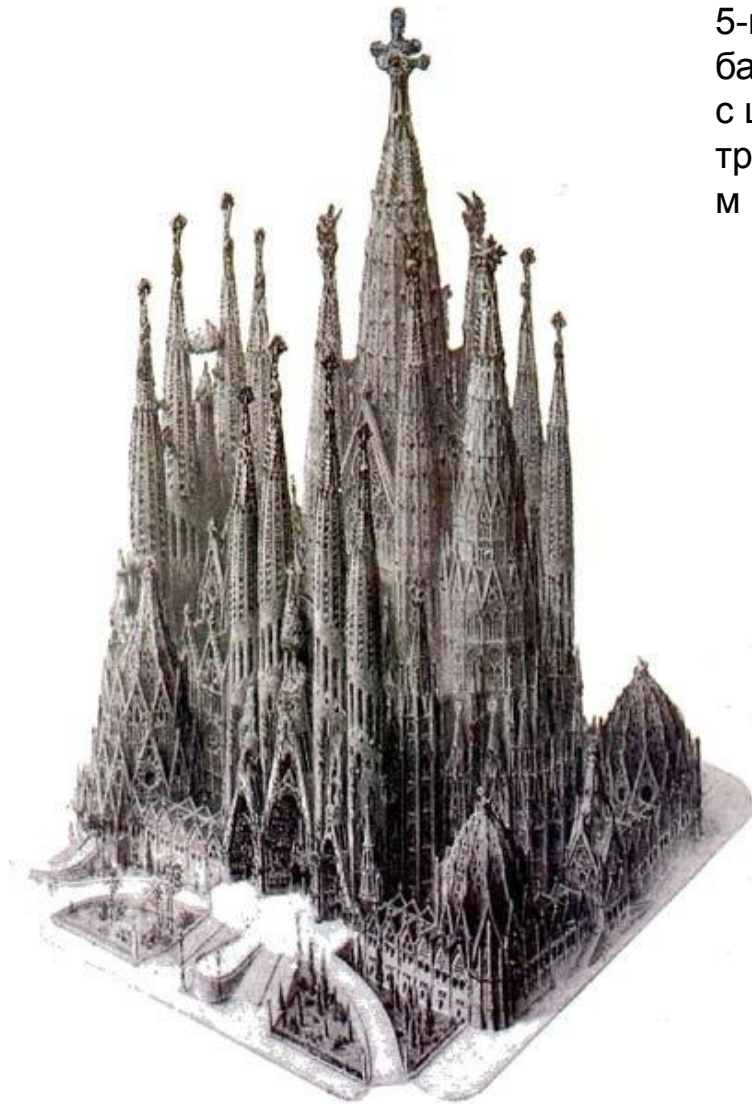
Фасад Рождества  
— восточный фасад

Портал  
любви

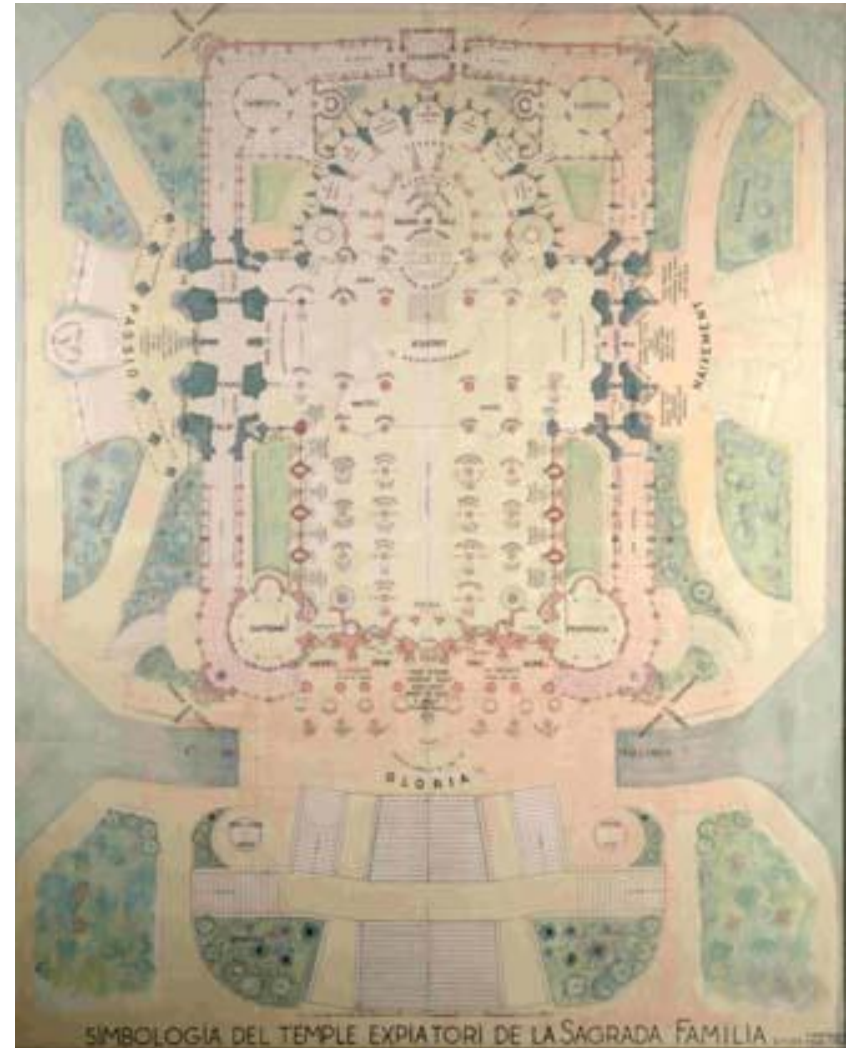
Портал  
надежды

Портал  
веры

**Дель Вильяр** задумал возвести церковь **в неоготическом стиле**. В 1891 году главным архитектором строительства стал **Антонио Гауди**. Башни в виде параболоида. Высота центральной башни будет 170 м, длина 110 м, 76 ширина.



5-нефная  
базилика  
с широким  
трансепто  
м



Гауди решил не следовать путём обычной архитектуры неоготического стиля. Церковь должна была быть готической только по духу и в основных формах, имея план в форме «латинского креста», но во всём остальном архитектор намеревался использовать **свой собственный язык визуальных образов.**

