

Малая Родина – город Бор.



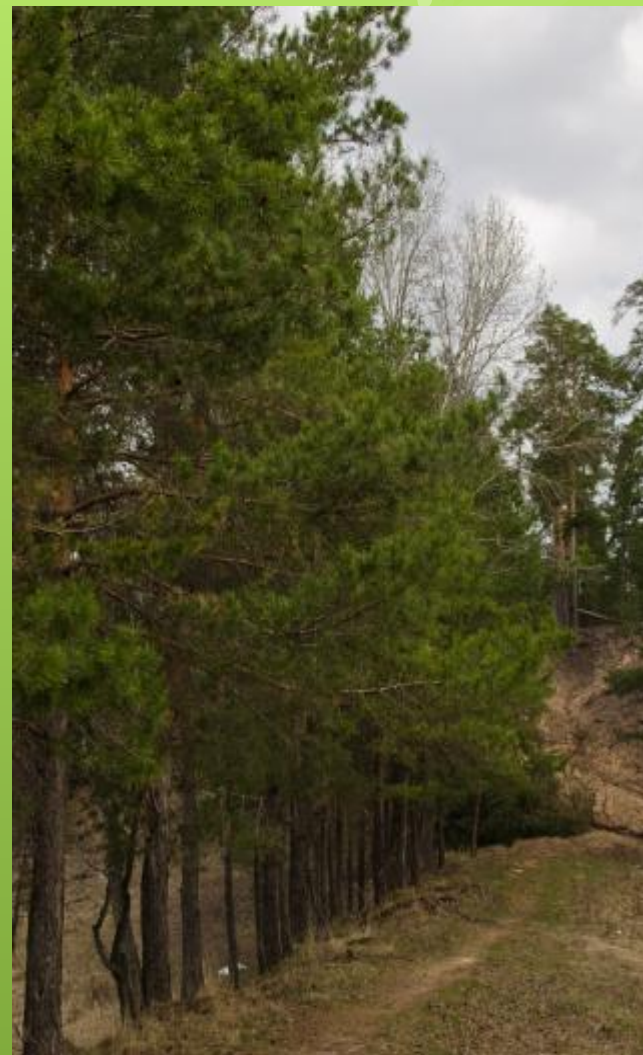
Город расположен на левом берегу Волги, напротив города Нижнего Новгорода, с которым соединён совмещённым автомобильным и железнодорожным мостом (с 1965) и пассажирской канатной дорогой (с февраля 2012). Город Бор - один из крупнейших городов Нижегородской области, расположен на левом берегу Волги, непосредственно примыкая к Нижнему Новгороду. Численность постоянно



проживающего населения – 78058 человек (2010). Город Бор был образован 27 ноября 1938 года (до 1938 село Бор). Первые сведения о поселении относятся к XIV веку.



Свое название Бор получил благодаря вековому сосновому бору, который выходил к самому берегу Волги. Это излюбленное место отдыха не только жителей Бора, но и Нижнего Новгорода.



Главная достопримечательность города — Стекольный завод.



В 90-х годах прошлого века здесь даже производили хрусталь.



Развито машиностроение:
АО - "Нижегородский теплоход",
"Борторгмаш", "Завод лесного
машиностроения", "Борский
авторемонтный завод", "Борский
трубный завод". Лесная и
деревообрабатывающая
промышленность - леспромхоз,
лесхоз, опытно-показательный
химлесхоз, мебельная фабрика.
АО "Борский силикатный завод".
Предприятия пищевой
промышленности:
АО "Борский молочный завод",
АО "Борхлеб". ООО "Искусство" –
строчевышивальная фабрика.



В центре города находится Площадь Победы, впрочем, это вполне традиционно для российских городов. Традиционно на площади есть неперменный атрибут всех главных площадей — Вечный огонь — памятник воинам, погибшим в кровопролитных войнах.





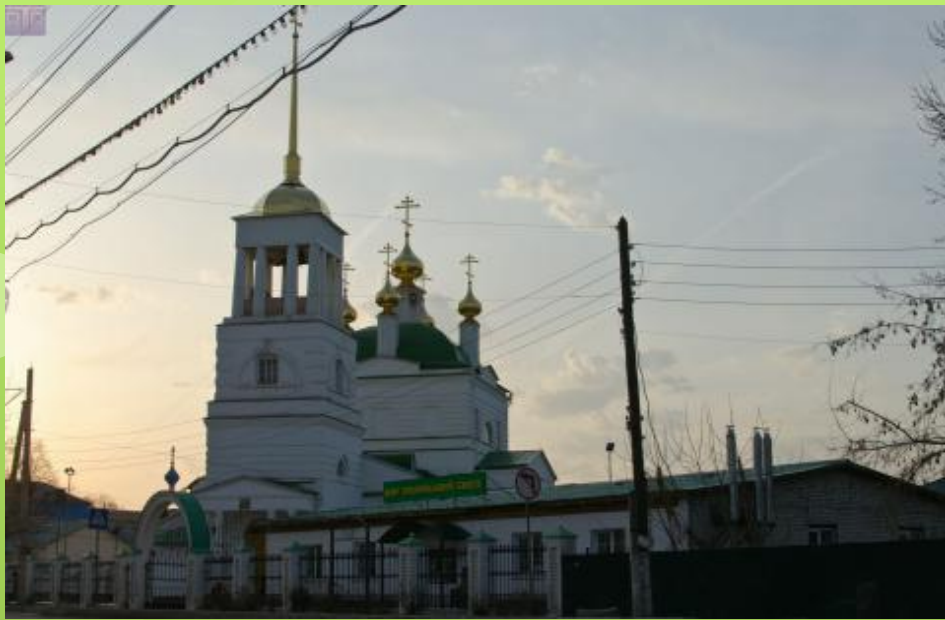
В жизни Шалыпина и Горького было много общего - нелёгкие времена, тяжёлый труд, заслуженная известность и любовь к Волге. В городе Бор установлен памятник дружбе двух замечательных личностей, которые посещали дачу архитектора Малиновского, располагавшуюся на Моховых горах.



Краеведческий музей.

Расположен в особняке купца Старова (1912).
Действующие экспозиции: «Природа Борского района», «История Бора с древнейших времен», «Физкультура и спорт на Бору», «выставка декоративно-прикладного творчества Борской строчевышивальной фабрики» и др.





Церковь Успения Божией Матери.



Церковь Сергия Радонежского.



Церковь Покрова Пресвятой Богородицы.

Муниципальное бюджетное
учреждение культуры
«Стеклозаводский Дом культуры»
начал работать
6 ноября 1954 года.



Дом Культуры
«Теплоход»
был создан в 1959 г.



"Центр культуры
Октябрь"

Центральная улица города
Бор – улица Ленина.



Администрация Борского
Района.

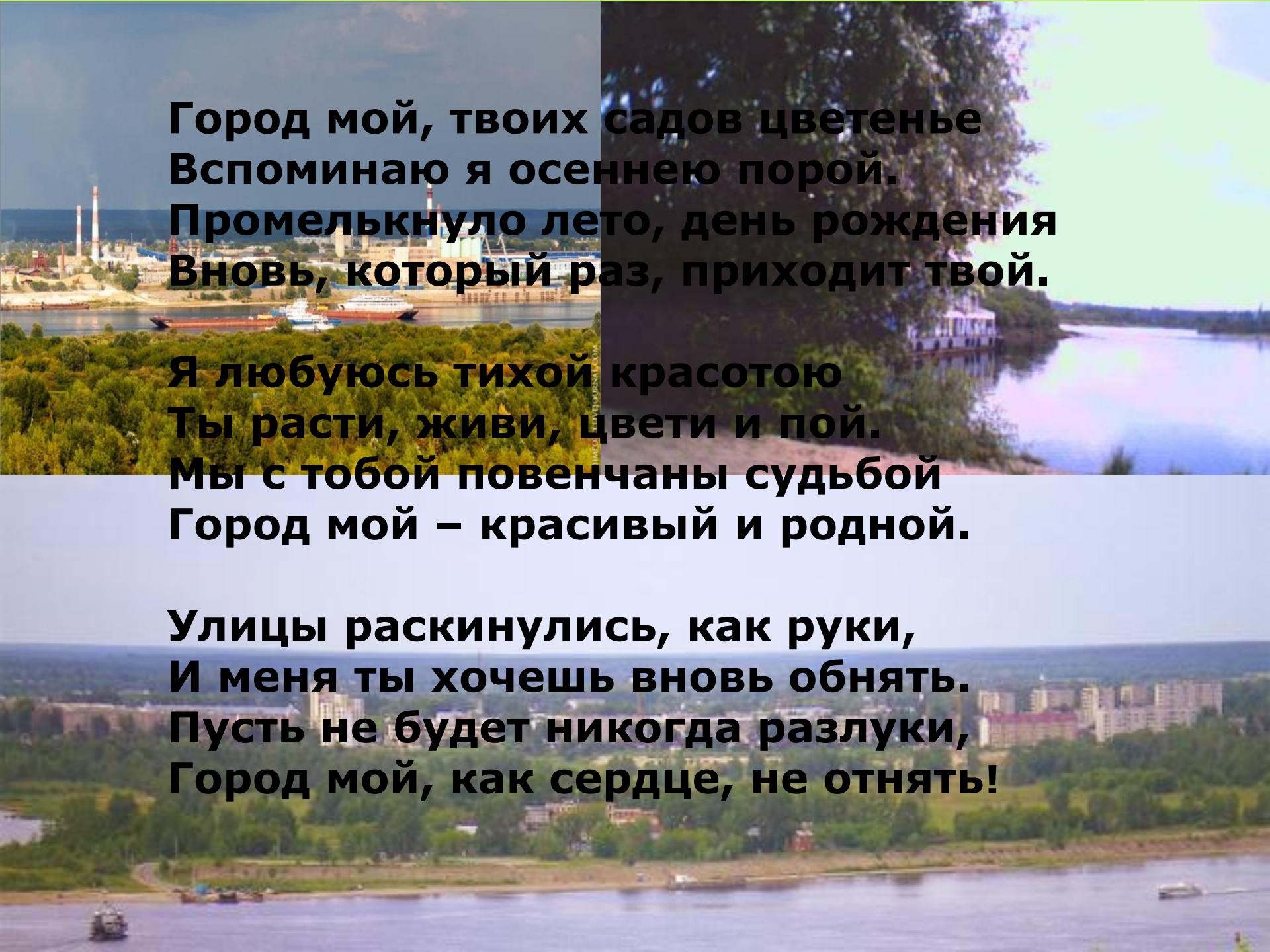




«Борский городской
парк культуры
и отдыха»



В городе работают различные спортивные и культурные центры.

The background is a collage of three images. The top-left image shows an industrial facility with several tall smokestacks and buildings situated along a riverbank. The top-right image shows a lush green forest along a riverbank, with a small white building visible in the distance. The bottom image is a wide-angle view of a city with numerous multi-story apartment buildings, interspersed with green trees, and a large river in the foreground.

**Город мой, твоих садов цветенье
Вспоминаю я осеннею порой.
Промелькнуло лето, день рождения
Вновь, который раз, приходит твой.**

**Я люблю тихую красоту
Ты расти, живи, цвети и пой.
Мы с тобой повенчаны судьбой
Город мой – красивый и родной.**

**Улицы раскинулись, как руки,
И меня ты хочешь вновь обнять.
Пусть не будет никогда разлуки,
Город мой, как сердце, не отнять!**