



**Санкт-Петербургский имени В.Б.Бобкова
филиал государственного
общеобразовательного учреждения высшего
профессионального образования
«Российская Таможенная Академия»**



Мурманский морской торговый порт

ВЫПОЛНИЛ : ТИТОВЕЦ АНАТОЛИЙ, ГРУППА 1117

Санкт-Петербург 2013

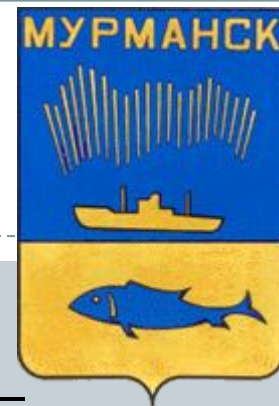
Мурманский морской торговый порт



- **Мурманский морской торговый порт** — морской порт, расположенный на восточном берегу Кольского залива Баренцева моря, крупнейшее транспортное предприятие города Мурманска.
- Порт занимает четвёртое место по России по объёму перерабатываемых грузов и второе по величине на северо-западе Российской Федерации (после порта в Санкт-Петербурге).



Основание



- К началу Первой мировой войны в Российской империи на северо-западе действовало два порта — в Архангельске и Санкт-Петербурге. После закрытия Османской империей проливов Босфор и Дарданеллы и блокирования порта в Санкт-Петербурге использовался только порт в Архангельске. Когда навигация зимой в нём прекратилась, то было принято решение строить новый порт. Первые плановые работы начали проводить в конце июня — начале июля 1915 года, а 1 сентября того же года пароход «Дротт» с грузом из Нью-Йорка смог пришвартоваться к временной пристани порта. Первые поезда к порту пошли примерно через год после того, как была построена железная дорога до Кандалакши.

Современный период



- В 1994 году на базе государственного предприятия было создано Открытое акционерное общество «Мурманский морской торговый порт».
- Современный Мурманский морской порт — один из крупнейших незамерзающих портов в России — является основой экономики города. Мурманский порт является портом приписки барка «Седов», самого большого парусника в мире. Также к порту приписаны все атомные ледоколы России. В мае 2007 года было принято решение о создании в мурманском порту свободной экономической зоны. 15-го октября 2010 года Мурманск был официально объявлен особой экономической зоной. Основная цель — создание мощной транспортно-торговой инфраструктуры, привлечение инвестиций и в конечном итоге развитие социальной сферы.
- Осенью 2010 года Ассоциация морских торговых портов признала Мурманский торговый порт лучшей российской компанией, которая владеет причалами и осуществляет стивидорские работы.

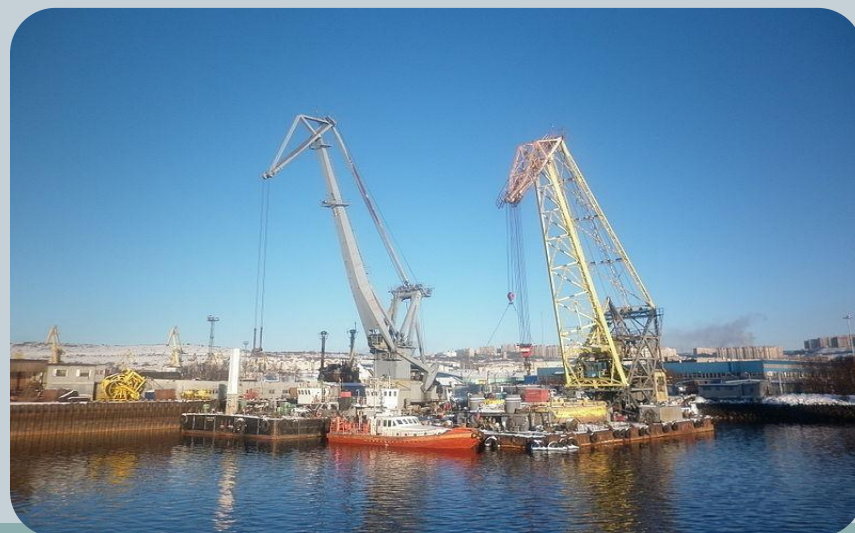
- Мурманский порт состоит из трёх частей: Рыбный порт, Торговый порт и Пассажирский. В последние годы наблюдается тенденция вытеснения Торговым портом всех остальных из-за увеличения экспорта каменного угля и ряда других минеральных ресурсов, для приёма и хранения которых Мурманск имеет необходимую инфраструктуру. Значительно уменьшилось поступление рыбы, поскольку её стало выгоднее поставлять на экспорт, а не внутрь страны.



Основные виды деятельности:



- погрузочно-разгрузочная деятельность в морских портах, в том числе выгрузка грузов из транспортных средств (судов, вагонов и автотранспорта), погрузка грузов на транспортные средства, крепление грузов;
- обслуживание судов;
- транспортно-экспедиторское обслуживание;
- накопление и хранение грузов, складские операции с грузами;
- предоставление услуг аренды, связи, энергоснабжения, водо- и теплоснабжения и т.п.



Акватория:



- 16 причалов общей длиной около 3000 м;
- максимальная глубина у причалов – 14,2 м;
- глубины на рейде – до 60 м.



Техническая и оперативная мощность



- Максимальный достигнутый грузооборот – 15,2 млн. тонн
- Количество обрабатываемых судов в год – 500 – 600
- Валовая интенсивность обработки судов с навалочными грузами - 20 – 25 тыс. тонн/судо-сутки
- Вагонооборот – 220 000 ед. в год
- Интенсивность обработки вагонов – более 750 ед. в сутки
- Максимальный дедейт судов, обрабатываемых у причалов – до 140 000 тонн
- Максимальная масса отдельных единиц генеральных грузов (перегрузка кранами в спаренном режиме) – до 80 тонн
- Максимальная масса отдельных единиц генеральных грузов (перегрузка с использованием погрузчиков) – до 45 тонн.
- Транспортировка грузов с использованием тягачей – до 60 тонн.

Склады:



- крытые склады – 21 000 м² (допускаемая нагрузка – до 20 тн/м²);
- открытые склады – 130 000 м²;
- емкость открытых складских площадей для навалочных грузов – 750 тыс. тонн.



Директора порта



- с 2004 по 2012 — В. В. Морозов
- с 2012 по наст. вр. — А. В. Масько



