

МУЖСКИЕ КОСТЮМЫ СРЕДНЕВЕКОВЬЯ

Ершов Георгий 9 «Б»

ЭПОХА СРЕДНЕВЕКОВЬЯ

- Начало эпохи средневековья - падение Римской империи, уничтожение рабовладельческой формации. Конец - падение первого огромного феодального государства - Византии в 1453 году. Средневековье длилось тысячу лет и нет никакой возможности показать все разновидности и направления развития одежды и костюма за такой длительный период. Этим занимается история костюма. Наша задача - показ и описание нескольких, наиболее типичных средневековых предметов одежды и костюмов, а также выяснение того, как в них отразились социальные условия жизни, основные художественные стили и идеалы эпохи. Мода за рассматриваемый период развивалась очень медленно до начала XIV века. В XIV веке она стала развиваться быстрее и в разных направлениях. В течение сравнительно длительного времени костюм оставался единым по стилю, с небольшими изменениями в тканях, дополнениях и манере ношения.
- Итак, три периода средневековья, которым соответствуют кардинальные изменения в моде.

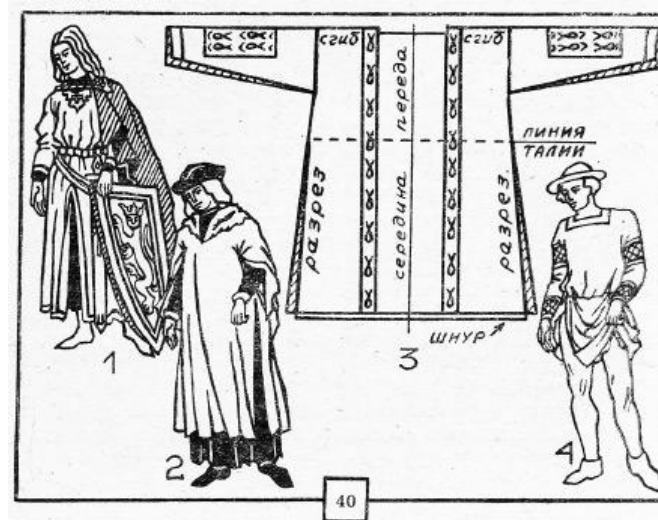
ЕВРОПА 12-13 ВЕКА



- ◉ В XII - XIII веках на перекрестках оживленных дорог, вокруг монастырей или военных крепостей начинается быстрый рост городов, которые обрастают посадами, где селятся ремесленники, - по тем временам передовые люди. Именно они начинают создавать промышленность: появляются Цехи, где ремесленники были объединены общими интересами, общей работой. Вместе они образуют городской патрициат. Патрициат создает свою моду. По тем временам эта мода - прогрессивная и очень смелая. Городскими модами начинают увлекаться феодалы. Таким образом происходит интересное явление: мода снизу восходит наверх к правящему классу, а не наоборот, как это, казалось бы должно было быть и как будет потом. Кстати, это один из признаков грядущего упадка власти феодалов

РАННЕРОМАНСКАЯ ЕВРОПА

- В раннероманском европейском костюме еще сильны местная племенная и римская традиции. Позднероманский костюм уже вполне сложился и тесно связан со стилем эпохи в искусстве, в первую очередь с архитектурой. Готический период представляет редкое единство всех видов искусства, среди которых важное место принадлежит костюму. Натуральное хозяйство, которое все производило на месте, на раннем этапе феодализма тормозило торговлю, что отчасти и привело к замедленности всей жизни, малым изменениям в быту и к стабильности костюма. В значительной степени стабилизации костюма способствовала церковь.



ЕВРОПА 18 ВЕКА



В VIII веке зарождается рыцарство, которое принесло существенные изменения и в сознание, и в обычаи европейских народов. Все подражали им и в одежде, которая в придворном окружении была роскошной, а в походе - рациональной и строгой.

ЕВРОПА 19 ВЕКА

- В готическую эпоху, к XIV веку, авторитет папства, а с ним и всей католической церкви сильно пошатнулся. Для этого было слишком много причин. И главная из них - зарождение новой идеологии Возрождения. Недовольство церковью, навязываемым ею ханжеским аскетизмом проявляется все активнее, оно также выражается и в costume. Если в дороманский период costume отражал все церковные установления и превращал человека в соответствии с выработанным религией идеалом в некое бесплотное существо, символизирующее торжество духа, то уже в романский период человек постепенно обретает плоть и физическую силу. В эпоху готики человек становится веселым, даже озорным и красивым.

