

**Государственное бюджетное  
профессиональное образовательное  
учреждение города Москвы "Московский  
образовательный комплекс ЗАПАД"**

**Презентация по имиджеологии  
на тему: «Костюм мужской»**

**Выполнила: Савельева К. С.  
группа: 31 ПЭ - 1**

# Мужской костюм.



# Однобортный пиджак.

Можно носить при любом типе фигуры. Это самый безопасный вариант, если костюмом одевается нечасто, и оптимальное решение для формальной одежды на работу.



# Расположение пуговиц.

Расположение пуговиц зависит от пропорций и моды:

Одна пуговица: находится примерно на талии;

Две пуговицы: одно — выше талии, другая - ниже ;

Три пуговицы: средняя находится на талии. Пиджаки с более чем тремя пуговицами относятся к сфере высокой моды.

# Что застегивать?

«ИНОГДА, ВСЕГДА, НИКОГДА» ПРАВИЛО ТРЁХ ПУГОВИЦ



ВЕРХНЯЯ ПУГОВИЦА:  
**ИНОГДА**



СРЕДНЯЯ ПУГОВИЦА:  
**ВСЕГДА**



НИЖНЯЯ ПУГОВИЦА:  
**НИКОГДА**

# Детали пиджака.

Манжеты.

Раньше две нижние петли на рукавах пиджака всегда были настоящими, чтобы манжеты можно было отвернуть. Сегодня эти петли сохранились лишь на дизайнерских моделях и костюмах, сшитых на заказ.

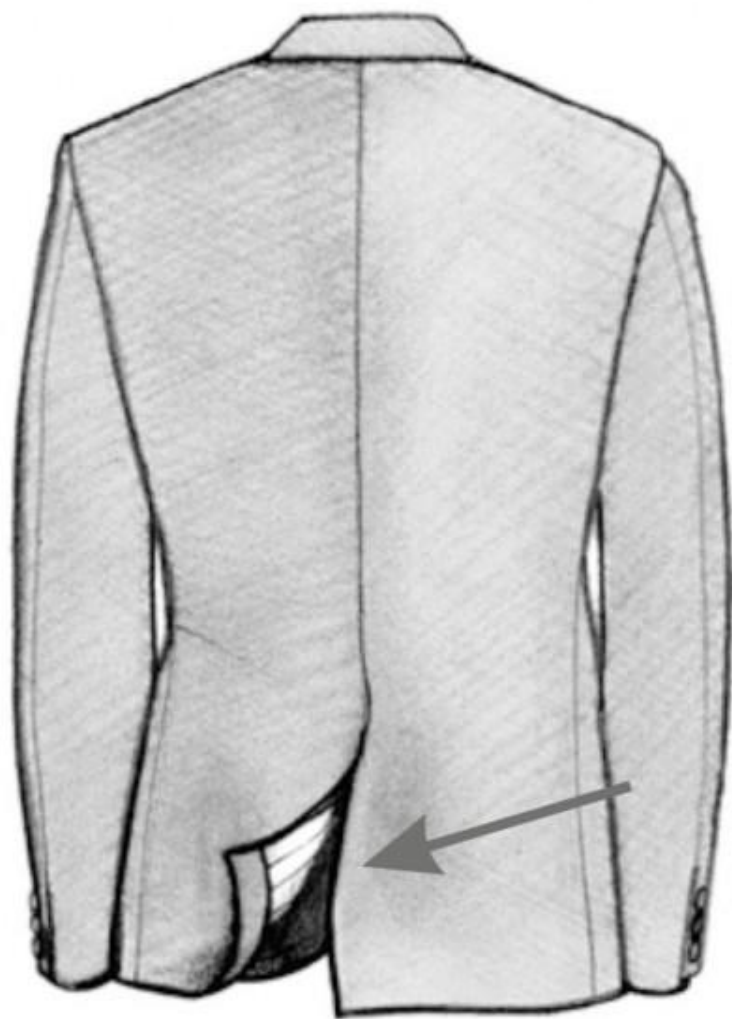


## Разрезы.

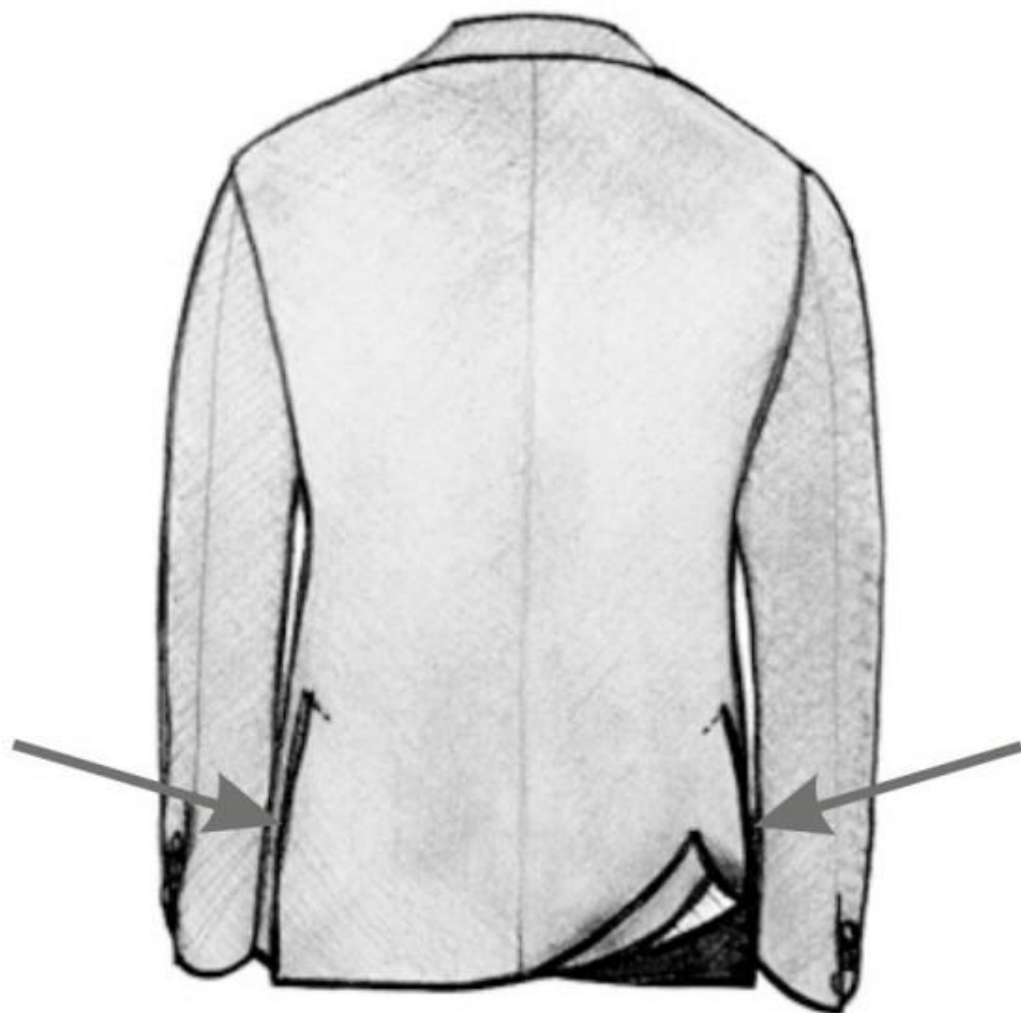
На некоторых пиджаках сзади есть разрезы и шлицы, призванные обеспечить большую свободу движения и облегченный доступ к карманам брюк. Благодаря им линия пиджака не вздымается и не изгибается.

Выбор между одной и двумя шлицами зависит исключительно от формы ягодиц. Если они полноваты, пиджак с двумя разрезами будет сидеть лучше.

Пиджаки без разрезов облегают бедра. Садясь или убирая руки в карманы, линия пиджака будет ломаться и неминуемо начнет собираться на талии.



одна шлица



две шлицы



# Брюки.

При выборе фасона брюк следует учитывать тип фигуры:

**С гладким передом:** следует избегать, если у вас округлые формы;

**Одинарные складки:** подходят всем мужчинам;

**Двойные складки:** подходят большинству мужчин.



Без защипов

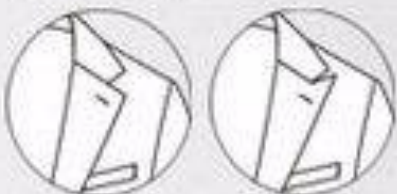
Одинарный защип

Двойной защип

# АНГЛИЙСКИЙ КОСТЮМ.

Английский покрой является «опорной точкой» в мужском портновской искусстве во всем мире, он следует многолетним традициям. Такой костюм отличается особой четкостью линий и проработкой деталей. Готовая модель будет иметь ряд элементов, отражающих английский стиль, в частности пиджак по фигуре, четыре пуговицы на рукавах и два разреза.

ЛАПШАНЫ



СКОШЕНЫ УГЛОМ

ПИДЖАК ПРИТАЛЕН

КАРМАНЫ  
С КЛАПАНАМИ  
НЕМНОГО СКОШЕНЫ

ОДНОБОРТНЫЙ

ДВУБОРТНЫЙ



ПЛЕЧИ ПОДЧЕРКНУТЫ,  
НО НЕ РАСШИРЕННЫ

ДВЕ ШЛИЦЫ  
ПО БОКАМ

БРЮКИ БЕЗ МАНЖЕТ



# Параметры пиджака.

- Прямая линия плеч, с подплечниками;
- Четко обозначенная линия талии;
- Если пиджак однобортный, его полочки слегка изогнуты;
- Если пиджак двубортный, полочки прямые, а лацкарты шире;
- С левой стороны имеется нагрудный карман;
- На карманах есть клапаны.



## Особенности брюк:

- Гладкий перед;
- Косые карманы;
- «Карман для билетов» (кармашек в боковом кармане);
- Прямые штанины;
- Отвороты отсутствуют.



# Итальянский костюм.

Стильный итальянский покрой – более свободный и модный по сравнению с традиционным английским. Его элегантность зачастую дополнительно использовани<sup>ем</sup> легких и мягких тканей в сочетании с большим выбором цветов и рисунков. Итальянский костюм демонстрирует интерес своего владельца к моде.

# ИТАЛЬЯНСКИЙ КОСТЮМ



**ПЛЕЧИ**  
приподняты

**ЛАЦКАНЫ**  
широкие /  
с вырезом или без

**ТАЛИЯ**  
слегка заужена

**ШЛИЦЫ**  
нет





# Параметры пиджака:

- Линия плеч несколько мягче и выходит за естественную линию плеча;
- Лацканы более широкие и острые, чем у английского костюма;
- Сзади пиджак сидит прямо, сужаясь к низу;
- На спине возле проймы есть мягкие складки;
- Рукава более широкие, чем при английском крое;
- Нагрудный карман расположен с левой стороны.



## Особенности брюк:

- Одинарные или двойные складки спереди
- Косые карманы
- "Карманы для билетов"
- Широкие штанины.



# Американский костюм.

Американский костюм имеет наиболее свободный покрой. Возможность покупать отдельно к нему брюки и пиджаки позволяет выбирать брюки с разным обхватом талии и длиной штанин. Пиджак американского костюма всегда однобортный, с одним разрезом сзади по центру.

## АМЕРИКАНСКИЙ КОСТЮМ



### ПЛЕЧИ

без подкладок

### ЛАЦКАНЫ

тонкие /  
с вырезом или без

### ТАЛИЯ

прямая

### ШЛИЦЫ

с одной



# Параметры пиджака:

- Мягкая, скругленная линия плеч;
- Лацканы "зазубренные", но при этом длинные;
- Однобортный, с одной или двумя пуговицами;
- Сидит прямо;
- Нагрудный карман расположен с левой стороны;
- Карманы накладные или с клапанами.



# Особенности брюк:

- Одинарные или двойные складки
- Косые карманы
- "Карман для билетов"
- Широкие штанины
- Возможно, отвороты.



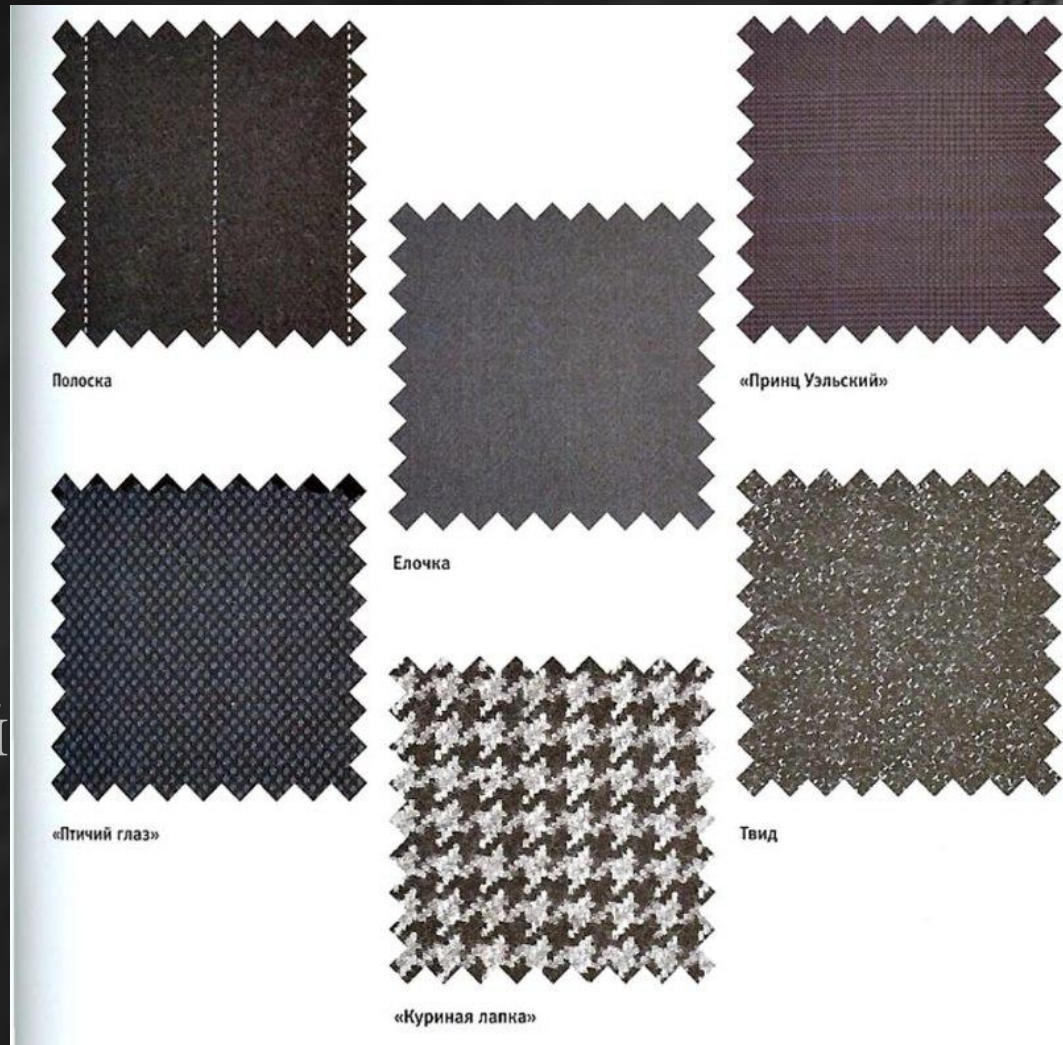
# Ткани для светлого колорита.

Мужчине со светлым колоритом лучше всего делать покупки весной или летом, когда светлых цветов больше. Величина рисунка и плотность ткани должны соответствовать конституции и росту.



# Ткани для глубокого колорита.

Большинство  
подходящих тканей  
доступны круглый год.  
Выбирая полоску,  
следует учитывать  
конституцию: при узкой  
кости больше подходит  
тонкая полоска, в то  
время как толстая  
полоска дополняет  
крупное телосложение.





# Ткани для теплого колорита.

Мужчинам с теплым колоритом следует избегать синих и серых тонов. Если нет возможности избежать данных тонов, их следует сочетать с рубашками кремового и желтого цвета.

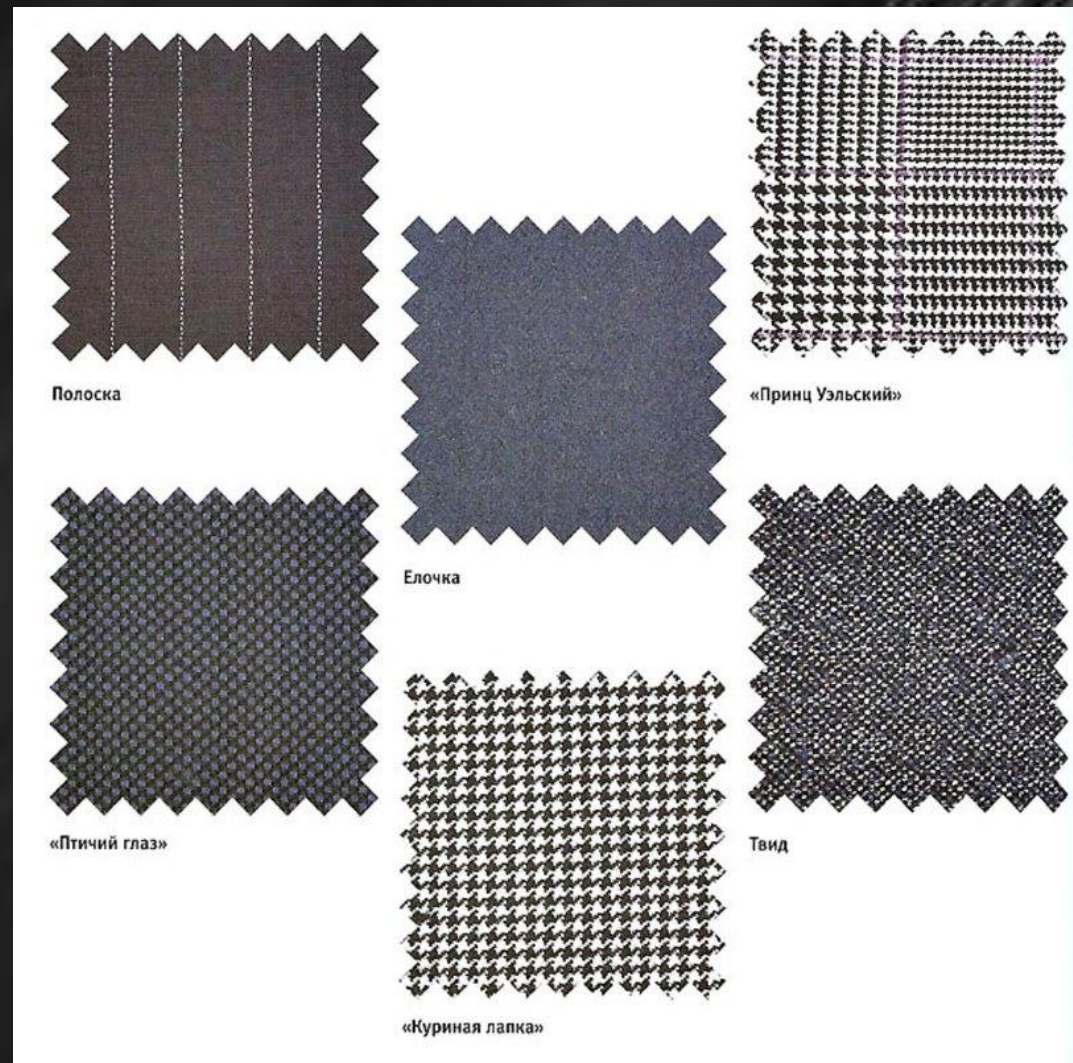


# Ткани для ХОЛОДНОГО КОЛОРИТА.

Мужчины этого типа  
великолепно  
выглядят в серых и  
синих костюмах.  
Предпочтительнее  
сочетать розовые,  
голубые и  
лавандовые рубашки.



Ткани для  
контрастного  
колорита.  
Подходят ткани с  
четким  
контрастным  
рисунком  
(например, с  
тонкой полоской  
или «куриная  
лапка»).



# Ткани для МЯГКОГО КОЛОРИТА.

Цвета должны быть подобраны ТОН В ТОН; контрасты здесь неуместны. Цвета не должны быть ни слишком темными, ни слишком светлыми. Полоски должны различаться по цвету на ТОН.

