

Народные художественные промыслы

**Игровая экология
1-2 класс**

- Здравствуйте, ребята. Я предлагаю вам разгадать загадки, а ваши ответы подскажут тему нашего урока.

Тук – тук, щёлк – щёлк

Медведь, мужик, коза и волк...

«Кузнецы»

Деревянные игрушки:

И медведи, и старушки -

То сидят, а то спешат,

Ребятишек всех смешат.



Веселая белая глина,
Кружочки, полоски на ней.
Козлы и барашки смешные,
Табун разноцветных коней,
Кормилицы и водоноски,
И всадники, и ребятня,
Собачки, гусары и рыбки.
А ну назовите меня.



Ах! Эти барышни
Всех на свете краше,
А весельчаки – гуляки
Кавалеры наши.



Алый шелковый платочек, яркий сарафан в цветочек,
Упирается в бока. А внутри секреты есть:

Может – три, а может, шесть.

Разрумянилась немножко. Это русская...



Ты откуда пришла к нам такая?
Вся простая без хитрых затей.
С длинной шеей и расписная,
Для игры и забавы детей.



Сине-голубые розы, листья, птицы.
Увидев вас впервые, каждый удивится.
Чудо на фарфоре - синяя купель.
Это называется просто – роспись

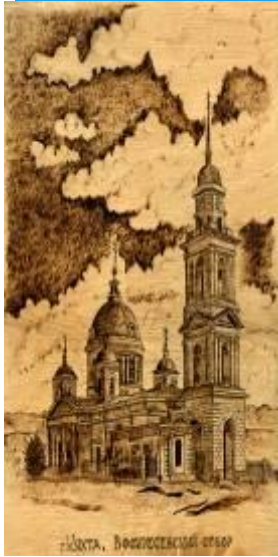


Листочки, ягодки, цветочки,
Стебелек, завиток,
Здесь хозяйева три цвета:
Черный, красный, золотой.
Кто привез товар такой?



Хохлома

Игра «Найди лишнее»



Хохломская роспись

Хохломá - старинный русский народный промысел, родившийся в XVII веке в п. Кавернино Нижегородской области. Хохлома представляет собой декоративную роспись деревянной посуды и мебели, выполненную красным и золотым цветом по чёрному фону. На дерево при выполнении росписи наносится не золотой, а серебристый оловянный порошок. После этого изделие покрывается специальным составом и три-четыре раза обрабатывается в печи, чем достигается медово-золотистый цвет, придающий лёгкой деревянной посуде эффект массивности. Традиционные элементы Хохломы — красные сочные ягоды рябины и земляники, цветы и ветки. Нередко встречаются птицы, рыбы и звери.



Хохлома в современном мире



Семеновская матрешка

Одним из основных центров по изготовлению и росписи матрешек является город Семёнов (по названию города матрешка называется семёновской). Соседство с Хохломой во многом определяет своеобразие росписи семёновской матрешки. Основой композиции в росписи семёновской матрешки, считается фартук, на котором изображён букет пышных цветов. В манере исполнения этого букета и просматриваются приёмы росписи древнерусских мастеров.



Физкультурная минутка «Матрешки» *(под музыку)*

Хлопают в ладошки

Дружные матрешки

На ногах сапожки

Топают матрешки

**Влево, вправо наклонись,
Всем знакомым поклонись.**

Девчонки озорные,

Матрешки расписные.

Хлопают в ладошки

Дружные матрешки

На ногах сапожки

Топают матрешки

(Хлопки перед собой)

(Поочередно топаем ногами)

(Наклоны влево - вправо)

(Наклоны головы влево – вправо)

(Хлопки перед собой)

(Поочередно топаем ногами)

Гжель

Гжель - один из традиционных российских центров производства керамики. Более широкое значение названия «Гжель», являющееся правильным с исторической и культурной точки зрения, - это обширный район, состоящий из 27 деревень, объединённых в «Гжельский куст». «Гжельский куст» расположен примерно в шестидесяти километрах от Москвы. Мастера посуду жгут, обжигают, отсюда всё производство названо жгелью.



ГЖЕЛЬ В СОВРЕМЕННОМ МИРЕ



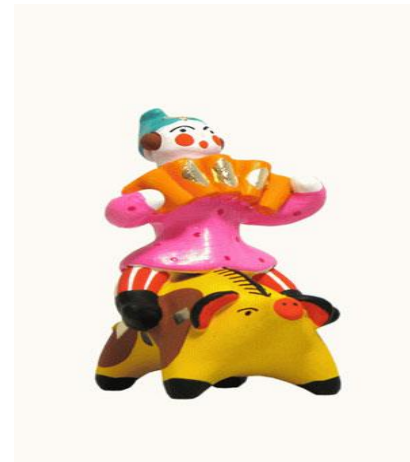
Палех

Есть и легенда: «Палех возник в те буйные годы глубокой древности, когда на Владимиро-Суздальскую Русь шли несметные татарские полчища. В глухие леса и болота бежало разорённое население и уносило с собой иконы. Татары жгли леса, была великая палиха - отсюда и пошло название Палех. В 16–17 вв. в селе зарождалось различное ремесло. К этому периоду относится начало расцвета старинного иконописного промысла Владимиро-Суздальской Руси в Палехе. Современный Палех - один из признанных центров лаковой миниатюры.



Дымковская игрушка

Впервые этот народный промысел появился близ города Кирова в небольшой слободе Дымково. Яркие фигурки из глины, расписанной красками сочных солнечных цветов, местные крестьяне лепили к празднику Вятской Свистуньи, который традиционно отмечался весной. По форме и виду дымковские игрушки довольно разнообразны. Как правило, это фигурки кавалеров и барышень, медведей, лошадей, петухов, коров и козлов. Основной элемент росписи – геометрические узоры, зигзаги, круги, полосы, волнистые линии, круглые пятна, точки и клетка.



Филимоновская игрушка

Филимоновские игрушки родились в селе Филимонове Тульской области. Легенда говорит, что жил в этих местах дед Филимон, он и делал игрушки. В основном же игрушечным делом занимались женщины. Уже с 7-8 лет девочки начинали лепить "свистушки". Работали зимой, в свободное от сельских трудов время. Затем игрушки продавали на ярмарках и базарах в ближайших уездных городах и в Туле.

В настоящее время изготовлением глиняной игрушки в деревне Филимоново занимается мастерская керамических игрушек. Лепят фигурки вручную, затем их несколько раз сушат в натопленном помещении, обжигают в электрической муфельной печи в течение 12 часов при большой температуре (до 800 С) и расписывают анилиновыми красками гусиным пером .

Филимоновская игрушка

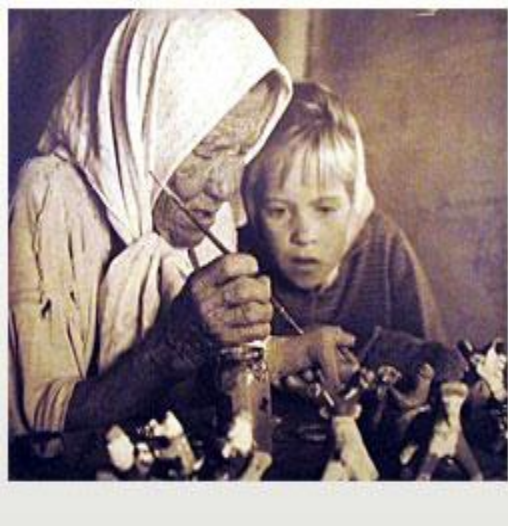


Филимоновская игрушка



Каргопольская игрушка

Каргопольская игрушка - русский художественный промысел, распространённый в районе города Каргополя Архангельской области. Летом каргопольские гончары работали в поле, а с октября до весны занимались изготовлением глиняной посуды - печных горшков, кубов, крынок, мисок. Участвовала вся семья: мужчины, женщины и дети. Каргопольская посуда пользовалась спросом. Из остатков глины лепили игрушки: глиняные лошадки, упряжки, фигурки людей и животных. Ранними и известными мастерами каргопольской игрушки считаются Иван и Екатерина Дружинины (работавшие в 1930-1940гг).



Жостовская роспись

Жостовская роспись - народный промысел художественной росписи металлических подносов, существующий в деревне Жостово Московской области. Роспись производится обычно по чёрному фону (иногда по красному, синему, зелёному, серебряному) причем мастер работает сразу над несколькими подносами. Основной мотив росписи - цветочный букет простой композиции, в котором чередуются крупные садовые и мелкие полевые цветы. По форме подносы бывают круглые, прямоугольные, овальные и др. Ведущие художники жостовского промысла - А. И. Лезнов, И. С. Леонтьев, Д. С. Кледов, Н. П. Антипов.



Богородская резьба

Богородская резьба - русский народный промысел, состоящий в изготовлении резных игрушек и скульптуры из мягких пород дерева (липы, ольхи, осины). Его центром является посёлок Богородское Московской области. Богородская резьба выполняется при помощи специального «богородского» ножа («щучка»). Одной из отличительных черт промысла всегда являлось изготовление движущихся игрушек. Наиболее известна игрушка «Кузнецы», обычно изображающая мужика и медведя, которые поочерёдно бьют по наковальне. «Кузнецы» стали символом Богородского промысла. Стоит подвигать планками и тут же начинается бойкая работа. В четком ритме двигаются фигурки, в такт стучат по наковальне молотки. Известные мастера этого промысла: Ф. С. Балаев, А. Г. Чушкин, В. С. Зинин, И. К. Стулов, М. А. Пронин.



Пальчиковая гимнастика

Вот помощники мои,
Их как хочешь, поверни.
По дороге белой, гладкой,
Скачут пальцы, как лошадки.
Чок-чок-чок, чок-чок-чок,
Скачет резвый табунок.

(Руки на столе, ладонями вниз. Поочередное продвижение вперед то левой, то правой рукой с одновременным сгибанием и разгибанием пальцев)

«Народные промыслы» работа с раскраской



Знакомимся с дымковской игрушкой...
ALLDAY.RU



Повторим?

- Какие виды народных художественных промыслов вы знаете?
- Что такое хохлома? Палех? Жостово?
- Почему мы гордимся произведениями мастеров народного промысла?



Спасибо за урок!

Наш урок был, просто класс!!!

Много нового узнали!

Мастерам воздали славу!

Что ж теперь домой пойдём.

Что узнали, не забудем,

Долго-долго помнить будем.