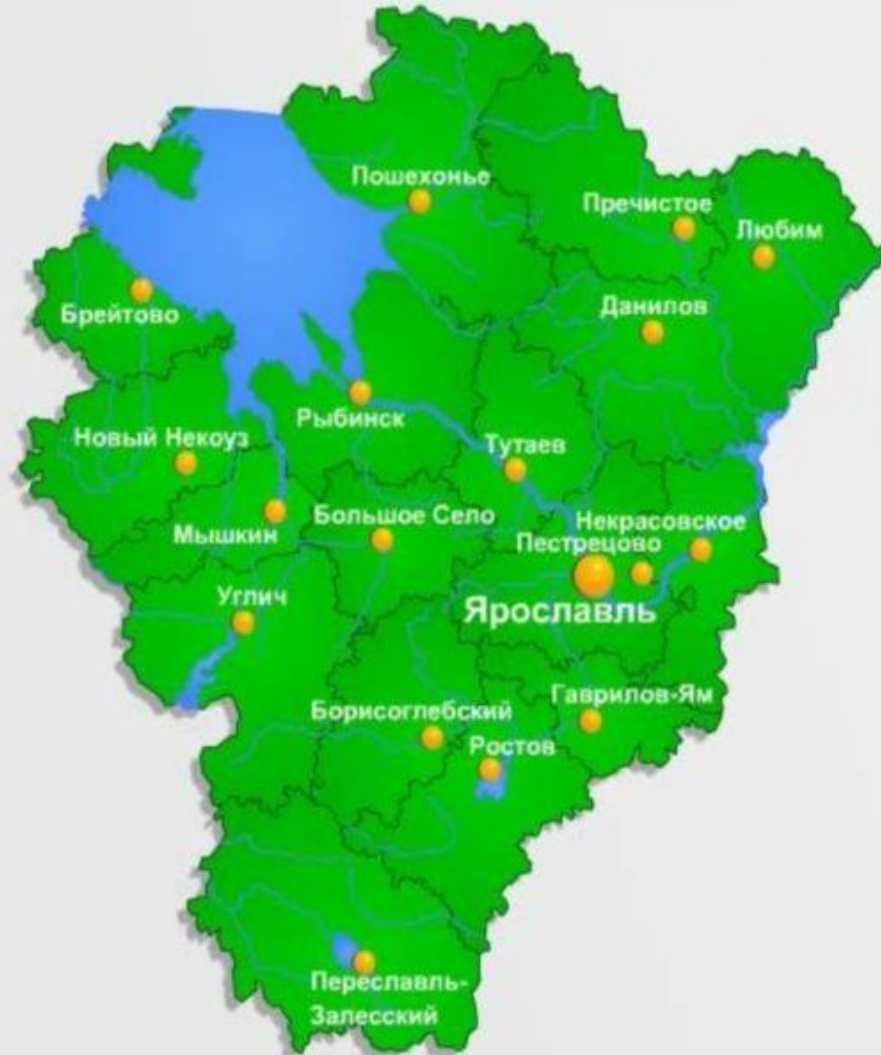


# Население Ярославской области

Ярославская область



# Демографическая ситуация

- Численность населения Ярославской области уменьшилась по сравнению с аналогичным периодом прошлого года и составила **1,27 миллиона человек** (2017)
- Ярославцы продолжают вымирать: естественная убыль в регионе в январе-августе **составила 3021 человек.**
- Плотность населения — **35,14 чел./км<sup>2</sup>** (2017).  
Городское население — **81,68 %** (2017).

## Численность населения

1897 <sup>[3]</sup>	1926 <sup>[4]</sup>	1928 <sup>[5]</sup>	1959 <sup>[6]</sup>	1970 <sup>[7]</sup>	1979 <sup>[8]</sup>	1987 <sup>[9]</sup>
1 071 355	<span style="color: green;">↗</span> 1 343 163	<span style="color: green;">↗</span> 1 351 200	<span style="color: green;">↗</span> 1 395 627	<span style="color: green;">↗</span> 1 400 224	<span style="color: green;">↗</span> 1 424 806	<span style="color: green;">↗</span> 1 458 000
1989 <sup>[10]</sup>	1990 <sup>[11]</sup>	1991 <sup>[12]</sup>	1992 <sup>[13]</sup>	1993 <sup>[14]</sup>	1994 <sup>[15]</sup>	1995 <sup>[16]</sup>
<span style="color: green;">↗</span> 1 470 357	<span style="color: green;">↗</span> 1 472 126	<span style="color: green;">↗</span> 1 473 837	<span style="color: red;">↘</span> 1 469 449	<span style="color: red;">↘</span> 1 464 220	<span style="color: red;">↘</span> 1 456 922	<span style="color: red;">↘</span> 1 452 718
1996 <sup>[17]</sup>	1997 <sup>[18]</sup>	1998 <sup>[19]</sup>	1999 <sup>[20]</sup>	2000 <sup>[21]</sup>	2001 <sup>[22]</sup>	2002 <sup>[23]</sup>
<span style="color: red;">↘</span> 1 446 797	<span style="color: red;">↘</span> 1 437 494	<span style="color: red;">↘</span> 1 428 690	<span style="color: red;">↘</span> 1 419 433	<span style="color: red;">↘</span> 1 406 111	<span style="color: red;">↘</span> 1 393 727	<span style="color: red;">↘</span> 1 367 398
2003 <sup>[24]</sup>	2004 <sup>[25]</sup>	2005 <sup>[26]</sup>	2006 <sup>[27]</sup>	2007 <sup>[28]</sup>	2008 <sup>[29]</sup>	2009 <sup>[30]</sup>
<span style="color: red;">↘</span> 1 364 374	<span style="color: red;">↘</span> 1 350 896	<span style="color: red;">↘</span> 1 338 736	<span style="color: red;">↘</span> 1 327 845	<span style="color: red;">↘</span> 1 320 140	<span style="color: red;">↘</span> 1 315 005	<span style="color: red;">↘</span> 1 310 473
2010 <sup>[31]</sup>	2011 <sup>[32]</sup>	2012 <sup>[33]</sup>	2013 <sup>[34]</sup>	2014 <sup>[35]</sup>	2015 <sup>[36]</sup>	2016 <sup>[37]</sup>
<span style="color: red;">↘</span> 1 272 468	<span style="color: red;">↘</span> 1 271 006	<span style="color: green;">↗</span> 1 271 030	<span style="color: green;">↗</span> 1 271 672	<span style="color: green;">↗</span> 1 271 766	<span style="color: red;">↘</span> 1 271 629	<span style="color: green;">↗</span> 1 271 912
2017 <sup>[38]</sup>						
<span style="color: red;">↘</span> 1 271 263						

### Рождаемость (число родившихся на 1000 человек населения)

1970 <sup>1</sup>	1975	1980 <sup>1</sup>	1985	1990	1995	1996	1997	1998
12,7	↗13,7	↗13,7	↗14,1	↘11,3	↘7,6	↘7,3	↘7,1	↗7,3
1999 <sup>121</sup>	2000 <sup>121</sup>	2001	2002	2003	2004	2005	2006	2007
↘6,8	↗7,2	↗8,1	↗8,5	↗9,1	↗9,4	↘9,2	↗9,4	↗9,9
2008 <sup>121</sup>	2009 <sup>121</sup>	2010 <sup>121</sup>	2011 <sup>122</sup>	2012 <sup>123</sup>	2013	2014		
↗10,4	↗10,9	↗11,3	↘11,2	↗11,9	↗12,1	↘12,0		

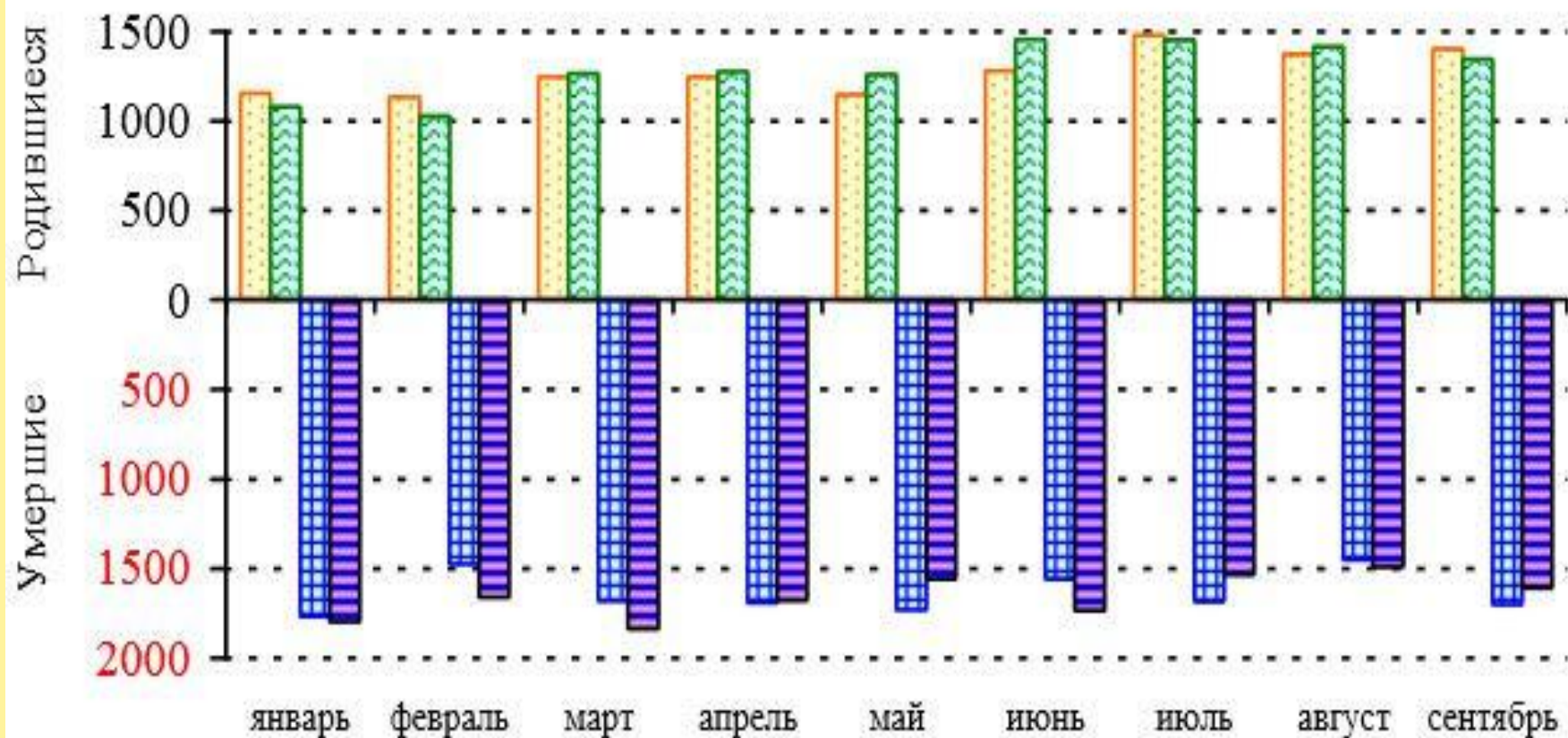
### Смертность (число умерших на 1000 человек населения)

1970 <sup>126</sup>	1975 <sup>126</sup>	1980 <sup>126</sup>	1985 <sup>126</sup>	1990 <sup>126</sup>	1995 <sup>126</sup>	1996 <sup>126</sup>	1997 <sup>126</sup>	1998 <sup>126</sup>
10,4	↗11,4	↗12,7	↗13,6	↘13,2	↗17,3	↘17,0	↘16,4	↘16,3
1999 <sup>126</sup>	2000 <sup>126</sup>	2001 <sup>126</sup>	2002 <sup>126</sup>	2003 <sup>127</sup>	2004 <sup>127</sup>	2005 <sup>127</sup>	2006 <sup>127</sup>	2007 <sup>128</sup>
↗18,3	↘17,9	↗19,5	↗20,3	↗20,8	↘20,0	↘19,9	↘18,3	↘17,5
2008 <sup>128</sup>	2009 <sup>128</sup>	2010 <sup>128</sup>	2011 <sup>129</sup>	2012 <sup>130</sup>	2013 <sup>131</sup>	2014 <sup>132</sup>		
↘17,4	↘16,6	↗17,2	↘15,8	↗15,9	↗15,9	↘15,6		

**Естественный прирост населения (на 1000 человек населения, знак (-) означает естественную убыль населения)**

1970	1975	1980	1985	1990	1995	1996	1997	1998
2,3	↗2,3	↘1,0	↘0,5	↘-1,9	↘-9,7	↗-9,7	↗-9,3	↗-9,0
1999	2000	2001	2002	2003	2004	2005	2006	2007
↘-11,5	↗-10,7	↘-11,4	↘-11,8	↗-11,7	↗-10,6	↘-10,7	↗-8,9	↗-7,6
2008	2009	2010	2011	2012	2013	2014		
↗-7,0	↗-5,7	↘-5,9	↗-4,6	↗-4,0	↗-3,8	↗-3,6		

# Число родившихся и умерших (человек)



2014

2015

2014

2015

# По данным Ярославльстата

- рождаемость по сравнению с прошлым годом немного выросла. В первые восемь месяцев года родилось **10034 человека** – на **110 больше**, чем за аналогичный период прошлого года. Умерло более **13,3 тысячи** человек. Основная причина смерти – болезни системы кровообращения

# За 2016 год

- Четыре тройни
- 163 двойни
- Всего родилось: 14548 малышей
- Мальчиков – на 382 больше, чем девочек
- Мамами стали 12 тыс. женщин: из них 5,9 тыс. родили первенца, средний возраст – 29 лет.
- Средний рост младенцев – 51,4 см. вес – 3,38 кг
- 28 новорожденных – более 5 кг.

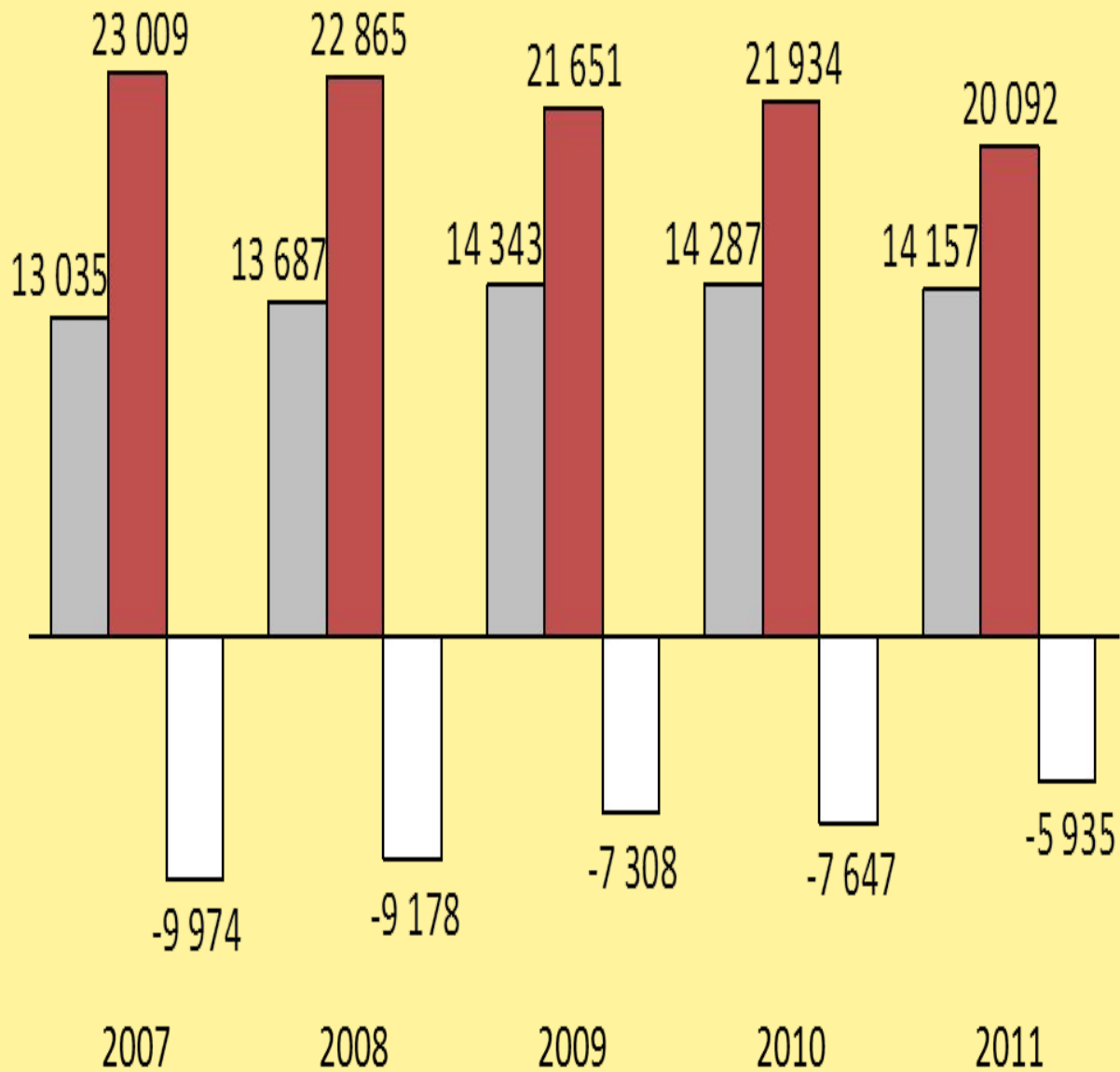


# Детская смертность

- В 2008 году **на 100 родов пришлось 114 аборт**ов, что на 40 % больше, чем в среднем по России. С 2000 года число прерываний беременности в области снизилось в 2 раза.
- Коэффициент перинатальной смертности (от 28 недель беременности до 7 дней жизни) — 7,73 (мальчики — 8,56, девочки — 6,87) случая на 1000 родившихся живыми и мёртвыми, что ниже среднего по России. Младенческая смертность (до 1 года) — **6,7 умерших** на 1000 живорождённых, что ниже среднего по России. Вероятность смерти от момента рождения до 5 лет в 2008 году составила 0,82 % (мальчики — 0,96 %, девочки — 0,69 %); по сравнению с 2007 годом показатель улучшился; ниже среднего по России.

# Изменение численности населения за 50 лет в области





- Число родившихся
- Число умерших
- Естественная убыль населения

## Естественный прирост/убыль населения России в 2015 году

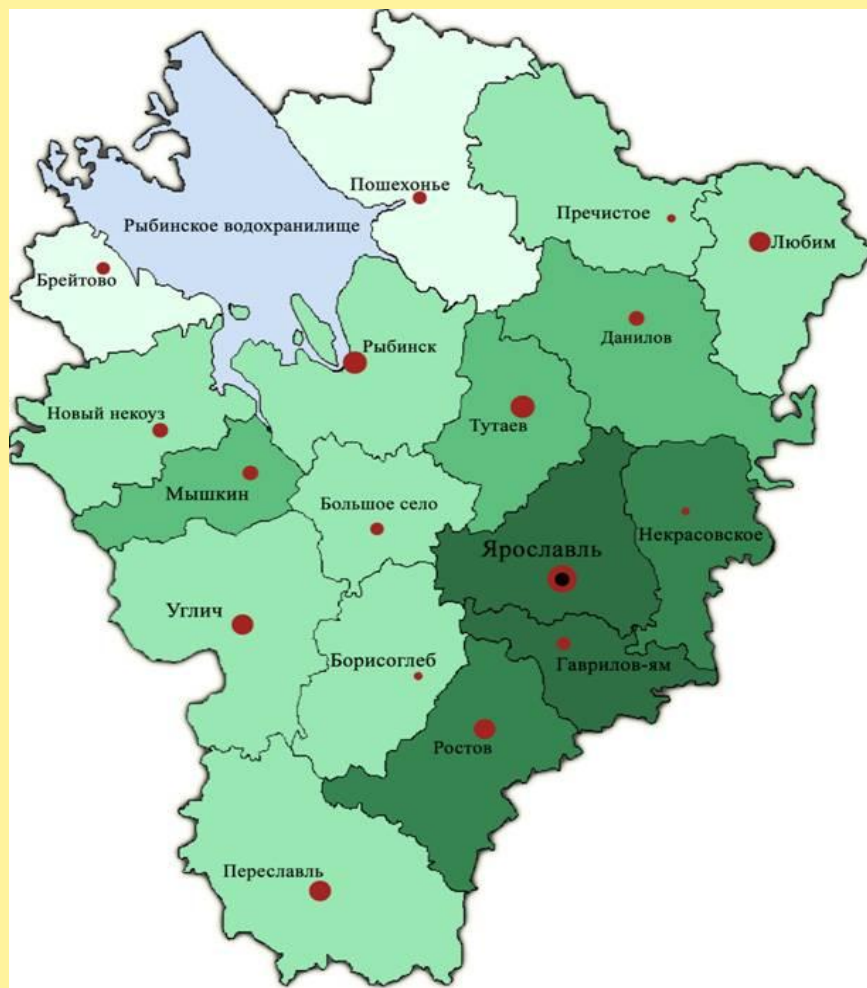
В 44 регионах рождаемость превысила смертность, это самый высокий результат в 2000-2010-е

Коэффициент естественного прироста/убыли на 1000 человек: 16,3 -7,1



1	Чеченская Республика	16,3	25 329	23	Иркутская область	1,7	4102	45	Калининградская область	-0,5	-454	67	Ярославская область	-3,4	-4382
2	Республика Ингушетия	15,2	710	24	Санкт-Петербург	1,7	8712	46	Республика Адыгея	-0,5	-328	68	Костромская область	-3,5	-2301
3	Республика Тыва	12,4	4231	25	Москва	1,7	20 436	47	Амурская область	-0,5	-436	69	Липецкая область	-3,7	-4398
4	Республика Дагестан	12,9	38 592	26	Камчатский край	1,7	524	48	Приморский край	-0,8	-1510	70	Пензенская область	-4,2	-5647
5	Ямало-Ненецкий АО	11,4	6136	27	Ставропольский край	1,3	3744	49	Вологодская область	-1	-1233	71	Воронежская область	-4,3	-9924
6	Ханты-Мансийский АО — Югра	10,2	16 464	28	Республика Коми	1,3	1131	50	Архангельская область	-1,4	-1577	72	Брянская область	-4,4	-5377
7	Республика Саха (Якутия)	8,6	8226	29	Республика Хакасия	1,3	695	51	Еврейская АО	-1,4	-242	73	Республика Мордовия	-4,4	-3647
8	Ненецкий автономный округ	8,2	358	30	Республика Башкортостан	1,2	5089	52	Самарская область	-1,5	-4687	74	Курская область	-4,6	-5166
9	Республика Алтай	7,8	1675	31	Омская область	1,1	2150	53	Севастополь	-1,5	-601	75	Ивановская область	-4,7	-4846
10	Республика Бурятия	5,9	5829	32	Новосибирская область	1,1	2947	54	Алтайский край	-1,6	-3711	76	Рязанская область	-4,7	-5327
11	Кабардино-Балкарская Респ.	5,9	5045	33	Хабаровский край	0,9	1953	55	Ростовская область	-1,8	-7627	77	Владимирская область	-4,9	-6904
12	Томская область	5,2	7510	34	Республика Марий Эл	0,7	503	56	Нижегородская область	-2	-5402	78	Ленинградская область	-5	-8817
13	Респ. Северная Осетия — Алания	4	2783	35	Чувашская Республика	0,7	872	57	Волгоградская область	-2,3	-5762	79	Орловская область	-5,2	-3656
14	Чукотский автономный округ	3,9	198	36	Пермский край	0,5	1383	58	Белгородская область	-2,4	-3712	80	Новгородская область	-5,6	-3470
15	Республика Калмыкия	3,9	1080	37	Краснодарский край	0,5	2676	59	Калужская область	-2,4	-2424	81	Смоленская область	-5,8	-5652
16	Карачаево-Черкесская Респ.	2,7	1280	38	Сахалинская область	0,4	17	60	Ирловская область	-2,5	-3277	82	Тамбовская область	-6,3	-6627
17	Республика Татарстан	2,7	10 416	39	Мурманская область	0,3	262	61	Саратовская область	-2,7	-6700	83	Тверская область	-6,4	-8430
18	Забайкальский край	2,5	2741	40	Оренбургская область	0,2	367	62	Республика Крым	-2,7	-508	84	Тульская область	-6,6	-10 020
19	Астраханская область	2,3	2347	41	Свердловская область	0,2	934	63	Нурганская область	-2,8	-2402	85	Псковская область	-7,1	-4630
20	Томская область	2	2202	42	Московская область	0	355	64	Ульяновская область	-3	-3734				
21	Удмуртская Республика	1,8	2662	43	Магаданская область	0	7	65	Республика Карелия	-3	-197				
22	Красноярский край	1,7	4915	44	Челябинская область	0	97	66	Нижегородская область	-3,3	-10 714				

# Плотность населения



- Плотность населения — 35,14 чел./км<sup>2</sup> (2017).

Плотность населения, чел./км<sup>2</sup>



# Продолжительность жизни

Средняя продолжительность

жизни на 2005 год: 63 года

(мужчины — 57, женщины — 72).

**мужчины и  
женщины**

**мужчины**

**женщины**

**Всё население**

**67,60**

**61,04**

**74,29**

**Городское  
население**

**68,02**

**61,47**

**74,43**

**Сельское  
население**

**65,48**

**59,01**

**73,32**

# Браки и разводы

Население по состоянию в браке согласно Всероссийской переписи населения 2010 года (на 1000 человек данного пола в возрасте 16 лет и более, указавших состояние в браке).

В 2008 году на тысячу человек населения было совершено 8,1 брака (всего 10 659) и 4,9 развода (всего 6484) против 8,5 браков (всего 11 172) и 4,7 разводов (всего 6247) в 2007 году.

Показатели соответствуют общероссийским.

	Состоящие в браке	в зарегистрированном браке	в незарегистрированном браке	Никогда не состоявшие в браке	Разведённые официально	Разошедшиеся	Вдовы
мужчины	642	548	94	237	67	16	38
женщины	496	424	72	160	111	17	216

Вне зарегистрированного брака родились (показатели для всего населения и городского населения соответствуют общероссийским, для сельского — на 2008 год на 14 % выше

	<b>2007, чел.</b>	<b>2007, %</b>	<b>2008, чел.</b>	<b>2008, %</b>
<b>Всё население</b>	<b>3663</b>	<b>28,0</b>	<b>3703</b>	<b>27,1</b>
<b>Городское население</b>	<b>2758</b>	<b>26,2</b>	<b>2804</b>	<b>25,5</b>
<b>Сельское население</b>	<b>905</b>	<b>35,1</b>	<b>899</b>	<b>34,2</b>



# Муниципальные районы и городские округа по численности населения

по данным Всероссийской переписи 2010 года (выделены городские округа, указан характер изменения по сравнению с переписью 2002 года)

<u>Ярославль</u>	↘ 591,5	<u>Некрасовский район</u>	↘ 21,6
<u>Рыбинск</u>	↘ 200,8	<u>Переславский район</u>	↘ 20,4
<u>Ростовский район</u>	↘ 65,9	<u>Некоузский район</u>	↘ 15,7
<u>Тутаевский район</u>	↘ 56,9	<u>Пошехонский район</u>	↘ 14,3
<u>Ярославский район</u>	↘ 52,4	<u>Борисоглебский район</u>	↘ 12,6
<u>Угличский район</u>	↘ 47,8	<u>Любимский район</u>	↘ 11,8
<u>Переславль-Залесский</u>	↘ 41,9	<u>Первомайский район</u>	↘ 11,0
<u>Рыбинский район</u>	↘ 28,1	<u>Мышкинский район</u>	↘ 10,3
<u>Гаврилов-Ямский район</u>	↘ 26,6	<u>Большесельский район</u>	↘ 9,9
<u>Даниловский район</u>	↘ 26,1	<u>Брейтовский район</u>	↘ 7,0

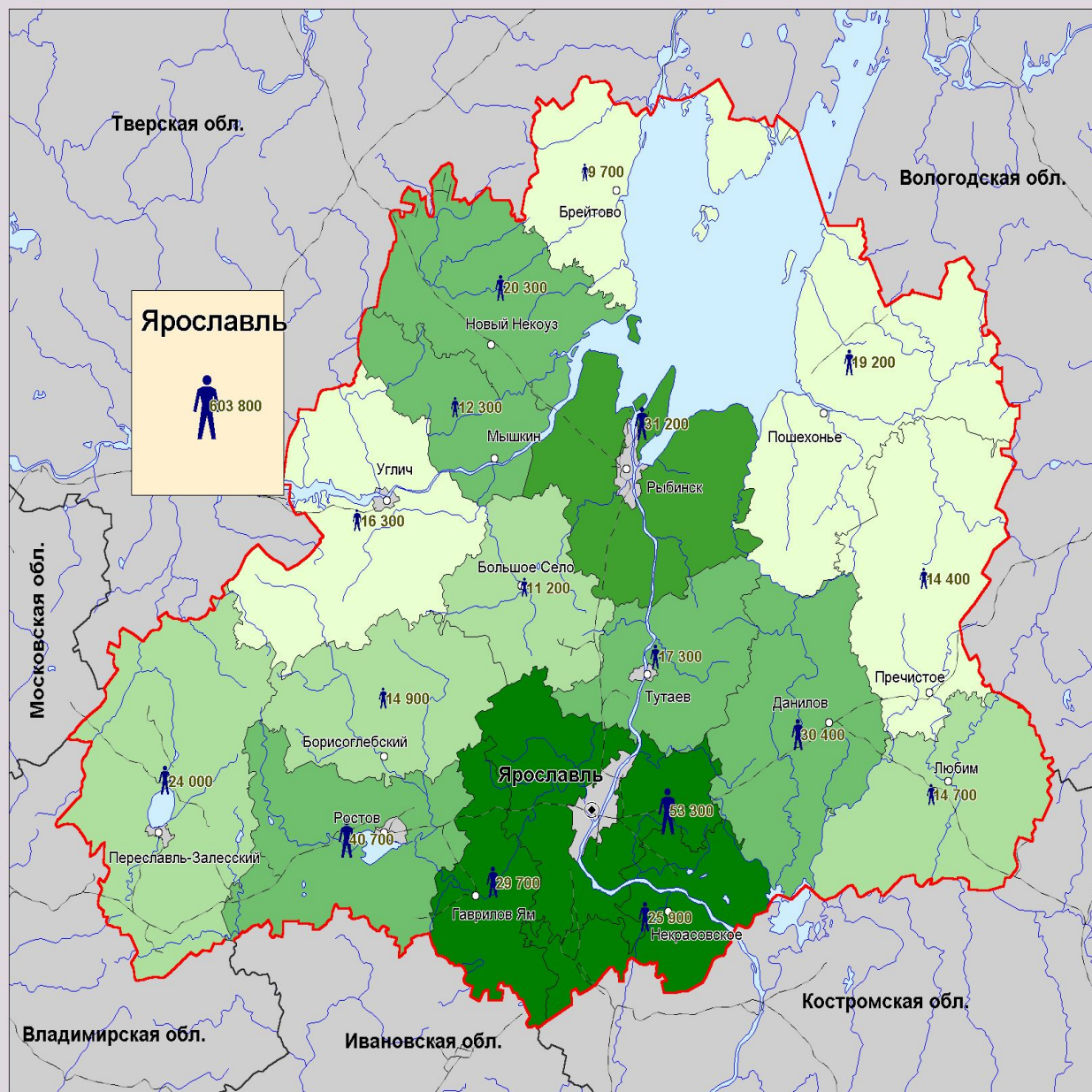
# Населённые пункты с численностью населения более 5 тысяч человек

Ярославль	↗606 703
Рыбинск	↘191 840
Переславль-Залесский	↘39 464
Тутаев	↗40 404
Углич	↘32 321

Ростов	↗30 943
Гаврилов-Ям	↘17 434
Данилов	↘14 981
Семибратово	↘6834 <sup>↓</sup>
Некрасовское	↘5904

Мышкин	↘5775
Пошехонье	↘5864
Константиновский	↘5551
Борисоглебский	↘5524
Любим	↘5137

# Численность населения Ярославской области



## УСЛОВНЫЕ ОБОЗНАЧЕНИЯ

- граница Ярославской области
- центр области
- центры районов
- основные железные дороги
- реки
- озера и водохранилища

Плотность населения  
человек на кв. км

- 15 – 27 (3)
- 14 – 15 (1)
- 10 – 14 (5)
- 7 – 10 (4)
- 4 – 7 (4)

Количество жителей  
(человек)

- 60 000
- 30 000
- 6 000

123456 - количество жителей

# Миграции

- В 2008 году в Ярославскую область прибыло из других субъектов Российской Федерации **6492** человека, из зарубежных стран — **3026** человек
- **798** из Армении,
- **443** из Узбекистана,
- **434** с Украины,
- **361** из Азербайджана,
- **216** из Молдовы,
- **179** из Казахстана,
- **149** из Таджикистана,
- **131** из Киргизии,
- **127** из Грузии
- выбыло — в другие субъекты Российской Федерации **4763** человека, в зарубежные страны — **133** человека (в том числе 34 на Украину); 6570 человек переместились внутри области.

# Миграционный прирост

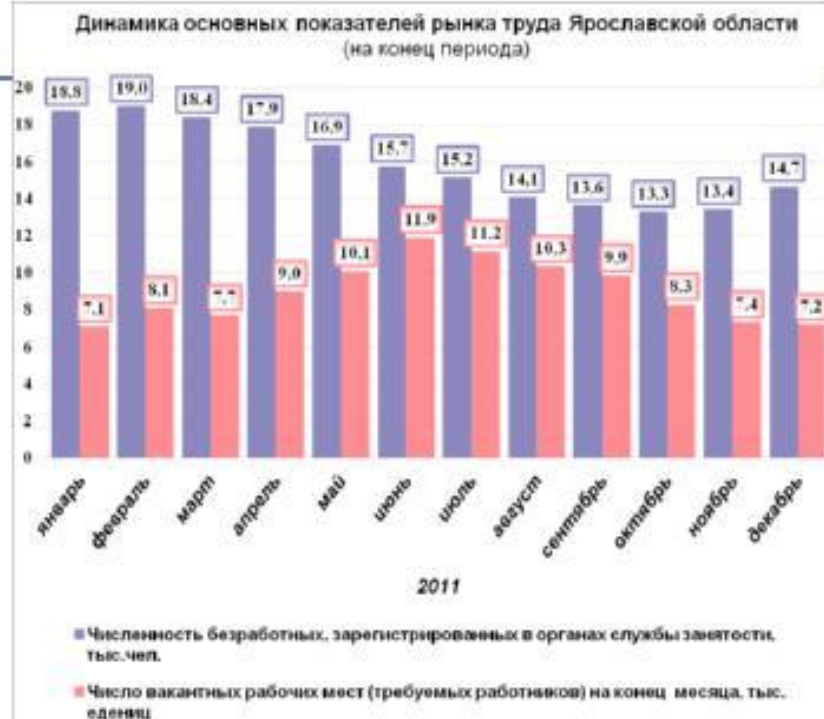
- составил **4622** человека, в том числе 1729 из других субъектов и 2893 из других государств; коэффициент миграционного прироста — 35 (городское — 39, сельское — 20) человек на 10 000 человек населения, что в 2 раза больше, чем в среднем по России (городское — в 1,5, сельское по России отрицательно), за десятилетие увеличился вдвое

# Миграции

- Положительный миграционный баланс зафиксирован со всеми государствами- участниками СНГ. Наибольший прирост населения области обеспечили мигранты из Украины (1372 человека, что на 19.6% больше, чем за соответствующий период 2015 г.).
- Отрицательное миграционное сальдо с Арменией и Узбекистаном, отмеченное в январе-октябре 2015 г., в соответствующем периоде 2016 г. сменилось на положительное.
- Миграционный прирост населения за счет зарубежных стран, не являющихся участниками СНГ, сократился на 12 человек. Среди прибывших из государств, не являющихся участниками СНГ, как и в январе-октябре 2015 г., самыми многочисленными были мигранты из Грузии (37.5%).

**В 2008 году численность экономически активного населения составила 730 тыс. чел.; уровень безработицы составлял 6 %.**

- Численность пенсионеров на конец 2008 года составила 395 тыс. чел. (301,4 человек на 1000 человек населения, что на 10,8 % больше общероссийского); численность занятых в экономике, приходящаяся на одного пенсионера — 1,7 чел.



Практически на протяжении всего 2011 г. наблюдалось улучшение ситуации на региональном рынке труда. Регистрируемая безработица в Ярославской области, начиная с конца апреля 2011г. преимущественно снижалась, исключением стал только последний месяц года.

На конец декабря 2011 г. уровень регистрируемой безработицы составил 2,2% экономически активного населения и по сравнению с аналогичным периодом 2010 г. уменьшился на 0,6 процентного пункта.

Коэффициент напряженности на рынке труда области в конце декабря составил 2,18 человека на одну вакансию (в соответствующий период 2010г. – 3,44 чел. на одну вакансию).



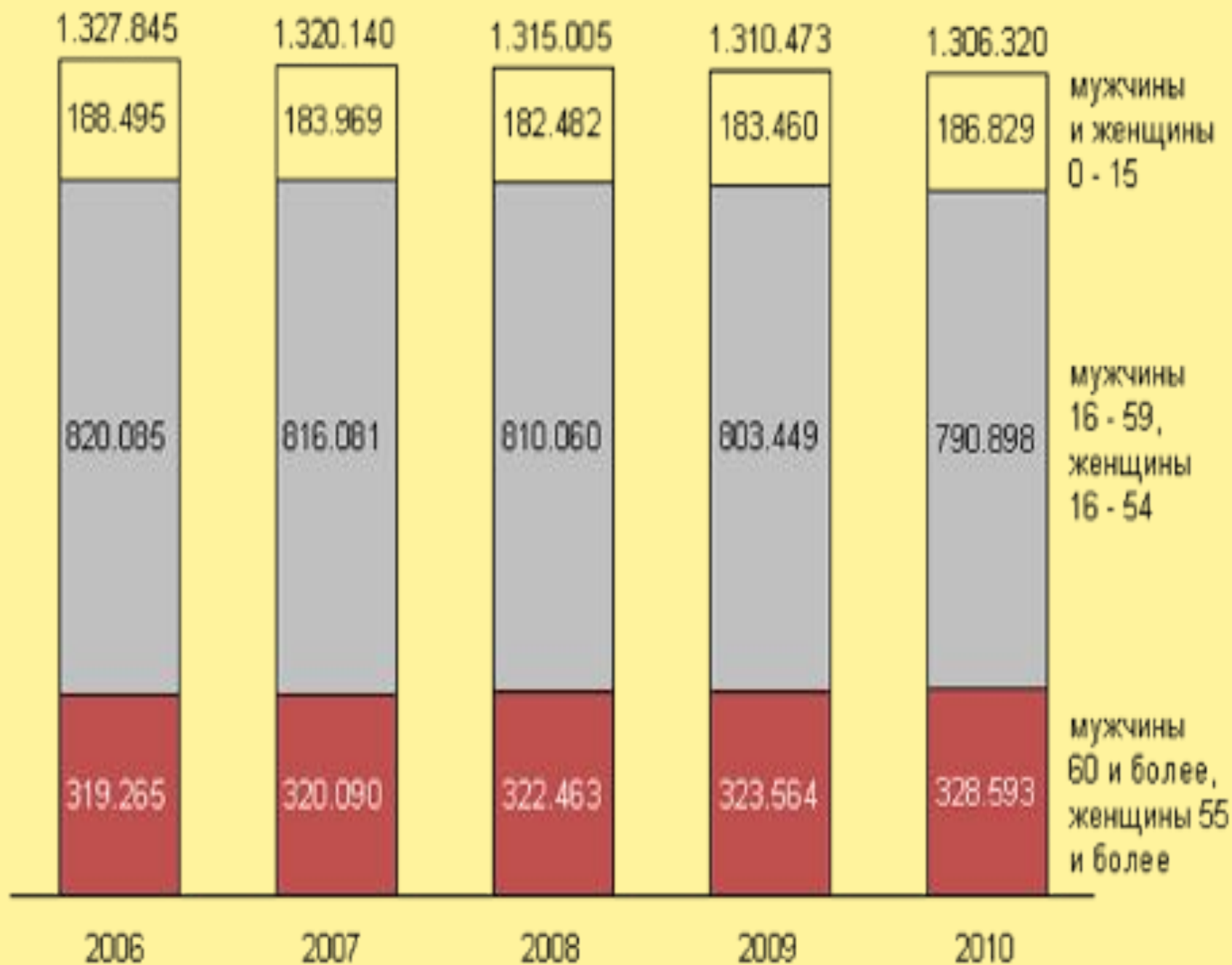
# Образование

На 1000 человек в возрасте 15 лет и более, указавших уровень образования, согласно Всероссийской переписи населения 2010 года приходится

	высш ее	Непол ное высш.	Средн ее проф ессио нальн ое	Начал ьное проф ессио нальн ое	Средн ее (полн ое общее )	Основ ное общее	Начал ьное общее	Не имею т начал ьного образ овани я
Город ское насел ение		40	349	64	158	98	46	3
Сельс кое насел ение		16	280	116	170	186	113	11

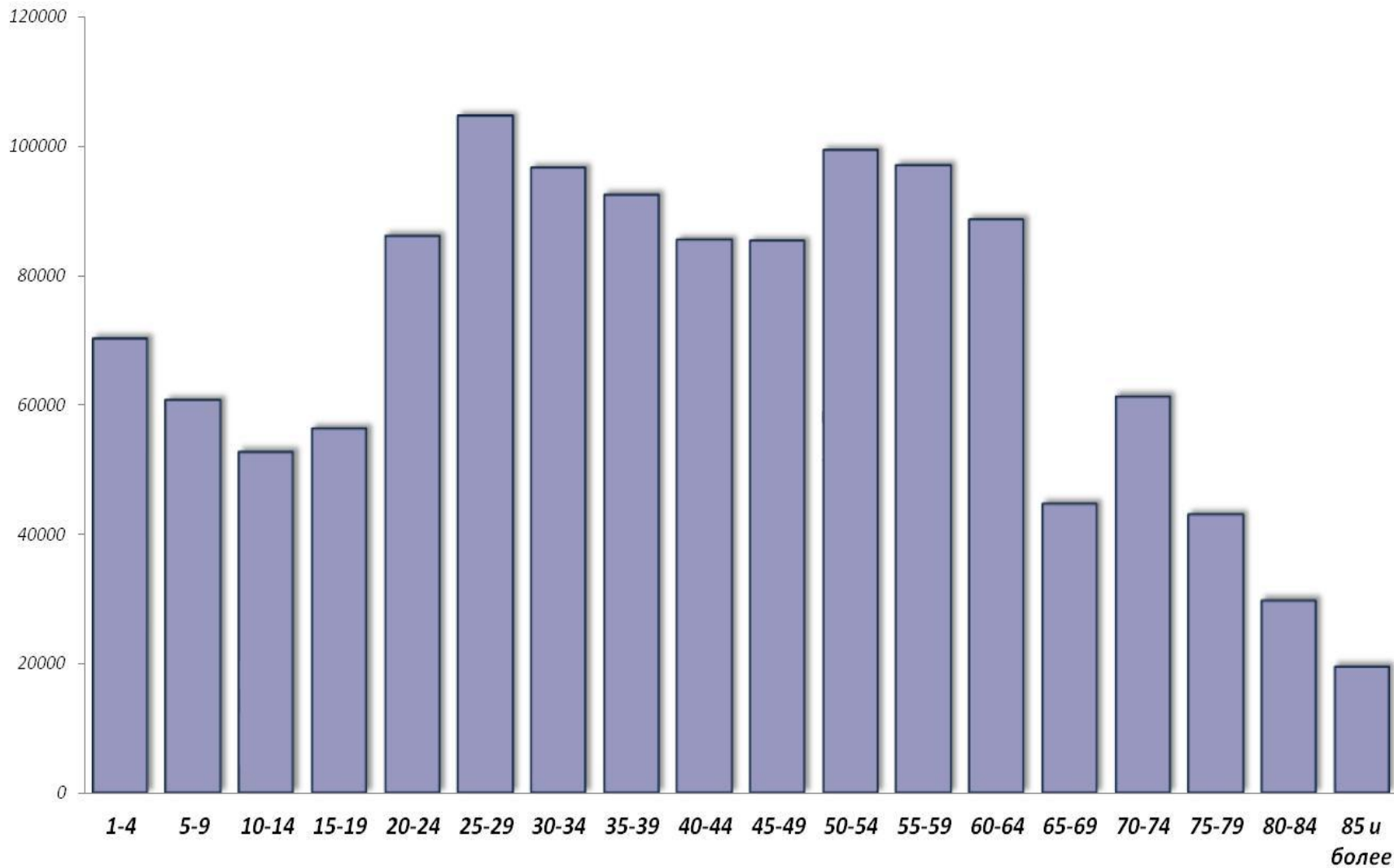
# **Половозрастной состав** населения согласно Всероссийской переписи населения 2010 года.

- На 1000 мужчин приходится - **1231 женщина**
- Женщины – **55,4 %**
- Ивановская обл. – на 1000 м – **1223 ж**
- Новгородская обл. – на 1000 м – **1222 ж**
- Главный мужской регион РФ – Чукотка на **1000м – 965 женщин**
- Средний возраст - **41,1** (мужчины – **37,6**; женщины -**43,9**)



## Возрастная структура населения Ярославской области на 01 января 2013 года

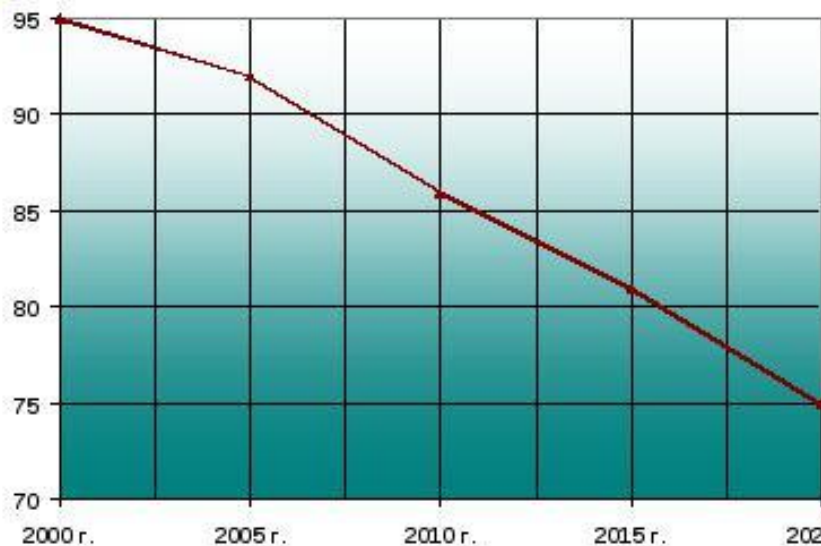
человек



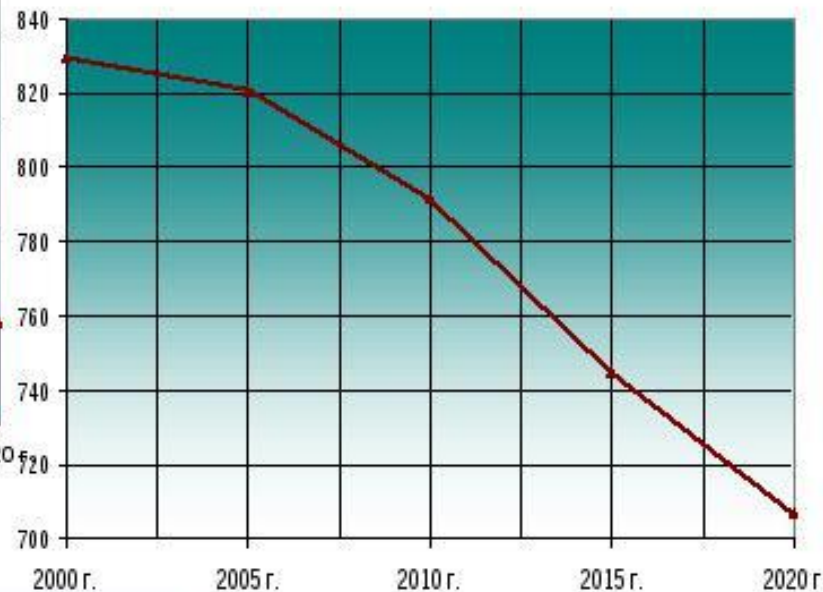


# Численность трудоспособного населения

по России (млн чел)



по Ярославской области  
(тыс чел)



Снижение численности  
трудоспособного населения  
в 2020 г. по сравнению с 2000 г. составит:

**по России - на 21,1%**

**по Ярославской области - на 14,8%**

# Трудовые ресурсы

Население моложе трудоспособног о (0-15 лет)	Трудоспособное население (мужчины 16—59, женщины 16—54 года)	Население старше трудоспособног о (мужчины 60 и более, женщины 55 и более лет)
<b>14,4 %</b>	<b>59,2 %</b>	<b>26,1 %</b>

# Распределение умерших по причинам смерти

Январь - октябрь					На 100 тыс. человек населения за 2015 год
	2016 человек	2015 человек	2016 на 100 тыс. человек	2015 на 100 тыс. человек	
<b>Всего умерших от:</b>	16623	16602	1570	1569	1560
<b>-Инфекционных и паразитарных болезней</b>	88	86	8,3	8,1	7,9
<b>-Новообразований -от болезней системы кровообращения</b>	2346	2506	221,7	237	235,5
<b>-болезней органов дыхания</b>	7136	7646	674,2	723	702,2
<b>-болезней органов пищеварения</b>	459	526	43,4	49,7	48,4
<b>-болезней органов пищеварения</b>	1041	1084	98,4	102,5	98,7

Внешние причины	2015 человек Январь- октябрь	2015 человек Январь- октябрь	2016 на 100 тыс. человек	2015 на 100 тыс. человек	На 100 тыс. человек населени я за 2015 год
-транспортных травм	192	196	18,1	18,5	19,4
-случайных утоплений	38	26	3,6	2,5	2,7
-отравлений алкоголем	226	296	21,4	28	28,1
-самоубийств	122	134	11,5	12,7	12,9
-убийств	66	62	6,2	5,9	6,0