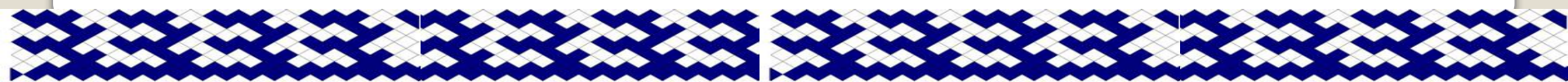


# Наш Нижневартровский район

Материал подготовила: Чехомова Л.Л., воспитатель интерната, МБОУ «Корликовская ОСШ».



Эмблема района утверждена решением  
Думы района от 26.01.1996г.



Герб района утвержден решением Думы  
района от 22.05.2007г.

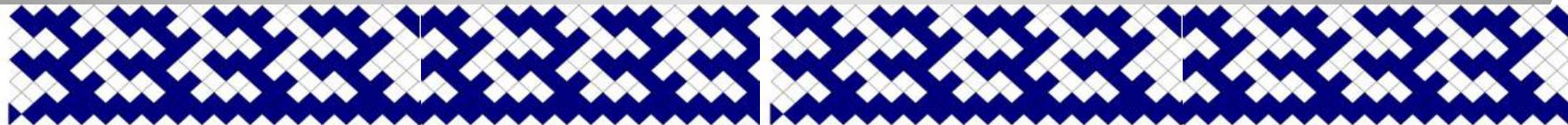


Флаг района  
*утвержден решением Думы района от  
22.05.2007 г.*



# История

12 июня 1928 года – День рождения Нижневартовского района. В этот день был проведен первый Ваховский туземный съезд Советов Томского округа Сибирского края. Делегаты съезда выбрали представителей в (туземный) национальный районный Совет рабочих, крестьянских и красноармейских депутатов и его исполнительный комитет с центром в селе Ларьяк, Александровского района, Томского округа, Сибирского края в составе РСФСР.





Нижневартовский район входит в состав Ханты- Мансийский автономный округ- Югра.

Административный центр –город Нижневартовск.

Глава

муниципального района - Борис Александрович Саломатин.

Население – 36071 человек.

Площадь-117212,24 кв.км.

# Нижневартовский район

В районе 22 населенных пункта:  
Аган, Большетархово,  
Большой Ларьяк,  
Былино, Вампугол,  
Варьеган, Вата, Ваховск,  
Зайцева Речка,  
Излучинск, Колекъеган,  
Корлики, Ларьяк,  
Новоаганск, Охтеурье,  
Пасол, Покур, ПугъЮг,  
Соснина, Сосновый Бор,  
Усть- Колекъеган,  
Чехломей.



# Борис Александрович Саломатин



**26 апреля  
2016 года  
избран главой  
Нижевартовско  
го района.**



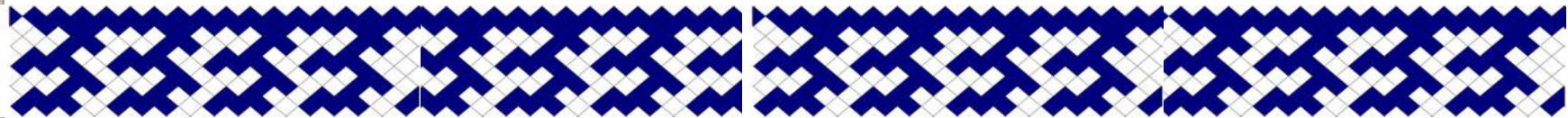


# Народы ханты и манси



Коренные малочисленные народы Ханты-Мансийского автономного – округа Югры - это ханты и манси. Язык хантов и манси относят к угорским (югорским) – родственный венгерский язык. Хантов в начало XVII в. было 7859 человек, манси – 4806 человек. В конце XIX в. хантов насчитывалось 16256 человек, манси – 7021 человек.

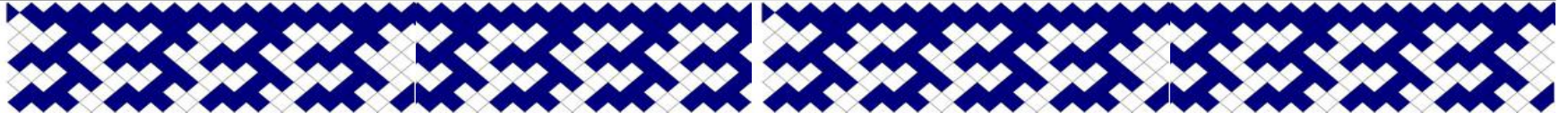
В настоящее время ханты и манси живут в Ханты-Мансийском и Ямало-Ненецком автономных округах Тюменской области, а небольшая их часть – в Томской, Свердловской и Пермской областях.



# Национальные общины района

*В последние годы в традиционных отраслях получили развитие такие формы организации производства и занятости как национальные общины. На сегодняшний день в Нижневартовском районе зарегистрированы и работают 9 национальных общин:*

- «Аборигены Севера» (д. Чехломей),
- «Верхне-Вахская» (с. Корлики),
- «Кылас» (с. Большетархово),
- «Туесок» (п. Аган),
- «Большой Ларьяк» (д. Большой Ларьяк),
- «Варьеган» (с. Варьеган),
- «Возрождение» (с. Корлики),
- «Устье» (д. Усть-Колек-Еган),
- «Ганжеево» (п. Аган).



# Чем богат район?





# Черное золото района



**Самотлорское нефтяное  
месторождение —  
крупнейшее в России и одно из  
крупнейших в мире месторождений  
нефти.**

Расположено в ХМАО,  
вблизи Нижневартовска, в районе  
озера Самотлор.

В переводе с хантыйского Самотлор  
означает «мёртвое озеро», «худая вода».



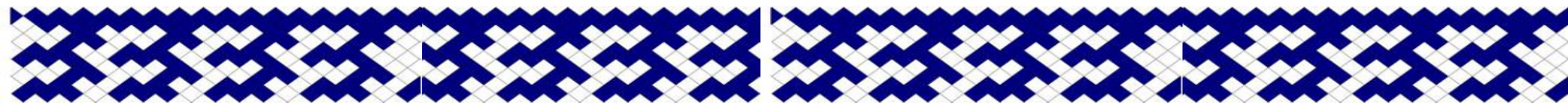
# ОАО «Нижевартовская ГРЭС»



Мощность 2000 МВт:

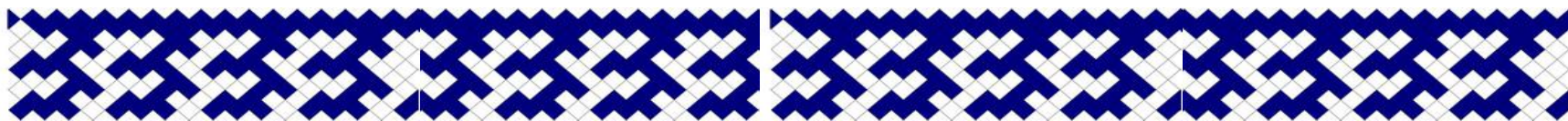
# Первая электростанция России в XXI веке

Электростанция в поселке  
Излучинск, Нижневартковского района  
ХМАО–Югры – один из основных  
поставщиков электроэнергии по всему  
Уральскому федеральному округу. Это  
последняя электростанция в России,  
строительство которой началось в XX  
веке, а завершено в XXI-м.



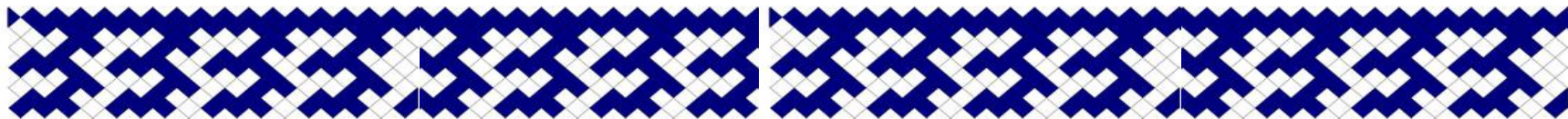


# Рыбные промыслы



# Рыбные ресурсы

- Ихтиофауна района представлена 21 видом рыб, 13 из которых имеют промысловое значение: стерлядь, нельма, муксун, пелядь, щука, язь, плотва, елец, карась, окунь, судак и налим.
- В р. Оби встречается два вида рыб, занесенных в Красную Книгу ХМАО: сибирский осетр и таймень.



# Географическое положение

Район граничит:

на севере с Ямало-Ненецким автономным округом,

на востоке — с Красноярским краем,

на западе — с Сургутским районом,

на юге — с Томской областью.

Занимает 118,5 тыс. км<sup>2</sup> (по другим данным 114,07 тыс. км<sup>2</sup>)



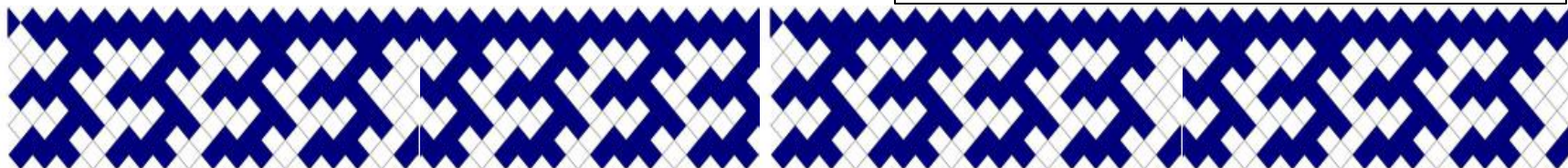
# Гидрология района

*Наиболее протяжённые реки:*

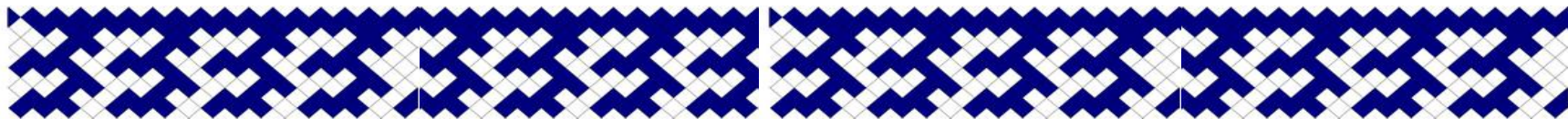
- Вах — 1355 км,
- Аган — 776 км,
- Колек-Еган - 553 км,
- Сабун — 553 км,
- Кулун-Игол — 520 км,
- Обь — 130 км по территории района.

*Наиболее крупные озёра:*

- Торм-Эмтор — 126 км<sup>2</sup>,
- Самотлор — 64 км<sup>2</sup>,
- Элле-Пугол-Эмтор — 48 км<sup>2</sup>,
- Имн-Лор — 38 км<sup>2</sup>,
- Весь-Эмтор — 36 км<sup>2</sup>.



*... Югра многоликая,  
Делами великая  
Идет вдохновенно  
вперед!  
Мы пишем историю  
Любимой Югории  
И славим Югорский  
народ!*



Спасибо за  
внимание!

