



Научная классификация



- Царство: *Животные*
- Тип: *Хордовые*
- Подтип: *Позвоночные*
- Класс: *Млекопитающие*
- Инфракласс: *Плацентарные*
- Отряд: *Хищные*
- Семейство: *Медвежьи*
- Род: *Медведи*
- Вид: *Белый медведь*



Немного найдется мест на земле столь же пустынных, холодных и непригодных для жизни, как арктические снежные пустыни. Но для белого медведя - это Рай. Три месяца полярной ночи, шесть месяцев непрерывного полярного дня, метели, лед и слепящий снег - добро пожаловать в царство Белого Медведя!



«Умка» по-чукотски означает медведь или точнее «взрослый белый медведь-самец».

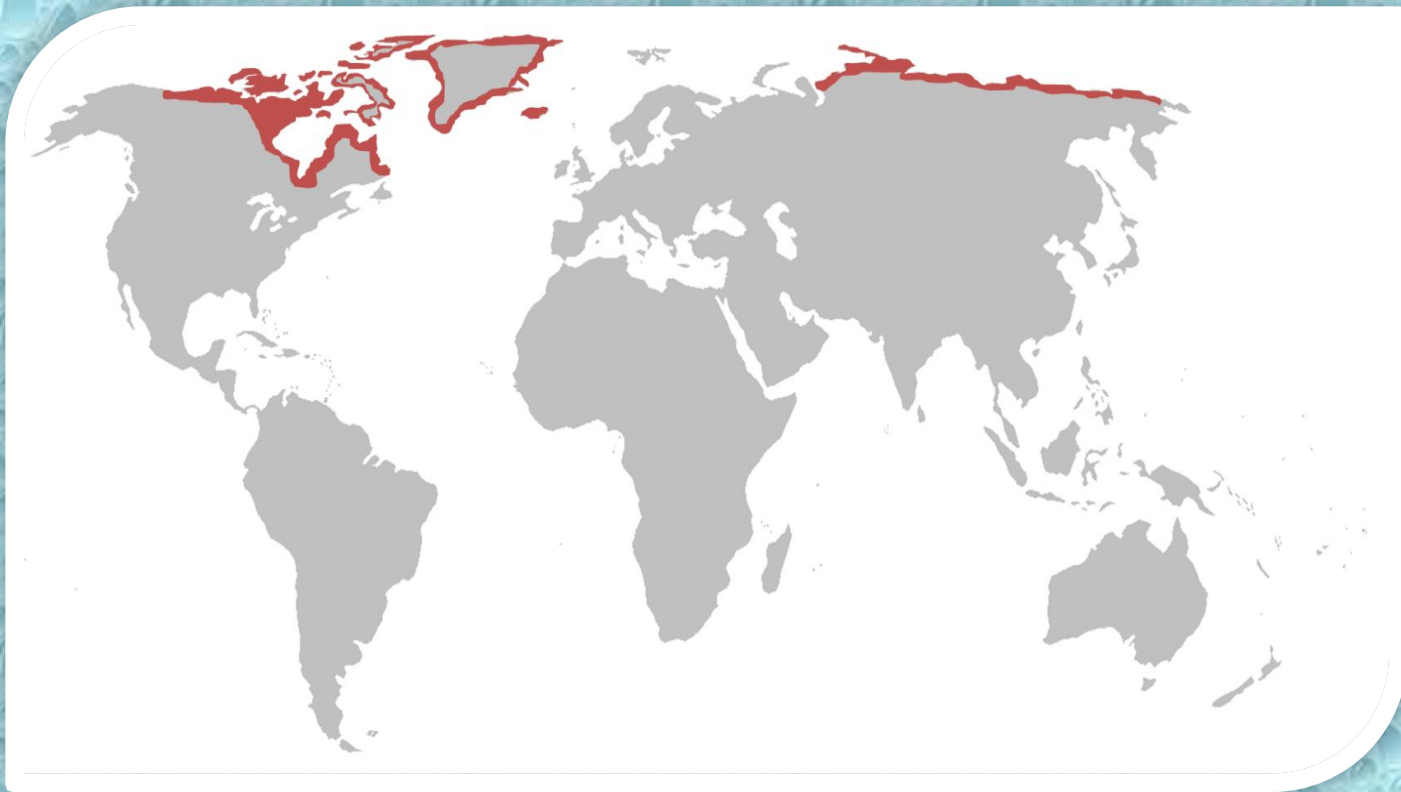
Эскимосы называют «царя Арктики» -

«великий путешественник и охотник».

Еще белого медведя называют - хозяин Арктики, или ошкуй.



Ареал обитания



Место обитания: территория Крайнего Севера, восточный берег Америки, близ Баффинова и Гудзонова заливов, Гренландия, Новая Земля, Сибирь, Лапландия и Исландия. Самые мелкие медведи водятся на Шпицбергене, самые крупные — в Беринговом море.



Размер:

Самцы – **240-260**
см, самки – **190-**
210 см.

Вес:

Самцы – **400-600**
кг, самки –
200-300 кг.



Белый медведь – самый могучий из сухопутных хищников! Лев и тигр в сравнении с ним легковесы: длина тела матёрого самца белого медведя достигает 3-х

Нос

- У белых медведей очень чуткое обоняние. Добычу они чувствуют на расстоянии более 30 км. Они способны также учуять тюленей, лежащих в укрытии

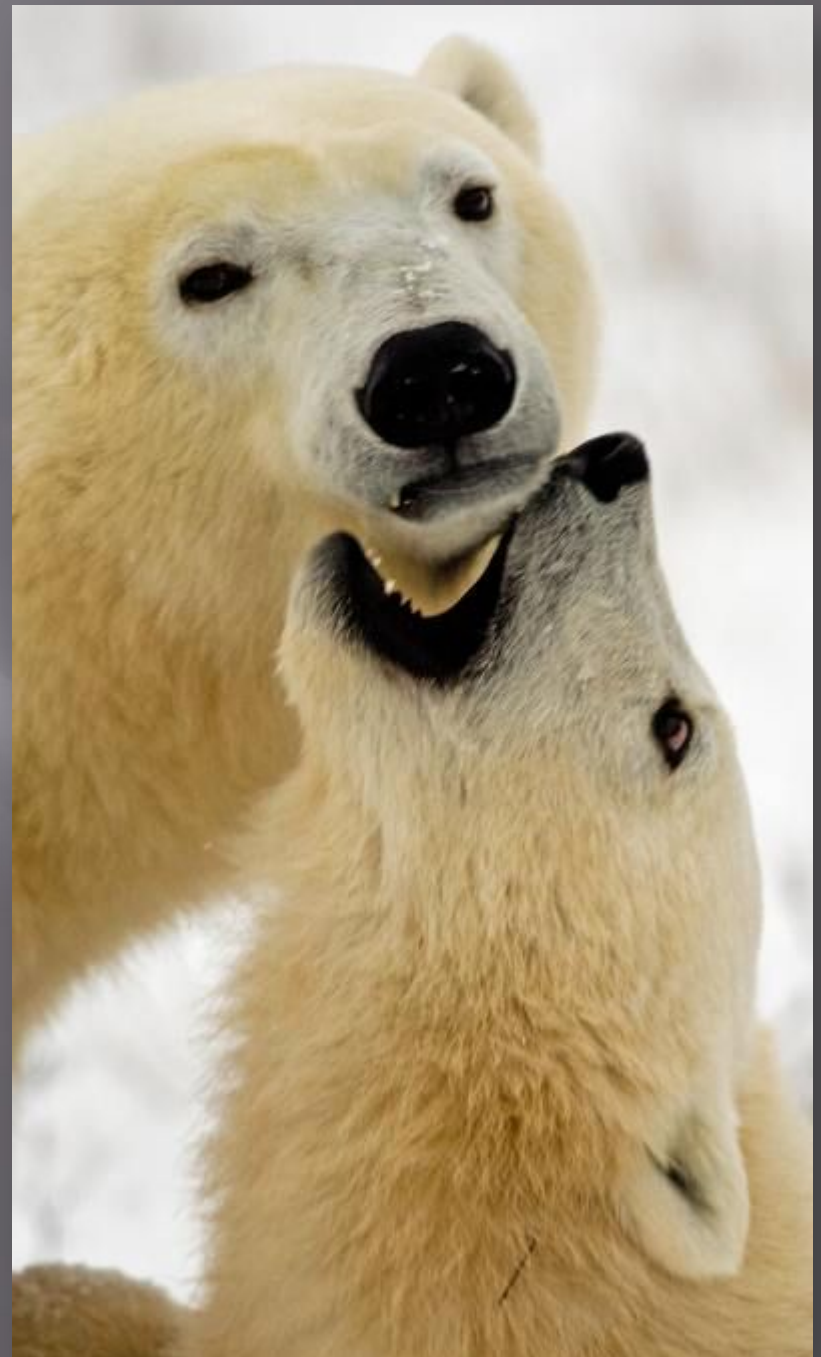
Голова

- Голова животного не очень большая. Длинная шея мишки позволяет держать мордочку над водой.



У медведей 42
зуба

Клыки в длину имеют 5
см.



Ступни

- ❖ Лапы мишки похожи на снегоступы.
- ❖ Подошвы выпуклые, поверхность шершавая; покрыты мехом, защищающим от холода, и приспособлены для передвижения по скользкому льду. Лапы у белых медведей значительно больше в отношении к телу, нежели у других медведей. При ходьбе медведи наступают на стопу полностью, как человек, а не как псовые – когтями.

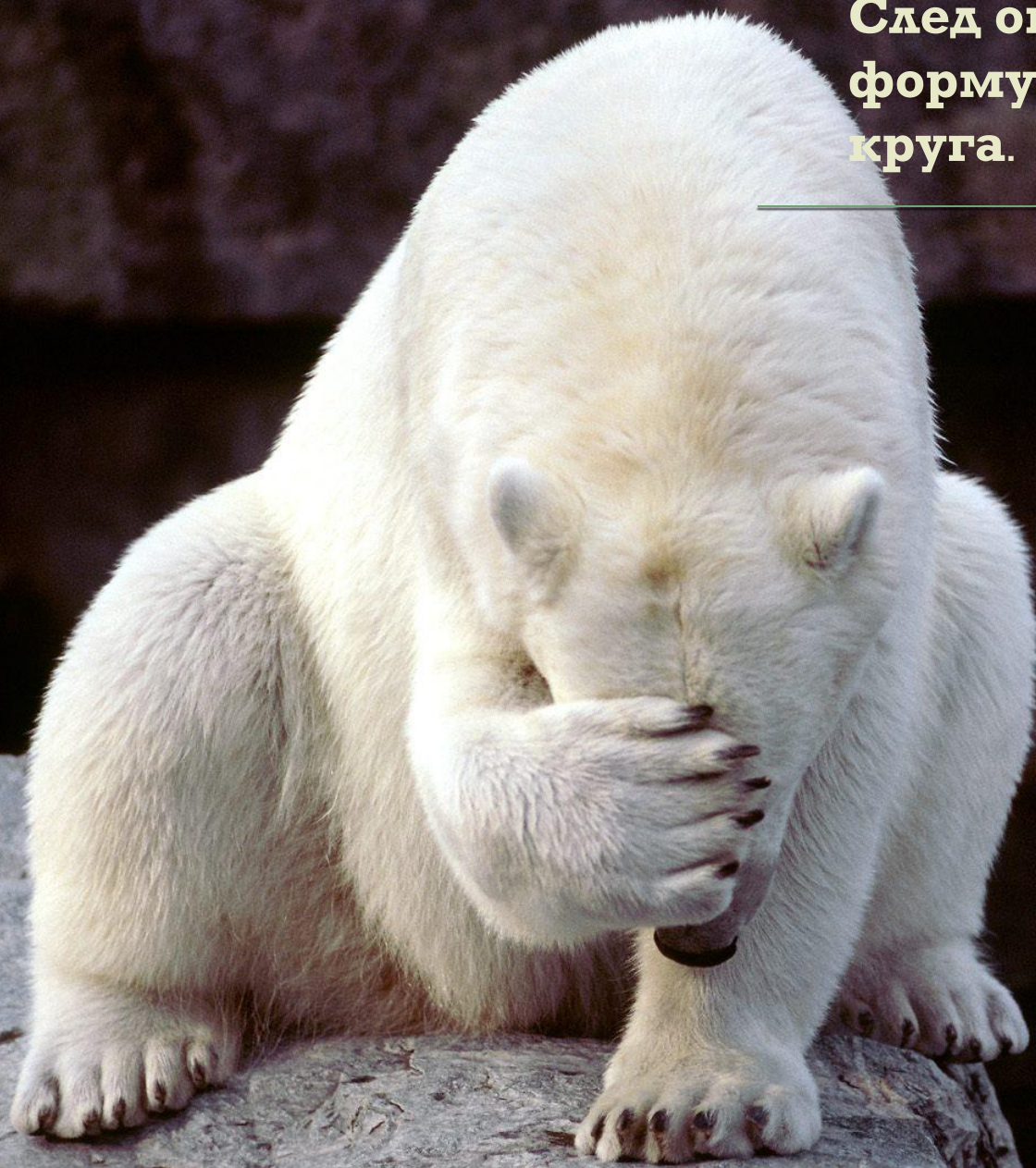




Все медведи плоскостопы: подошва и пятка ступни одинаково касаются поверхности земли. На каждой лапе у них по пять длинных кривых когтя, которыми медведь одинаково хорошо копает землю (или лед) и справляется с добычей. Очень широкие передние лапы служат лыжами при передвижении по суши и помогают при плавании.



След огромный, имеет форму правильного круга.





Все белые медведи - левши.



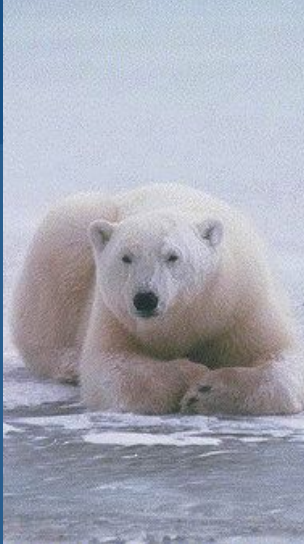
У белых медведей черная кожа. Черный цвет кожи способствует поглощению медведями солнечных лучей, необходимых им для высыхания.

Компактное строение тела помогает собирать тепло. По этой причине у них нет длинных ушей и хвоста – в вентиляции нет необходимости. Чем крупнее медведь, тем менее тепла он теряет. Уши белого медведя меньше, чем у сородичей. Это помогает ему сохранять тепло тела.

Mex



- ▣ Шерсть у медведя прозрачная, а белый цвет – результат преломления солнечных лучей.




**Белые медведи выдерживают температуры до -80°C .
Ворс белого медведя обладает свойствами волоконной оптики: бесцветные волоски проводят солнечный свет к коже, которая его поглощает. В летнее время медведь получает до четверти необходимой ему энергии в виде солнечного тепла.**

Питание

- Белый медведь питается преимущественно тюленями и рыбой, иногда ест морские водоросли.
- В обжитых местах на севере Канады он питается и на выгребных ямах. Известны случаи ограбления белыми медведями складов продовольствия полярных экспедиций.
- Не гнушается он и падалью, например, останками китов и моржей.
- Белые медведи всегда умываются после еды.



A silhouette of a polar bear is shown against a dramatic sunset sky. The bear is in profile, facing left, with its mouth slightly open. The sky is a mix of dark blue and orange, with a large, bright orange cloud on the left side. The bear's fur is dark, and its outline is highlighted by the light from the setting sun.

Обычно белый медведь промышляет на дрейфующих или монолитных льдах, действуя из засады или подкарауливая тюленей возле лунок. Его главное оружие - это когти, вырастающие примерно до 6 см.



У белого медведя феноменальное обоняние и отличный слух , поэтому, запах добычи белый медведь улавливает за несколько километров, по ветру - и за десяток. Это и определяет его манеру охоты: шествует он не спеша по ледяным полям от полыньи к полынье против ветра, принюхиваясь и прислушиваясь, и терпеливо ждёт свой час.





Медведи очень сообразительны в том, что касается добывания пищи. К замеченной добыче подкрадывается из-за укрытия ползком, распластавшись на снегу или льду, замирая всякий раз, когда та осматривается. Черный нос и глаза медведь прикрывает лапами.

Как только голова его жертвы показывается из воды, медведь наносит по ней страшный удар лапой, либо моментально встает на задние лапы и всем своим весом бросается вниз, разбивая лед.



Затем он вытягивает добычу из воды и приступает к трапезе. Обычно медведь съедает за раз около 6-10 кг, отдавая предпочтение шкуре и салу. Белому медведю, как никакому другому необходим жир, чтоб не замерзнуть.



А для того, чтобы сохранять необходимый запас жира ему необходимо съесть очень много пищи. Половина калорий уходит на поддержание тепла тела.

Как это ни странно, но белые медведи не особенно удачливые охотники.

Хотя белые медведи охотятся почти все свое время. Удачной их охотой удается стать во всех случаях.





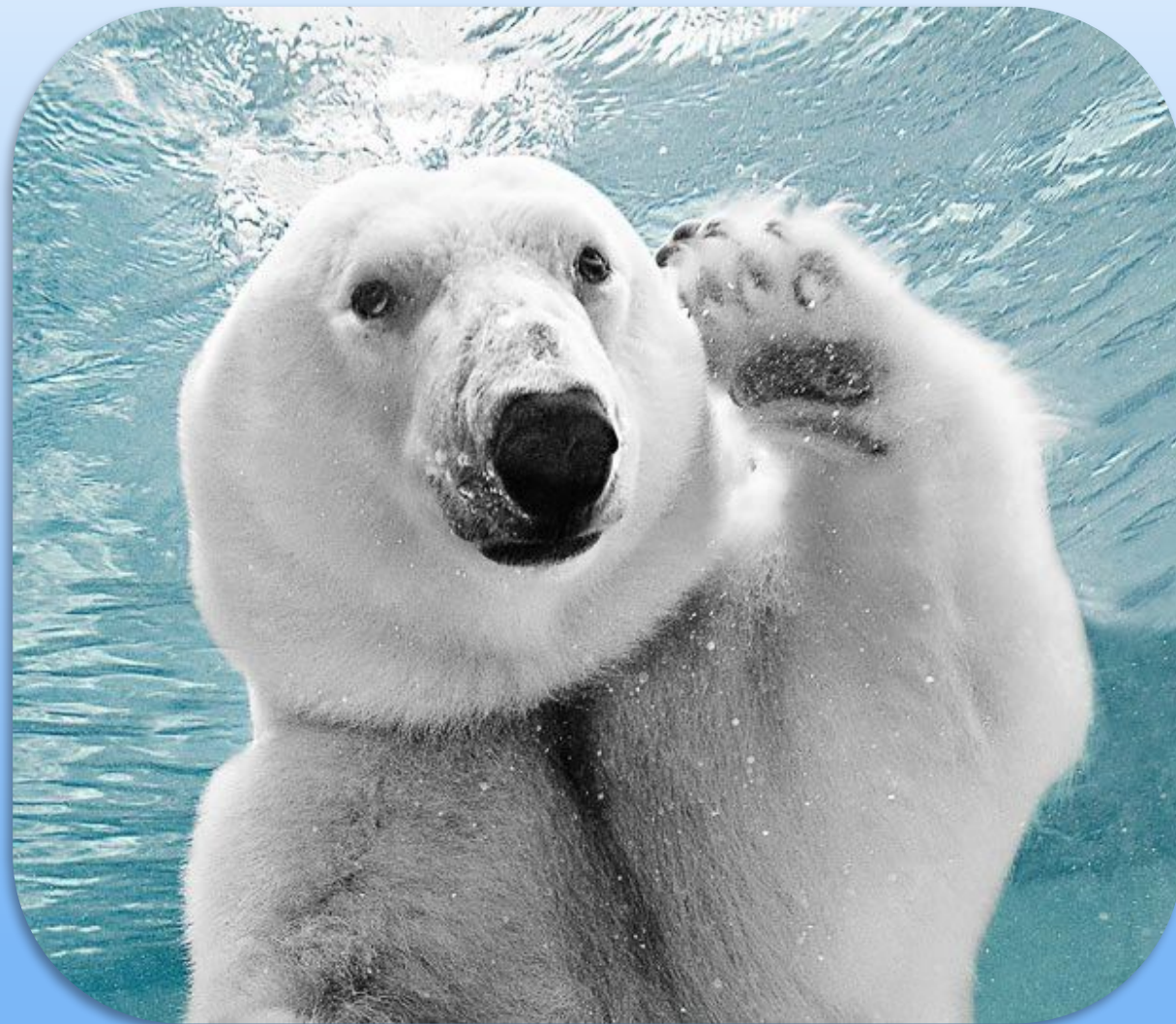
❖ По тонкому льду белые медведи ползают на животе!

❖ Белые медведи прекрасные пловцы, они прыгают в воду головой вперед или сползают задом. Плавают с помощью передних лап и могут развивать скорость до 10 км в час.



❖ Белые медведи могут проплыть 160 км!!!

Ныряют с открытыми глазами и закрытыми ноздрями. Медведи способны продержаться под водой до 2 минут. Погружаются на глубину до 2-х метров, но не более.



Во время плавания медведь гребет более длинными передними лапами, а задними – рулит.

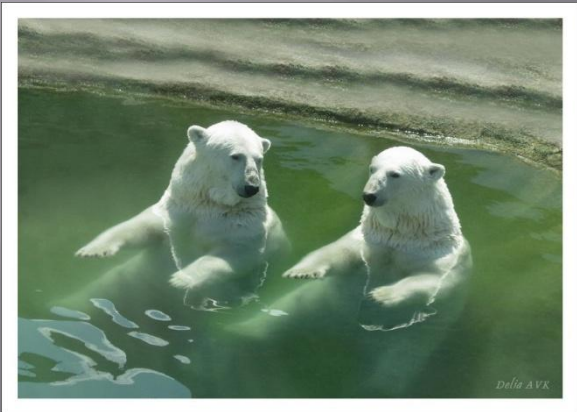
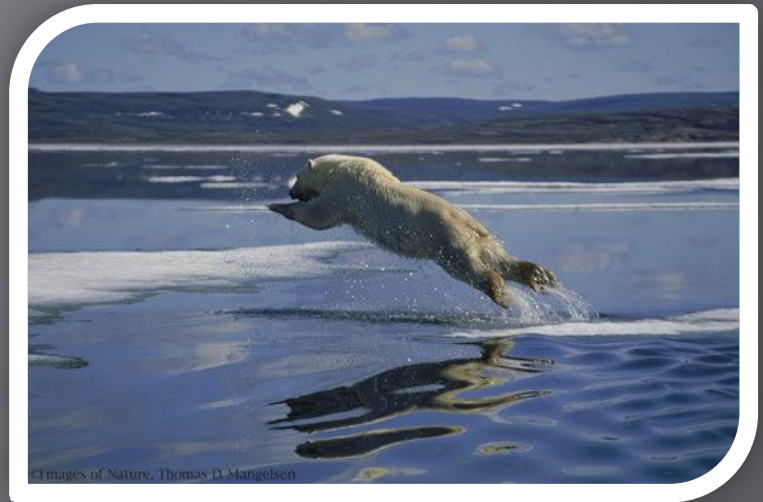


Толстый слой жира и густой мех спасают его от холода в воде, а сила и выносливость позволяют плыть без отдыха десятки

❖ После выхода на берег медведи сразу отряхивают мех от воды.



❖ Воду белые медведи не пьют, поскольку всю необходимую влагу они получают от своей добычи.



Несмотря на кажущуюся неповоротливость, белые мишки даже на суше быстры и ловки.



Несмотря на то, что медведи очень крупные животные, из воды на лёд они выскакивают как бы играючи, ныряют же, даже прыгая с айсбергов, торосов, почти бесшумно и без брызг: и всё-таки в воде белый медведь не так ловок, как

В суровых условиях Арктики нет привычного нам чередования дня и ночи – три месяца в году там сплошная ночь и шесть месяцев длится бесконечный день. Поэтому у всех арктических животных нет выраженной суточной активности.



У белых медведей не наблюдается ярко выраженной фазы спячки. Некоторые особи засыпают в берлогах на короткий срок, однако не всегда. Большая часть медведей, если можно так выразится, впадает в спячку "на ногах". Несмотря на некоторое снижение жизненных показателей (пульс, интенсивность дыхания, температура тела и т.д.), они остаются бодрыми и сохраняют способность заниматься охотой. Белые медведи вообще активнее своих тёмных сородичей. В среднем в день они преодолевают расстояние около 20 км.





Зимнему сну подвержены только беременные самки. В состоянии спячки они проводят 50-80 дней. Плодовитость белых медведей сравнительно невелика; медведица приносит потомство один раз в 2-3 года.



В снежных наносах на берегу будущие матери вырывают свою зимовальную яму. К ней под снегом ведет «нора» длиной 2-6 метров. У входа в берлогу медведица сооружает снежный вал. В любой мороз в берлоге сохраняется температура около 0 градусов, т.е. на 40 градусов теплее, чем снаружи.



В декабре на свет появляются медвежата – один-два, реже три. Они беспомощные - глухие, слепые, голые и очень маленькие. Длина – около 30 см, вес – 500-900 г.

Весной (март) вся семья покидает зимний приют. Идут по снегу: впереди мать, за ней медвежата. Путешествуют больше во льдах: там безопаснее для малышей – людей и волков нет.



Иногда медведица возит своего малыша на спине.

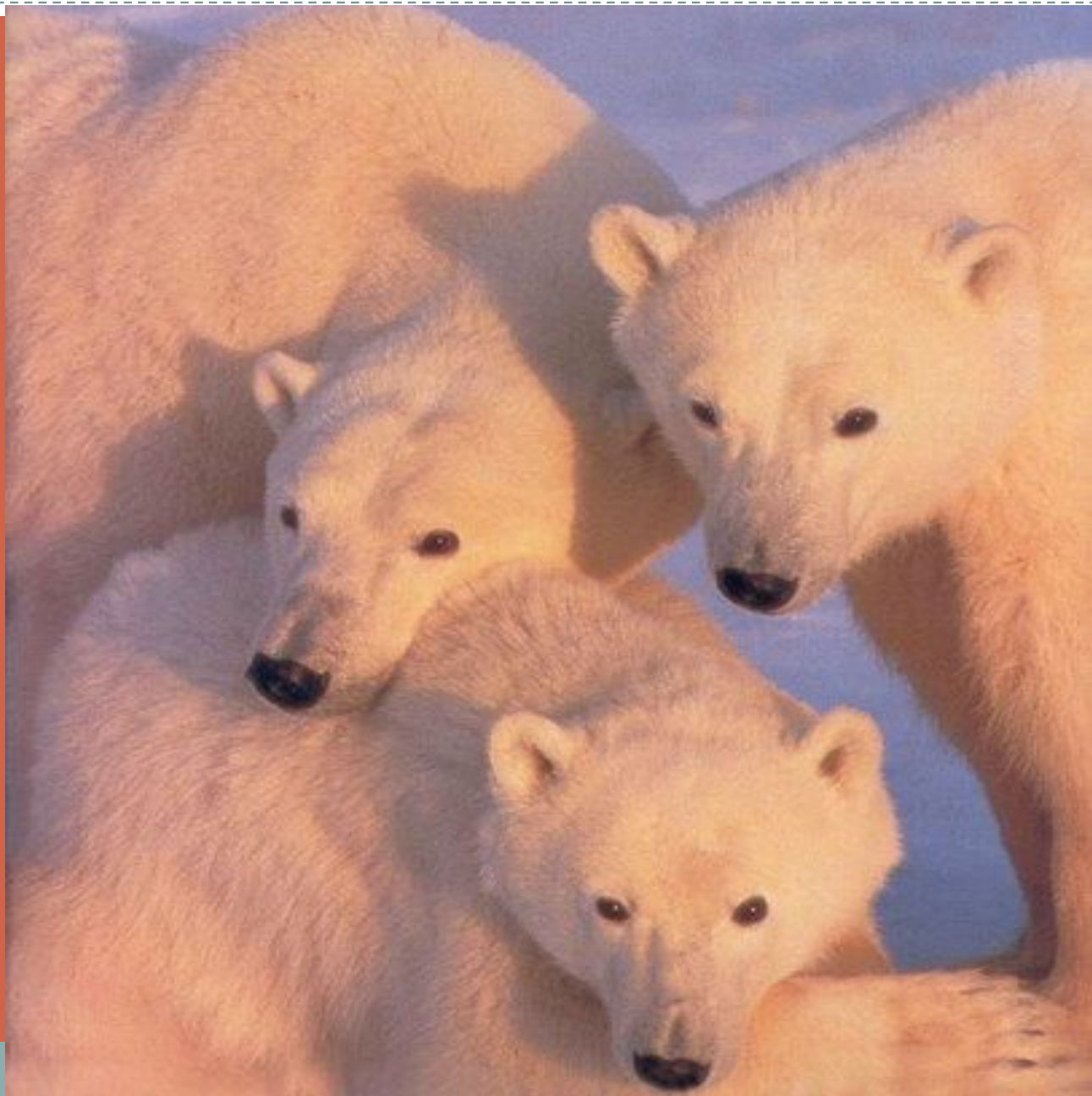


Молоком медведица кормит своих детенышей почти год. Молоко белой медведицы в 15 раз жирнее коровьего!!! Мама кормит малыша сидя, чтобы наблюдать за окрестностями.





На третьем году жизни медведица расстаётся с медвежатами, которые к этому времени по размерам могут превосходить её. Они уже прекрасно могут прожить без матери и разбредаются кто куда.



Осенью молодые самцы часто устраивают своеобразные боксерские поединки – встают на задние лапы нос к носу и отвешивают друг другу мощные оплеухи. Но до кровоточащих ран дело никогда не доходит.

В конце концов один из медведей ложится на спину, а победитель придавливает его своим корпусом сверху. Возможно, подобные схватки помогают медведям подготовиться к будущим гораздо более серьезным сражениям за самку, вспыхивающим в конце весны.



**Кстати,
белый
медведь
ещё и
самый
умный
среди
хищников
– его мозг
очень
сложно
устроен!**



У белого медведя высокий уровень психического развития, исключительная способность к оценке обстановки, прекрасная система ориентации. Скитаясь на бескрайних просторах ледяного безмолвия, зачастую в условиях многомесячной полярной ночи и ураганных ветров, он никогда не блуждает и твердо знает, куда и зачем идёт. Руководствуясь для нас таинственным чувством, он уверенно держит курс к ледяным разводьям или островам, где держатся тюлени, "прокладывая" его на десятки километров без каких-либо ориентиров. И даже в снегопадную метель!



У белого медведя специфическое строение пищеварительного тракта – кишечник короче, а желудок намного больше, чем у других видов медведей, что позволяет голодному хищнику съесть целого тюленя за раз!



Images of Nature, Thomas D. Mangelsen





Врагов у этого гиганта нет, если не считать человека. Падение численности зверя связано с браконьерским отстрелом, а также отравление пестицидами и загрязнением вод нефтью, добываемой на шельфах.



В естественных условиях живет около 19 лет, максимально - 25-30 лет.



Следует отметить, что у медведей, в отличие от волков, тигров и прочих опасных хищников, практически **отсутствует мимическая мускулатура**. Они никогда не предупреждают о предстоящей агрессии.



Кстати, цирковые дрессировщики утверждают, что из-за этой особенности опаснее всего работать именно с медведями - почти невозможно предугадать, чего от них следует ожидать в





©Images of Nature, Thomas D. Mangelsen

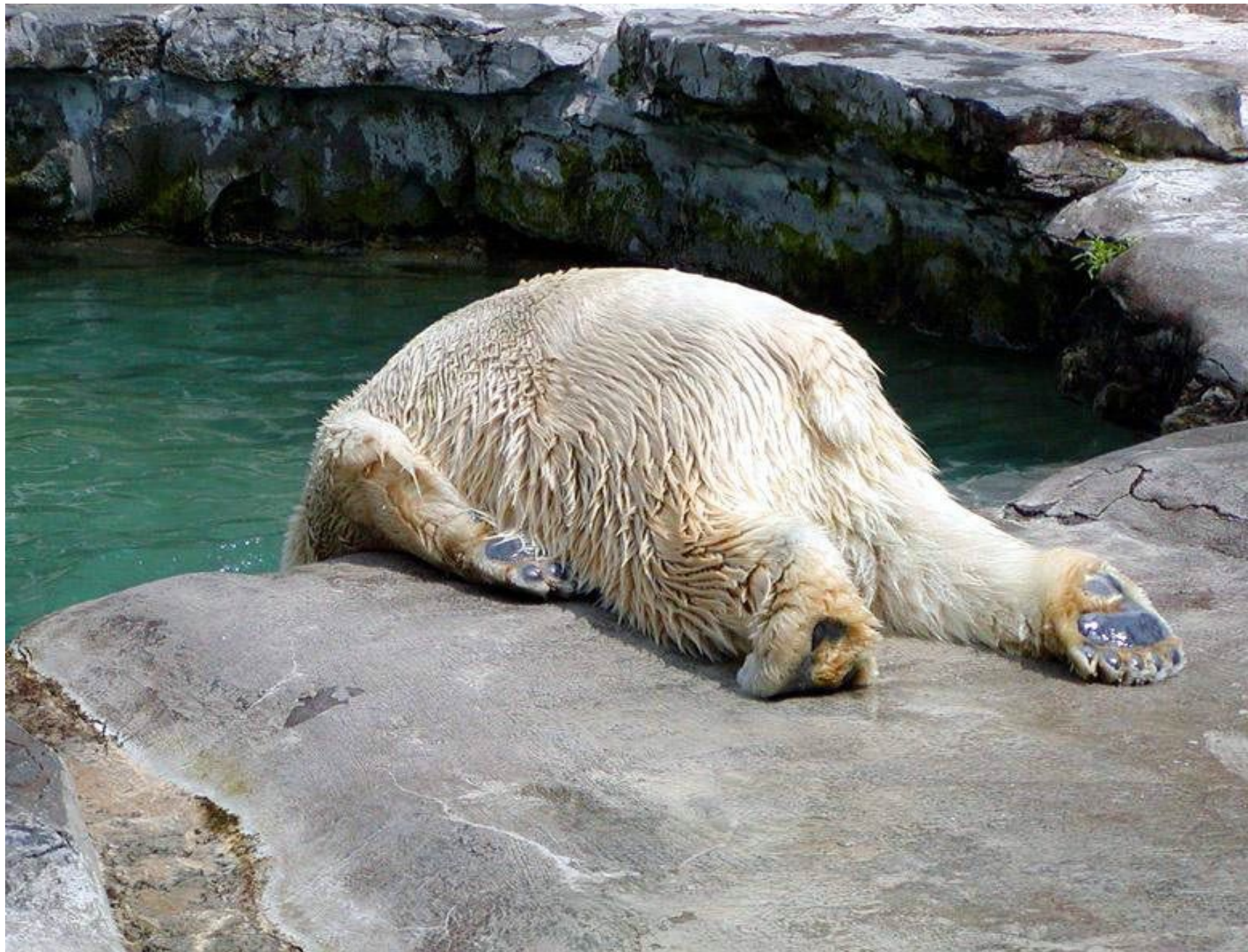






(EPA)







Белый медведь, вечный странник среди необозримых полярных просторов.
Белый медведь — настоящий морской зверь. Он проводит жизнь в
постоянных кочевках, не имеет ни индивидуального участка, ни убежищ,
которые служили бы ему домом. Вода для него — родная стихия.





Конец!