

# Неандерталец



# Неандерталец



Неандерталец, человек неандертальский (лат. *Homo neanderthalensis* или *Homo sapiens neanderthalensis*) — ископаемый вид человека, обитавший 140-24 тысячи лет назад, и который, согласно современным научным данным, частично является предком современного человека

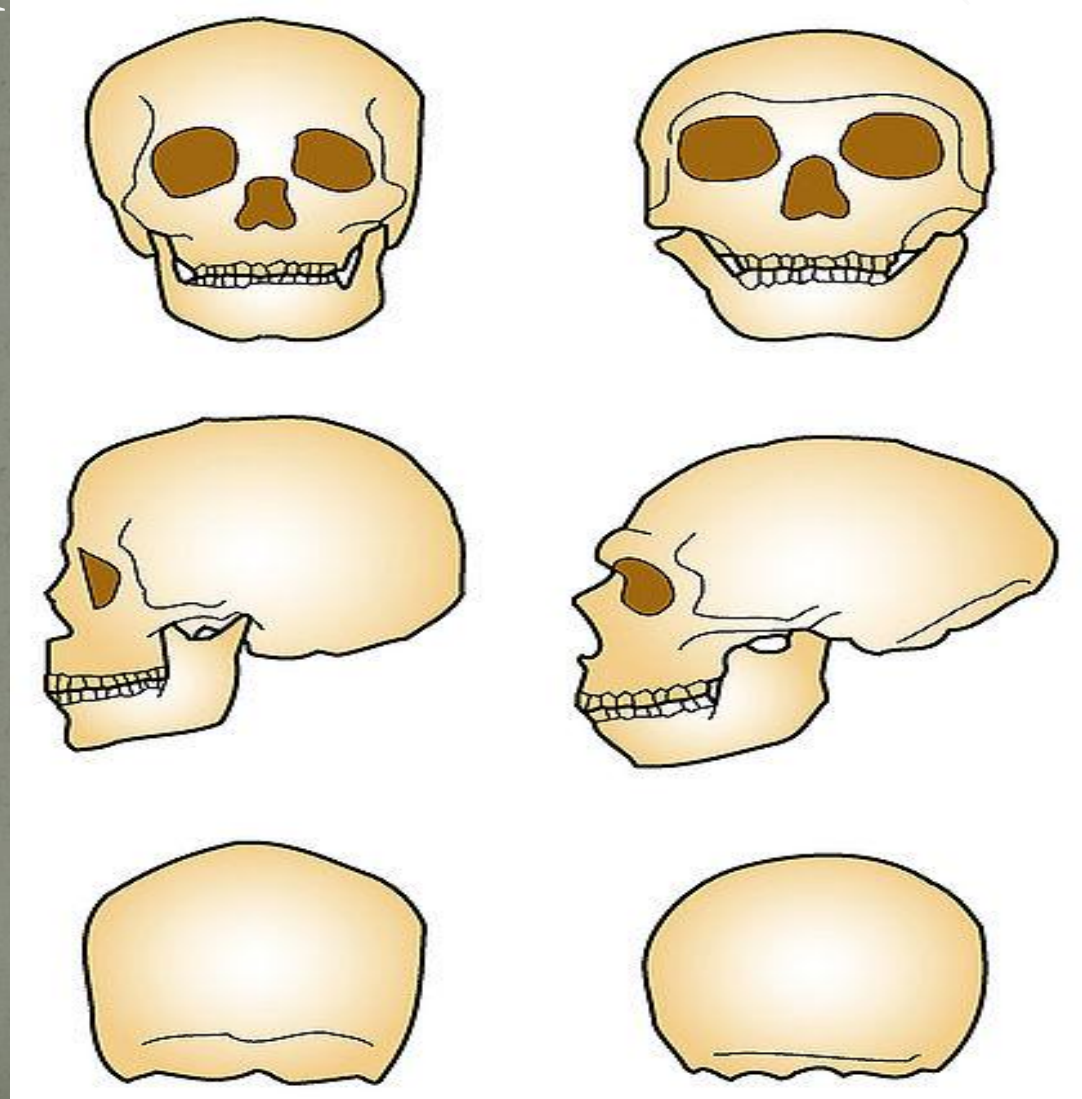
Название происходит от находки черепа, выявленной в 1856 году в ущелье Неандерталь возле Дюссельдорфа и Эркрата (Западная Германия).

Первый череп неандертальца был найден в Бельгии еще в 1829 году.

Череп более высокий, лоб низкий, скошенный, сильно развитые надбровные дуги.

Объём мозга около  $1400 \text{ см}^3$

# Череп современного (слева) и неандертальского человека (справа)



голова в мозговой части относительно узка и

вытянута в длину;

массивный и утолщённый скелет лицевой и мозговой частей;

при взгляде сбоку обводы черепа укладываются в окружность с центром в районе уха;

низкий и как бы убегающий назад лоб без характерных «шишек»;

сравнительно плоское и округлое темя;

затылок сильно вытянут, сбоку мозговая часть черепа с таким затылком. Снизу на нём развитые выступы, к которым крепились мышцы крепкой и короткой шеи;

при взгляде с затылка череп округлый ;

мозговая часть невысокая, но зато вытянута назад и вмещает крупный головной мозг;

очень развитые надбровные дуги, образующие почти сплошной волнообразный валик;

лицевая часть массивна, широка в скулах, вытянута вперёд (кроме подбородка) и спереди немного заужена;

глазницы круглые и широко расставлены, глаза, большие и раскосые, хотя могут быть плохо видны из-под нависших бровей;

Объёмистая носовая полость и крупный, выдающийся вперёд нос; может быть с горбинкой;

длинный скуловой отросток височной кости пропускает мощные жевательные мышцы;

сглаженная щёчная кость верхних скул, щёки могут выглядеть плоскими и худощавыми;

большая ротовая полость в сочетании с сильными челюстями позволяет откусывать и пережёвывать крупные куски пищи;

крупные зубы;

нижняя челюсть массивна, широка, округла и почти не имеет подбородка;



Европу: Неандерталь в Германии, Ла-Шапель-о-Сен во Франции, Киик-Коба в Крыму, Пелопоннес в Греции

Кавказ: Мезмайскую пещеру в Краснодарском крае

Среднюю Азию (Тешик-Таш) и Алтай (пещера Окладникова)

Ближний и Средний Восток: Кармель в Израиле, Шанидар в иракском Курдистане.

Неандертальцы обладали средним ростом (около 165 см), массивным телосложением и большой головой необычной формы.

Анализ костного строения показывает, что дети неандертальцев выглядели как маленькие взрослые и, вероятно, их половая зрелость наступала уже к 8-10 годам. Средняя продолжительность жизни составляла 22,9 лет. Строение голосового аппарата и мозга неандертальцев позволяют сделать вывод о том, что они могли говорить.

Мышечная масса неандертальца была на 30-40 % больше чем у кроманьонца, скелет тяжелее.

Ученые обнаружили у неандертальца ген, препятствующий усвоению лактозы в зрелом возрасте. Также в ходе исследований выяснилось, что неандертальцам были незнакомы многие наследственные заболевания современных людей — аутизм, болезнь Альцгеймера, синдром Дауна, шизофрения.

Был найден камень, имеющий поразительное сходство с человеческим лицом. Эта важная находка является свидетельством, что у неандертальцев было представление об искусстве.

Неандертальцы являлись носителями Мустьерской культуры. В гроте Ля-Шапель-о-Сен во Франции было обнаружено неглубокое захоронение со скелетом в позе эмбриона, покрытым красной накидкой. Рядом с телом были оставлены инструменты, цветы, яйца и мясо, что может свидетельствовать о вере в загробную жизнь и наличии религиозно-магической практики.

Культура неандертальцев — это, прежде всего, обоюдоострые рубила, заточенные более качественно, чем аналогичные орудия ; а также разнообразные отщепы, использовавшиеся для разделки туш. У неандертальцев имелись также деревянные копья для ближнего боя с каменными наконечниками. У неандертальцев появляются зачатки искусства (ожерелье из медвежьих когтей, нечто вроде «флейт» — кости с просверлёнными дырочками, которые, впрочем, могли служить для разведения огня, а не для музыкальных упражнений).

Первобытные люди знали о переломах и умели их лечить.

Неандертальцы заботились о раненых соплеменниках.

Существует несколько вероятных причин исчезновения неандертальцев:

Гибель из-за климатических изменений.

Распространение болезней.

Ассимиляция людьми современного типа.

Вытеснение людьми современного типа.

Они жили большими стадами , у них существовало разделение труда между мужчинами и женщинами . Речь ещё примитивна , но логическое мышление уже было развито . Учились перенимать опыт у старших поколений . Но всё ещё находились под контролем естественного отбора: они боролись за жизнь ценой жизни своих соплеменников или людей из соседних стад, по-прежнему имел место каннибализм.

Коллективная жизнь обеспечила этой группе неандертальцев победу над звероподобными формами и явилась прогрессивной линией эволюции, в ходе которой появились современные люди-кроманьонцы.