

⋮

- **Тема 3. Общее макроэкономическое равновесие. Модель совокупного спроса и совокупного предложения**
- **1. Совокупный спрос и факторы, его определяющие**
- **2. Совокупное предложение и факторы, его определяющие**
- **3. Макроэкономическое равновесие в модели совокупного спроса и совокупного предложения**
- **4. Стабилизационная политика государства**
-

-
- Понятие экономического равновесия было введено в научный обиход в 19 веке швейцарским экономистом Л. Вальрасом (1843-1910гг.).
 - Согласно его точке зрения, равновесие устанавливается в процессе обмена продукцией между производителями и потребителями, а общееэкономическое равновесие –это результат совокупности частных равновесий.
 - В 30-е годы 20 века теория равновесия получила новую интерпретацию в работе Дж.Кейнса «Общая теория занятости, процента и денег», в которой автор вводит понятия
 - «Потребление»,
 - «Сбережения»
 - и «Инвестиции».

-
- В 1960 гг. понятия **равновесия** стала использоваться более широко.
 - В немецкой школе либерализма оно рассматривается как отражение одномоментно достигаемых целей:
 - 1.Оптимального экономического роста
 - 2.Устойчивой национальной валюты
 - 3.Высокой степени занятости
 - 4.Внешнеэкономического равновесия.

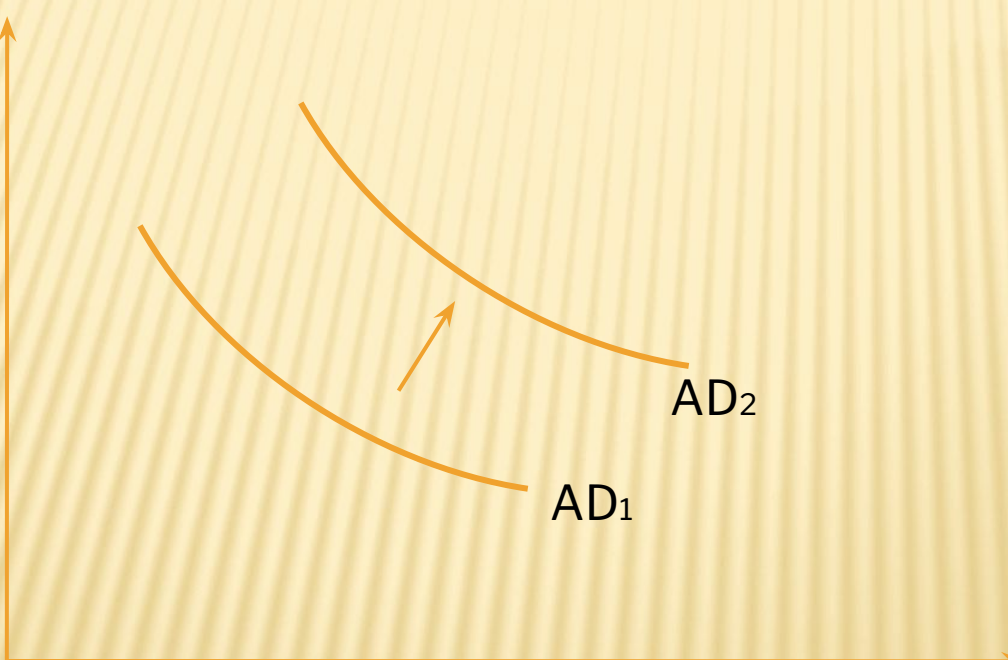
□

-
- В современной макроэкономической науке идею макроэкономической стабильности принято показывать на различных моделях макроэкономического равновесия.
 - Одной из самых распространенных является
 - модель «Совокупный спрос AD--
Совокупное предложение AS»
 - (AD-AS «aggregate demand- aggregate supply»).
 - Модель AD-AS является базовой для изучения колебаний объема выпуска и уровня цен в экономике, причин и

-
- **Совокупный спрос (AD)** — сумма всех индивидуальных спросов (расходов) на конечные товары и услуги, произведенных в экономике.
 - **AD** отражает связь между объемом совокупного выпуска, на который предъявлен спрос экономическими агентами и уровнем цен в экономике.
 - **Совокупный спрос** — модель, представляющая различные объемы товаров и услуг (т. е. реальный объем производства), которые потребители могут и готовы приобрести при любом уровне цен.
 - **Совокупный спрос растет вместе с ростом доходов.**

□

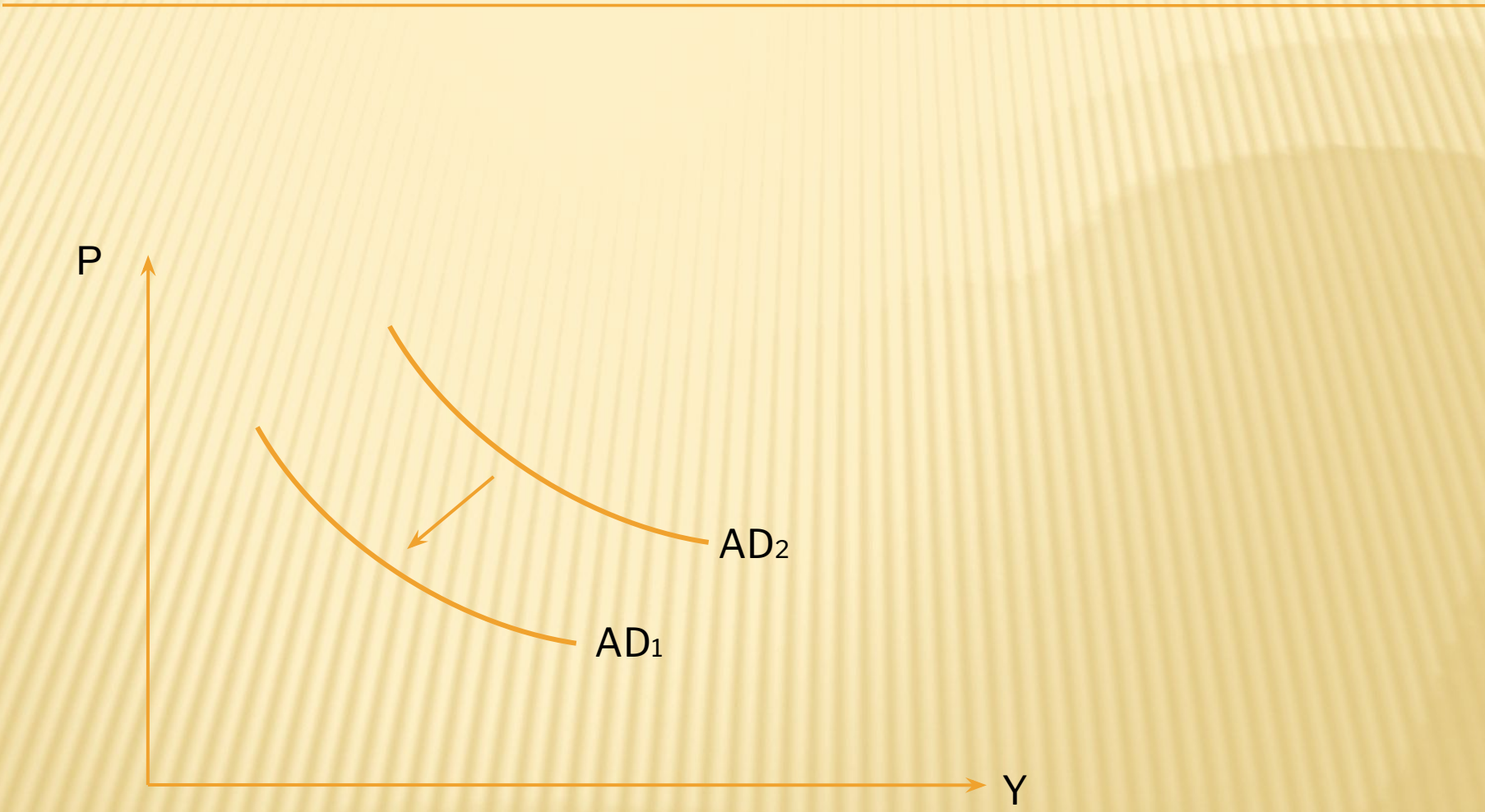
P,
уровень
цен



AD₂

AD₁

Y-реальный
объем
производства



-
- При отсутствии ограничений со стороны производства, а также при отсутствии сильной инфляции рост совокупного спроса стимулирует увеличение объема выпуска и занятости, незначительно влияя на цены.
 - Такое воздействие на экономику в период кризиса 1930 г. оказала государственная политика стимулирования совокупного спроса в США.
 -
 - Если экономика близка к состоянию полной занятости, то рост совокупного спроса вызовет не столько увеличение объема выпуска (так как практически все мощности уже заняты), сколько рост цен.
 -

-
- **В структуре совокупного спроса можно выделить:**
 - **1.Спрос на потребительские товары и услуги**
 - **2.Спрос на инвестиционные товары**
 - **3. Спрос на товары и услуги со стороны государства**
 - **4.Спрос на экспорт со стороны иностранцев (спрос на чистый экспорт).**

-
- **$AD=C+I+G+X_n$**

-
- Кривая совокупного спроса показывает **количество товаров и услуг**, которое потребители готовы приобрести при каждом возможном уровне цен.
 - Она дает такие комбинации объема выпуска и общего уровня цен в экономике, при которых товарный и денежный рынки находятся в равновесии.
 - Движение вдоль кривой спроса отражает изменение совокупного спроса в **зависимости от динамики общего уровня цен.**

-
- Наиболее простое выражение этой зависимости можно получить из уравнения количественной теории денег:

- $MV=PY$, отсюда

- $Y= MV/P,$

- где P -уровень цен в экономике, в данном случае -индекс цен;
- Y - реальный объем выпуска, на который предъявлен спрос;
- M -количество денег в экономике;
- V -скорость обращения денег.

-
- **Зависимость между уровнем цен и реальным объемом производства является обратной, или отрицательной.**
 - **Кривая совокупного спроса отклоняется вниз и вправо, т. е. так же, как кривая спроса на отдельный товар, но причины такого отклонения различны и определяются, прежде всего, тремя факторами.**

-
- **1. Эффект процентной ставки (эффект Кейнса)**
 - **выражается в том, что траектория кривой совокупного спроса определяется воздействием изменяющегося уровня цен на процентную ставку, а следовательно, на потребительские расходы и инвестиции.**
 - **Более высокий уровень цен увеличивает спрос на деньги. При неизменном объеме денежной массы увеличение спроса взвинчивает цену за пользование деньгами. Эта цена и есть процентная ставка.**
 - **При высоких процентных ставках предприятия и домохозяйства сокращают определенную часть расходов, т. е. быстро реагируют на изменения процентной ставки.**
 - **Вывод: более высокий уровень цен, увеличивая спрос на деньги и повышая процентную ставку, вызывает сокращение спроса на реальный объем национального продукта.**

□ 2. Эффект богатства или реальных кассовых остатков (эффект Пигу)

- При более высоком уровне цен реальная стоимость, или покупательная способность, накопленных финансовых активов — в частности, таких как срочные счета или облигации, находящихся у населения- уменьшится.
- В таком случае население реально станет беднее, и поэтому можно ожидать, что оно сократит свои расходы.
- И, наоборот, при снижении уровня цен реальная стоимость, или покупательная способность, материальных ценностей возрастет и расходы

-
- **3. Эффект импортных закупок (эффект Мандела-Флеминга).**
 - **заключается в том, что рост цен внутри страны при стабильных ценах на импорт приводит к сокращению экспорта.**
Следовательно, сокращается совокупный спрос в национальной экономике.
 - **И наоборот, сравнительное уменьшение уровня цен в стране способствует сокращению импорта и увеличению экспорта и тем самым увеличению совокупного спроса национальной экономики.**

□ **Неценовые факторы совокупного спроса - это такие факторы, при изменении которых происходит сдвиг кривой совокупного спроса вправо или влево .**

□ **Изменения в потребительских расходах:**

- а) благосостояние потребителя;
- б) ожидания потребителя;
- в) задолженность потребителя;
- г) налоги.

□ • **Изменения в инвестиционных расходах:**

- а) процентные ставки;
- б) ожидаемые прибыли от инвестиций;
- в) налоги с предприятий;
- г) технология;
- д) избыточные мощности.

□ • **Изменения в государственных расходах.**

□ • **Изменения в расходах па чистый объем экспорта**

□

□

□

□

-
- Таким образом, движение вдоль кривой совокупного спроса отражает изменение величины спроса: чем выше цена, тем ниже
 - (при прочих равных условиях) величина спроса и наоборот.
 - Сдвиг же кривой совокупного спроса вправо или влево отражает изменение спроса, происходящее под влиянием факторов, определяющих функцию спроса.

□

□

-
- **2 вопрос. Совокупное предложение (AS) — это общее количество товаров» услуг, которое может быть произведено и предложено в соответствии со сложившимся уровнем цен.**
 - Более высокие уровни цен создают стимулы для производства дополнительного количества товаров и предложения их для продажи. Более низкие уровни цен вызывают сокращение производства товаров.
 - **Совокупное предложение растет вместе с ростом национального продукта.**
 - **Кривая совокупного предложения** показывает, какой объем совокупного выпуска может быть предложен на рынок производителями при разных значениях общего уровня цен в экономике.

-
- - **Неценовые факторы совокупного предложения**
 - • **Изменение цен на ресурсы:**
 - а) наличие внутренних ресурсов (земля, трудовые ресурсы, капитал, предпринимательские способности);
 - б) цены на импортные ресурсы;
 - в) господство на рынке.
 - • **Изменение в производительности труда.**
 - • **Изменение правовых норм:**
 - а) налоги с предприятий и субсидии;
 - б) государственное регулирование.

-
- Когда один или несколько факторов изменяются, происходят изменения и в издержках на единицу продукции при данном уровне цен.
 - Уменьшение издержек на единицу продукции смещает кривую совокупного предложения вправо.
 - Увеличение издержек на единицу продукции смещает кривую совокупного предложения влево.

□

□

-
- **Форма кривой совокупного предложения интерпретируется по-разному в классической и кейнсианской школах.** Изменения величины совокупного предложения под влиянием одного и того же фактора, скажем, совокупного спроса, могут оказаться разными .
 - Это зависит от того, учитываем ли мы изменения предложения произошедшие за короткий промежуток времени или нас интересует долгосрочные последствия воздействия колебания совокупного спроса.

□

-
- **В краткосрочном периоде (до 2-3 лет) номинальные величины-цены, номинальная заработная плата, номинальная ставка процента - изменяются медленно. Реальные величины- объем выпуска, уровень занятости, реальная ставка процента- более подвижные.**
 - **В долгосрочном периоде наоборот, номинальные величины изменяются достаточно сильно, а реальные величины- крайне медленно, так что их рассматривают как постоянные величины.**

-
- **3 вопрос. Классическая модель описывает поведение экономики в долгосрочном периоде. Основы классической модели были заложены еще в XVIII веке, а ее положения развивали такие выдающиеся экономисты как А.Смит, Д.Рикардо, Ж.-Б.Сэй, Дж.-С.Милль, А.Маршалл, А.Пигу и др.**

□ **Основные положения классической модели следующие:**

- **1. Экономика делится на два *независимых* сектора: реальный и денежный, что в макроэкономике получило название принципа «*классической дихотомии*».**
- **Денежный сектор *не оказывает влияния на реальные показатели, а лишь фиксирует отклонение номинальных показателей от реальных.***
- **Поэтому в классической модели денежный рынок отсутствует, а реальный сектор состоит из трех рынков: рынка труда, рынка заемных средств и товарного рынка.**

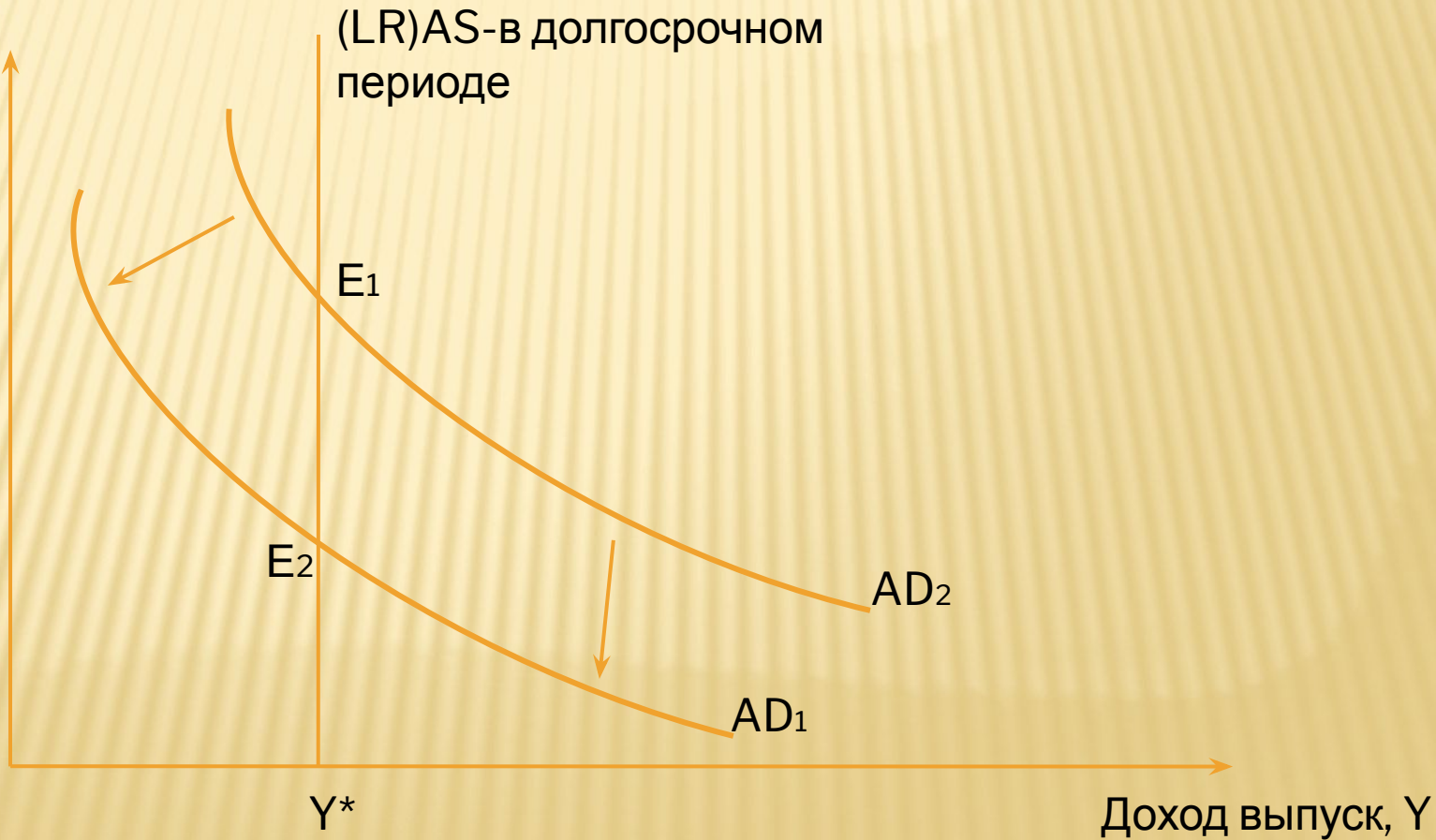
- **2. На всех реальных рынках совершенная конкуренция, что соответствовало экономической ситуации конца XVIII и всего XIX века.**

- **3. Поскольку на всех этих рынках действует совершенная конкуренция, то все цены (т.е. номинальные показатели) *гибкие (flexible)*.**
- **Это относится и к цене труда – номинальной ставке заработной платы; и к цене заемных средств – номинальной ставке процента; и к цене товаров.**
- **.**

-
- 4. Так как цены гибкие, то *равновесие* на рынках устанавливается и восстанавливается *автоматически*, действует выведенный А.Смитом принцип «невидимой руки» («invisible hand»).
 - 5. Основной проблемой в экономике является *ограниченность* ресурсов, поэтому все ресурсы используются полностью, и экономика всегда находится в состоянии *полной занятости* ресурсов.
 - 6. Ограниченность ресурсов делает главной в экономике проблему производства, т.е. проблему совокупного предложения.
 - Поэтому классическая модель – это модель, изучающая экономику со стороны совокупного предложения (модель «supply-side»). Основным рынком выступает ресурсный рынок, и, в первую очередь, рынок труда.

-
- Кривая совокупного предложения (LR)AS в этих условиях вертикальна на уровне выпуска в при полной занятости.
 - Сдвиги AS возможны лишь при изменении величины факторов производства или технологий.
 - Если такие изменения отсутствуют, то кривая AS фиксирована на уровне потенциального выпуска и любые колебания совокупного спроса отражаются лишь на уровне цен

Уровень цен,
P



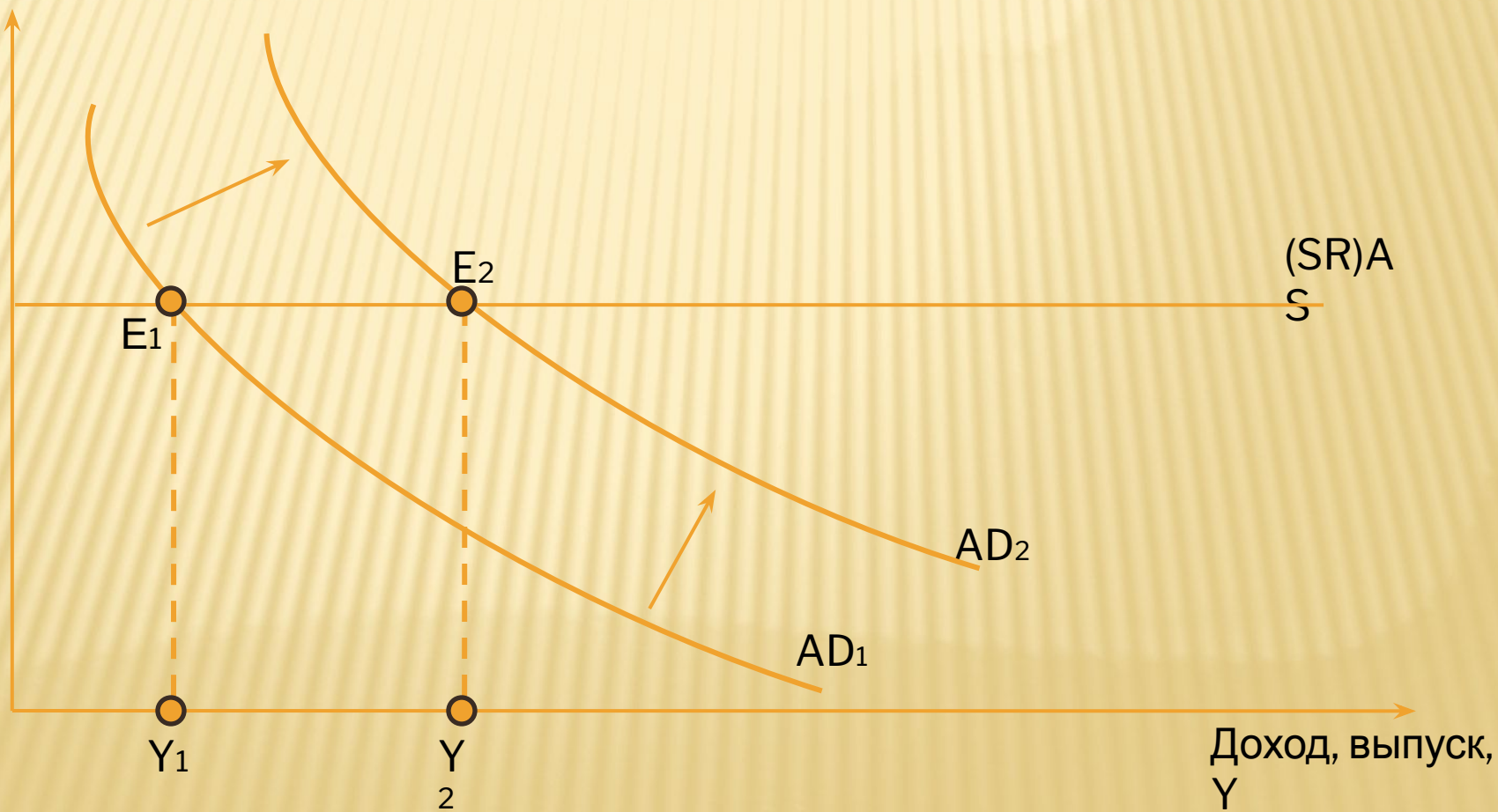
-
- Долгосрочная кривая совокупного предложения (LRAS) не зависит от уровня цен и расположена вертикально по отношению к естественному уровню производства. В свою очередь, естественный уровень производства в любой стране (Y_N) зависит от того, каким объемам трудовых ресурсов, капитала, природных богатств и уровнем технологии обладает экономика данной страны.

-
- **Главной экономической проблемой (в условиях неполной занятости ресурсов) становится проблема совокупного спроса, а не проблема совокупного предложения.**
 - Кейнсианская модель является моделью «*demand-side*», т.е. изучающей экономику со стороны совокупного спроса.
 - и представляет собой модель, описывающую поведение экономики в *краткосрочном периоде* (модель «*short-run*»).
 - **Кейнс не считал нужным заглядывать далеко в будущее, изучать поведение экономики в долгосрочном периоде, остроумно заметив: «В долгосрочном периоде мы все покойники» («*In long run we are all dead*»).**

-
- **Кривая AS** в кейнсианской модели **горизонтальна** (в крайнем случае, при жестких ценах, медленно реагирующих на изменения рынка, и номинальной заработной плате) **или имеет положительный наклон** (при жесткой заработной плате и относительно подвижных ценах)



Уровень цен,
P



(SR)A
S

E₁

E₂

AD₂

AD₁

Y₁

Y₂

Доход, выпуск,
Y

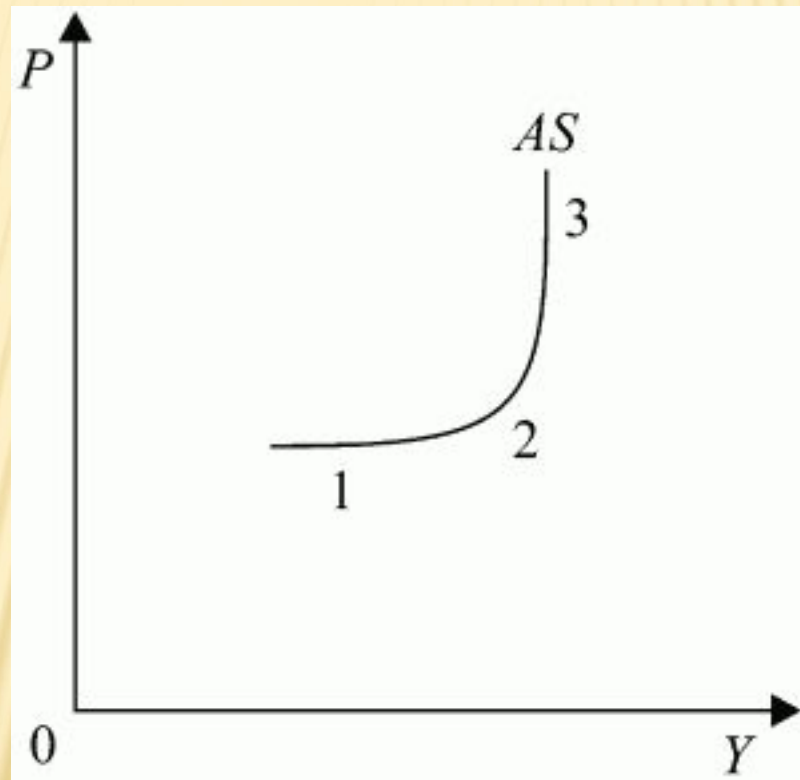
-
- Краткосрочная кривая совокупного предложения (SR)AS отклоняется вправо вверх (положительный наклон) и показывает, что объем национального производства может отклоняться от своего естественного уровня (т. Е) либо в сторону повышения (т. А), либо в сторону понижения (т. В). Это происходит из-за отсутствия симметричной т.е. полной информации, или по причине других несовершенств рынка.

-
- **Вывод:** Кривая совокупного предложения имеет три участка:
 - горизонтальный, или кейнсианский;
 - восходящий, или промежуточный;
 - вертикальный, или классический.

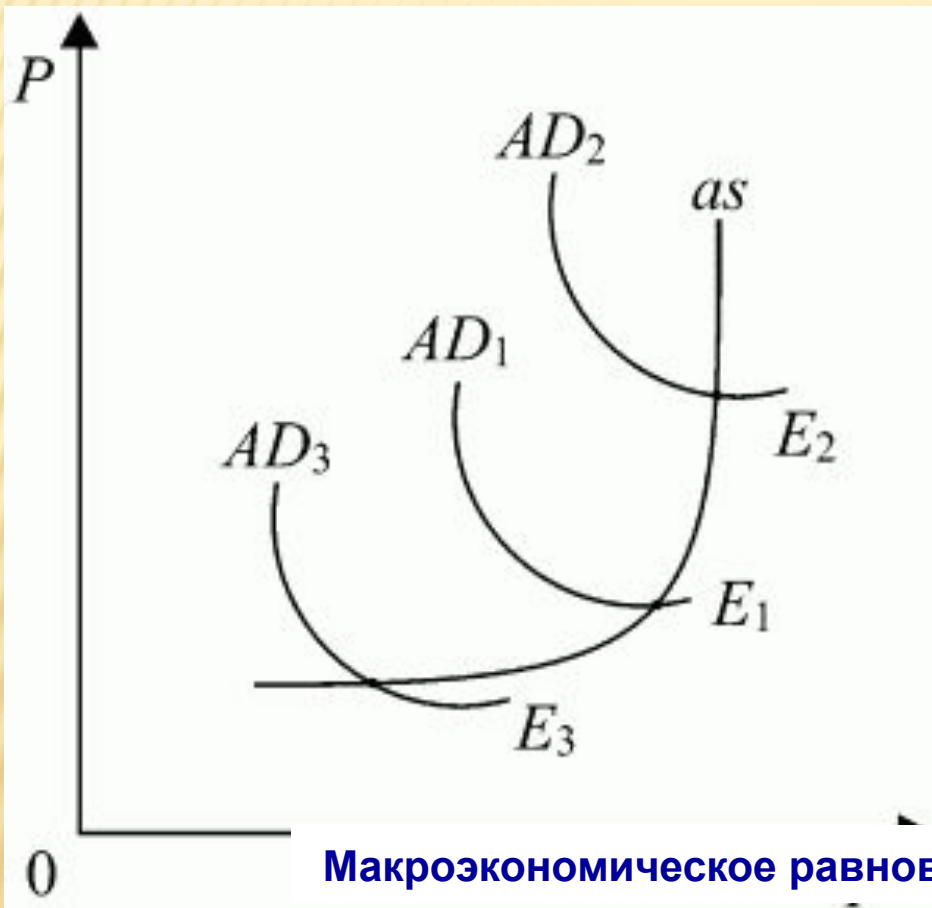
 - Первый участок кривой свидетельствует о том, что экономика находится в состоянии спада, кризиса: существует недогрузка производственных мощностей, фиксированный уровень цен и заработной платы, значительный уровень безработицы, т. е. экономика характеризуется наличием избыточных ресурсов, которые не задействованы.

-
- **Второй участок** характеризуется тем, что изменение реального объема производства соответственно вызывает изменение цен. На этом участке производства вовлекаются дополнительные ресурсы, притом менее эффективные, так как расширение производства предполагает, что некоторым фирмам придется использовать старое и менее эффективное оборудование, нанимать менее квалифицированных рабочих и т. д.

-
- **Третий участок кривой** отражает такое состояние экономики, при котором ее производственные возможности практически полностью использованы. Это выражается в полной занятости, максимальной загрузке производственных мощностей и, следовательно, в невозможности дальнейшего роста производства.



-
- **Состояние национальной экономики, при котором существует совокупная пропорциональность между: ресурсами и их использованием; производством и потреблением; материальными и финансовыми потоками, – характеризует общее (или макроэкономическое) экономическое равновесие (ОЭР). Другими словами, это оптимальная реализация совокупных экономических интересов в обществе.**

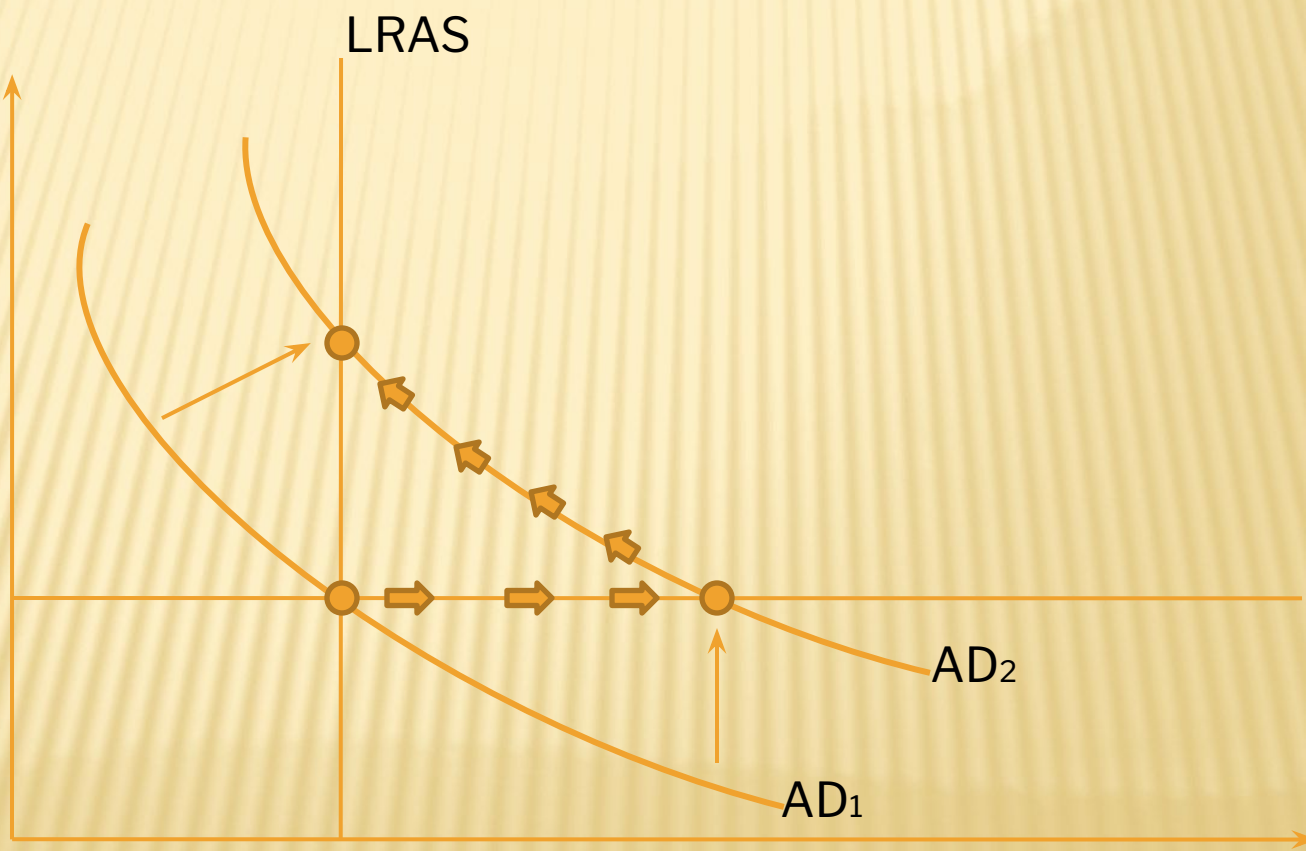


Макроэкономическое равновесие: модель AD – AS.

-
- На рисунке могут быть заданы множество кривых совокупного спроса AD и предложения AS и точка E , фиксирующая состояние общего экономического равновесия («крест Кейнса»).

-
- **Пересечение кривых определяет равновесный объем выпуска и уровень цен в экономике.**
 - При нарушении равновесия в экономике , близкой к полной занятости , например, в результате изменения совокупного спроса, вслед за реакцией и установлением краткосрочного равновесия продолжается движение к состоянию устойчивого долгосрочного равновесия

Уровень цен,
P



LRAS

Y^*

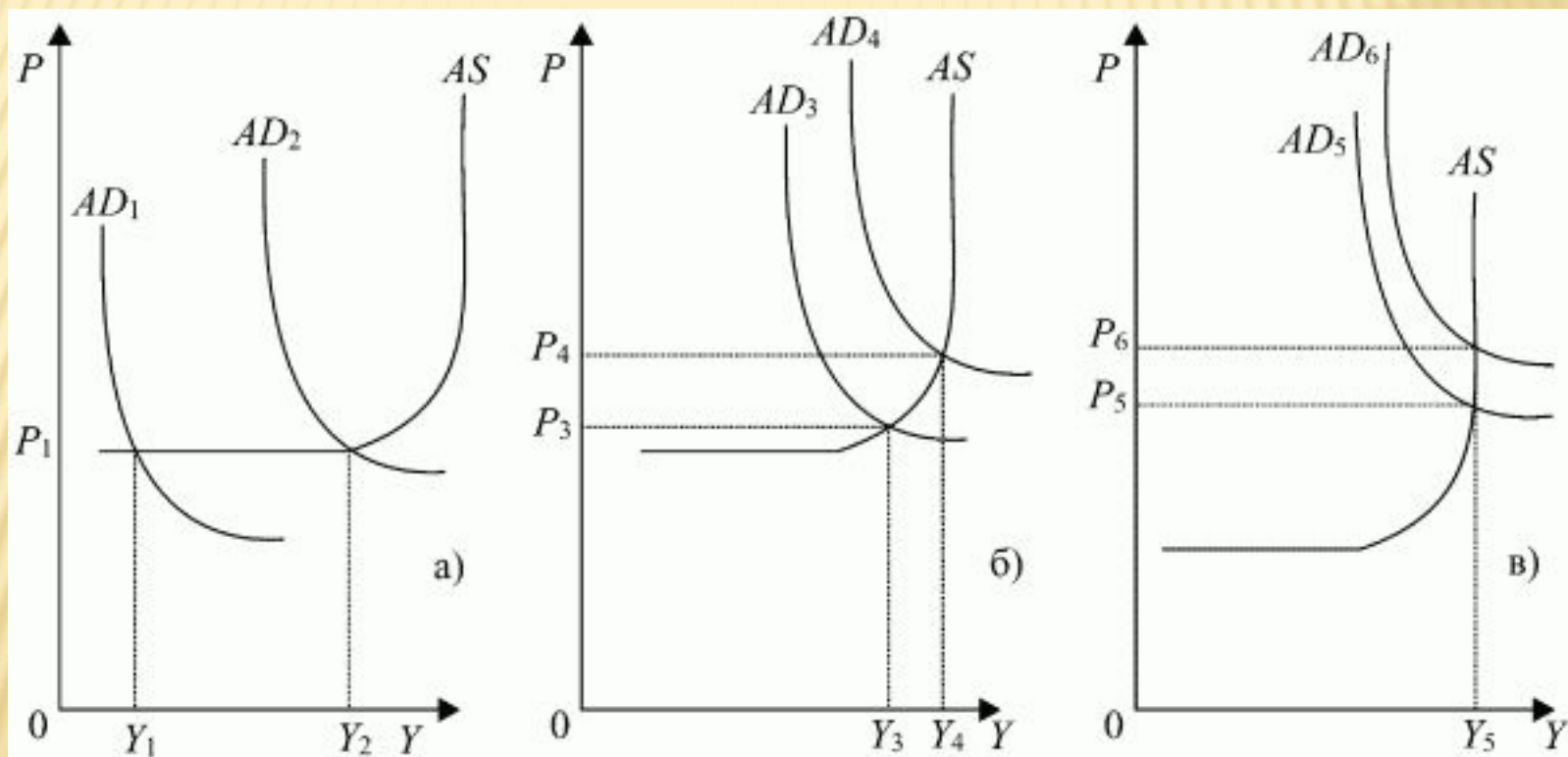
AD₂

AD₁

Доход выпуск,
Y

-
- Эмпирические факты подтверждают, что независимо от причин, вызвавших изменение совокупного спроса, в долгосрочном периоде экономика возвращается путем саморегуляции к уровню потенциала, заданного имеющимся количеством факторов производства и технологий.

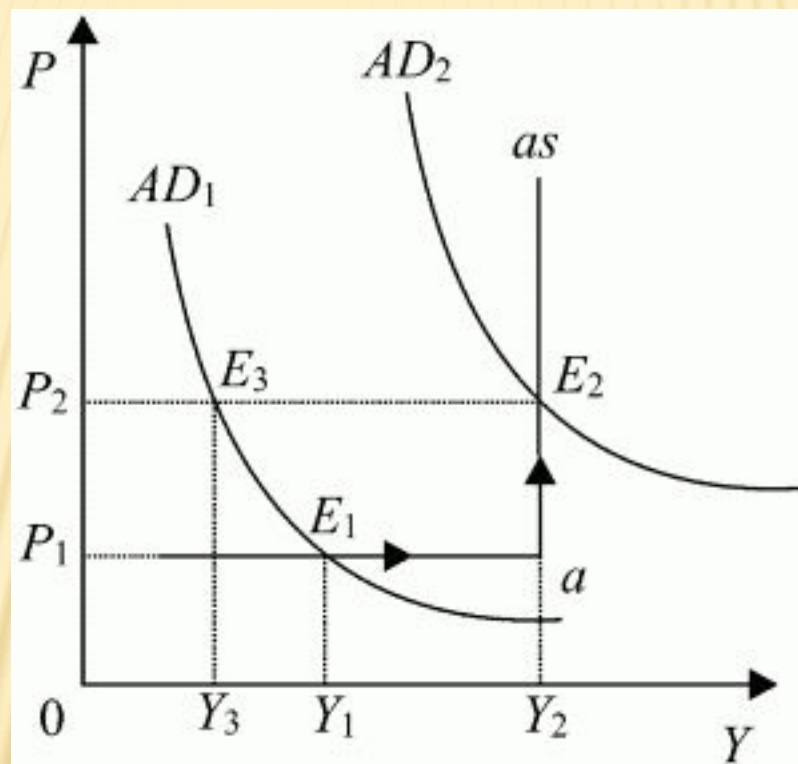
ПОСЛЕДСТВИЯ УВЕЛИЧЕНИЯ СОВОКУПНОГО СПРОСА



-
- Если кривые совокупного спроса и совокупного предложения пересекаются на **горизонтальном участке**, то возможно решить задачу роста реального объема производства при сохранении равновесного состояния за счет стимулирования совокупного спроса.
 - **На промежуточном** участке можно увеличивать совокупный спрос, но при этом будет наблюдаться рост цен.
 - Любые попытки **стимулировать совокупный спрос на вертикальном участке** приведет исключительно к росту цен.

-
- При обратном смещении кривой совокупного спроса происходит так называемый *эффект храповика* («храповик» – это механизм, который позволяет крутить колесо вперед, но не назад). Суть его заключается в том, что цены легко повышаются, но не проявляют тенденции к снижению при уменьшении совокупного спроса.

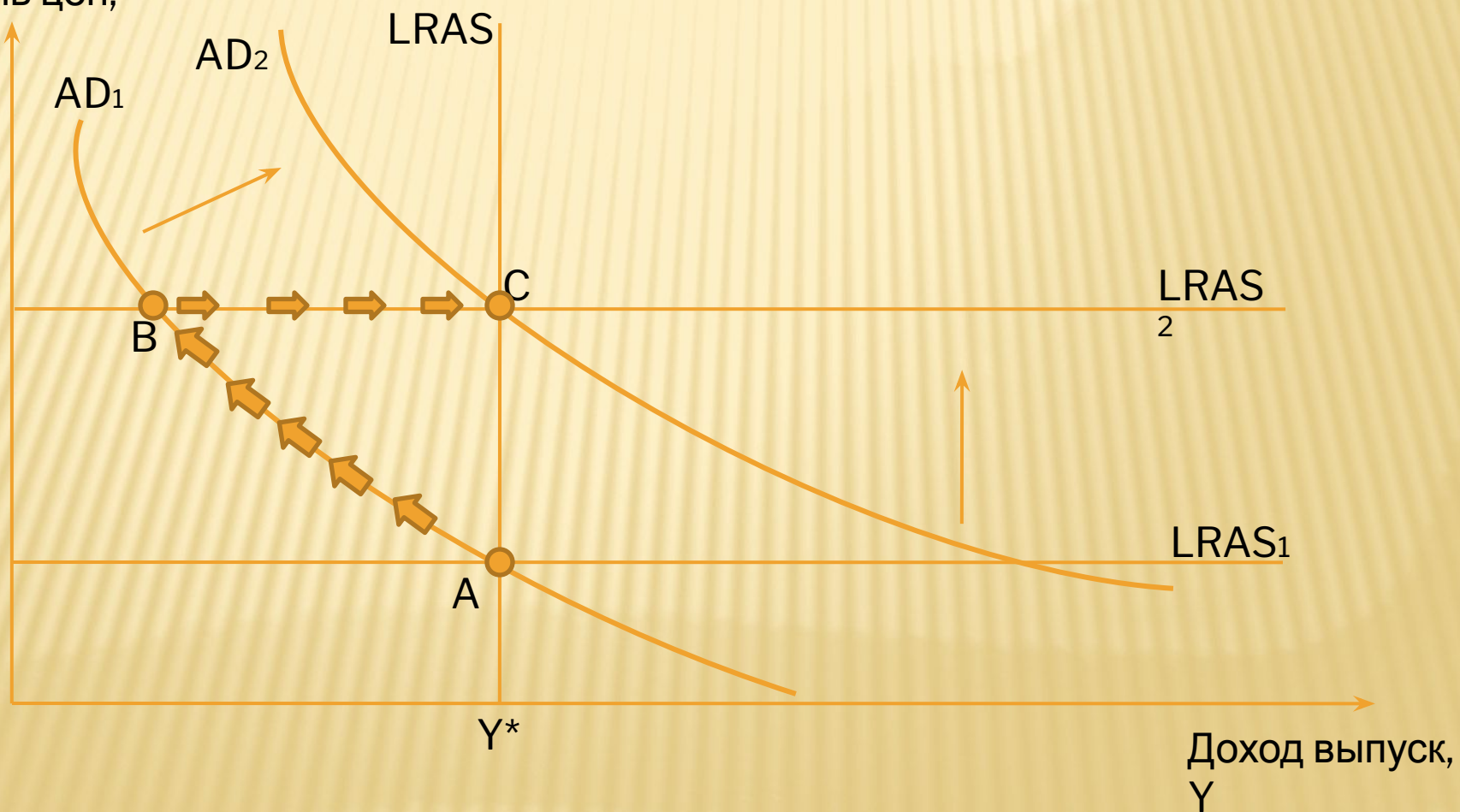
ЭФФЕКТ ХРАПОВИКА



-
- Резкое изменение совокупного спроса и предложения – шоки - приводят к отклонению объема выпуска и занятости от потенциального уровня.
 - Шоки со стороны спроса - вследствие резкого изменения предложения денег, колебаний инвестиционного спроса.
 - Шоки предложения связаны с резкими скачками цен на ресурсы (например, нефтяной шок), стихийными бедствиями.

-
- С помощью модели AD-AS можно оценить воздействие шоков на экономику, а также последствия стабилизационной политики государства, направленной на восстановление равновесия.
 - Например, негативный шок предложения (рост цен на нефть) вызывает рост общего уровня цен и падение объема выпуска:

Уровень цен,
P



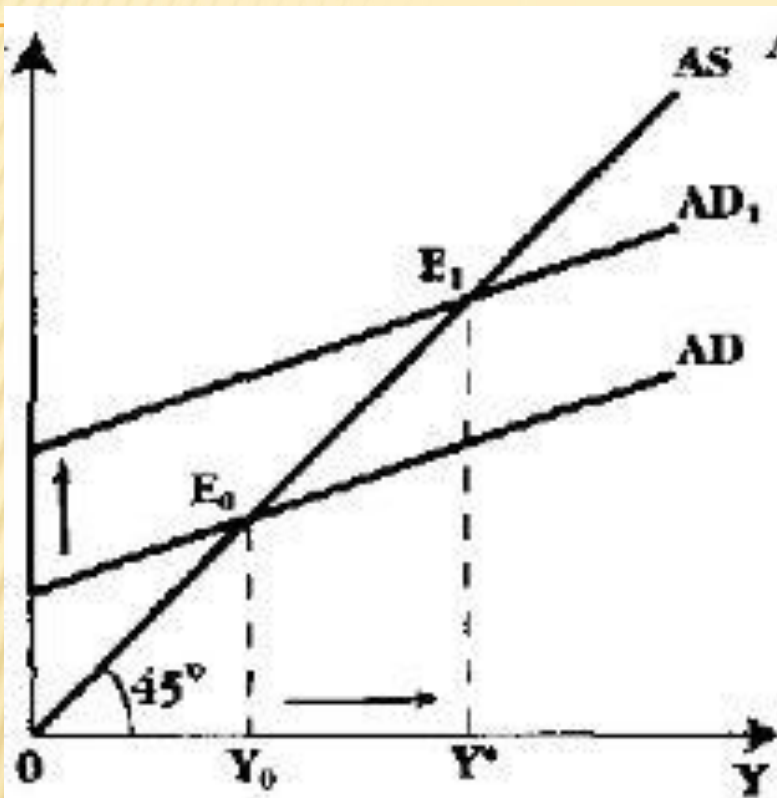
Y^*

LRAS₂

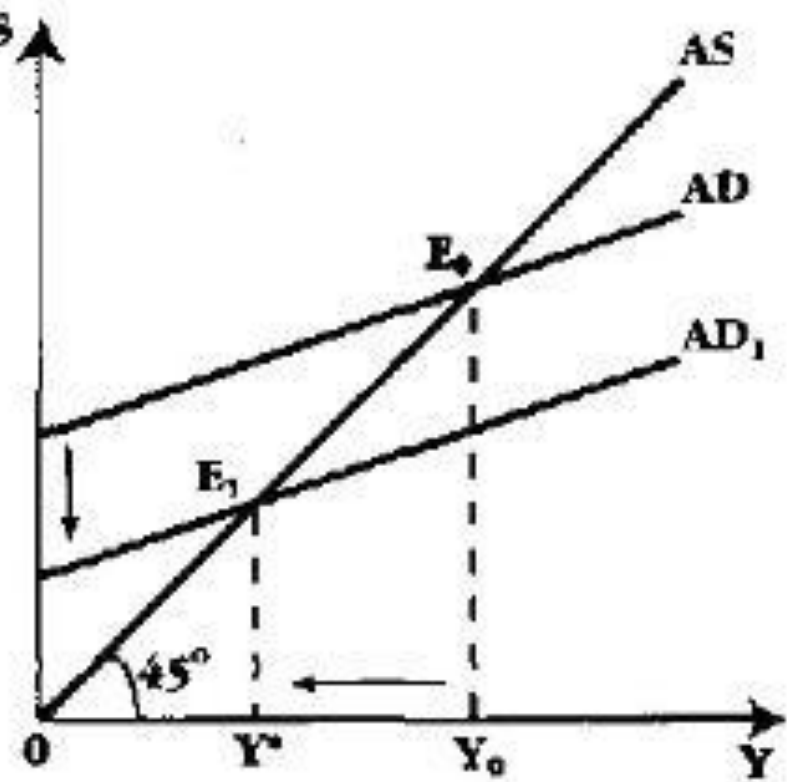
LRAS₁

Доход выпуск,
Y

-
- **4 вопрос. Стабилизационная политика государства - это комплекс мероприятий макроэкономической политики, направленных на стабилизацию экономики на уровне полной занятости, или потенциального выпуска.**
 - **Рецептов государственного вмешательства в экономику в условиях макроэкономической нестабильности достаточно много. Однако общие принципы воздействия на уровень деловой активности сводятся к следующим положениям: в условиях спадов правительство должно проводить стимулирующую политику, а в условиях подъема - сдерживающую макроэкономическую политику, стремясь не допустить сильного «перегрева» экономики (инфляционного разрыва).**
 - **Другими словами, государство должно сглаживать амплитуду колебаний фактического ВВП вокруг линии тренда**



а) фаза кризиса



б) фаза подъема

Воздействие государства на совокупный спрос