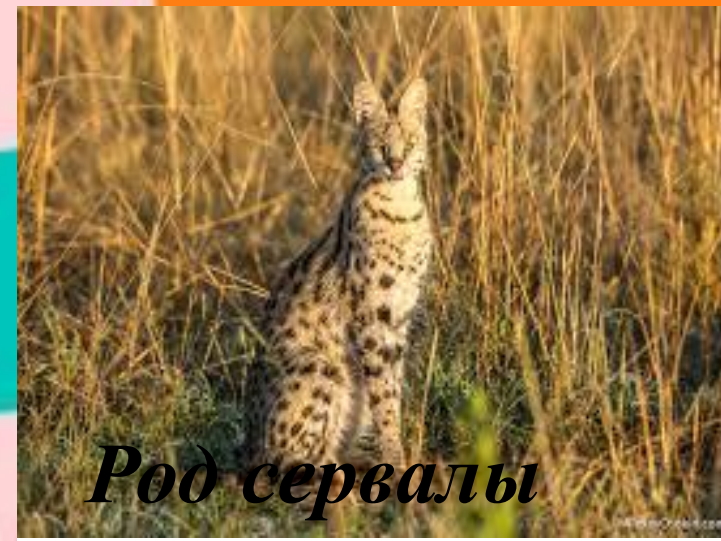
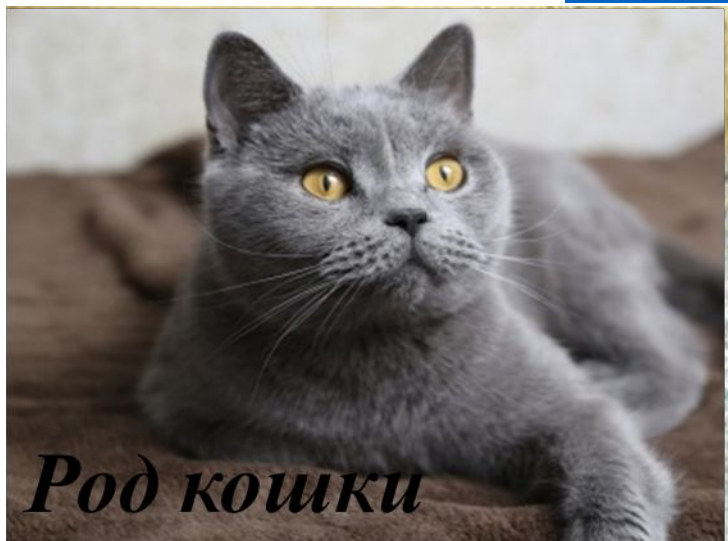
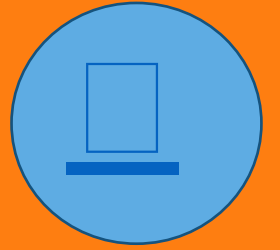


# Семейство кошачьих



# Род Кошки



**Кошки** — род хищных млекопитающих из семейства кошачьих. В устаревших систематиках к нему причисляли всех представителей малых кошек, однако в современной классификации непосредственно к кошкам относятся лишь некоторые малые виды, обитающие в Евразии и Африке, из которых наиболее известной является произошедшая от лесной кошки домашняя кошка.

К роду кошек относятся виды:

- китайская кошка
- камышовая кошка
- манул
- барханная кошка
- черноногая кошка
- лесная кошка





# Род Тигровые кошки



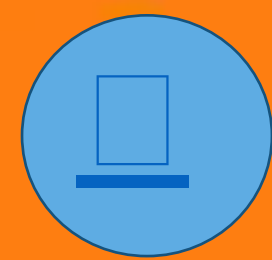
**Южноамериканские кошки** — род хищных млекопитающих из семейства кошачьих. Научное название *Leopardus* не связано с видом леопард. Шерсть как правило серого или желтовато-бурого цвета, усеянная чёрными пятнами. Все представители тигровых кошек обитают в Новом Свете. К группе относятся следующие виды:

- Андская кошка
- Кошка Жоффруа
- Чилийская кошка
- Длиннохвостая кошка
- Онцилла





# Род Сервалы



**Серва́л**, или **кустарниковая кошка** — хищное млекопитающее семейства кошачьих.

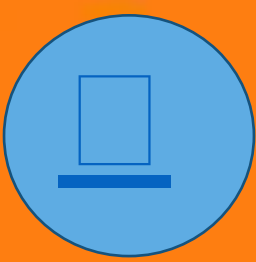
Сервал — стройная, длинноногая кошка средних размеров. Длина его тела 90—135 см, высота в плечах до 40—65 см; весит сервал 8—18 кг. Сервал обладает самыми высокими лапами и большими ушами (относительно размеров тела) среди кошачьих. Голова у него миниатюрная; хвост относительно короткий — 30—45 см. По ряду морфологических особенностей сервал считается близким сородичем рысей и каракала, хотя окраской он больше всего напоминает гепарда — тёмные пятна и полосы на желтовато-сером фоне.

Грудь, живот и морда у него белые. Уши с





# Род пантеры



**Пантёры** — род крупных животных в семействе кошачьих, состоит из четырёх ныне живущих общеизвестных видов: тигр, лев, леопард и ягуар, а также ряда ископаемых таксонов.

Размеры представителей рода крупные и очень крупные. К роду относится крупнейший представитель всего семейства кошачьих — амурский подвид тигра. Туловище вытянутое, иногда сильно. Крестцовая область не высокая, а линия спины не поднимается сзади, как у малых кошек, а идёт прямо. Высота в плечах (в холке) больше, чем в области крестца, при этом линия спины немного поката сзади. Хвост обычно длинный, на него приходится не менее половины длины тела, у некоторых видов немного больше. Голова относительно крупная или крупная, несколько вытянутая, с удлинённой лицевой частью. Уши маленькие, короткие, с закруглённой верхушкой. Бескостенки на кончике.





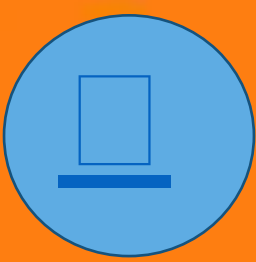
# Род Дымчатые леопарды

**Дымчатые леопарды** — род семейства кошачьих. Распространён в юго-восточной Азии. Помимо названия дымчатый леопард встречается неправильное пятнистый леопард. Ранее считалось, что он состоит из единственного вида — дымчатого леопарда, но в 2006—2008 годах были проведены исследования, позволившие выделить новый вид — борнейский дымчатый леопард.





# Род Каракалы



**Карака́лы или степная рысь** — хищное млекопитающее семейства кошачьих. Долгое время каракала относили к рысям, на которых он похож внешне, однако из-за ряда генетических особенностей его выделили в отдельный род. Ранее считалось, что это монотипный род, состоящий только из вида каракал. Однако генетический анализ показал, что каракал, африканская золотая кошка и сервал генетически тесно связаны и произошли от общего предка около 5,4 миллионов лет назад. Поэтому было предложено объединить всех их в род *Caracal*



