



ОАО «РЖД». РОССИЙСКИЕ ЖЕЛЕЗНЫЕ ДОРОГИ»

Подготовил:

студент 4 курса

факультета социологии и управления

Политиков Максим



**Российские
железные дороги**

ОАО «РЖД» — российская государственная вертикально интегрированная, централизованная компания, владелец инфраструктуры общего пользования, значительной части подвижного состава и важнейший оператор российской сети железных дорог. По состоянию на 2012 год, входила в тройку крупнейших транспортных компаний мира. Образовано на базе Министерства путей сообщения РФ.

История

ОАО «РЖД» создано 18 сентября 2003 года постановлением Правительства Российской Федерации № 585. 1 октября 2003 года РЖД приняло от Министерства путей сообщения Российской Федерации (МПС) функции управления железнодорожным транспортом. РЖД получило 987 предприятий (95 % по стоимости активов ведомства), составлявших систему МПС. Технология перевозок, структура и иерархия управления железных дорог при передаче не изменились.



Собственники и руководство

Единственным акционером общества является Российская Федерация. От её имени полномочия акционера осуществляются Правительством Российской Федерации. Оно утверждает в должности президента общества, ежегодно формирует совет директоров и утверждает годовые отчёты.

Президент ОАО «Российские железные дороги» с 20 августа 2015 года - Олег Валентинович Белозёров — российский государственный деятель и управленец.



Деятельность

Основные направления коммерческой деятельности компании — грузовые и пассажирские перевозки. Доля РЖД в грузообороте транспортной системы РФ составляет около 42 %, в пассажирообороте — около 33 %.

ОАО «РЖД» владеет 99 % железнодорожных магистралей в России общей протяжённостью 85 тыс. км (исключение составляют ряд железных дорог, управляемых частными компаниями, например, Норильская железная дорога и др.), станциями и вокзалами, депо и диспетчерскими системами.

РЖД — крупнейший работодатель России. В 2013 году занятыми в РЖД числилось 880 тыс. человек.



Инфраструктура

По состоянию на 31 декабря 2009 года, общая эксплуатационная длина составила 85 281 км, на сети железных дорог эксплуатируется 166 975 стрелок, 138 тоннелей и 30 727 мостов.

Протяжённость линий, оборудованных автоблокировкой и диспетчерской централизацией, составляет 62 055 км, или 72,9 %. Устройства железнодорожной автоматики и телемеханики на сети железных дорог России обслуживают 203 дистанции сигнализации, централизации и блокировки и 1 технический центр автоматики и телемеханики.

Ежегодно компания ремонтирует примерно по 10 000 км пути. В 2016 году запланировано 5300 км. Уровень износа инфраструктуры на конец 2014 года составляет 86 %.



Миссия компании

Миссия компании заключается в эффективном развитии конкурентоспособного на российском и мировом рынках транспортного бизнеса, ядром которого является эффективное выполнение задач национального железнодорожного перевозчика грузов и пассажиров и владельца железнодорожной инфраструктуры общего пользования.



Внутренняя среда

Внутренняя среда включает: цели организации; структуру организации; людей, работающих в организации; используемые технологии; культуру.

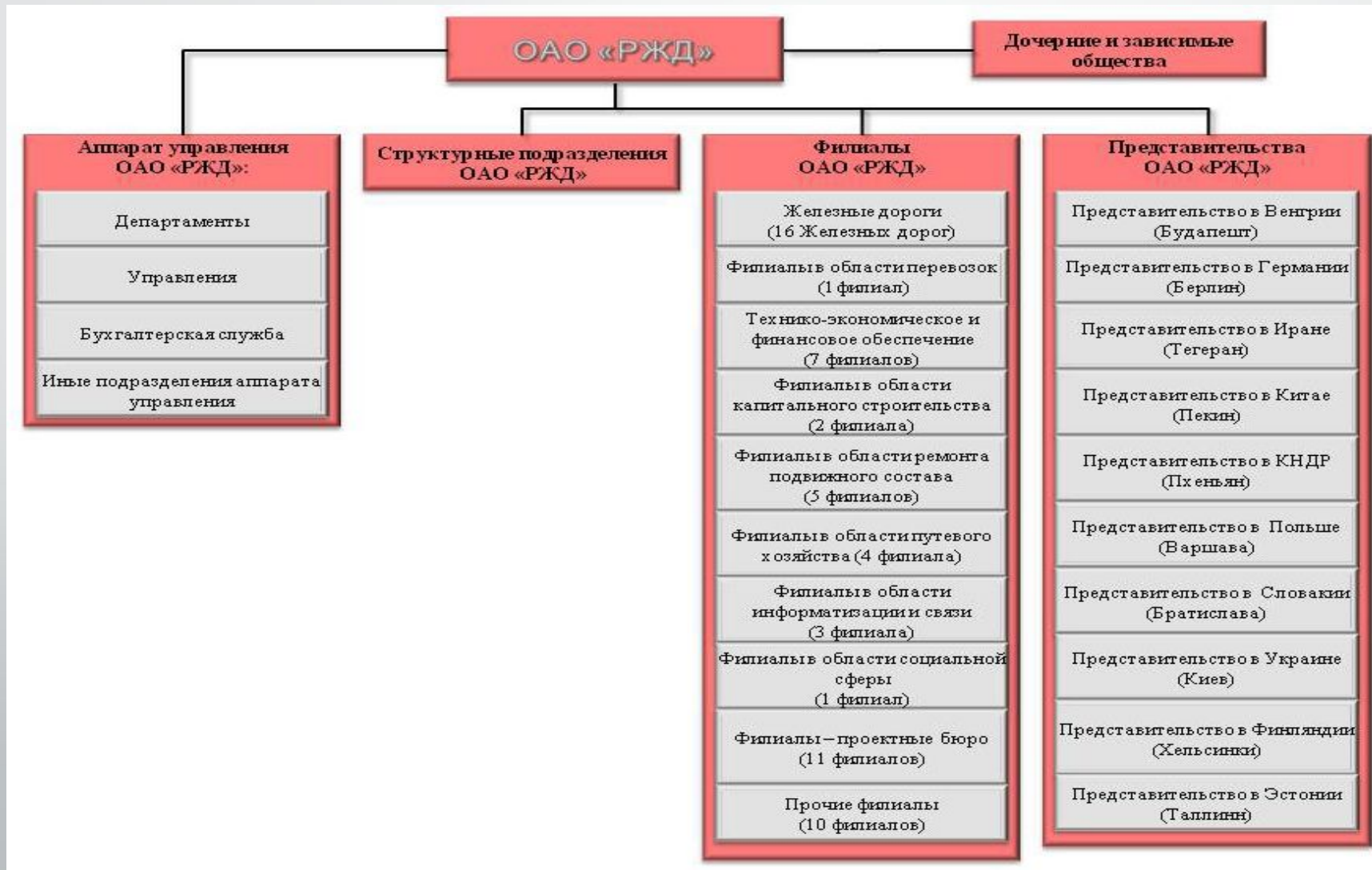
Внутренняя среда включает факторы:

- **социальные;**
- **организационные;**
- **информационные;**
- **производственно-технические;**
- **экономические.**



Структура

Линейно-функциональная ОСУ обеспечивает такое разделение управленческого труда, при котором линейные звенья управления призваны командовать, а функциональные - консультировать, помогать в разработке конкретных вопросов и подготовке соответствующих решений, программ, планов.



Цели

Главные цели деятельности общества - обеспечение потребностей государства, юридических и физических лиц в железнодорожных перевозках, работах и услугах, оказываемых железнодорожным транспортом, а также извлечение прибыли.

Стратегические цели компании:

- **увеличение масштаба транспортного бизнеса;**
- **повышение производственно-экономической эффективности;**
- **повышение качества работы и безопасности перевозок;**
- **глубокая интеграция в евро-азиатскую транспортную систему;**
- **повышение финансовой устойчивости и эффективности.**



Корпоративная культура

Основными принципами корпоративной культуры Компании являются:

- **высокий корпоративный дух работников Компании и постоянная работа по его укреплению;**
- **соблюдение работниками Компании этических норм корпоративного поведения;**
- **соблюдение норм деловой этики в Компании;**
- **формирование и поддержание позитивного имиджа Компании; -
формирование и развитие корпоративного стиля Компании.**

Корпоративная культура - это постановка и ведение дела на предприятии, комплекс взаимоотношений между работодателем и персоналом внутри организации, предприятием и внешней средой. Прежде всего это:

- **централизованное управление технологическим процессом перевозок;**
- **планируемая карьера управленческого работника;**
- **экономический фактор устойчивости системы;**
- **активная социальная политика, в том числе в области оздоровления работников (медицинские учреждения, дома и базы отдыха, профилактории);**
- **традиции взаимной поддержки и взаимной выручки, сильная профессиональная организация, высокая ответственность кадров за результаты работы, и прежде всего, за безопасность движения, психологическая устойчивость и др. Имеются также ведомственная форма одежды как знак принадлежности к единой организации, торговые марки на отдельные виды продукции (ЦФТО, фирменные названия поездов).**

Технологии

Технологическая платформа "Высокоскоростной интеллектуальный железнодорожный транспорт" образована в 2011 году, ее инициатором и координатором является ОАО "РЖД". Технологическая платформа объединяет организации и предприятия различной отраслевой принадлежности и организационно-правовой формы: высшие учебные заведения, научные организации, проектно-конструкторские бюро.

Целью платформы является развитие высокоскоростного железнодорожного транспорта и создание нового вида грузового колесного транспорта, основанного на принципе магнитной левитации.



Управление персоналом

Единая кадровая политика Компании проводится в соответствии со Стратегией развития кадрового потенциала ОАО "РЖД" и направлена на повышение эффективности деятельности и вовлеченности персонала в реализацию корпоративных задач.

В 2015 году были реализованы внутренние коммуникационные программы и мероприятия по следующим ключевым направлениям:

- коммуникационная поддержка внедрения новой системы управления холдинга "РЖД";**
- разъяснение преимуществ нового Коллективного договора ОАО "РЖД";**
- поддержка внедрения новой системы корпоративных компетенций;**
- информационное сопровождение новой системы мотивации персонала в ОАО "РЖД".**

Мотивация трудовой деятельности

В Компании действует единая система премирования, направленная на повышение материальной заинтересованности работников в достижении установленных индивидуальных и коллективных ключевых задач, отражающих результаты деятельности Компании.

Среднемесячная заработная плата работников ОАО "РЖД", занятых на перевозках, за 2011 год возросла на 13,8% и составила 33 485 руб. (2010 год – 29 432 руб.). В реальном исчислении (с учетом инфляции) заработная плата возросла на 5,0%.

В Компании выплачивается вознаграждение за обеспечение безопасности движения. В 2011 году по итогам работы за 2010 год поощрены 95,8 тысяч работников ведущих должностей и профессий, непосредственно обеспечивающих безопасность движения поездов.

В целях мотивации продолжительной работы на транспорте производятся выплаты вознаграждения за преданность Компании.

ОАО "РЖД" обеспечивает выполнение обязательств коллективного договора, в том числе в сфере оплаты труда: заработная плата индексируется в соответствии с индексом потребительских цен на товары и услуги; работникам Компании, членам их семей обеспечивается целый ряд дополнительных компенсаций и льгот в сфере трудовых отношений, улучшения условий труда.

Коммуникации

На дороге и в компании «РЖД» достаточно широко развиты каналы внутрикорпоративных коммуникаций. Это корпоративная пресса, информационные стенды, почтовые ящики, корпоративные сайты. В разряд внутрикорпоративного общения также входят проведение различных мероприятий и встречи с коллективами.

Система средств внутренних коммуникаций имеет огромное значение для компании в целом, поскольку деловое общение, обмен мнениями нацеливают коллектив на достижение результата.



Внешняя среда

Выделим две составляющие внешней среды, по-разному влияющие на организацию:

- макросреда - совокупность институтов и отношений, охватывающих существующую в обществе социально-экономическую систему с соответствующей политической надстройкой (политическим режимом)**
- микросреда - совокупность институтов и отношений, составляющих основу социально-антропологической структуры общества.**

Участники внешней среды ОАО «РЖД»:

- **потребители, клиенты - лица, пользующиеся услугами компании или покупающие у нее какую-либо продукцию; они могут быть прямыми, косвенными и потенциальными;**
- **поставщики и другие партнеры по бизнесу - участники какой-либо совместной с организацией деятельности, которая может реализовываться в форме договора на поставку природных и материальных ресурсов, партнерства, аренды, подряда, договора и других сделок;**
- **финансово-кредитные учреждения и другие организации инфраструктуры - организации, обеспечивающие извне бесперебойную работу компании, непосредственно участвующие в ее финансовом цикле, и т.д.;**
- **конкуренты - обязательный элемент рыночной экономики, могут быть добросовестными, агрессивными и выжидающими;**
- **контролирующие организации -- государственные и муниципальные органы, осуществляющие надзор за деятельностью компании: санитарные, налоговые и другие инспекции; пенсионные, социальные и другие фонды; различные комиссии;**
- **внешние заинтересованные лица - лица, заинтересованные в процветании компании, исходя из своих личных или корпоративных интересов; юридические: крупные акционеры, материнские, дочерние и зависимые компании; физические: мелкие держатели ценных бумаг; члены семей работников компании и др.;**
- **общественность - союзы, партии, общества, объединения, формирующие общественное мнение, отношение в сознании населения к компании и ее продукции;**

Текущая рыночная ситуация

Текущую рыночную ситуацию можно охарактеризовать следующим образом:

- - рост российской экономики ежегодно увеличивает спрос на перевозки;
- - доля рынка, регулируемого государственными тарифами снижается;
- - современные стандарты перевозок требуют большей безопасности, качества, скорости;
- - имеются уникальные возможности развития новых транспортных коридоров;
- - нарастает конкуренция с альтернативными видами транспорта (70% железных дорог дублируются автомагистралями);
- - усиливается конкуренция с независимыми перевозчиками: 1/3 вагонного парка в собственности независимых компаний; 21% перевозок осуществляется независимыми компаниями;
- - высокий уровень износа основных средств компании.

Социальная ответственность

Корпоративная социальная ответственность как основополагающий принцип корпоративного управления ОАО «РЖД» играет важнейшую роль на всех этапах подготовки и принятия управленческих решений, является важным фактором динамичного развития компании. В компании сформирована развитая корпоративная база в области социальной ответственности. Ее элементы – это социальная поддержка персонала, развитие кадрового потенциала и мотивации персонала, система здравоохранения и охраны труда, негосударственное пенсионное обеспечение и забота о ветеранах, жилищная политика, развитие физической культуры и спорта, благотворительная и спонсорская деятельность, молодежная политика, взаимодействие с профсоюзными организациями. Действующая корпоративная нормативная база и практика социальной ответственности включает бесплатное медицинское обслуживание, непрерывную систему подготовки и переподготовки кадров, негосударственное пенсионное обеспечение, выплаты уходящим на пенсию, бесплатный проезд железнодорожным транспортом, особые условия при оформлении ипотеки



Российские
железные дороги

Выводы:

Таким образом, подводя итог, можно сделать вывод о том, что ОАО «РЖД» является российской естественной закрытой государственной монополией. ОАО «РЖД» —вертикально интегрированная, централизованная компания, владелец инфраструктуры общего пользования, значительной части подвижного состава и важнейший оператор российской сети железных дорог.



Спасибо за внимание!

