



Объемнопланировочные решения деревянных малоэтажных домов

Автор: канд.техн.наук, доцент каф. ДОП Волдаев
М.Н.

Общие

При разработке или подборе проектов домов учитывают **сведения**

- Соответствие стиля и внешнего облика строения современным и перспективным направлениям в архитектуре
- Оптимальность конструкций, габаритов, структурной основы и функциональности наполнения объекта (план помещений)
- Уровень технологичности строительства и эффективности промышленного производства комплектных деревянных домов



Архитектурные и объемно-планировочные решения отражены в проектной и рабочей документации

ПРОЕКТНАЯ ДОКУМЕНТАЦИЯ

Постановление Правительства РФ от 16.02.2008 N 87 (ред. от 08.09.2017) "О составе разделов проектной документации и требованиях к их содержанию"



Архитектурные и объемно-планировочные решения отражены в проектной и рабочей документации

РАБОЧАЯ ДОКУМЕНТАЦИЯ

ГОСТ Р 21.1101-2013 «Система проектной документации для строительства (СПДС). Основные требования к проектной и рабочей документации (с Поправкой)»

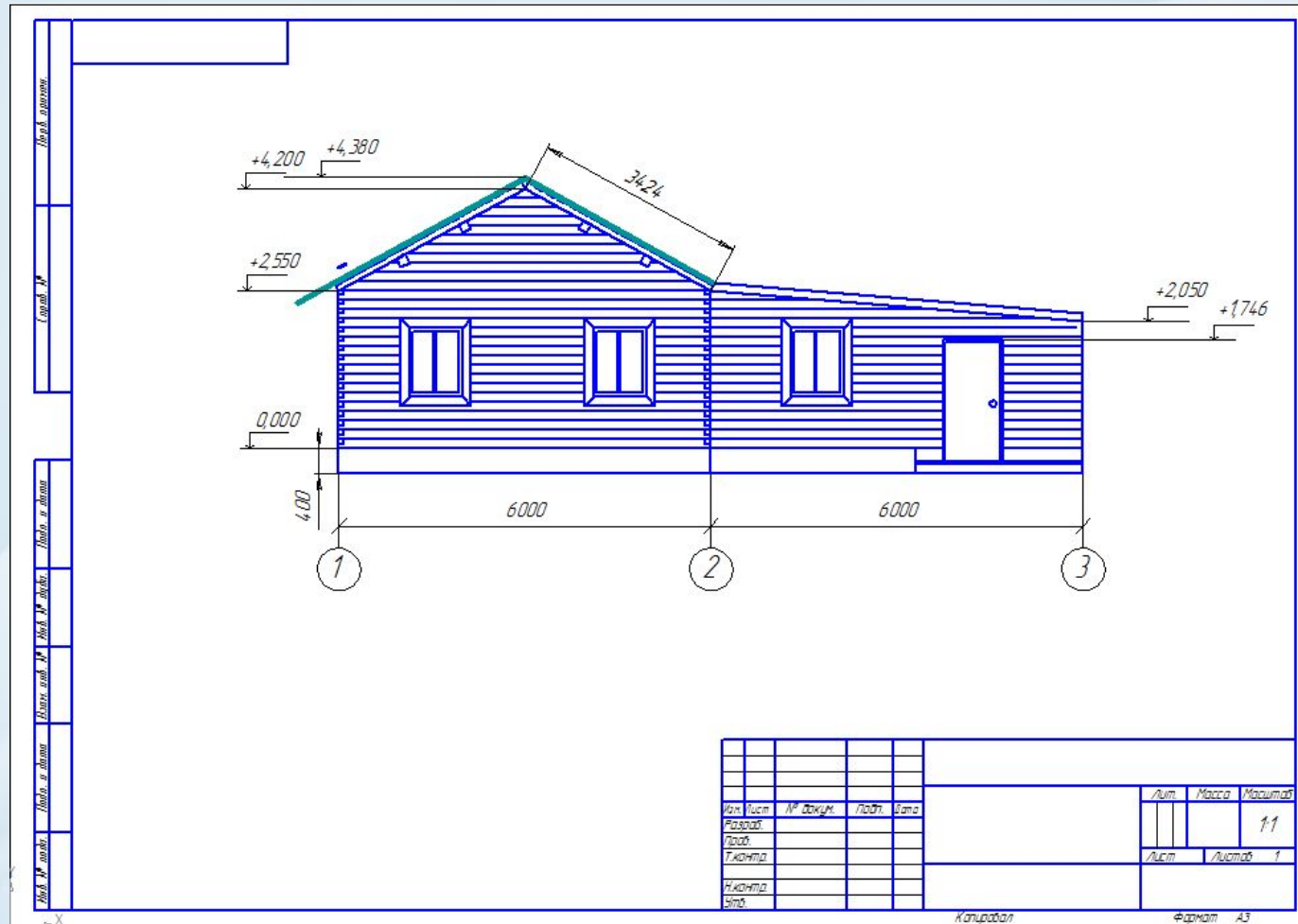
ГОСТ 21.501-2011 «Правила выполнения рабочей документации архитектурных и конструктивных решений»



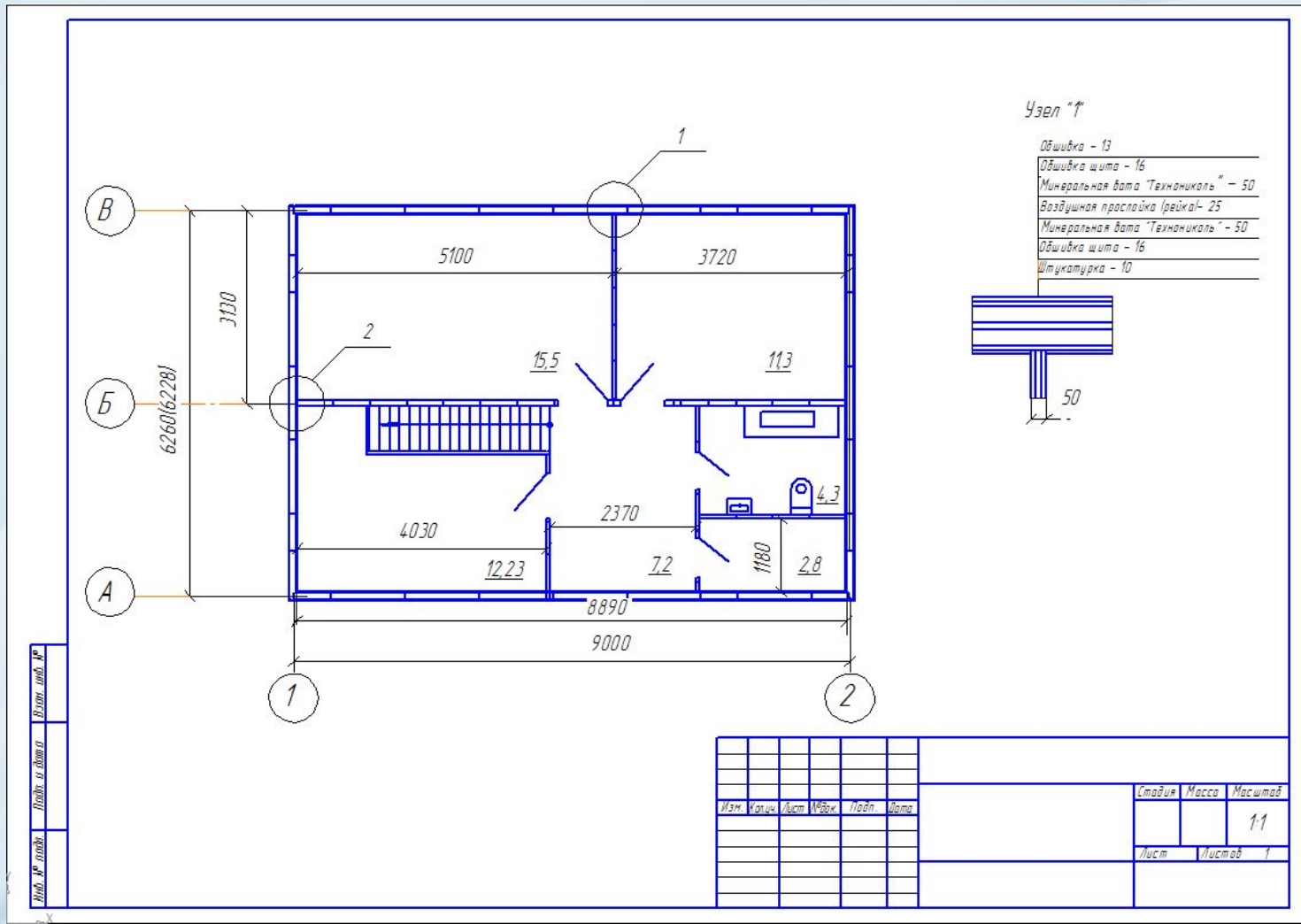
ГОСТ 21.501-2011 «Правила выполнения рабочей документации архитектурных и конструктивных решений»

Основной комплект рабочих чертежей марки АР включают:

- общие данные по рабочим чертежам;
- планы этажей, в том числе подвала, технического подполья, технического этажа и чердака;
- разрезы;
- фасады;
- планы полов (при необходимости);
- план кровли (крыши);
- схемы расположения элементов сборных перегородок*;
- схемы расположения элементов заполнения оконных и других проемов*;
- выносные элементы (узлы, фрагменты);
- спецификации к схемам расположения.



Пример фасада деревянного стандартного дома



Пример этажа деревянного стандартного дома

Рекомендуемые площади помещений

Название помещения	Площадь помещения, м ² , при количестве жилых комнат				
	2	3	4	5	6
Общая комната	18,0	18,0	18,0	20,0	20,0
Первая спальня	14,0	14,0	14,0	14,0	14,0
Вторая »	–	12,0	12,0	12,0	12,0
Третья »	–	–	10,0	10,0	10,0
Четвертая »	–	–	–	8,0	8,0
Пятая »	–	–	–	–	8,0
Кухня-столовая	8,0	9,0	10,8	11,0	12,0
Уборная с умывальником	1,5	1,5	1,5	1,5	1,5
Ванная с умывальником	3,0	3,0	3,0	–	–
Совмещенный санузел	–	–	–	4,0	4,0
Хозяйственное помещение	6,0	6,0	6,0	8,0	8,0
Кладовые и шкафы	2,5	3,5	3,5	4,5	4,5
Передняя и коридоры	7,0	9,0	11,0	15,0	16,0
Общая площадь	60,0	76,0	89,0	108,0	118,0
Летнее помещение	12,0	15,0	15,0	18,0	18,0
Холодная кладовая	2,0	3,0	3,0	4,0	4,0

Правила планировки

Планировка жилого дома должна обеспечивать удобную и рациональную внутреннюю взаимосвязь помещений, оптимальное функциональное зонирование жилья и достаточность площадей отдельных комнат в зависимости от их назначения.

В большинстве проектных решений придерживаются следующих правил:

- прихожую, кухню-столовую и общую комнату выделяют в одну группу;
- спальные комнаты размещают в глубине дома на втором этаже или в наименее шумной зоне квартиры недалеко от санитарно-гигиенических помещений (душевой, туалета и т.д.);
- холл, общую комнату дневного пребывания и другие помещения общего назначения, имеющие относительно большую площадь, проектируют преимущественно в центре квартиры;
- летние помещения, в том числе пристраиваемые к дому (веранды, лоджии, террасы и пр.), располагают в основном с солнечной стороны;
- вспомогательные помещения инженерно-технического, хозяйственного и санитарного назначения объединяют по местоположению (если возможно) на основе системы коммуникаций водоснабжения, канализации, тепло- и энергоснабжения, вентиляции и т.д.



Рекомендации по планировке

- ❑ размеры кухни принимают с учетом наиболее вероятного варианта размещения санитарно-технического оборудования и кухонной мебели (ширина комнаты должна быть не меньше 2 м, если оборудование устанавливают в один ряд, и не меньше 2,5 м при двухрядном или угловом размещении);
- ❑ ширина прихожей должна быть не меньше 1,5 м, а внутриквартирных коридоров - от 0,9 м и больше;
- ❑ ширина внутриквартирной лестницы - не меньше 0,9 м, предельный уклон - 1:1,25;
- ❑ размеры ванных комнат и санитарных узлов должны быть достаточными для расстановки сантехнического и бытового оборудования (рекомендуемые средние размеры составляют соответственно 7,5 м² и 0,9... 1,2 м²);
- ❑ туалеты и душевые в двух-, трехэтажных домах не должны располагаться над жилыми комнатами, а при их размещении над кухней или коридором в перекрытии необходимо устройство надежной гидроизоляции;
- ❑ жилые комнаты, кухня и другие помещения для длительного пребывания людей должны иметь естественное освещение и средства, обеспечивающие воздухообмен (форточки, фрамуги, вентиляционные каналы и т.д.);
- ❑ для стандартных жилых домов соотношение площади световых проемов (окна и пр.) к площади комнат принимают не менее 1:5,5... 1:8 (в зависимости от региона), а ширина внутренних простенков от кромки светового проема до поперечной стены должна быть не больше 1,5 м, если естественное освещение комнаты обеспечивается с одной стороны.



Задание

1. Разработать план этажей деревянного стандартного дома, общей площадью...м² (расстояние между координационными осями 3000 мм);
2. Разработать фасад деревянного стандартного дома