

***Обобщение
опыты работы
Ахмадиевой А. В.
учителя начальных
классов «КГУ средняя
школа № 40»***

О себе:



- *Ахмадиева Анастасия Владимировна*
- *Родилась 18 апреля 1973 года*
- *В 1993 году окончила Усть – Каменогорский педагогический колледж по специальности «Преподавание в начальных классах»*
- *Учитель начальных классов 1 категории, педагогический стаж – 19 лет.*
- *Учитель года в 2008-2009 учебном году, 2-е место.*

Награды и поощрения:

- 2008 год Грамота отдела образования г. Усть – Каменогорска*
- 2009 год Грамота отдела образования г. Усть - Каменогорска*

*Основная форма
прохождения
аттестации:*

- 1. Открытый урок.*
- 2. Участие в профессиональном конкурсе «Учитель года».*
- 3. Обобщение опыта работы.*

Учебно – методическая работа:

*Разработка учебно – методических
материалов:*

- Методика организации и проведения
практических и лабораторных работ.*
- Комплекс заданий для организации пробных
и тренировочных упражнений.*
- Комплекс контрольных заданий различного
характера.*

Проведение открытых уроков:

<i>Год обучения</i>	<i>Предмет, тема урока</i>	<i>Класс</i>
<i>2006 – 2007 уч. год.</i>	<i>Мультимедийный урок познания мира: «Страдания старого Чингиза»</i>	<i>4 класс</i>
<i>2007 – 2008 уч. год.</i>	<i>Мультимедийный урок познания мира: «Многообразие животных»</i>	<i>3 класс</i>
<i>2008 – 2009 уч. год.</i>	<i>Мультимедийный урок познания мира «Растения и животные степи».</i>	<i>4 класс</i>

Учебно – методическая работа:

- Приняла участие в городской научно – практической конференции, выступала с докладом «Реализация различных функций контроля через использование учебных тестов».*
- Приняла участие в городском профессиональном конкурсе «Учитель года», где заняла 2 место.*

***Индивидуальная
методическая тема:
Последние 5 лет работала над
темой: «Практическая
направленность в преподавании
курса «Познание мира» – основа
формирования
естественнонаучных знаний и
умений».***

Результаты работы по ИМТ:

- Методика организации и проведения практических и лабораторных работ.*
- Комплекс заданий для организации пробных и тренировочных упражнений.*
- Комплекс контрольных заданий различного характера.*

Вводное тестирование:

«Исследование космоса» 4 класс.

Проанализируй утверждения, какие из них верные?

Обведи соответственно «Да» или «Нет».

1 – вариант.

1. Солнце – ближайшая к нам звезда, раскалённый газовый шар. Да. Нет.
2. Специалистов, изучающих астрономию, называют астронавтами. Да. Нет.
3. Масса Земли в 330 тысяч раз больше массы Солнца. Да. Нет.
4. Земля движется вокруг Солнца. Да. Нет.
5. Наблюдать за Солнцем можно, глядя в бинокль, подзорную трубу. Да. Нет.
6. Солнце даёт нам свет и тепло. Да. Нет.
7. Вокруг Солнца вращается 9 планет. Да. Нет.

«Исследование космоса». 4класс.

Проанализируй утверждения, какие из них верные?

Обведи соответственно «Да» или «Нет».

2 – вариант.

1. Солнце – это небесное тело. Да. Нет.
2. Специалистов, изучающих астрономию, называют астрономами. Да. Нет.
3. Диаметр Земли в 109 раз больше диаметра Солнца. Да. Нет.
4. Солнце движется вокруг Земли. Да. Нет.
5. Расстояние от Земли до Солнца 150 миллионов километров. Да. Нет.
6. Солнце – раскалённая звезда. Да. Нет.
7. Вокруг Солнца вращается 7 планет. Да. Нет.

Обучающее тестирование:

«Исследование космоса». 4класс.

Работа выполняется в парах.

Прочитать текст на карточках. С помощью этого текста вписать сведения в тест:

Земля - сравнительно небольшая планета. Ее диаметр равен 12 740км. Самая большая планета – Юпитер. Диаметр Юпитера в 11 раз больше диаметра Земли, а масса – в 318 раз больше массы нашей планеты. И вот ещё что интересно: Юпитер в два с половиной раза тяжелее, чем все остальные планеты вместе взятые!

Самая маленькая планета – Плутон. Его диаметр в 4 раза меньше, чем у Земли.

У большинства планет есть естественные спутники, которые движутся вокруг них. У Земли один спутник – Луна. У Марса – два спутника. А у Сатурна – 17! Кроме того, у Сатурна имеются хорошо заметные в телескоп кольца. Они кажутся сплошными, но на самом деле состоят из огромного числа камней и глыб, которые движутся вокруг Сатурна.

Сейчас учёные считают, что из всех планет, обращающихся вокруг Солнца, только на Земле есть жизнь.

Земля - сравнительно _____ планета. Ее диаметр равен _____ км. Самая большая планета – _____. Диаметр Юпитера в _____ раз больше диаметра Земли, а масса – в _____ раз больше массы нашей планеты. И вот ещё что интересно: Юпитер в _____ с половиной раза тяжелее, чем все остальные планеты вместе взятые!

Самая маленькая планета – _____. Его диаметр в _____ раза меньше, чем у Земли.

У большинства планет есть _____ спутники, которые движутся вокруг них. У Земли один спутник – _____. У _____ – два спутника. А у Сатурна – _____! Кроме того, у Сатурна имеются хорошо заметные в телескоп _____. Они кажутся сплошными, но на самом деле состоят из огромного числа _____, которые движутся вокруг Сатурна.

Сейчас учёные считают, что из всех планет, обращающихся вокруг _____, только на _____ есть жизнь.

Тестирование «Обратная связь»

«Планеты Солнечной системы». 1 – вариант.

1. Планеты Солнечной системы изучают...

- а) географы б) астрономы в) химики г) физики

2. Вокруг Солнца вращаются планеты. Их...

- а) 7 б) 11 в) 9

3. Плутон – это...

- а) самая большая планета Солнечной системы;
б) самая маленькая планета Солнечной системы;
в) планета, равная по величине планете Земля.

4. Относительно Солнца планеты расположены так:

- а) Венера, Земля, Марс, Меркурий, Нептун, Плутон, Сатурн, Уран, Юпитер;
б) Меркурий, Венера, Земля, Марс, Нептун, Плутон, Сатурн, Юпитер, Уран;
в) Меркурий, Венера, Земля, Марс, Юпитер, Сатурн, Уран, Нептун, Плутон.

5. Есть ли у Земли естественные спутники?

- а) есть, один; б) нет; в) есть, два.

6. Какая планета названа в честь римского бога войны?

- а) Плутон б) Марс в) Нептун г) Сатурн

7. Земля имеет форму...

- а) круга б) овала в) шара г) квадрата

«Планеты Солнечной системы». 2 – вариант.

1. Планеты Солнечной системы изучают...

- а) географы б) астрономы в) астронавты г) биологи

2. Вокруг Солнца вращаются планеты. Их...

- а) 8 б) 10 в) 9

3. Плутон – это...

- а) самая большая планета Солнечной системы;
б) планета, равная по величине планете Земля.
в) самая маленькая планета Солнечной системы

4. Относительно Солнца планеты расположены так:

- а) Меркурий, Венера, Земля, Марс, Нептун, Плутон, Сатурн, Юпитер, Уран;
б) Венера, Земля, Марс, Меркурий, Нептун, Плутон, Сатурн, Уран, Юпитер;
в) Меркурий, Венера, Земля, Марс, Юпитер, Сатурн, Уран, Нептун, Плутон.

5. Есть ли у Земли естественные спутники?

- а) есть, два; б) нет; в) есть, один.

6. Какая планета названа в честь римского бога войны?

- а) Сатурн б) Нептун в) Марс г) Плутон

7. Земля имеет форму...

- а) окружности б) овала в) шара г) квадрата

Итоговый тест:

«Земля – космическое тело». 1 – вариант.

1. Наука, изучающая космические тела и образуемые ими системы и Вселенную в целом, называется...

- а) экология б) география в) астрономия г) история

2. Соедини линиями:

Солнце Спутник планеты

Земля Звезда

Луна Планета

3. Найди верное утверждение:

- а) Луна – это ближайшая к Земле звезда;
б) Луна – одна из планет, обращающихся вокруг Солнца;
в) Луна – естественный спутник Земли.

4. Солнечная система это...

- а) небесные тела и движущееся вокруг них Солнце;
б) Солнце и движущиеся вокруг него небесные тела;
в) малые планеты, кометы и бесчисленное множество метеорных тел.

5. Первым человеком, вступившим на лунную поверхность, был...

- а) Юрий Гагарин;
б) Нил Армстронг;
в) Алексей Леонов.

6. Условное обозначение Земли на плоскости называется...

- а) глобус;
б) географическая карта;
в) градусная сетка.

7. Градусная сетка глобуса – это...

- а) линии параллельные экватору;
б) линии, соединяющие два полюса;
в) параллели и меридианы, проведённые через определённое расстояние, пересекающиеся и образующие на поверхности глобуса или карты сетку.

8. За какое время Земля делает полный оборот вокруг оси?

- а) за 12 часов;
б) за 24 часа;
в) за 365 дней.

Тест с пробелами:

«Наш воздушный океан» 3класс.

1 – вариант.

Вставь пропущенные слова в определения:

Изменения, происходящие в природе, называются _____ природы.

Образование капелек воды из водяного _____ около земной поверхности, называется _____.

Вода, которая _____ из водяных паров и _____ летом по утрам, называется росой.

Течение или _____ воздуха вдоль _____ Земли называется ветром.

2 – вариант.

«Наш воздушный океан» 3класс.

Вставь пропущенные слова в определения:

Все предметы, окружающие человека, называются природными _____.

Изображение _____ поверхности, уменьшенное во много раз и нанесённое на карту, называется _____ картой.

Туман, находящийся в воздухе, называется _____.

Тонкий _____ слой, образующийся из водяных паров, когда температура воздуха _____ ниже нуля, называется инеем.

Тест – соответствие:

«Тела. Вещества. Явления» 3 класс.

Соедини понятие стрелкой с соответствующим определением. 1 – вариант.

Все предметы, окружающие человека,
называются...

природными телами

Изображение земной поверхности, уменьшенное во
много раз и нанесённое на карту, называется...

облаком

Туман, находящийся в воздухе, называется...

инеем.

Солнце, луна, облако, деревья, камни, животные,
человек, называются...

географической картой

Тонкий снежный слой, образующийся из водяных паров,
когда температура воздуха опускается ниже нуля,
называется...

телами

«Тела. Вещества. Явления» 3 класс.

Соедини понятие стрелкой с соответствующим определением. 2 – вариант.

Дом, машина, карандаш, книга, машина, мяч – это...

росой

Изменения, происходящие в природе, называются...

туманом

Образование капелек воды из водяного пара около
земной поверхности, называется....

ветром

Вода, которая образуется из водяных паров и
выпадает летом по утрам, называется...

искусственные тела

Течение или движение воздуха вдоль поверхности
Земли называется...

явлениями природы

Текущее тестирование:

«Организм человека. Органы чувств». 3 – класс. 1 – вариант.

1. В каком ряду перечислены только органы чувств?

- а) Сердце, глаза, лёгкие, нервы, кожа.
- б) Уши, глаза, желудок, кровеносные сосуды.
- в) Глаза, уши, кожа, язык, нос.

2. Что воспринимает каждый орган чувств? Допиши предложения.

Глаза – орган _____

Уши - орган _____

Язык – орган _____

Кожа – орган _____

Нос – орган _____

3. Какова роль органов чувств?

- а) Органы чувств украшают человека.
- б) Органы чувств занимают определённое место.
- в) С помощью органов чувств мы воспринимаем всё, что происходит вокруг.

4. В чём состоит роль век и ресниц?

- а) Они делают лицо человека красивым.
- б) Они нужны, чтобы их можно было красить.
- в) Они защищают глаза от пыли, яркого света, стекающего со лба пота.

5. Каковы правила охраны зрения?

- а) Рассматриваемый объект должен быть на определённом расстоянии от глаз.
- б) Полезно смотреть на зелёные предметы.
- в) Полезно периодически отрываться от работы и смотреть вдаль.
- г) Полезно соринки из глаз доставать острыми предметами.

Экскурсия "Ознакомление с рельефом местности".

Расскажи о поверхности местности, которую ты наблюдал на экскурсии.

1. Поверхность суши бывает *равнинной и гористой*. Какова поверхность нашего края?
2. Равнинная поверхность может быть плоской или холмистой. Какова она в нашем крае?
3. На равнинах встречаются *овраги*. У них крутые осыпающиеся склоны. На склонах оврагов почти нет растений. Видели ли вы овраг во время экскурсии? Много ли в нашей местности оврагов?
4. Образование оврагов начинается с маленькой рытвины, бороздки на поверхности почвы. Потоки талой и дождевой воды размывают её, и поэтому овраг постепенно увеличивается. При этом он губит, как бы "съедает", большие участки плодородной почвы! Со временем (через много лет) склоны оврага становятся пологими, зарастают травой, кустарниками, деревьями. Овраг перестаёт увеличиваться. Так он превращается в *балку*. *Балка* - это углубление с пологими, поросшими растениями склонами.

Есть ли в нашей местности балки? Если есть, расскажите о той, которую вы видели на экскурсии.

5. Если ты живёшь в горной местности, расскажи о горах, которые вы видели на экскурсии.
6. Подумай, где легче строить города сёла, прокладывать дороги, обрабатывать землю – на равнине или в горах? Как люди используют поверхность в нашем крае? Дай полный ответ.
7. Вылепи из пластилина модель какого-нибудь участка поверхности нашего края (холма, оврага, горного хребта).

Экскурсия. 4 класс.

Тема: "Наблюдение за восходом и заходом солнца".

1. Выйдите на открытую местность и рассмотрите видимое пространство. Как оно называется?
2. Покажите границу видимого пространства. Какую форму она имеет?
3. В каких случаях она приближается к вам, в каких – удаляется? Как изменяется линия горизонта при подъёме?
4. Назовите основные и промежуточные стороны горизонта.
5. По своим наблюдениям за Солнцем определите, в какой стороне горизонта оно восходит, в какой заходит?
6. Обратите внимание и запомните, над какими предметами солнце бывает утром, днём, вечером. Сделайте рисунок.

Познание мира. «Живая и неживая природа». 1 класс.

Соедини стрелочками картинки и соответствующие понятия:

Живая природа

Неживая природа

Объекты, сделанные человеком



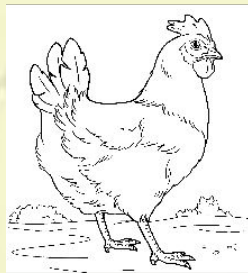
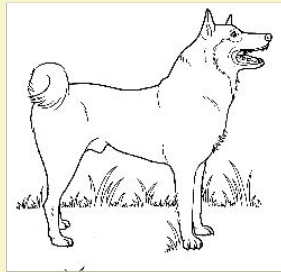
Придумай и нарисуй по 1 предмету на каждое понятие:

Живая природа

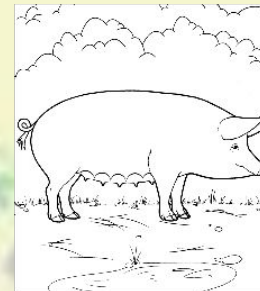
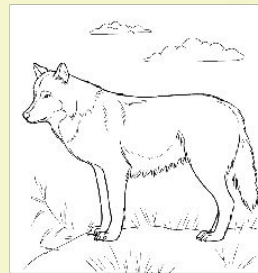
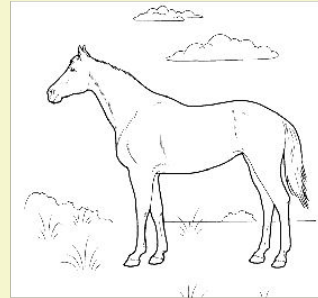
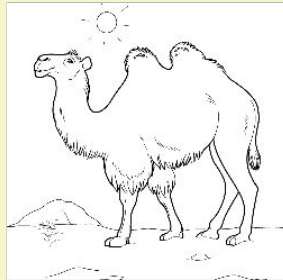
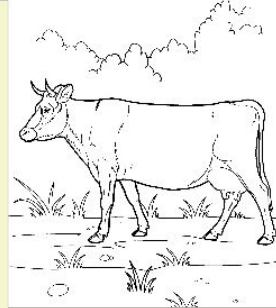
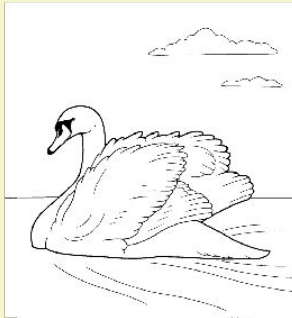
Неживая природа

Объекты, сделанные человеком

Дикие животные



Домашние животные

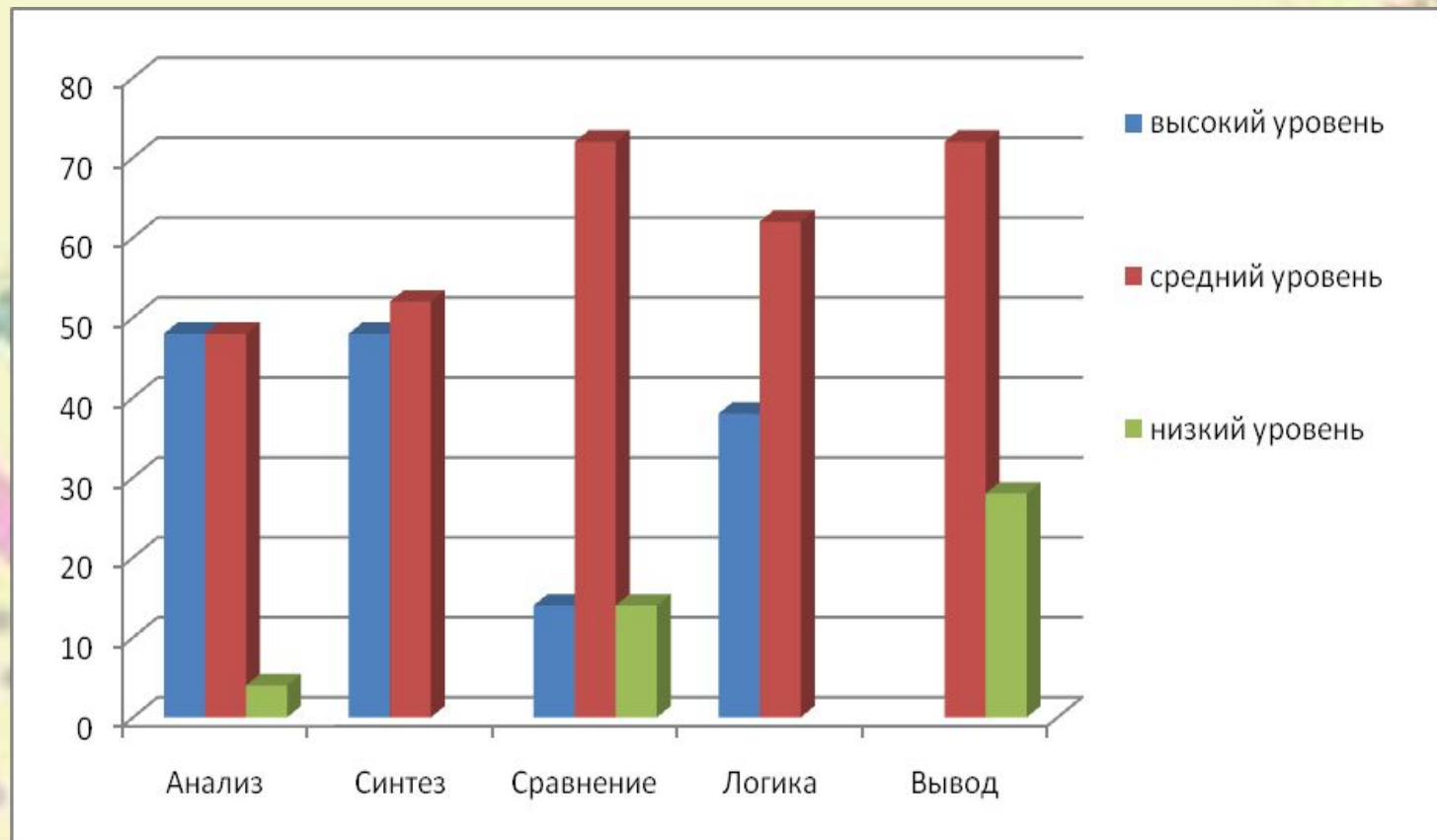


Лабораторная работа №3 "Наблюдение и описание внешнего вида и способов передвижения некоторых видов животных.

№п/п	Название животного	Описание внешнего вида	Способ передвижения
1.	Лягушка 		
2.	Аквариумные рыбки 		
3.	Ёж 		
4.	Лебедь 		
5.	Ящерица 		
6.	Бабочка 		

Результаты работы по ИМТ:

Анализ результатов мониторинга за формированием естественнонаучных знаний и умений (1 полугодие)



Результаты работы по ИМТ:

Анализ результатов мониторинга за формированием естественнонаучных знаний и умений (1 полугодие)

