



ОБЩАЯ ТЕОРИЯ СПЛАВОВ

СОДЕРЖАНИЕ:

- 1. Понятие о сплавах и методах их получения
- 2. Основные понятия в теории сплавов.
- 3. Особенности строения, кристаллизации и свойств сплавов: механических смесей, твердых растворов, химических соединений
- 4. Кристаллизация сплавов.
- 5. Диаграмма состояния.



1) ПОНЯТИЕ О СПЛАВАХ И МЕТОДАХ ИХ ПОЛУЧЕНИЯ.

- Под сплавом понимают вещество, полученное сплавлением двух или более элементов. Возможны другие способы приготовления сплавов: спекания, электролиз, возгонка. В этом случае вещества называются псевдосплавами.
- Сплав, приготовленный преимущественно из металлических элементов и обладающий металлическими свойствами, называется металлическим сплавом. Сплавы обладают более разнообразным комплексом свойств, которые изменяются в зависимости от состава и метода обработки.



2) ОСНОВНЫЕ ПОНЯТИЯ В ТЕОРИИ СПЛАВОВ.

▣ **Система** – группа тел выделяемых для наблюдения и изучения.

В металловедении системами являются металлы и металлические сплавы. Чистый металл является простой однокомпонентной системой, сплав – сложной системой, состоящей из двух и более компонентов.

▣ **Компоненты** – вещества, образующие систему. В качестве компонентов выступают чистые вещества и химические соединения, если они не диссоциируют на составные части в исследуемом интервале температур.

▣ **Фаза** – однородная часть системы, отделенная от других частей системы поверхностного раздела, при переходе через которую структура и свойства резко меняются.



Вариантность (C) (число степеней свободы) – это число внутренних и внешних факторов (температура, давление, концентрация), которые можно изменять без изменения количества фаз в системе.

Если вариантность $C = 1$ (моновариантная система), то возможно изменение одного из факторов в некоторых пределах, без изменения числа фаз.

Если вариантность $C = 0$ (инвариантная система), то внешние факторы изменять нельзя без изменения числа фаз в системе.

Существует математическая связь между числом компонентов (K), числом фаз (Φ) и вариантностью системы (C). Это *правило фаз* или *закон Гиббса*:

Если принять, что все превращения происходят при постоянном давлении, то число переменных уменьшится:

$$C = K - \Phi + 2$$

где: C – число степеней свободы, K – число компонентов, Φ – число фаз, 1 – учитывает возможность изменения температуры.

$$C = K - \Phi + 1$$



3) ОСОБЕННОСТИ СТРОЕНИЯ, КРИСТАЛЛИЗАЦИИ И СВОЙСТВ СПЛАВОВ: МЕХАНИЧЕСКИХ СМЕСЕЙ, ТВЕРДЫХ РАСТВОРОВ, ХИМИЧЕСКИХ СОЕДИНЕНИЙ.

- Строение металлического сплава зависит от того, в какие взаимодействия вступают компоненты, составляющие сплав. Почти все металлы в жидком состоянии растворяются друг в друге в любых соотношениях. При образовании сплавов в процессе их затвердевания возможно различное взаимодействие компонентов.



В ЗАВИСИМОСТИ ОТ ХАРАКТЕРА ВЗАИМОДЕЙСТВИЯ КОМПОНЕНТОВ РАЗЛИЧАЮТ СПЛАВЫ:

- 1. механические смеси;
- 2. химические соединения;
- 3. твердые растворы.



МЕХАНИЧЕСКИЕ СМЕСИ.

- Сплавы *механические смеси* образуются, когда компоненты не способны к взаимному растворению в твердом состоянии и не вступают в химическую реакцию с образованием соединения.

Образуются между элементами значительно различающимися по строению и свойствам, когда сила взаимодействия между однородными атомами больше чем между разнородными. Сплав состоит из кристаллов входящих в него компонентов (рис. 4.1). В сплавах сохраняются кристаллические решетки компонентов.

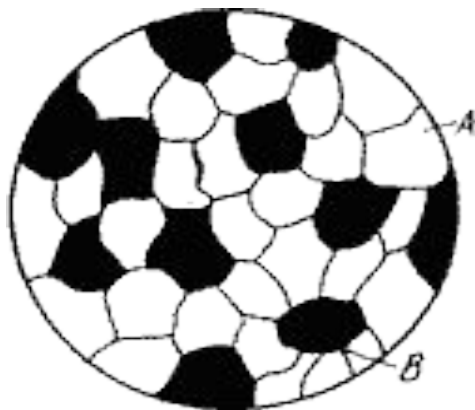


Рис. 4.1. Схема микроструктуры механической смеси



ХИМИЧЕСКИЕ СОЕДИНЕНИЯ.

□ Сплавы *химические соединения* образуются между элементами, значительно различающимися по строению и свойствам, если сила взаимодействия между разнородными атомами больше, чем между однородными.

□ **Особенности этих сплавов:**

1. Постоянство состава, то есть сплав образуется при определенном соотношении компонентов, химическое соединение обозначается $A_n B_m$

2. Образуется специфическая, отличающаяся от решеток элементов, составляющих химическое соединение, кристаллическая решетка с правильным упорядоченным расположением атомов (рис. 4.2)

3. Ярко выраженные индивидуальные свойства

4. Постоянство температуры кристаллизации, как у чистых компонентов

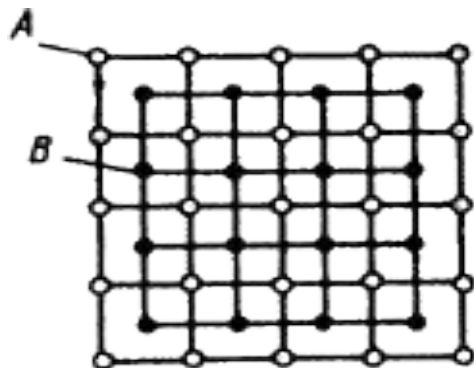


Рис. 4.2. Кристаллическая решетка химического соединения



ТВЕРДЫЕ РАСТВОРЫ.

- Сплавы *твердые растворы* – это твердые фазы, в которых соотношения между компонентами могут изменяться. Являются кристаллическими веществами.

Характерной особенностью твердых растворов является: наличие в их кристаллической решетке разнородных атомов, при сохранении типа решетки растворителя.

Твердый раствор состоит из однородных зерен (рис. 4.3).

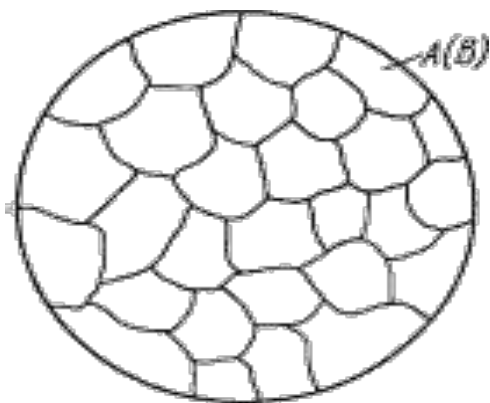


Рис.4.3. Схема микроструктуры твердого раствора



4) КРИСТАЛЛИЗАЦИЯ СПЛАВОВ.

- Кристаллизация сплавов подчиняется тем же закономерностям, что и кристаллизация чистых металлов. Необходимым условием является стремление системы в состояние с минимумом свободной энергии.
- Основным отличием является большая роль диффузионных процессов, между жидкостью и кристаллизующейся фазой. Эти процессы необходимы для перераспределения разнородных атомов, равномерно распределенных в жидкой фазе.

В сплавах в твердых состояниях, имеют место процессы перекристаллизации, обусловленные аллотропическими превращениями компонентов сплава, распадом твердых растворов, выделением из твердых растворов вторичных фаз, когда растворимость компонентов в твердом состоянии меняется с изменением температуры.

Эти превращения называют фазовыми превращениями в твердом состоянии.

При перекристаллизации в твердом состоянии образуются центры кристаллизации и происходит их рост.

Обычно центры кристаллизации возникают по границам зерен старой фазы, где решетка имеет наиболее дефектное строение, и где имеются примеси, которые могут стать центрами новых кристаллов. У старой и новой фазы, в течение некоторого времени, имеются общие плоскости. Такая связь решеток называется когерентной связью. В случае различия строения старой и новой фаз превращение протекает с образованием промежуточных фаз.

Нарушение когерентности и обособления кристаллов наступает, когда они приобретут определенные размеры.



5) ДИАГРАММА СОСТОЯНИЯ.

- *Диаграмма состояния* представляет собой графическое изображение состояния любого сплава изучаемой системы в зависимости от концентрации и температуры (рис. 4.5)

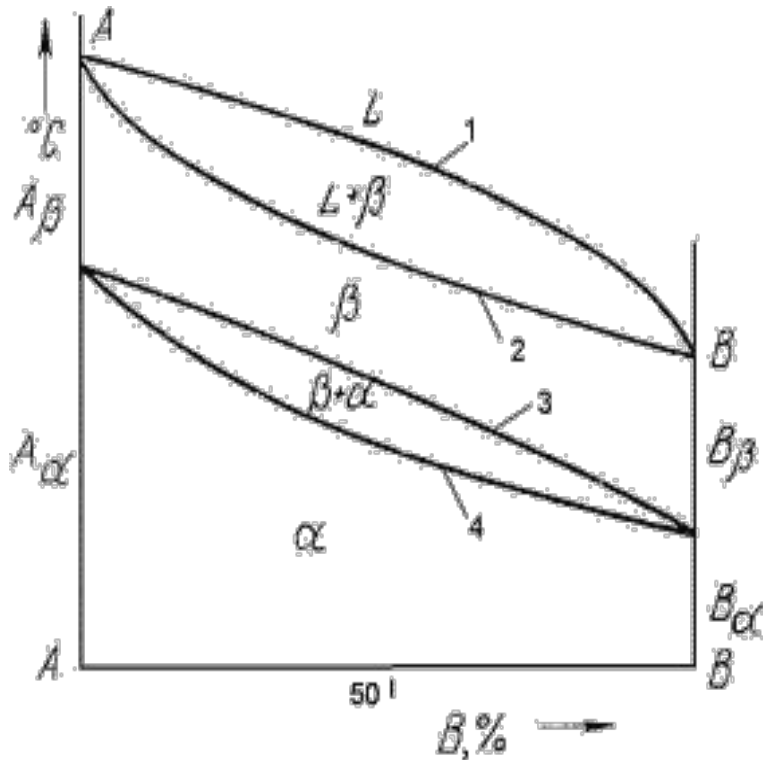


Рис. 4.5. Диаграмма состояния



- Диаграммы состояния показывают устойчивые состояния, т.е. состояния, которые при данных условиях обладают минимумом свободной энергии, и поэтому ее также называют диаграммой равновесия, так как она показывает, какие при данных условиях существуют равновесные фазы.

Построение диаграмм состояния наиболее часто осуществляется при помощи термического анализа.

В результате получают серию кривых охлаждения, на которых при температурах фазовых превращений наблюдаются точки перегиба и температурные остановки.

Температуры, соответствующие фазовым превращениям, называют критическими точками. Некоторые критические точки имеют названия, например, точки отвечающие началу кристаллизации называют точками *ликвидус*, а концу кристаллизации – точками *солидус*.

По кривым охлаждения строят диаграмму состава в координатах: по оси абсцисс – концентрация компонентов, по оси ординат – температура.

Шкала концентраций показывает содержание компонента *B*. Основными линиями являются линии ликвидус (1) и солидус (2), а также линии соответствующие фазовым превращениям в твердом состоянии (3, 4).

По диаграмме состояния можно определить температуры фазовых превращений, изменение фазового состава, приблизительно, свойства сплава, виды обработки, которые можно применять для сплава.

