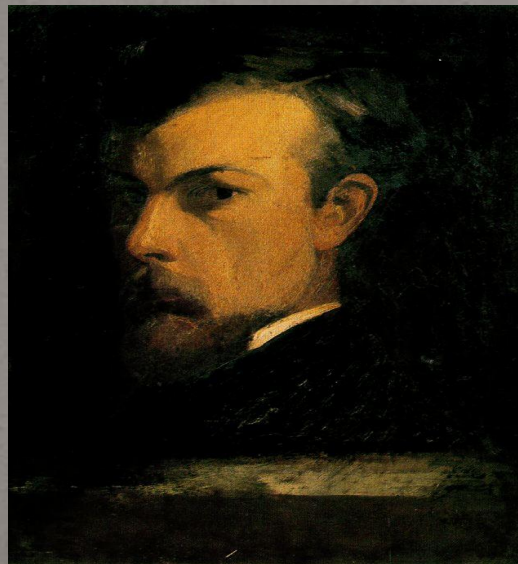
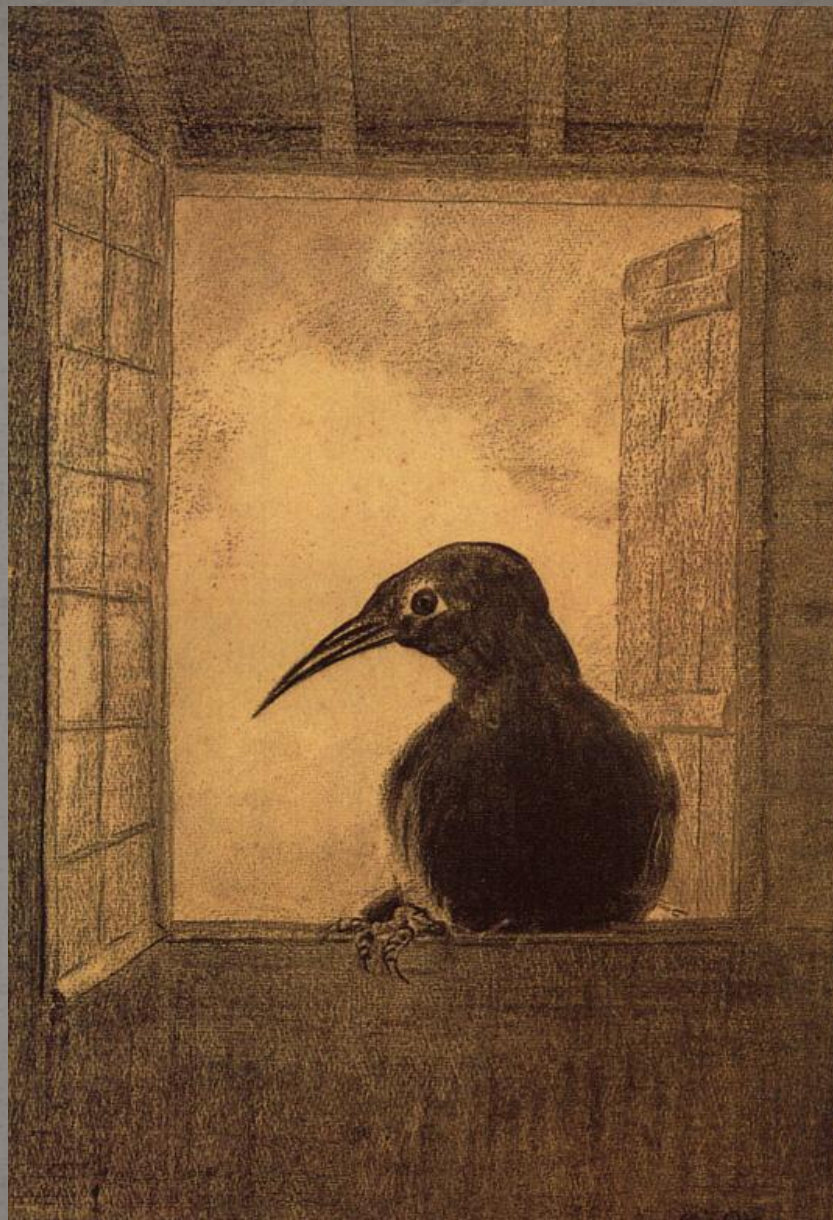


Одидлон Редон (1840-1916)



Самые известные произведения символизма.

- Художника с детства охватывали частые приступы тревоги и тоски. В «чёрный» период Редон, увлечённый человеческим подсознанием с его страхами и кошмарами, создавал навязчивые и местами жутковатые рисунки углём и печатную графику. *«Черное, — говорил Редон, — рождается в самых потаённых глубинах души»*. Особую известность получил его рисунок чёрного ворона — в образе посланника смерти.
- Подобно тому, как у Пикассо был голубой период скорби и тоски, так и Одилон, в состоянии смуты и печали, творил свои картины карандашом и углем. Хотя официально его и относят к символизму, все же многие искусствоведы выделяют некоторую иную направленность в контексте символизма — ирреализм.

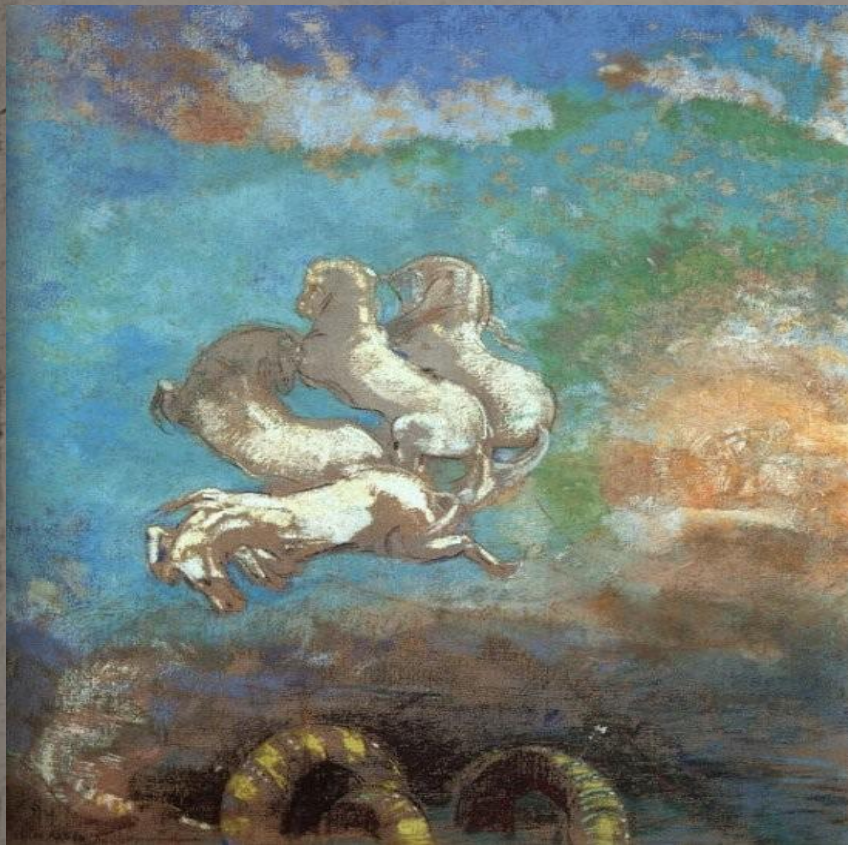


«Ворон» 1882 г.

- “Черный” период Редон почти полностью посвящает творчеству Франциско Гойи. Сходство настроений и композиционных решений столь велико, что иначе подчеркнуть их родство не видится возможным. Такие же мистические образы, в суровых и холодных тонах, по средневековому мрачные и меланхоличные.
- Одним из знаменитых таких образов Редона является изображение глаз, как бы рассматривающих зрителя. Например, рисунок, изображающий один глаз, который является одновременно гондолой воздушного шара.



- *Во втором периоде творчества Редон порвал с чёрными тонами и стал писать наполненные цветом картины с элементами идеализации антики и природы. Широко известны его Колесница Апполона, парящая в цветных облаках, и абстрактные изображения медуз, моллюсков и других морских обитателей. Эти многослойные картины идеального мира оживают благодаря глубоким переливам красочного тумана.*
- *Перемену в стиле сам художник объясняет так: «Я понял, что, постепенно разматываясь, лента жизни дарит нам не только печаль, но и радость. Если творчество художника — это песнь о его жизни, то, помимо печальных черно-белых нот, в ней должны звучать хотя бы отдельные красочные ноты радости»*



«Колесница Апполона» 1910



«Животные моря» 1908

□ Одилон очень тонко чувствует настроение образов, его нежные, пастельные работы цветного периода, при всей их, сравнительно с черно-белыми, живости, все же сохраняют пессимистичные нотки.

Его Офелия, что в безумии своем, утопает в цветах, спокойна, но в то же время тревожна. Эти нечеткие линии, которые казалось бы должны прибавить романтичности, напротив выдерживают некую драматичную напряженность. Ощущение того, что сейчас должно непременно что-то произойти, не покидает зрителя.



«Офелия среди цветов» 1905