



**ОФИСНЫЙ
ДРЕСС-КОД: КАК
ЖЕНЩИНАМ
ОДЕВАТЬСЯ НА
РАБОТУ?**

ЧТО ЖЕ ТАКОЕ ЖЕНСКАЯ ОФИСНАЯ ОДЕЖДА?

Прежде всего, это строгий стиль и дизайн. В данный момент большинство руководящего состава требуют от своих сотрудников, чтобы они придерживались строго-классического внешнего вида. Но большинство женщин сторонятся этого, так как думают, что будут выглядеть "серыми мышками", и это огромная ошибка. Но мода приносит свои плоды на подиум совершенства и красоты в сфере офисных работников.



Что же такое дресс – код?

- ▣ *Словосочетание «дресс-код» пришло к нам из Великобритании, означает оно, в общем-то, ни что иное, как «кодекс одежды». В свою очередь это значит, что внешний вид человека должен соответствовать правилам и нормам, принятым в его окружении. Вот так сухо и по-деловому можно его охарактеризовать, но, на самом деле, это целое направление в моде, символ успеха делового человека.*



Есть ряд правил, по которым работодатель будет принимать вас на работу это:

- ❑ Цвет офисной одежды для женщины на летний период должна содержать больше светлые (бежевые и оливковые) тона, а в зимнее время темные (черные, синие, серые) оттенки ткани, (по возможности иметь у себя дома пару деловых костюмов).
- ❑ На самой работе вы должны будете придерживаться общего коллективного духа, что подразумевает за собой именно ношения офисной одежды или так называемый дресс-код.
- ❑ А простыми словами дресс-код – это не что иное, как правила для человека, которые более соответствуют требованиям работодателя по внешнему виду. Внешний вид, безусловно, влияет на производимое впечатление.
- ❑ Лучшая длина пиджака должна быть не ниже бедер (рукав по правилам должен быть до запястья).
- ❑ Блузки должны быть обязательно белые или светлые (без глубокого декольте).
- ❑ Юбка не должна сильно обтягивать, лучшая длина до колена или чуть ниже.
- ❑ Коктейльное платье подойдет для корпоративных мероприятий или каких-либо приемов (платье может быть вечерним, но не блестящим).
- ❑ Классическая и одновременно модная женская одежда для офиса – это шарм и превосходство.
- ❑ Женский деловой костюм в данный момент является самым предпочтительным. Не выходя за рамки приличия, женщина может позволить себе более яркую расцветку, оставаясь не выделенной из большинства офисных работников.
- ❑ Строгий классический костюм говорит за вас, что вы явно настроены, выполнить поставленные задачи и довести их до конца.
- ❑ Благоприятное впечатление о женщине в костюме складывается при одном только взгляде. Как у простых граждан, так и работодателя. И чем шикарней ваша одежда,

Дресс-код прочно вошел в наш обиход. Все мы понимаем значение этого слова, и не придем на светский раут в рваных джинсах – скорее выберем вечернее платье, хотя и оно не всегда допустимо. У дресс-кода есть своя классификация, о которой стоит знать!

Основная его задача – поставить женщину на один уровень с мужчиной, создать деловую обстановку, не делая при этом особых различий между полами (читай: не делая поблажек слабому женскому полу). Конечно, есть очевидные моменты, которые не допустимы в деловой среде: например, кричащий макияж, вызывающее окрашивание или наращивание волос, элементы уличной моды. Но и среди вариантов допустимого дресс-кода нужно уметь ориентироваться.

Деловая леди на пригластительных нередко может лицезреть какие-то сокращения, и лучше все же знать, какой именно деловой дресс-код они означают:



Вообще работая в офисе, даже если начальство открыто не говорит о дресс-коде, стоит придерживаться нескольких правил:

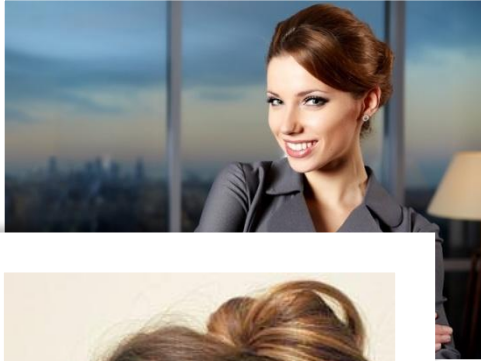
- ▣ *выбирать стильную, элегантную, не откровенную одежду;*
- ▣ *полный образ с учетом аксессуаров должен состоять из одного-трех тонов;*
- ▣ *придерживаться модных тенденций.*



10 правил, которые позволят быть элегантной и уверенной в себе, как сама Королева!

1. *Все в меру. Элегантность и сдержанность входят в основное правило дресс-кода для членов королевской семьи. Не рекомендуются глубокие вырезы, а открытые плечи допускаются для вечерних мероприятий, однако в последнем случае стоит вспомнить о длинных перчатках.*
2. *Юбка должна касаться колен или быть чуть выше. Мини-юбки не приемлемы.*
3. *Платье-футляр. Рекомендуется надевать платье-футляр, но оно не должно быть слишком узким. В королевском протоколе есть такое правило, главным образом, из-за того, чтобы непослушный ветер не поднимал юбку платья и не обнажал те части королевских тел, которые должны быть скрыты (случалось с герцогиней Кембриджской).*
4. *Дама в чулках. В общественных местах дамы обязаны появляться в колготках, преимущественно телесного или светло-серого цвета, без узоров. Такие чулки не привлекают внимание к ногам, что важно во время мероприятий, когда приходится долго стоять.*
5. *Неброские каблукы. Обувь должна быть незаметной, классической, с закрытым и немного сужающимся мысом. Протокол не рекомендует надевать обувь со слишком высокими и узкими каблуками. Королева должна символизировать стабильность и уверенность.*
6. *Свободная рука. При выборе сумки предпочтение в обязательном порядке надо отдать клатчу или строгой сумочке на цепочке, чтобы хотя бы одна рука оставалась свободной: представитель королевской семьи должен пожимать руку подданным и приветствовать их с балкона, махая рукой.*
7. *Роскошь маленькими дозами. Одежда должна быть сшита из качественных природных материалов (деним, конечно, даже не рассматривается как возможный вариант). Исключение – мех. Он считается слишком обязывающим и роскошным, поэтому протокол не рекомендует меха, за исключением особых случаев. Однако меховой воротник на пальто считается нормой.*
8. *Нет – черному цвету. Черный цвет для членов королевской семьи практически табу. Черный предназначен исключительно для траурных мероприятий. Считается, что традицию цвета в одежде ввела Королева-мать во время Второй мировой войны: своей цветной одеждой она хотела добавить британцам радости и оптимизма. Если же члены королевской семьи выходят в свет в одежде темного цвета, они выбирают темно-синий или темно-серый цвет.*
9. *Следите за волосами. Волосы должны быть или настолько длинными, чтобы их можно было собрать в пучок, или – короткими. Только так ветер не сможет постоянно сдувать волосы и закрывать ими лицо, что на фотографиях выглядит совсем не привлекательно.*
10. *Осторожнее с аксессуарами. Строгими также должны быть украшения и макияж. Рекомендуются обручальные кольца. Днем можно надеть, например, жемчужное кольцо или брошь. Вечером разрешается тиара, более*

ПРИЧЕСКА ДЕЛОВОЙ ЖЕНЩИНЫ

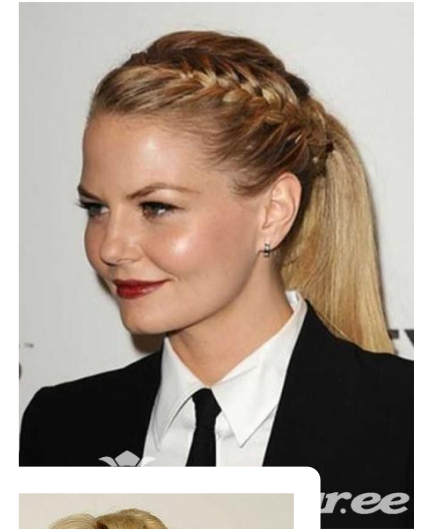


Прическа должна быть простой и четкой, быть в единстве со всем образом, подчеркивая и дополняя его.

Придерживайтесь правила одного яркого акцента в образе! Если на вас строгий костюм, можно позволить более смелую укладку, но если в костюме присутствуют яркие детали, значит, прическа должна быть более сдержанной.

Для короткой стрижки достаточно аккуратной укладки. Для длинных волос выигрышным вариантом будет «колосок», пучок, хвост или прически с косичками.

Соблюдайте простое правило – лицо должно оставаться открытым. И, самой по себе разумеющееся, волосы должны иметь ухоженный, здоровый вид и быть в гармонии с цветом лица и макияжем.



1. Одежда – строгость во всем

Офисный костюм может быть брючным или юбочным, но обязательно в спокойной цветовой гамме. Юбки допускаются таких фасонов как карандаш, плиссированные и расклешенные. Длина – чуть ниже колена. Вместо пиджака можно надеть жилет или кардиган.

Рубашки и блузки работницы офиса не должны иметь сильно открытого декольте. Цвета в светлой гамме: белый, персиковый, нежно-сиреневый, небесно-голубой. Допускается принт в мелкую клетку или тонкую полоску. Можно носить платья, но только в однотонных темных или в благородных тонах. Рукав должен быть удлиненным, плечи закрыты. Их можно комбинировать с пиджаками или жакетами.

Дурным тоном считается надевать в офис мини-юбки, короткие шорты, топы и майки с открытыми плечами, и одежду из прозрачных материалов. Следите за тем, чтобы детали офисной одежды сочетались по цветам и фактуре.

Табу для офиса – голые ноги. С юбкой обязательно наденьте колготы. Летом можно заменить их на чулки.

Допустимые цвета – черный, телесный, серый. Кричащие расцветки и яркие детали в офисном дресс-



2. Обувь – классика жанра

Обувь офис-леди должна быть классической, с минимальным декором. Идеальный вариант – черные, коричневые или бежевые туфли на невысоком каблук. С последним нужно быть осторожной, так как слишком низкий и, наоборот, высокий каблук для офиса неприемлемы. Пятка и носок – закрыты. Босоножки и балетки в деловой



отся.



3. Украшения

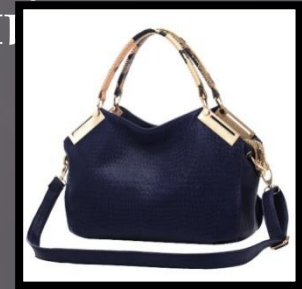
В украшениях отдайте предпочтение качеству, а не количеству. Это могут быть серьги, кулоны и кольца из золота, серебра или позолоченного металла.

Бижутерия тоже допускается, но только очень хорошего качества. Украшения должны быть не броскими, скромными, но в то же время стильными. Не стоит также надевать на себя огромное количество бус, висячие объемные серьги или звенящие браслеты.



4. Аксессуары

Сумочка должна помещать в себя блокнот и ручку. При этом она не должна напоминать мешок, фасон – строгий, офисный. Предпочтительно чтобы аксессуар был из натуральной кожи, ну или хотя бы из хорошего кож зама. Цветовая палитра – бордо, коричневый или черный. Кошелек по цвету должен



сочетаться с сумочкой.

Шляпы и перчатки можно одевать только соответствующие сезоны для защиты от холода.

Не стоит покупать огромные ультрамодные очки, отдайте предпочтение аксессуару в ретро стиле или традиционном классическом.

5. Макияж

В макияже избегайте крайностей. Полное его отсутствие или чрезмерное увлечение им для офиса недопустимо. В нем, а также в прическе и маникюре избегайте всего яркого, чрезмерной креативности и искусственных элементов. Сдержанный make up, аккуратная ухоженная прическа и классический маникюр идеально

