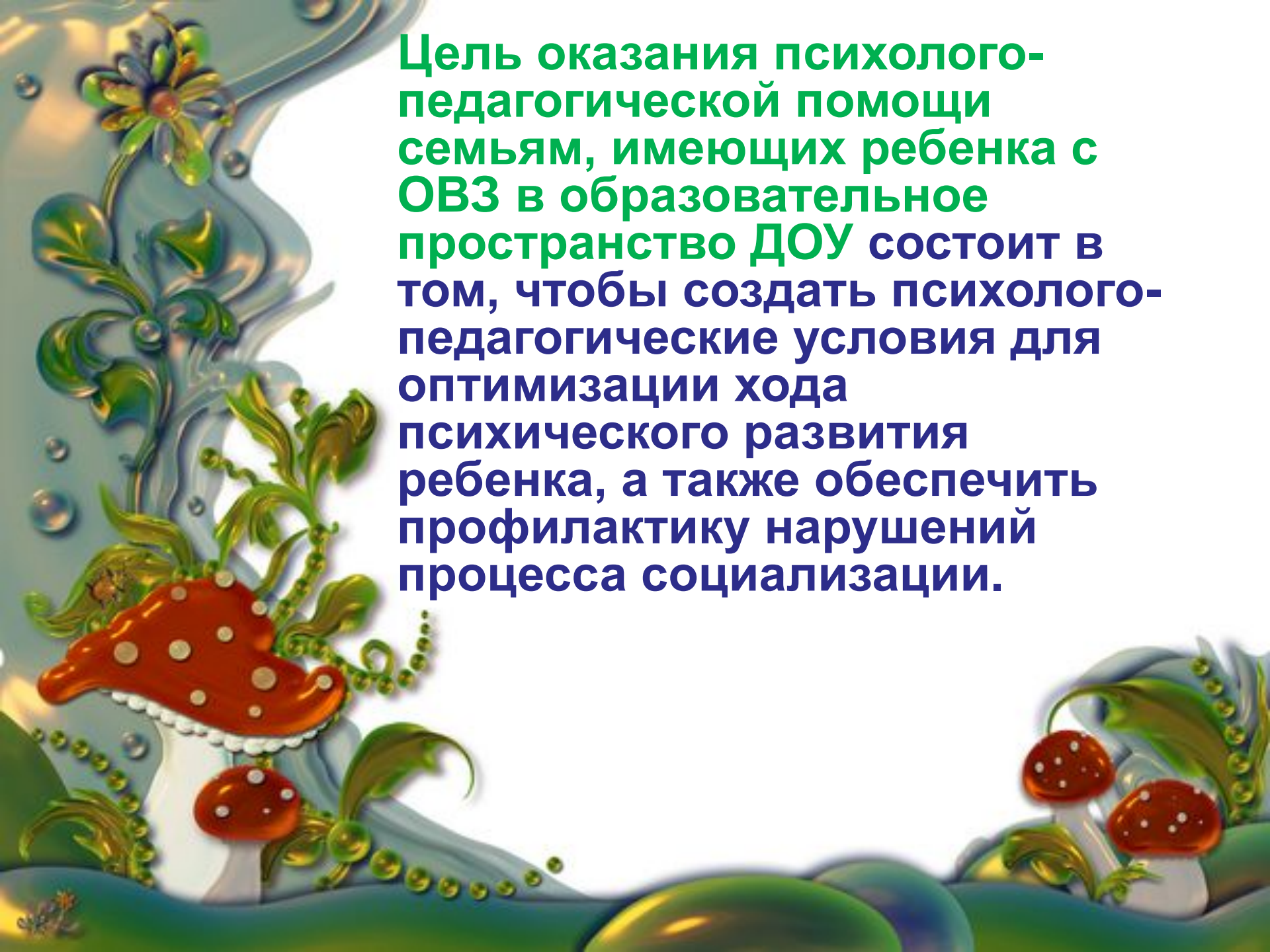


Муниципальное дошкольное образовательное учреждение Детский сад комбинированного вида № 17 «Аистенок» г.о. Химки

# Оказание психолого-педагогической помощи семьям раннего возраста с ОВЗ в социализации в образовательное пространство ДОУ

Автор: социальный педагог  
Дьякова Наталия Сергеевна

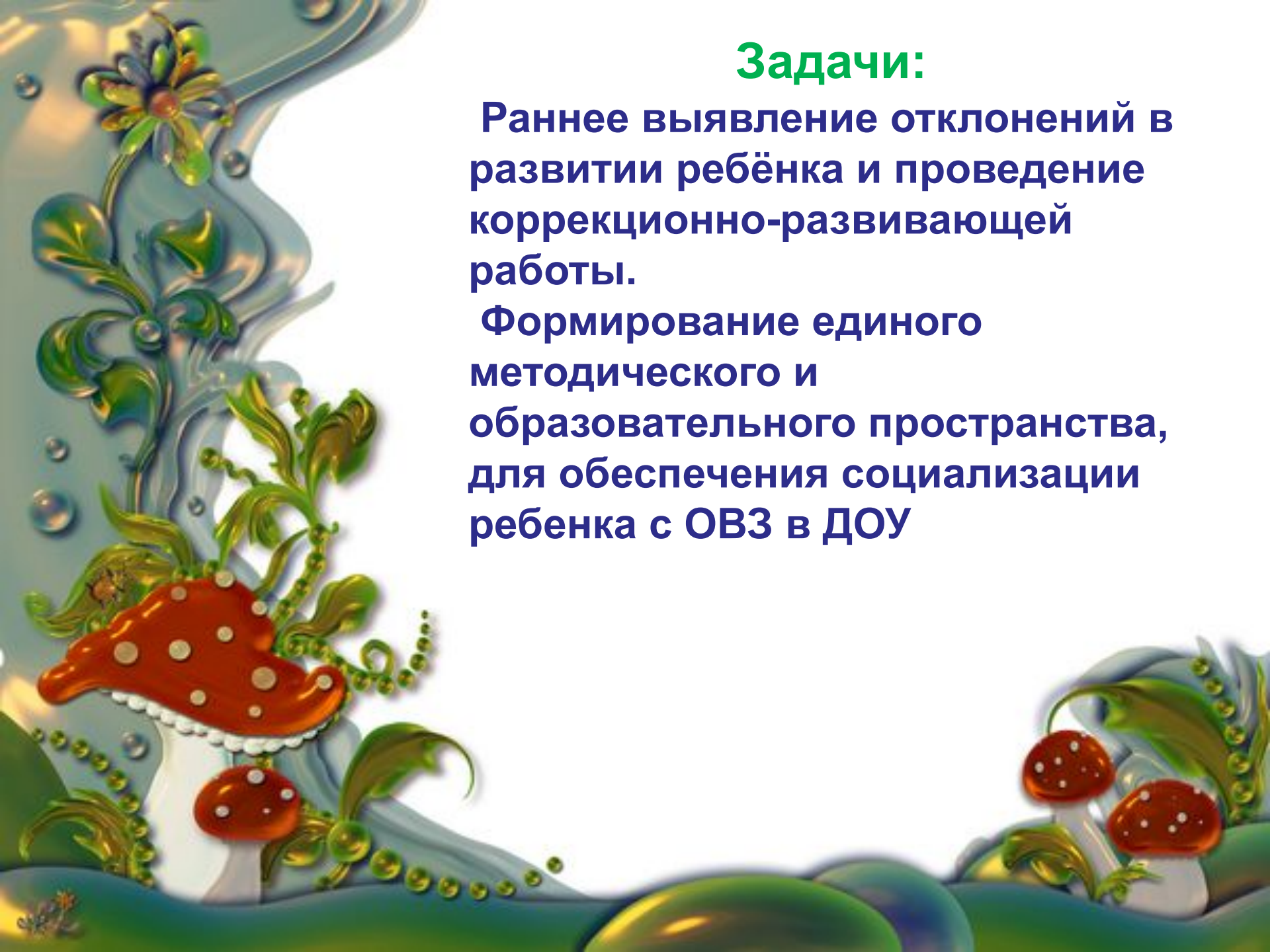


**Цель оказания психолого-педагогической помощи семьям, имеющих ребенка с ОВЗ в образовательное пространство ДООУ состоит в том, чтобы создать психолого-педагогические условия для оптимизации хода психического развития ребенка, а также обеспечить профилактику нарушений процесса социализации.**

## Задачи:

Раннее выявление отклонений в развитии ребёнка и проведение коррекционно-развивающей работы.

Формирование единого методического и образовательного пространства, для обеспечения социализации ребенка с ОВЗ в ДОУ

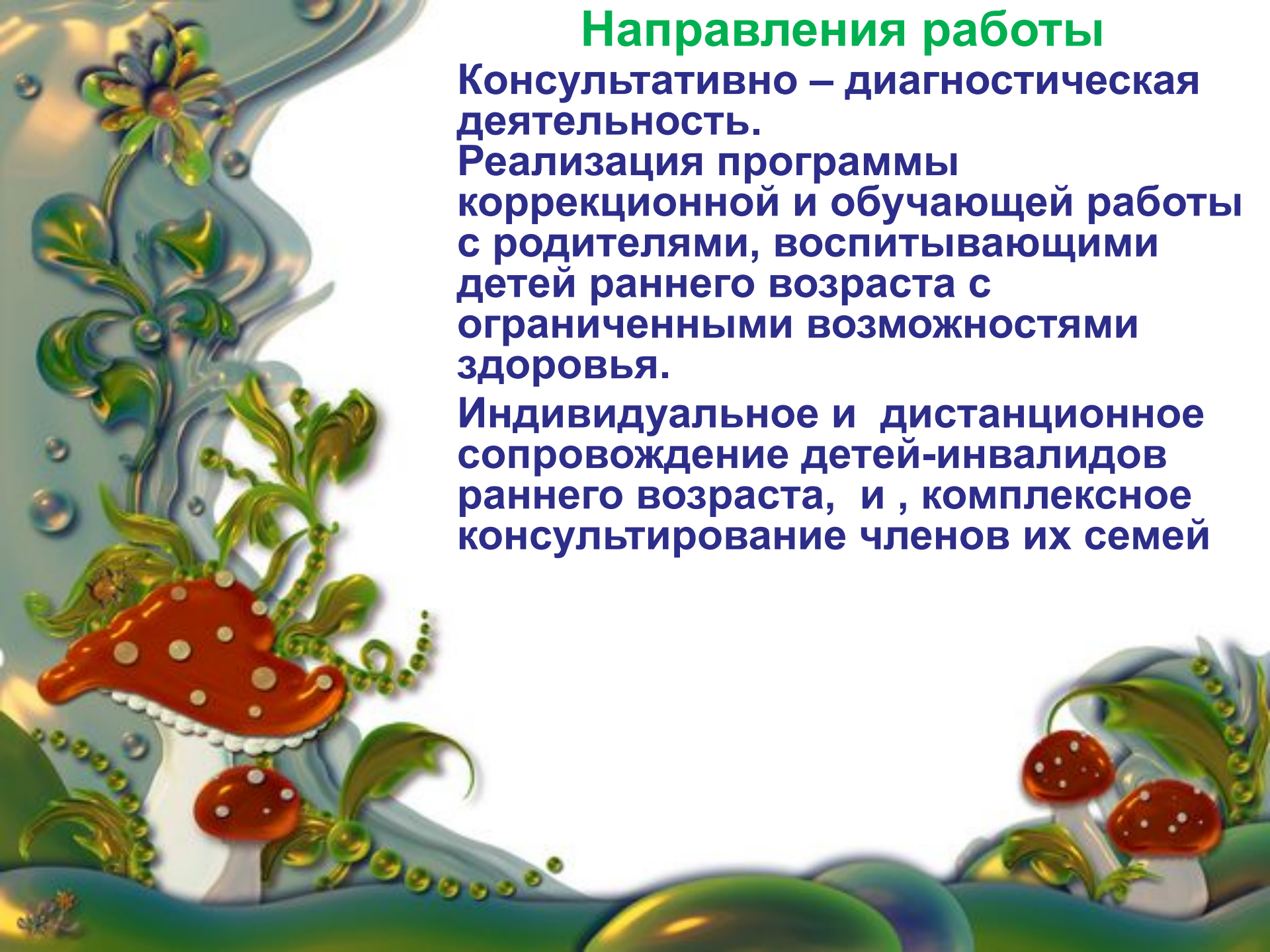


# Направления работы

Консультативно – диагностическая деятельность.

Реализация программы коррекционной и обучающей работы с родителями, воспитывающими детей раннего возраста с ограниченными возможностями здоровья.

Индивидуальное и дистанционное сопровождение детей-инвалидов раннего возраста, и , комплексное консультирование членов их семей



## Принципы построения деятельности


- Раннее выявление и раннее начало.
- Междисциплинарный подход.
- Родитель как член команды.
- Динамическая оценка.
- Опора на сильные стороны ребенка и семьи.
- Акцент на коммуникацию.
- Нормализация жизни.
- Позитивный образ ребенка и родителя



## Технологии, планируемые в работе:

- здоровьесберегающие технологии: подвижные игры, пальчиковая и дыхательная гимнастика;
- Элементы арт-терапия: игры с водой и песком, театрализованные игры;
- компьютерные технологии: технология «БОС», интерактивные презентации;
- элементы нетрадиционных технологий (музыкотерапия, сенсорная интеграция).

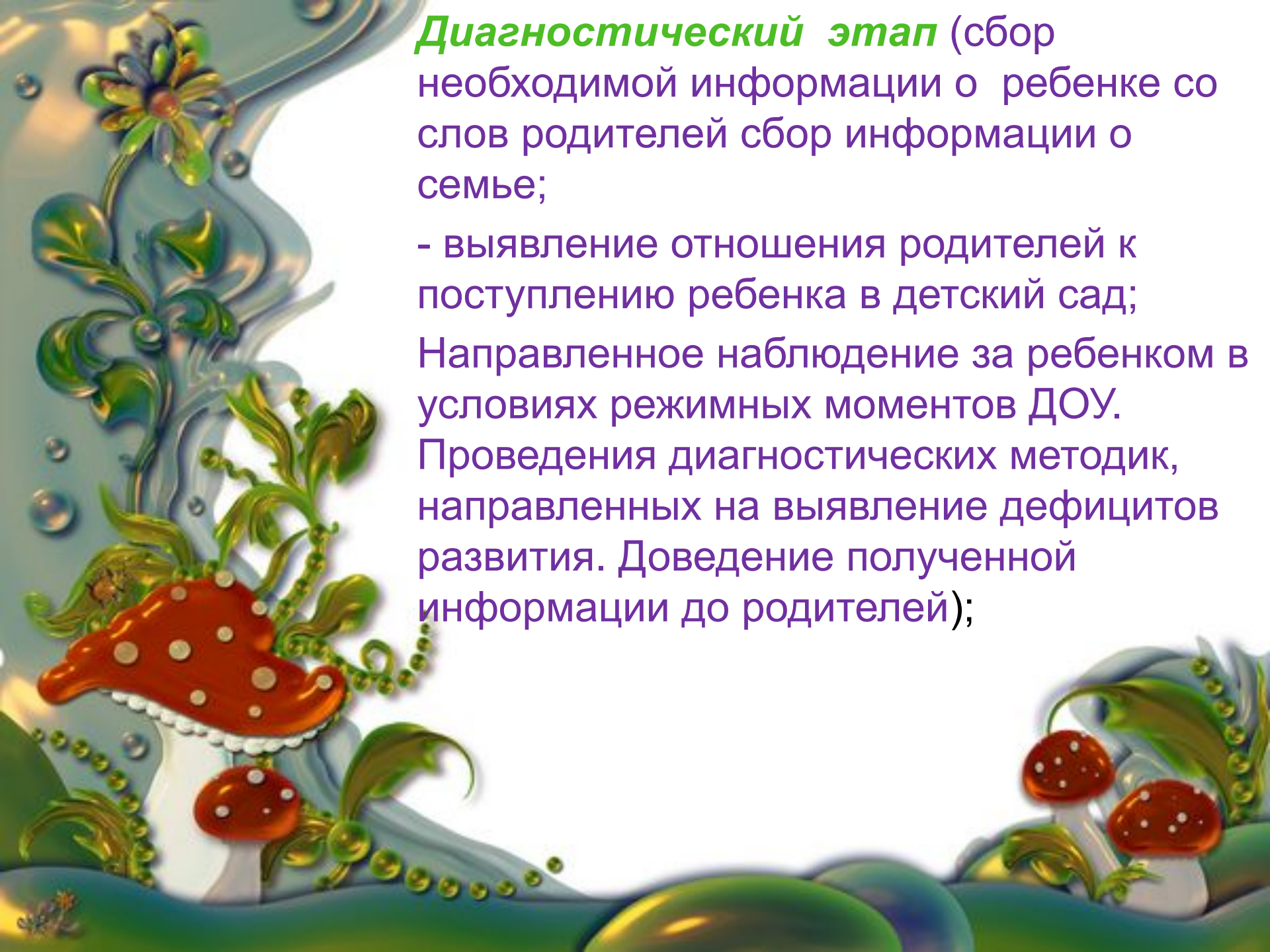




Психолого-педагогическая  
помощь семьям раннего  
возраста с ОВЗ  
предусматривает несколько  
этапов:

***Предварительный этап***

(обращение семьи, имеющей ребенка с ОВЗ к администрации ДООУ; получение согласия родителей на комплексное психолого-педагогическое обследование и проведение психолого-педагогического консилиума)



**Диагностический этап** (сбор  
необходимой информации о ребенке со  
слов родителей сбор информации о  
семье;

- выявление отношения родителей к  
поступлению ребенка в детский сад;

Направленное наблюдение за ребенком в  
условиях режимных моментов ДОО.


Проведения диагностических методик,  
направленных на выявление дефицитов  
развития. Доведение полученной  
информации до родителей);



## **Консультативный этап**

(проведение вторичного психолого-педагогического консилиума и разработка индивидуального маршрута для устранения дефицитов развития, распределение обязанностей по реализации ИПР, определения сроков исполнения и возможности корректировки планов)

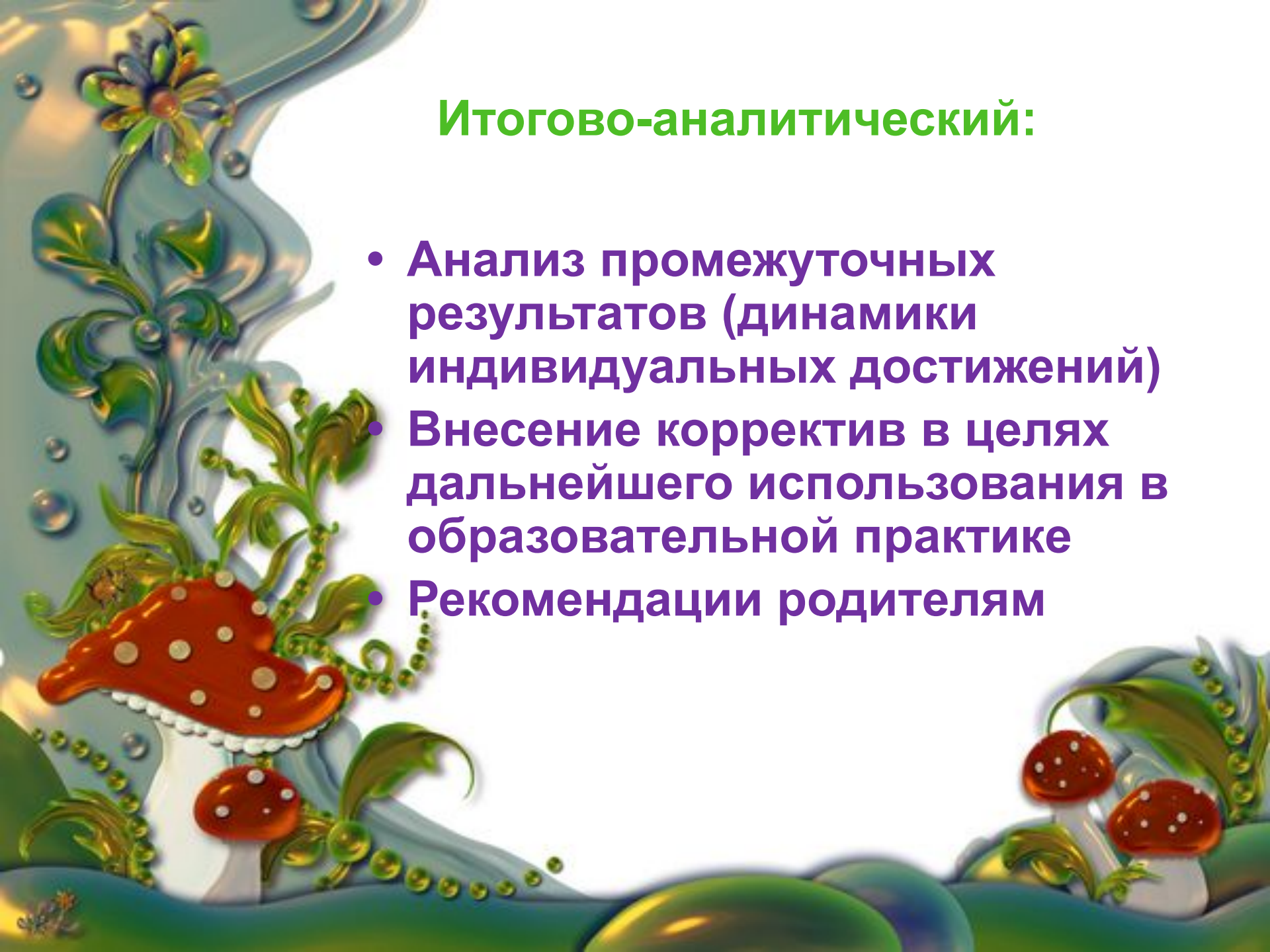




**Деятельностный этап**  
(оказание помощи ребенку, его родителям и воспитателям в реализации плана устранения дефицитов и в том числе в социализации в образовательное пространство ДОО, привлечении внешних специалистов);

## Итогово-аналитический:

- Анализ промежуточных результатов (динамики индивидуальных достижений)
- Внесение корректив в целях дальнейшего использования в образовательной практике
- Рекомендации родителям



A decorative illustration on the left side of the slide. It features a stylized, wavy blue and green landscape. In the foreground, there are several red mushrooms with white spots on their caps and stems. The background is filled with green foliage, including leaves and a large, multi-petaled flower. The overall style is colorful and whimsical, typical of children's educational materials.

## Методическая работа с родителями

- родительские собрания
- открытые комплексные занятия
- специальная тематика о роли социализации в рамках семейного клуба «Гнездышко»
- Проведение совместных праздников, где родитель может видеть достижения своего ребенка, участвовать совместно с ребенком (мама рядом).

A decorative illustration of a forest scene. On the left, a large, stylized mushroom with a red cap and white spots stands on a white stem. Above it, a green vine with leaves and a blue flower with yellow and red accents winds upwards. The background is a light blue gradient with soft, glowing light effects. In the bottom right corner, there are more mushrooms and green foliage. The overall style is whimsical and colorful.

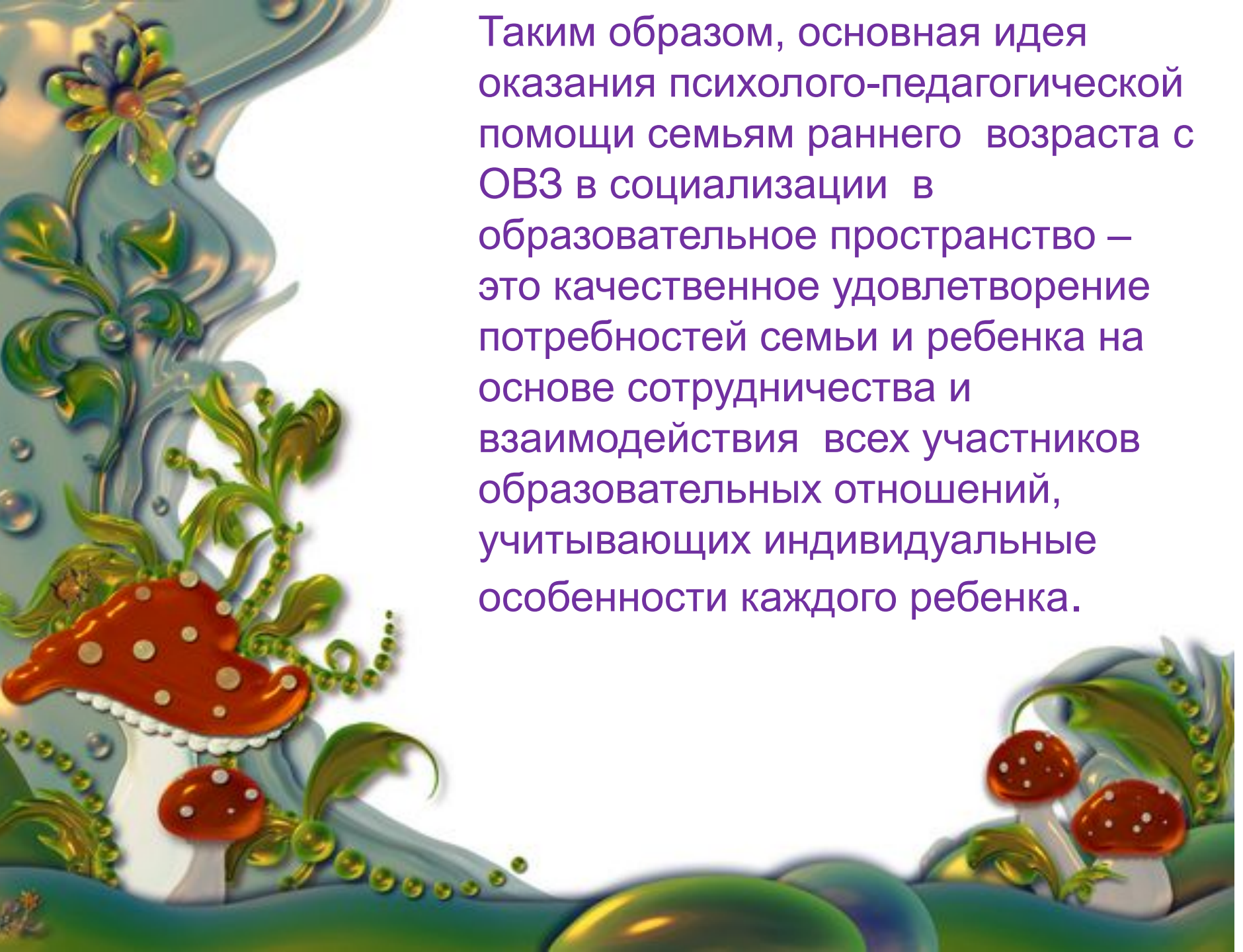
## Метод. деятельность педагогов.

Разработать и реализовать:

«Играя, развиваюсь»-Программу психолого-педагогической поддержки позитивной социализации детей раннего возраста с ограниченными возможностями здоровья»

«Мамина школа» Программе обучения родителей практическим методам и приемам взаимодействия с ребенком раннего возраста с ограниченными возможностями здоровья

Таким образом, основная идея оказания психолого-педагогической помощи семьям раннего возраста с ОВЗ в социализации в образовательное пространство – это качественное удовлетворение потребностей семьи и ребенка на основе сотрудничества и взаимодействия всех участников образовательных отношений, учитывающих индивидуальные особенности каждого ребенка.



# Выбор маршрута образования для детей с ОВЗ и инвалидностью

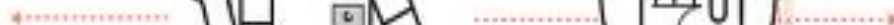
Дошкольное, общее образование для детей от рождения до момента получения общего образования

Согласие родителей  
(законных представителей)

Согласие ребёнка, достигшего  
15 лет

Направление от организации  
(образовательной,  
медицинской, социального  
обслуживания)

+  
письменное согласие  
родителей (законных  
представителей)



# Выбор маршрута образования для детей с ОВЗ и инвалидностью

Дошкольное, общее образование для детей от рождения до момента получения общего образования

Согласие родителей (законных представителей)



Согласие ребёнка, достигшего 15 лет



Направление от организации (образовательной, медицинской, социального обслуживания)  
+ письменное согласие родителей (законных представителей)



1

Первый шаг для выбора условий обучения – обследование в психолого-медико-педагогической комиссии (ПМПК) <sup>1</sup>

Запись на обследование в ПМПК



Обследование детей и консультирование родителей, педагогов, организаций специалистами ПМПК производится **БЕСПЛАТНО**



Информирование о месте, времени и порядке обследования

2



Обследование в ПМПК

Продолжительность обследования зависит от особенностей и возможностей ребёнка



Выводы о наличии (отсутствии) у ребёнка особенностей в развитии и отклонений в поведении



Рекомендации специалистов: образовательная программа, форма и специальные условия получения образования

3



Заключение комиссии носит **рекомендательный характер**: выбор остаётся за семьёй, но обязательно для исполнения по предъявлению в сфере образования



1

Инклюзивное образование (совместно с другими обучающимися) в образовательных организациях <sup>2</sup>

2

В отдельных группах и классах образовательных организаций <sup>2</sup>

3

В отдельных образовательных организациях и другие <sup>2</sup>

Заключение комиссии – это основание для выполнения рекомендаций в образовательных организациях субъектов РФ

<sup>1</sup> Приказ Минобрнауки России от 20.09.2013 N 1082 «Об утверждении Положения о психолого-медико-педагогической комиссии»  
<sup>2</sup> Федеральный закон от 29.12.2012 N 273-ФЗ (ред. от 21.07.2014)



# Маршрут ранней помощи ребёнку с ограниченными возможностями здоровья

Когда родители узнают о том, что у ребенка ограничены возможности здоровья, их жизнь резко меняется. Появляется потребность в информации и услугах. С чего начать? Где просить помощи и понимания? Мы собрали важные данные для всех, кто нуждается в этой информации и поддержке. Если у вас особенный ребенок, поспешите к специалистам, которые могут ему помочь!



- самообращение
- по направлению специалистов
- в поликлинику и самообращение, и направление



**Экспертиза и назначение реабилитации**

- Психолого-педагогическая комиссия (ППК)**  
Компьютерует и направляет в учреждения, где окажут помощь в соответствии с диагнозом ребенка: т. (8 3822) 43 5 8 51
- Бюро Медико-социальной экспертизы**  
Устанавливает инвалидность, разрабатывают индивидуальные программы реабилитации



**Реабилитация и социализация ребенка**

- Длительная реабилитация: ф. 3822 54 0021
- Длительная реабилитация: Тамбовской государственной клинической больницы: ф. 3822 051 805
- Реабилитационные центры для детей с ограниченными возможностями:  
«Буржана» г. Тамбов: ф. 3822 96 32 43  
МТЦ Север: ф. 3822 99 91 58
- Центры социальной помощи семье и детям: с. Тамбовское: ф. 3822 58 50 09  
Коптево: ф. 3822 54 51 09  
Коптево: ф. 3822 54 51 09
- Культурно-образовательный центр для детей с ограниченными возможностями: г. Тамбов, библиотека им. А.С. Пушкина: ф. 3822 5123 08
- Насульственные группы при детском саду №11, 6, 13, 20, 30 г. Тамбов
- Длительная реабилитация: группы консультирования и поддержки родителей (ПРРО)



**Дополнительная поддержка**

- Центры социальной поддержки жизни инвалидов (по месту жительства)
- Центр профилактики и социальной адаптации «Самое», с. Тамбов: ф. 3822 66 97 03
- ТРО «Всероссийское общество инвалидов»: ф. 3822 91 90 32
- ТРО «Доступное для инвалидов» Тамбовское отделение: ф. 3822 54 51 07
- Фонд «Объединяем чудеса»: ф. 3822 211 311
- ТРО «Российский детский фонд»: ф. 3822 56 59 47
- Государственное юридическое бюро: ф. 3822 25 21 31
- Полный перечень органов власти, оказывающих бесплатную юридическую помощь по месту — на сайте [70.mirf.ru](http://70.mirf.ru)



**Диагностика и лечение**

- Детская поликлиника по месту жительства
- Учреждения здравоохранения Тамбовской области
- «Борьба за жизнь» Департамента здравоохранения Тамбовской области: ф. 3822 5 36 636

Поддержка об участии денежных и услуг, помогающих детям с ограниченными возможностями здоровья, можно узнать в Психолого-педагогической комиссии по тел. ф. 3822 43 5 8 51, на сайте фонда «Объединяем чудеса» [chuda.tam.gov.ru](http://chuda.tam.gov.ru) и Департамента по вопросам семьи и детей Тамбовской области [family.tam.gov.ru](http://family.tam.gov.ru)

Получить консультацию по вопросам реабилитации ребенка можно по телефону: 8 (3822) 43 5 8 51

