

Муниципальное дошкольное образовательное учреждение  
детский сад №153 «Олеся»

# Проект

**Тема: «Организация предметно-развивающей среды (ПРС) в группе ДОУ в соответствии с ФГОС»**

## Девиз проекта

«На развитие личности ребенка влияет не только наследственность и воспитание, но и немаловажное значение играет среда, в которой пребывает ребенок»



Подготовили :  
Воспитатели - Тришина Ю.Ю.

г.Тольятти. 2014г.

# Содержание

| №<br>п/п                                  | Наименование   | №<br>слайда |
|---|--|-------------|
| 1   | Визитная карточка проекта  | 4           |
| 2   | Понятия (терминалогия)   | 5           |
| 3   | Основные направления работы по проекту<br>Этапы реализации проекта | 6           |
| 4   | 1. Организационно-подготовительный этап                            |             |
|   | Проблема и ее актуальность   | 7           |
|   | Методологическая основа проекта                                    | 8           |
|   | Материально-технические ресурсы                                    |             |
|   | Нормативно-правовая основа   | 9           |
|   | Цель и задачи проекта  | 10          |
|   | Планируемый результат  | 11          |
|   | Стратегия и тактика построения развивающей среды в группе          | 12          |
|   | Педагогические характеристики построения ПРС                       |             |
|   | Основные составляющие при создании ПРС в группе                    | 13          |
|   | Варианты (линии) изменения предметно-развивающей среды             |             |
|   | Условия для создания ПРС в группе                                  | 14          |
|   | Особенности организации ПРС в группе                               |             |
|   | Принципы организации ПРС   | 15          |
|   | Функциональные требования  |             |
| Психолого-педагогические требования к ПРС | 16   |             |
| Использование технологий в создании ПРС   |  |             |

|    |   |       |
|----|---|-------|
|    | Учет развивающих видов детской деятельности при организации ПРС в группе (согласно требований ФГТ и ФГОС) | 17    |
|    | Учет реализации основных направлений развития детей при создании ПРС в группе :                           |       |
|    | Учет образовательных областей   |       |
|    | Факторы, которые следует учитывать при организации ПРС  | 18    |
| 5  | 2. Внедренческий (Основной) этап:   |       |
|    | Краткое описание помещения и участка группы   | 19    |
|    | Построение предметно-развивающей среды в группе (план-схема)  | 20    |
|    | Презентация центров деятельности в группе и участка группы  | 21-22 |
| 6  | 3. Заключительный этап  |       |
|    | Мониторинг  | 23    |
|    | Сравнительный анализ мониторинга ПРС группы   |       |
|    | Вывод (Заключение)  | 24    |
| 7  | Дальнейшее развитие проекта в перспективе работы группы   | 25    |
| 8  | Методические рекомендации по размещению игровых материалов в групповой комнате.                           | 26    |
| 9  | Рекомендация по организации ПРС   | 27    |
| 10 | Список используемой литературы  | 28    |
|    | Приложение  |       |

# **Визитная карточка проекта**

**Методическая тема проекта** : «Создание предметно-развивающей среды в группе ДОУ в соответствии с ФГТ и ФГОС к условиям реализации ООП ДОУ»

**Творческое название проекта** : «Создание предметно-развивающей среды во 2 –ой младшей группе МБУ д/с№153 «Олеся».»

**Девиз проекта**: «На развитие личности ребенка влияет не только наследственность и воспитание, но и немаловажное значение играет среда, в которой пребывает ребенок»

**Тип проекта**: информационно-исследовательский, практико - информационный, ориентированный , познавательно- творческий .

**Вид проекта**: внутренний , групповой, межпредметный, долгосрочный.

**По количеству участников**: коллективный

**Участники проекта**: администрация, педагоги, родители, дети.

**Предмет проекта**: совместная деятельность педагогов с родителями по организации предметно-развивающейся среды в группе

**Продукт проектной деятельности**: оформление предметно-развивающей среды во 2-ой младшей группе ДОУ

**Продолжительность проекта**: годовой.

**Обеспечение проекта**: материально-техническое; учебно-методическое оснащение; информационное обеспечение

**Тематическое поле**: интеграция образовательных областей во 2-ой младшей группе ДОУ

**Место проведения(заказчик)**: Самарская область, город Тольятти, МБУ дет/сад №153 «Олеся»

## «Что такое предметно-развивающая среда?» (терминалогия)

**Среда** развития ребёнка в структуре ФГОС и ФГТ – это комплекс материально-технических, санитарно -гигиенических, социально- бытовых, общественных, эргономических, эстетических, психолого-педагогических , духовных условий, обеспечивающих организацию жизни детей и взрослых в ДОУ.

**Развивающая предметная среда** - совокупность природных и социальных культурных предметных средств, ближайшего и перспективного развития ребенка, становления его творческих способностей, обеспечивающих разнообразие деятельности; обладает релаксирующим воздействием на личность ребенка, обеспечивает разные виды его активности

**Формирование предметно-развивающей среды** – динамичный процесс который позволяет воспитателю проявлять творчество, привлекая к работе родителей, организовывать взаимодействие специалистов по формированию развивающего пространства в группе



# Этапы реализации проекта

**Организационно-подготовительный этап:**  
Изучение методической литературы по данной теме, подготовка  
Формирование проблемы, цели задач проекта.

**Внедренческий (Основной) этап:**  
Практическая реализация проекта.  
Создание предметно - развивающей среды, отработка взаимодействия с воспитателями и узкими специалистами , с родителями воспитанников группы ДООУ

**Заключительный этап:**  
Подведение итогов.  
Оформление материалов по проекту. Создание презентации.



**Основные направления работы по проекту:**

- 1 Профилактическое
2. Образовательное
3. Развивающее
4. Духовно-нравственное
5. Трудовое
6. Гражданско- патриотическое
7. Социальное
8. Воспитательное

# 1. Организационно-подготовительный этап

## Проблема

*(согласно анализа существующих условий в группе в связи с введением в практику работы ФГТ и ФГОС к структуре ООП ДОУ)*

Создать необходимые условия для гармоничного развития детей дошкольного возраста, изменить традиционные способы организации предметно-развивающей среды, с учетом особенностей восприятия мира современным ребенком. Заинтересовать родителей в организации предметно-развивающейся среды.

## Актуальность проблемы

В соответствии с ФГТ и ФГОС программа должна строиться с учётом принципа интеграции образовательных областей. Решение программных образовательных задач предусматривается не только в совместной деятельности взрослого и детей, но и в самостоятельной деятельности детей, а так же при проведении режимных моментов. Интегративным результатом реализации указанных требований является создание развивающей образовательной среды, так чтобы каждый компонент предметной развивающей среды был предназначен для детского коллектива в целом, но при этом окружающая среда давала возможность каждому ребенку заниматься любимым делом, проявлять и демонстрировать свою индивидуальность и творчество. Индивидуализированная среда в данном случае служит не только условием развития личности ребёнка, но и показателем профессиональной компетентности педагога. Как известно, основной формой работы с дошкольниками и ведущим видом деятельности для них является игра. Именно поэтому педагоги-практики испытывают повышенный интерес к обновлению предметно-развивающей среды ДОУ. Правильная организация и умелое включение ребенка в активное взаимодействие с окружающим предметным миром является одним из условий эффективности организационного образовательного процесса ДОУ.

# Методологические основы проекта

Научно-психологические основы развития образования и основы организации развивающей среды, как неотъемлемой части такого образования применительно к дошкольной ступени намечены в трудах выдающихся отечественных ученых двадцатого столетия – Л.С. Выготского, С.Л. Рубинштейна, А.Н. Леонтьева, А.В. Запорожца, Д.Б. Эльконина. В этом направлении работали и работают их последователи Л.А. Венгер, Ф.А. Сохин, Н.Н. Поддьяков, О.М. Дьяченко, Г.Г. Кравцов. Это психологическое движение сочеталось с аналогичными поисками в области педагогической теории исследования А.П. Усовой, Н.В. Ветлугиной, С.Л. Новоселовой, В.А. Петровского, Л.Л. Стрелковой.

## Материально-технические ресурсы

*(необходимые для выполнения проекта):*

- подбор исторической, художественной и методической литературы,
- подбор наглядного материала (презентации, иллюстрации, фотографии, зарисовки),
- подготовка материала для продуктивной деятельности,
- дидактические, сюжетно-ролевые игры,
- выставки творческих работ детей совместно с родителями
- создание условий для проведения открытых мероприятий (оформление групповой комнаты, музыкального зала),
- использование интерактивных технологий (мультимедийный экран, проектор, цифровой фотоаппарат, музыкальный центр, ноутбук)
- Материалы Интернет.





## **Нормативно-правовая основа регламентирующая выбор оборудования, учебно-методических и игровых материалов для построения предметно-развивающей среды:**

- Типовое положение о дошкольном образовательном учреждении» (приказ Министерства образования и науки РФ (Минобрнауки России) от 27 октября 2011 г. № 2562; зарегистрирован в Минюсте РФ 18.01..2012)
- «Санитарно эпидемиологические требования к устройству, содержанию и организации режима работы дошкольных образовательных организаций» СанПиН 2.4.1.3049-13( Пост. Главного гос. сан. врача РФ от 15 мая 2013 г. N 26 Зарег. в Минюсте РФ 29 мая 2013 г Регистр. N 28564
- Приказ Минобрнауки и науки Р Ф (Минобрнауки России) от 17 октября 2013 г. N 1155 «Об утверждении федерального государственного образовательного стандарта дошкольного образования» Зарегистрирован в Минюсте РФ 14 ноября 2013 г. Регистр. N 30384
- «Федеральные государственные требования к условиям реализации основной общеобразовательной программы дошкольного образования» (утв. приказом Минобрнауки России от 20 июля 2011 г. № 2151, регистрационный № 22303 от 14 ноября 2011 г. Министерства юстиции РФ).
- Письмо Минобрнауки от 17.11.2011г № 03-877 о реализации приказа Минобрнауки России от 20.07.2011 №2151 «Примерный перечень игрового оборудования для учебно-методического обеспечения дошкольных образовательных учреждений
- Письмо Минобрнауки России от 17.05.1995г. № 61/19-12 «О психолого-педагогических требованиях к играм и игрушкам в современных условиях»
- Письмо Минобрнауки России от 15.03.2004 № 03-51-4бин/14-03 «О направлении Примерных требований к содержанию развивающей среды детей дошкольного возраста, воспитывающихся в семье» Требования ФГТ к среде ДОУ (проект).
- Перспективный план работы по организации воспитательно-образовательной деятельности группы
- Устав ДОУ
- Годовой план работы ДОУ



## Цель проекта

Создание предметно-развивающей среды, комфортных и благоприятных условий для полноценного проживания детей дошкольного детства, их гармоничного развития и саморазвития, формирования основ базовой культуры личности, всестороннего развитие психических и физических качеств в соответствии с ФГОС. Привлечь внимание родителей к проблеме создания предметно-развивающей среды в ДОУ

## Задачи проекта

1. Изучить и внедрить в практику новых подходов к организации предметно-развивающей среды, обеспечивающих полноценное развитие дошкольников.
2. Организовать развивающую среду, способствующую эмоциональному и психическому благополучию в своевременном всестороннем развитии каждого ребенка с учетом их потребностей, склонностей и интересов.
3. Создать условия для обеспечения разных видов деятельности дошкольников (игровой, двигательной, интеллектуальной, самостоятельной, творческой, художественной, театрализованной), их интеграция и творческая организация (креативность) в целях повышения эффективности воспитательно-образовательного процесса
4. Организовать единство подходов к воспитанию детей в условиях дошкольного образовательного учреждения и семьи



## Планируемый результат

Реализация проекта обеспечит целостность педагогического процесса и создаст окружающее пространство, удовлетворяющее потребности актуального, ближайшего и перспективного творческого развития каждого ребенка. Создаст творческую атмосферу в работе педагогов. Будет способствовать свободному ориентированию в пространстве и времени, поможет воспитанникам легко адаптироваться к особенностям школьной жизни. Возрастет интерес родителей созданием предметно-развивающей среды в группе .



## **Стратегия и тактика построения развивающей среды в группе**

определяются особенностями личностно – ориентированной модели воспитания, нацеленной на содействие становлению ребенка как личности.



### **Педагогические характеристики построения ПРС**

*(работах педагогов О.А.Артамоновой,  
Т.М.Бабуновой, М.П.Поляковой)*

Безопасность

Доступность

Яркость, привлекательность.

Постоянство

Свобода выбора.

Насыщенность

# Основные составляющие при создании ПРС в группе

1. Пространство
2. Время
3. Предметное окружение



Варианты (линии) изменения предметно-развивающей среды

- *времени*
- *освоенности*
- *стратегического и оперативного изменения*
- *единый комплекс различных модальностей: цветовой, звуковой, кинестетической*

## Условия для создания ПРС в группе

- ] Реализуемой в ДОО образовательной программы;
- ] Требования нормативных документов;
- ] Материальных и архитектурно-пространственных условий ;
- ] предпочтений, субкультуры и уровня развития детей;
- ] Общих принципов построения предметно-пространственной среды
- ] Опора на личностно-ориентированную модель взаимодействия между воспитателем и ребенком.



### Особенности организации предметно-развивающей среды в группе

- Накопление опыта предметно – познавательной и коммуникативной деятельности,
- развитие познавательных интересов и творческое отражение впечатлений в различных видах продуктивной деятельности
- участие педагогов, детей и родителей в преобразовании предметно – развивающей среды.

# Принципы организации ПРС

1. Информативности
2. Вариативности,
3. Полифункциональности,
4. Педагогической целесообразности,
5. Трансформируемости,
6. Интеграции образовательных областей,
7. Учета полоролевой специфики.
8. Учет ЗБР (зоны ближайшего развития).



## Функциональные требования

- Функция сохранения единого образовательного пространства в условиях содержательной и организационной вариативности дошкольного образования
- Функция гуманизации дошкольного образования, ориентирующая на приоритет общечеловеческих ценностей, жизни и здоровья ребенка свободного развития его личности в современном обществе и государстве.
- Функция защиты ребенка от некомпетентных педагогических воздействий в условиях
- Функция вариативности дошкольного образования.
- Функция повышения эффективности и качества дошкольного образования.
- Критериально-оценочная функция



# Психолого-педагогические требования к ПРС

- Сообразность педагогической ценности,
- Соответствие реализации образовательных областей,
- Гендерная принадлежность,
- Соответствие развивающей функции,
- Качественные характеристики игр и игрушек,
- Учёт основной формы работы с детьми,
- Продуктивная деятельность,
- Познавательно – исследовательская направленность,
- Стимулирование двигательной активности

- Региональность
- Оптимальность,
- Сертифицированность,
- Интегративность,

## Использование технологий в создании ПРС

Технология личностно-ориентированного образования

Игровые технологии

Технология»Дебаты»

Развивающее обучение

Проектные методы обучения

Исследовательские методы

Проблемное обучение

Информационно-коммуникативные технологии

Технология моделирования

Здоровьесберегающие технологии





## **Учет развивающих видов детской деятельности при организации ПРС в группе (согласно требований ФГТ и ФГОС)**

- Игровая;
- Двигательная;
- Познавательная-исследовательская  
(детское экспериментирование);
- Коммуникативная;
- Продуктивная
- Музыкально-художественная;
- Трудовая;
- Чтение художественной литературы



### **Учет реализации основных направлений развития детей при создании ПРС в группе :**

- физическое
- познавательно-речевое
- художественно-эстетическое
- социально-личностное

*Основные направления развития детей вносятся партнером-взрослым, и затем реализуются ребёнком в свободной самостоятельной деятельности – индивидуально или совместно с другими детьми*

### **Учет образовательных областей**

- Музыка;
- Художественное творчество;
- Чтение художественной литературы ;
- Коммуникация;
- Познание;
- Труд;
- Социализация;
- Безопасность;
- Здоровье;
- Физическая культура

## **Факторы, которые следует учитывать при организации ПРС :**

- Следует всячески ограждать детей от отрицательного влияния игрушек, которые: провоцируют ребенка на агрессивные действия и вызывают проявление жестокости, провоцируют игровые сюжеты, связанные с безнравственностью и насилием, вызывают нездоровый интерес к сексуальным проблемам, выходящим за компетенцию детского возраста.
- Антропометрические факторы, обеспечивающие соответствие росто-возрастных характеристик параметрам предметной развивающей среды. Мебель должна находиться в соответствии с требованиями СанПиН, ФГТ и ФГО
- Предметная развивающая среда должна способствовать реализации образовательных областей в образовательном процессе, включающем:
  - 1) совместную партнерскую деятельность взрослого и детей;
  - 2) свободную самостоятельную деятельность самих детей в условиях созданной педагогами предметной развивающей образовательной среды, обеспечивающей выбор каждым ребенком деятельности по интересам и позволяющей ему взаимодействовать со сверстниками или действовать индивидуально.

## 2. Внедренческий (Основной) этап:

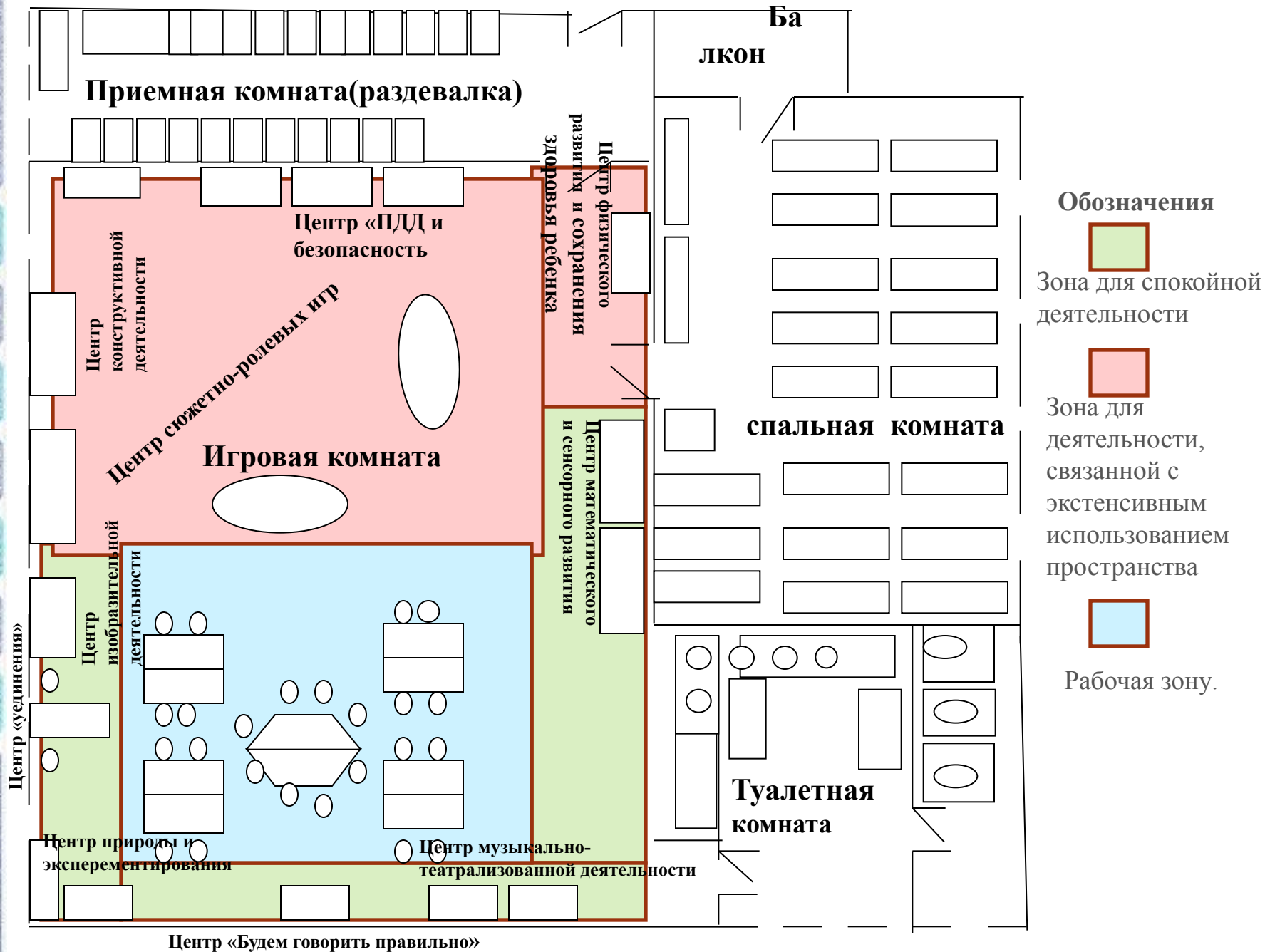
### Краткое описание помещения и участка группы

Помещение и участок группы соответствуют государственным санитарно-эпидемиологическим требованиям, нормам и правилам пожарной безопасности.

В группе оборудованы отдельная спальная и раздевальная комнаты, туалетная комната. В групповых комнатах созданы центры активности, подобраны разнообразные дидактические пособия, аудиоматериал, игрушки соответствующие интересам детей, возрастными и личностными особенностями. Мебель подобрана в соответствии с ростом и возрастом детей. Развивающая предметная среда группы оборудована с учетом возрастных особенностей детей, связана между собой по состоянию и стилю. Однако предметно-развивающая среда еще не полностью соответствует ФГТ. Территория участка группы благоустроена: большое количество зеленых насаждений, разнообразные породы деревьев и кустарников, разбиты газоны



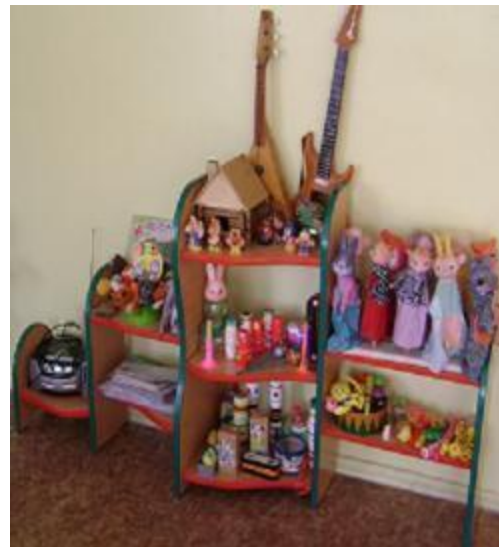
# Построение предметно-развивающей среды в группе



**Центр природы и экспериментирования**



**Центры музыкально-театрализованной деятельности**



**Центр «Будем говорить правильно»**



**Центр сюжетно-ролевых игр**



**Участок группы**



**Центр «ПДД и безопасность»**



**Центр изобразительной деятельности**



**Центр сенсорного и математического развития**



**Центр физического развития и сохранения здоровья ребенка**



**Центр изобразительной деятельности**



**Центр «уединения»**



# 3. Заключительный этап

## Мониторинг

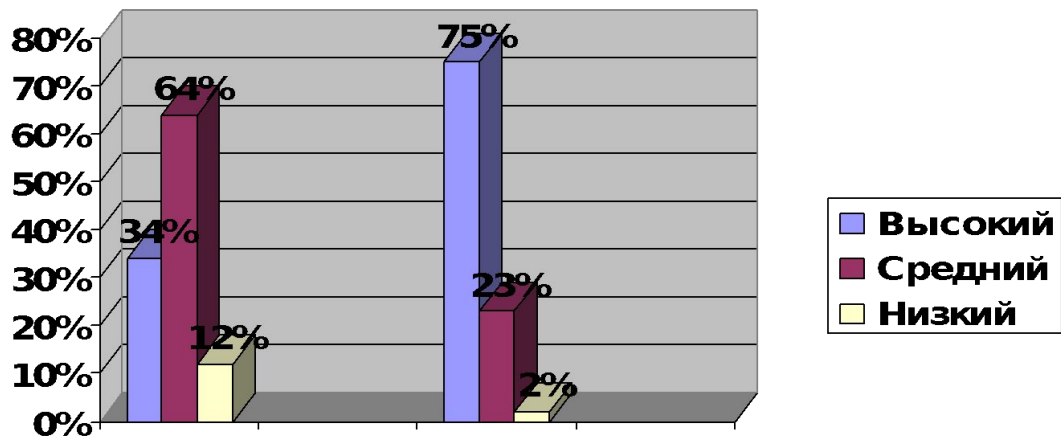
Проведение мониторинга построения ПРС группы проводится 2 раза (*на основном – подготовительном и заключительном этапах*) путем экспресс – анализа

Критериями положительных результатов выполнения проекта являются анализ выполнения поставленной цели, уровня реализации поставленных задач анализ, знаний и умений детей. Изучение уровня организации ПРС проводится на основании ФГТ и ФГОС к ООП ДУ. Отслеживание результатов эффективности проходит через самоконтроль педагогов, через контроль со стороны администрации ДООУ, а также через отношение самих детей к ПРС группы и мнения родителей.

Результаты мониторинга могут использоваться исключительно для оптимизации дальнейшей работы по организации предметно-развивающей среды группы

Проведение экспресс – анализа (*заключительный этап*)

### Сравнительный анализ мониторинга ПРС группы



Формирующий этап

Заключительный этап

## Вывод (Заключение)

Правильно организованная предметная развивающая среда, направленная на личностно - ориентированное развитие ребёнка, стимулирует общение, любознательность, способствует развитию таких качеств, как инициативность, самостоятельность, творчество. Предметная среда, организованная с учётом индивидуализации пространства жизни ребёнка, отличается динамизмом. Дети чувствуют себя компетентными, ответственными и стараются максимально использовать свои возможности и навыки. Важно ещё то, что работа по обновлению предметной среды объединяет всех участников образовательного процесса: педагогов, детей и родителей. Такая предметная развивающая среда не остаётся постоянной, она всегда открыта к изменениям, дополнениям в соответствии с меняющимися интересами детей.

### В ходе реализации проекта формируются ключевые компетентности

#### Технологическая

- Умение планировать этапы своей деятельности.
- Умение довести начатое дело до конца.
- Умение устанавливать причинно-следственные связи.

#### Информационная

- Умение ориентироваться в информационных источниках.
- Умение делать выводы из полученной информации.
- Умение задавать вопросы по данной теме.

#### Социально-коммуникативная

- Умение получать необходимую информацию в общении.
- Умение принимать участие в коллективных делах.
- Умение уважительно относиться к окружающим людям.
- Умение взаимодействовать по системе ребёнок – взрослых



# Дальнейшее развитие проекта в перспективе работы группы

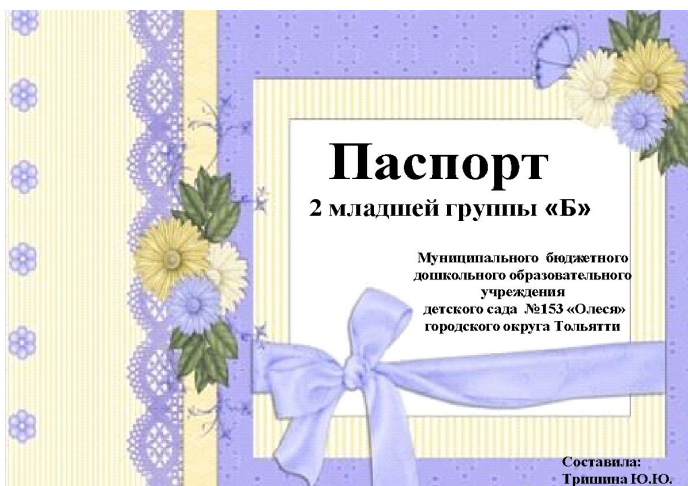
Участие воспитанников в организации ПРС



Участие родителей в организации ПРС  
группы сказки»



Подготовка презентации группы для  
родителей



Организация ПРС педагогами



## Методические рекомендации по размещению игровых материалов в групповой комнате.

- ✓ Все материалы для свободной самостоятельной деятельности должны быть доступны детям и иметь постоянное место
- ✓ Так как дети 3-4 лет не умеют взаимодействовать и предпочитают игры рядом, но не вместе; поэтому надо размещать строительный материал в нескольких местах группы.
- ✓ Постройки детей из строительного материала и конструкции сохраняются до тех пор, пока не будут разрушены или разобраны самими детьми.
- ✓ Рисунками и поделками дети имеют право распорядиться сами – забрать домой или использовать в игре, поместить на выставку для оформления декора группы
- ✓ По окончании работы надо побуждать детей к совместной уборке материала, раскладывая его по цвету и форме и на свои места, где должен стоять материал



## Рекомендация по организации ПРС

1. Среда должна выполнять образовательную, развивающую, воспитывающую, стимулирующую, организованную, коммуникативную функции. Но самое главное – она должна работать на развитие самостоятельности и самодеятельности ребенка с опорой на личностно-ориентированную модель взаимодействия между воспитанниками и взрослыми
2. Необходимо гибкое и вариативное использование пространства. Среда должна служить удовлетворению потребностей и интересов ребенка.
3. Форма в дизайне детского сада ориентирована на безопасность и возраст детей.
4. Организуя предметную среду в групповом помещении необходимо учитывать закономерности психического развития, показатели их здоровья, психофизиологические и коммуникативные особенности, уровень общего и речевого развития, а также показатели эмоционально-потребностной сферы.
5. Пространство группового помещения должно быть полифункционально. Элементы декора должны быть легко сменяемыми
6. Цветовая палитра должна быть представлена теплыми, пастельными тонами.
7. При создании развивающего пространства в групповом помещении необходимо учитывать ведущую роль игровой деятельности.
8. Предметно-развивающая среда группы должна меняться в зависимости от возрастных особенностей детей, периода обучения, образовательной программы

# Список используемой литературы

1. Доронина Т.Н., Короткова Н.А. Материалы и оборудования для детского сада. М.: Элти-Кудиц, 2003г
2. Комарова О.А. Предметно-игровая среда ДОУ//Управление ДОУ. -2009.-№5.
3. Микляева Н. В. Предметно развивающая среда детского сада в контексте ФГТ,. серия Библиотека Воспитателя / Н. В. Микляева. - М.: Сфера.
4. Новоселова С., Павлова Л. Н. Развивающая предметная среда: Методические рекомендации по проектированию вариативных дизайн – проектов развивающей предметной среды в детских садах и учебно-воспитательных комплексах. 2-е изд. – М.: Айресс Пресс, 2007
5. Нищева Н. В. Предметно-пространственная развивающая среда в детском саду. принципы построения, советы, рекомендации / Н. В. Нищева. - Спб.: ДЕТСТВО-ПРЕСС, 2009
6. Петровский В.А. Построение развивающей среды в дошкольном учреждении. М., 2003
7. Предметно-пространственная развивающая среда в детском саду. Принципы построения, советы, рекомендации./Сост. Нищева Н. В. - СПб., 2007.
8. Рыжова Н. А. Развивающая среда дошкольных учреждений [Текст]: из опыта работы / Н. А. Рыжова. - М.: ЛИНКА-ПРЕСС, 2003.
9. Федяева Н. В., Белодед Г. А. Организация игрового пространства в ДОУ в контексте ФГТ. СПб, Приложения.
10. ФГТ к условиям реализации основной общеобразовательной программы дошкольного образования в соответствии с приказом МО от 20 июля 2011г. № 2151. //Дошкольное воспитание.-2012.- №2
11. Ясвин В.А. Образовательная среда от моделирования к проектированию. М., 2000.





**СПАСИБО  
за  
внимание!**

