A photograph of a child in a blue jacket and dark pants climbing a large, soft snowdrift. The child is positioned in the center-right of the frame. In the background, there are several buildings, including a prominent green structure with blue trim. The sky is clear and blue. The overall scene is a winter outdoor setting.

**Организация прогулок для
детей раннего возраста в
условиях Крайнего Севера**

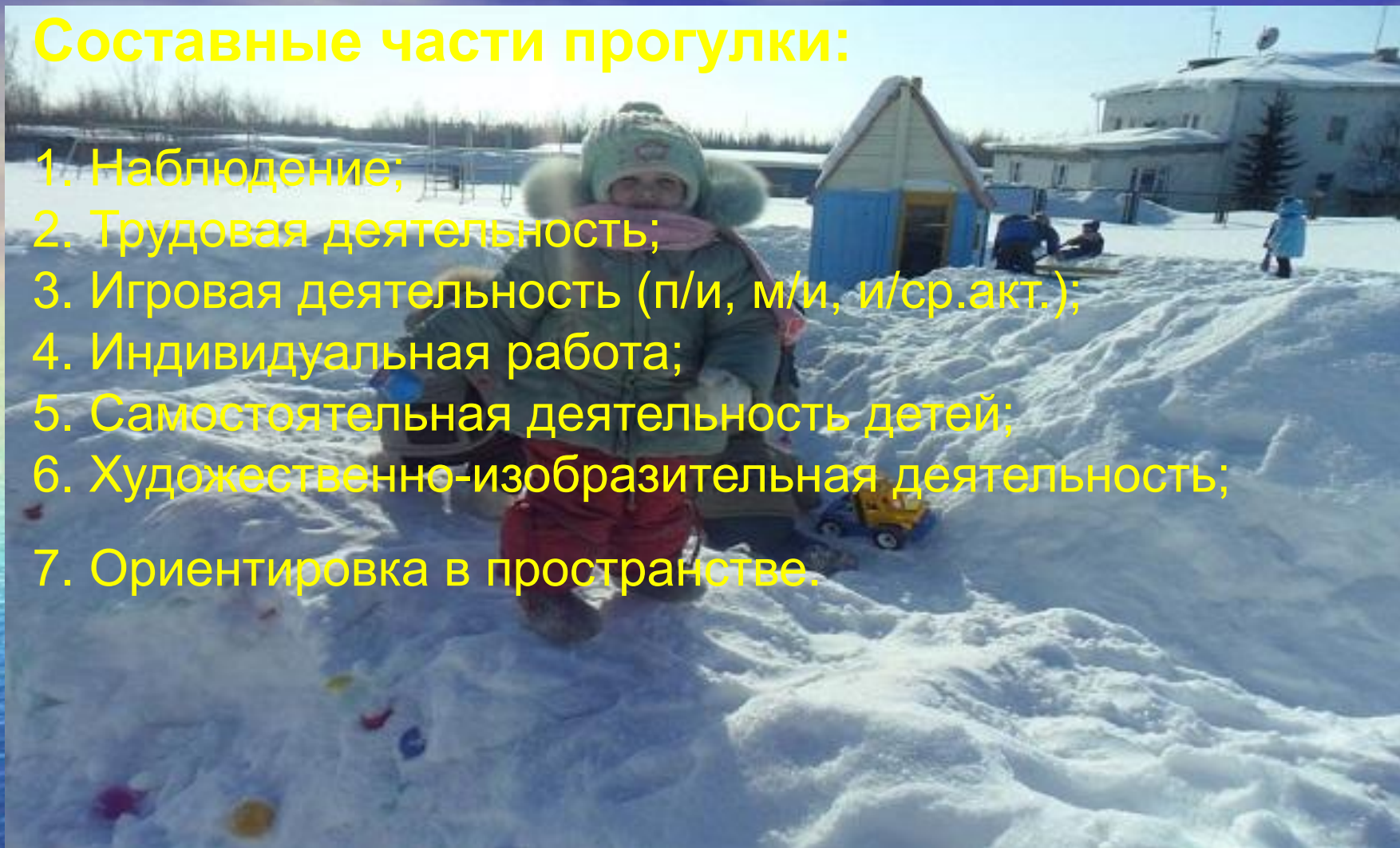
Цели:

- Расширить представления детей об окружающем мире;
- Прививать любовь к природе родного края;
- Учить бережно относиться к животным, птицам;
- Развивать чувство общности детей и навыки сотрудничества;
- Укреплять здоровье детей;

Важнейшей задачей является сохранение и укрепление здоровья детей. Пребывание детей на свежем воздухе имеет большое значение для физического развития. Прогулка является первым и наиболее доступным средством закаливания детского организма. Она способствует повышению его выносливости и устойчивости к неблагоприятным воздействиям внешней среды, особенно к простудным заболеваниям. Таким образом, правильно организованные и продуманные прогулки помогают осуществлять задачи всестороннего развития детей.

Составные части прогулки:

1. Наблюдение;
2. Трудовая деятельность;
3. Игровая деятельность (п/и, м/и, и/ср. акт.);
4. Индивидуальная работа;
5. Самостоятельная деятельность детей;
6. Художественно-изобразительная деятельность;
7. Ориентировка в пространстве.



Наблюдение, что мы сюда включаем: наблюдение за природой, за фигурками на участке;

Трудовая деятельность. Планируется уход за снежными постройками на участке (уборка снега с фигурок);

Выбор игры зависит от времени года, погоды, температуры воздуха, от предшествующего проводимого занятия, от состояния детей, их желаний, от времени проведения

прогулок;

Индивидуальная работа направлена не только на совершенствование физических качеств, но и на развитие психических процессов, закрепление материала;

Самостоятельная деятельность детей. Для ее организации необходимо создать условия: атрибуты, выносной материал, орудия труда для трудовой деятельности;

Художественно-изобразительная деятельность. Это любимое занятие детей на прогулке, им очень нравится рисовать палочками на снегу линий, кружочков, а также разные формочки животных, птиц;

Ориентировка в пространстве. Это прогулка по участку детского сада, особенно когда на территории много интересных, ярких фигурок.

В условиях Крайнего Севера температура воздуха не всегда позволяет организовать прогулки для малышей с достаточной продолжительностью по времени, поэтому необходим особый подход к оформлению прогулочных участков в зимнее время. Весь коллектив нашего детского сада «Белочка» п. Пуровск совместно с родителями трудился над оформлением территории. В результате воплощения творческих идей все уголки территории оживали в образе птиц, персонажей сказок, домашних и диких животных и в образе символа года – дракона.















Методическая работа по организации и планированию оформления участка для прогулок в зимний период осуществлялась в 3 этапа:

I этап – подготовительный

II этап – практический

III этап – аналитический

I этап – подготовительный

В первую очередь провели анализ имеющихся условий по организации и проведению прогулок, интересов, потребностей и запросов родителей и воспитателей.

II этап – практический

Это реализация работы педагогами ДОО совместно с родителями в соответствии с планом.

При оформлении территории детского сада большое значение придаём безопасности, целесообразности, красочности, а также эстетичности построек. Ярко украшенный участок сам по себе вызывает у детей устойчивый, положительный, эмоциональный настрой, желание идти на прогулку.

III этап – аналитический

Выводы и рекомендации оперативного и тематического контроля способствуют профессиональному росту педагогов, качественному проведению прогулок.



**Важность зимних прогулок для
детей раннего дошкольного
возраста**



Прогулки на свежем воздухе имеют большое значение для правильного физического развития ребенка, удовлетворяют его потребность в движении.



Они повышают общий тонус нервной системы и способствуют психическому развитию.



Во время прогулок снежные постройки используются не только для игр и развлечений, но также для наблюдений за природой, организации трудовой деятельности, индивидуальной работы.



Гуляя на своём участке, дети в игровой форме упражняются в количественном и порядковом счете, сравнивают постройки по размерам, цветам.





Снежные постройки способствуют повышению двигательной активности детей, укреплению их здоровья, познавательному развитию, формированию дружеских взаимоотношений, трудовых умений и навыков.



А самое главное ежедневно создают хорошее настроение у детей и взрослых, дарят им заряд бодрости, много незабываемых впечатлений и приятных моментов.



Использование снежных построек для всестороннего развития ребенка.

Благодаря совместным усилиям педагогов, сотрудников, воспитанников и родителей снежные постройки появились на игровых площадках детского сада.

Учитывая приоритетное направление деятельности ДОО интеллектуально-художественное и экологическое воспитание и развитие детей, при оформлении построек предпочтение было отдано представителям животного мира.





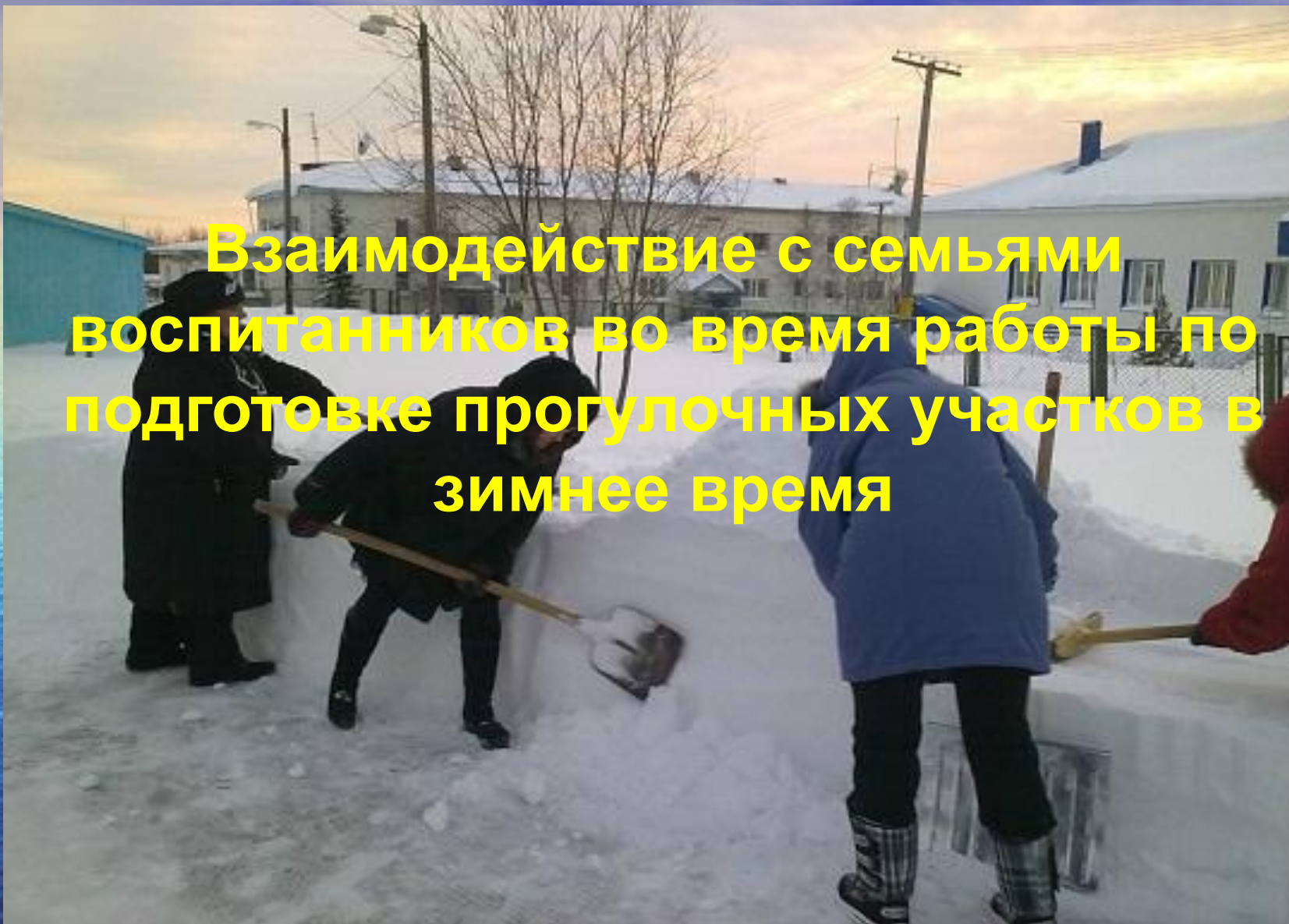


На прогулках, во время наблюдений, игр, индивидуальных бесед воспитанники пополняют и углубляют свои знания о животном мире: где живут те или иные животные, чем питаются, как приспосабливаются к условиям обитания.





**Взаимодействие с семьями
воспитанников во время работы по
подготовке прогулочных участков в
зимнее время**



Установление партнерских отношений с семьей



**Информирование родителей о
ценности прогулок с детьми в
зимнее время**



Формирование ценностных ориентаций у воспитанников о труде родителей, взрослых



Технологии создания снежных построек

- способствовать физическому, интеллектуальному и эстетическому развитию детей;
- быть относительно легкими в изготовлении и достаточно крепкими;
- соответствовать требованиям безопасности и возрасту детей;
- соответствовать интересам детей.

Материалы и оборудование для приготовления "снежного теста"

- комплект теплых и плотных резиновых перчаток для "скульптора";
- оцинкованные ведра объемом 10–12 литров (при достаточно низких температурах пластмасса лопаается, а эмаль дает трещины);
- лопаты;
- несколько лопат для детей – помощников

Украшение снежных построек

Украшать снежные постройки можно различными способами:

- с использованием тканевой аппликации,
- разноцветных льдинок,
- окрашивание.

Технология украшения тканевой аппликацией такова: заготовку смачивают водой и, не отжимая, прикладывают к постройке. Затем поверх тонким слоем, выходя за периметр детали, наносят "снежное тесто".



разноцветные льдинки



Наиболее привлекательными для дошкольников являются окрашенные в яркие цвета постройки. Окраска фигур проводится в два этапа. Краска (гуашевая или акварельная) разводится в воде, при необходимости процеживается через сито, чтобы не было комочков, и при помощи пульверизаторов наносится на постройку. Для получения необходимой насыщенности цвета покраску производят в 2–3 приема.



В заключении провожу итоговый анализа работы ДОУ в зимний период. Цель данного анализа – подведение итогов деятельности и оценка результатов работы.

Прогулка является надежным средством укрепления здоровья и профилактики утомления. Пребывание на свежем воздухе положительно влияет на обмен веществ, способствует повышению аппетита. Пребывание детей на свежем воздухе имеет большое значение для физического развития. Прогулка является первым и

наиболее доступным средством закаливания детского организма.

Прогулки на свежем воздухе имеют большое значение для правильного физического развития ребенка, удовлетворяют его потребность в движении. Они повышают общий тонус нервной

системы и способствуют психическому развитию.