



# ВОЕННАЯ КАФЕДРА

Омского Государственного Технического Университета



**Учебная дисциплина:**

**«Разведывательная подготовка»**

**Военно–учетная специальность:**

**«Специалист по ремонту и хранению гусеничной бронетанковой техники и шасси специальных машин на ее базе»**



## **ТЕМА № 1:**

**«Организация, вооружение, тактика действий армий иностранных государств и иррегулярных вооруженных формирований (ИрВФ)».**

## Учебные и воспитательные цели:

1. Изучить организацию, вооружение и тактико-технические характеристики основных образцов стрелкового, артиллерийского, бронетанкового вооружения и технической средств разведки, находящихся на вооружении подразделений армий основных иностранных государств, их разведывательные признаки.
2. Ознакомиться с формой одежды, знаками различия военнослужащих иностранных государств, опознавательными знаками и условными обозначениями подразделений и техники.
3. Изучить тактику действий мотопехотных (пехотных), танковых и разведывательных подразделений армий основных иностранных государств на основных видах боевых действий.

## Учебные вопросы:

1. Организация, вооружение и тактико-технические характеристики основных образцов стрелкового, артиллерийского, бронетанкового вооружения и технических средств разведки, находящихся на вооружении подразделений армий основных иностранных государств, их разведывательные признаки;
2. Форма одежды, знаки различия военнослужащих иностранных государств, опознавательные знаки и условные обозначения подразделений и техники
3. Тактика действий мотопехотных (пехотных), танковых и разведывательных подразделений армий основных иностранных государств в основных видах боевых действий.

# 1-Й УЧЕБНЫЙ ВОПРОС:

Организация, вооружение и тактико-технические характеристики основных образцов стрелкового, артиллерийского, бронетанкового вооружения и технических средств разведки, находящихся на вооружении подразделений армий основных иностранных государств, их разведывательные признаки

Вооруженные силы США включают: сухопутные войска (СВ), военно-воздушные силы (ВВС), военно-морские силы (ВМС). Общая численность вооруженных сил составляет 2 млн.

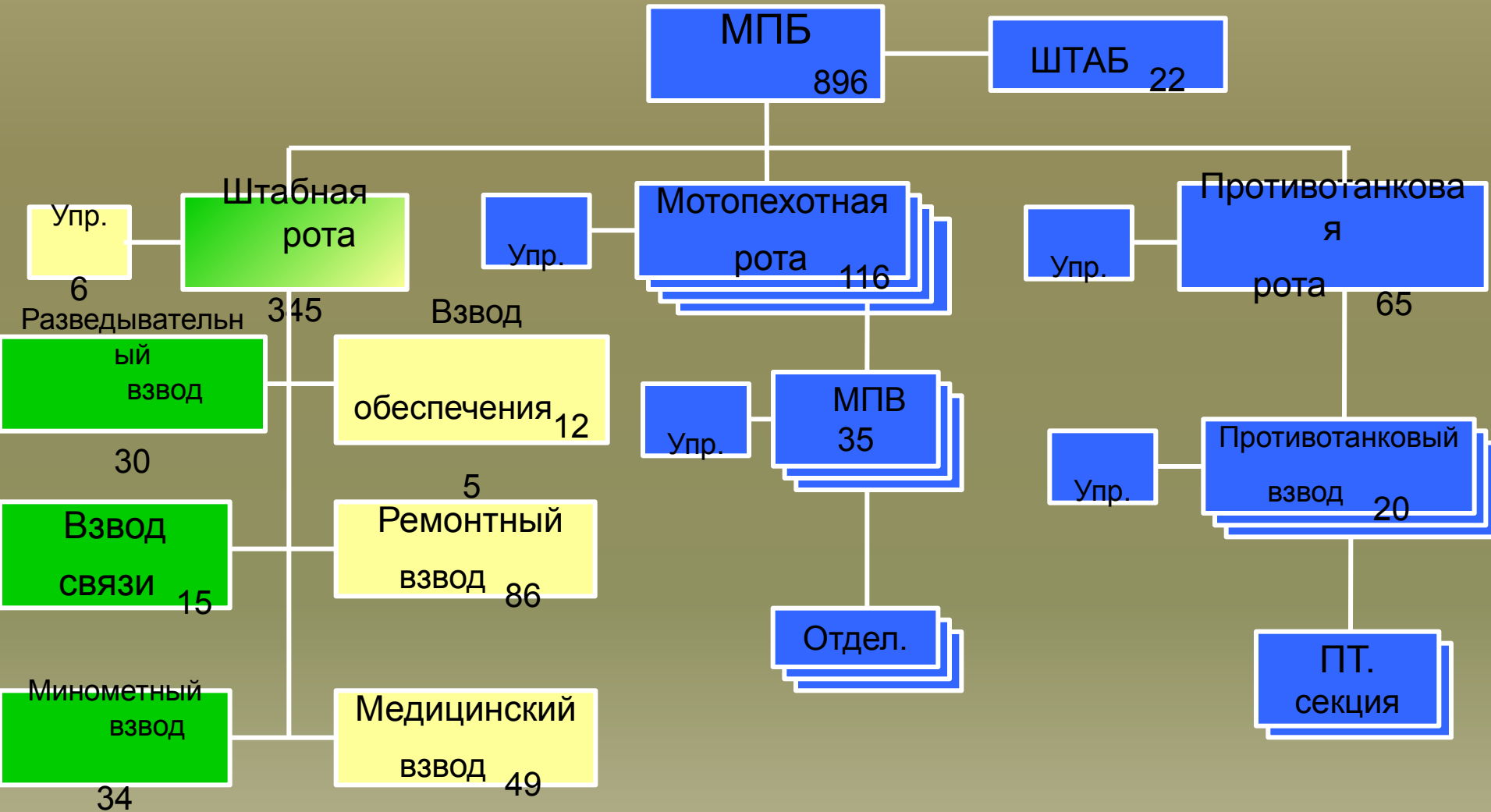
## **Мотопехотный батальон США.**

Мотопехотный батальон является основным боевым подразделением бригады и служит базой для создания мотопехотной батальонной тактической группы.

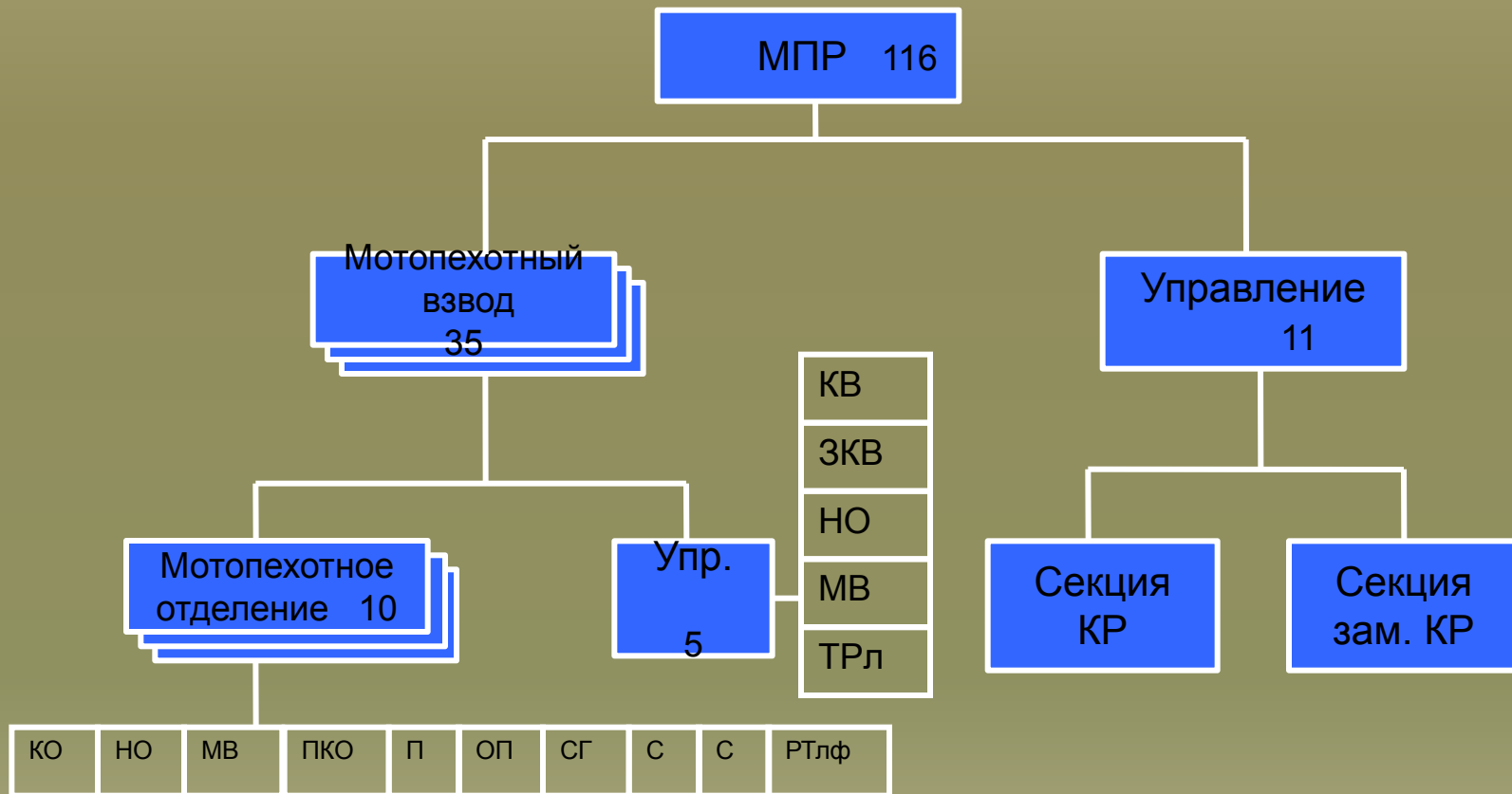
МПБ ведет боевые действия в составе бригады, иногда - самостоятельно.

Решает следующие задачи: вступление в непосредственное соприкосновение с противником и уничтожение его живой силы, огневых средств и другой техники путем сочетания огня и маневра; захват и удержание важных участков местности; действия в качестве тактического воздушного десанта.

# Организация МПБ армии США.



# Организация МПР армии США





# Подразделения и вооружение МПР армии США.

Подразделение	Личный состав	БМП М2 «Бредли»	БТР М-113 А1	ПУ «ТОУ» (БМП М2)	ПТУР «Дракон»	7,62 мм - пулемет
МПО (в каждом)	10	1	-	1	1	1
МПВ (в каждом)	35	4	-	3	3	3
Управление роты	11	1	1	-	-	-
Всего в МПР	116	13	1	9	9	9

# Подразделения и вооружение МПБ армии США.

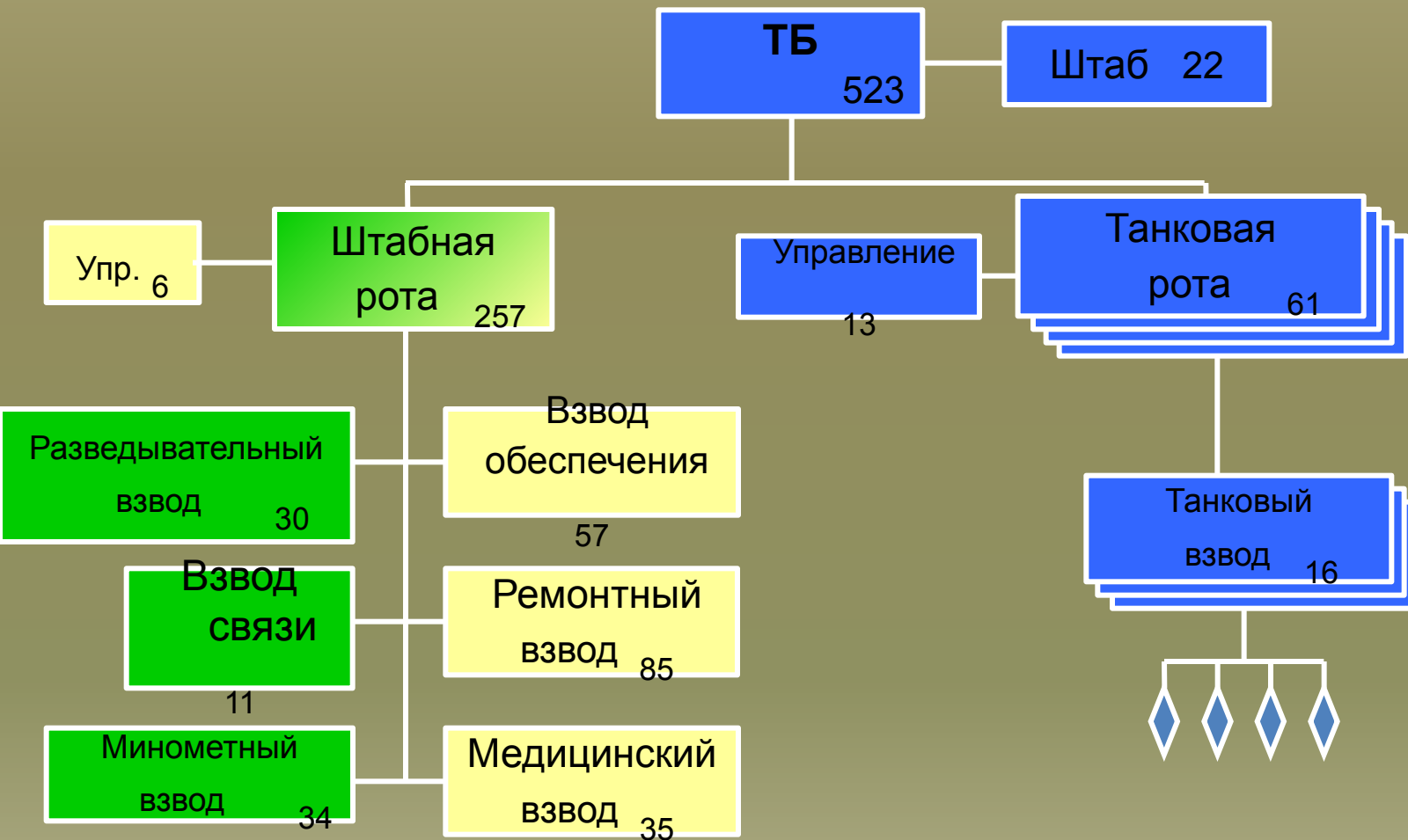
Подразделение	Лич- ный состав	БМП М-2	БМП М-3	СПУ ПТУР «Тоу»	СПУ ПТУР «Дракон»	106,7 мм СМ	БТР М113	КШМ	Авто
Штаб и штабная рота	367	2	6			6	15	8	
мпр (4)	116	13			9		1		
птр	65			12			4		
Всего в батальоне	896	54	6	12	36	6	23	8	114

# Танковый батальон армии США.

Танковый батальон является основным боевым подразделением бригады и может служить базой для развертывания танковой батальонной тактической группы.

Он ведет боевые действия, как правило, в составе бригады, преимущественно на направлении сосредоточения ее основных усилий. Батальон в бою, успешно сочетая огонь, маневр и ударную силу танков, решает аналогичные задачи, что и мотопехотный батальон, за исключением его использования в качестве тактического воздушного десанта.

# Организация ТБ армии США



# Подразделения и вооружение ТБ армии США.

Подразделение	Личный состав	Танки М-1 «Абрамс»	БРМ М-3	106,7 мм СМ	БТР М-113 А1	КШМ М- 577 А1	Авто
Штаб и штабная рота	279	2	6	6	12	8	85
Танковая рота	61	14	-	-	-	-	1
Всего в батальоне	523	58	6	6	12	8	89

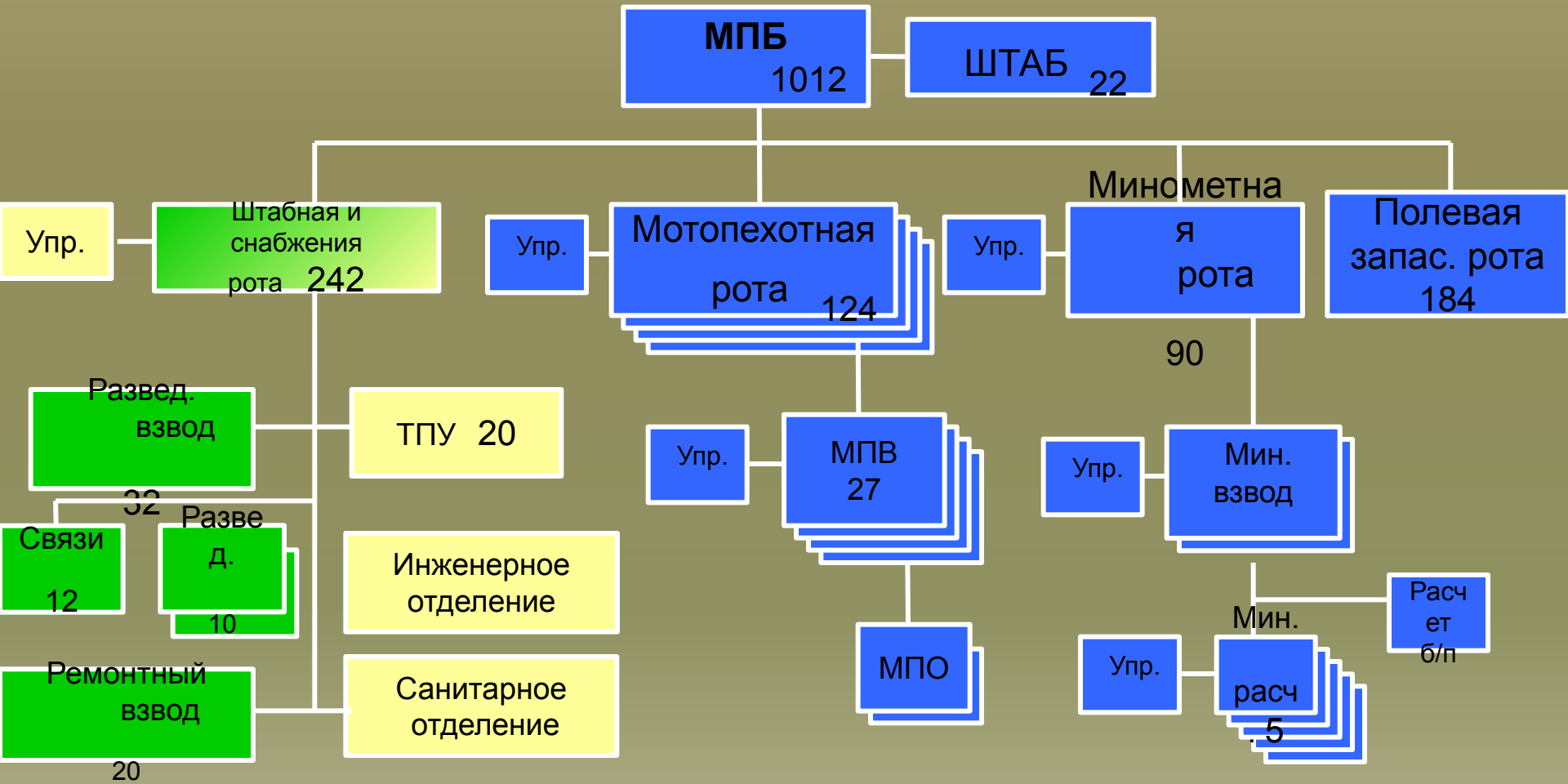
Вооруженные силы ФРГ созданы 9 мая 1955 г. (день вступления ФРГ в НАТО) и состоят из сухопутных, военно-воздушных и военно-морских сил. В их состав входят также центральные управления и учреждения.

# Мотопехотный батальон армии Германии.

**Мотопехотный батальон** является основным боевым подразделением механизированной бригады, ведет бой в составе бригады, иногда самостоятельно.

**Решает следующие задачи:** вступление в непосредственное соприкосновение с противником и уничтожение его живой силы, огневых средств и другой техники путем сочетания огня и маневра; захват и удержание важных участков местности; действия в качестве тактического воздушного десанта.

# Организация мотопехотного батальона армии ГЕРМАНИИ.

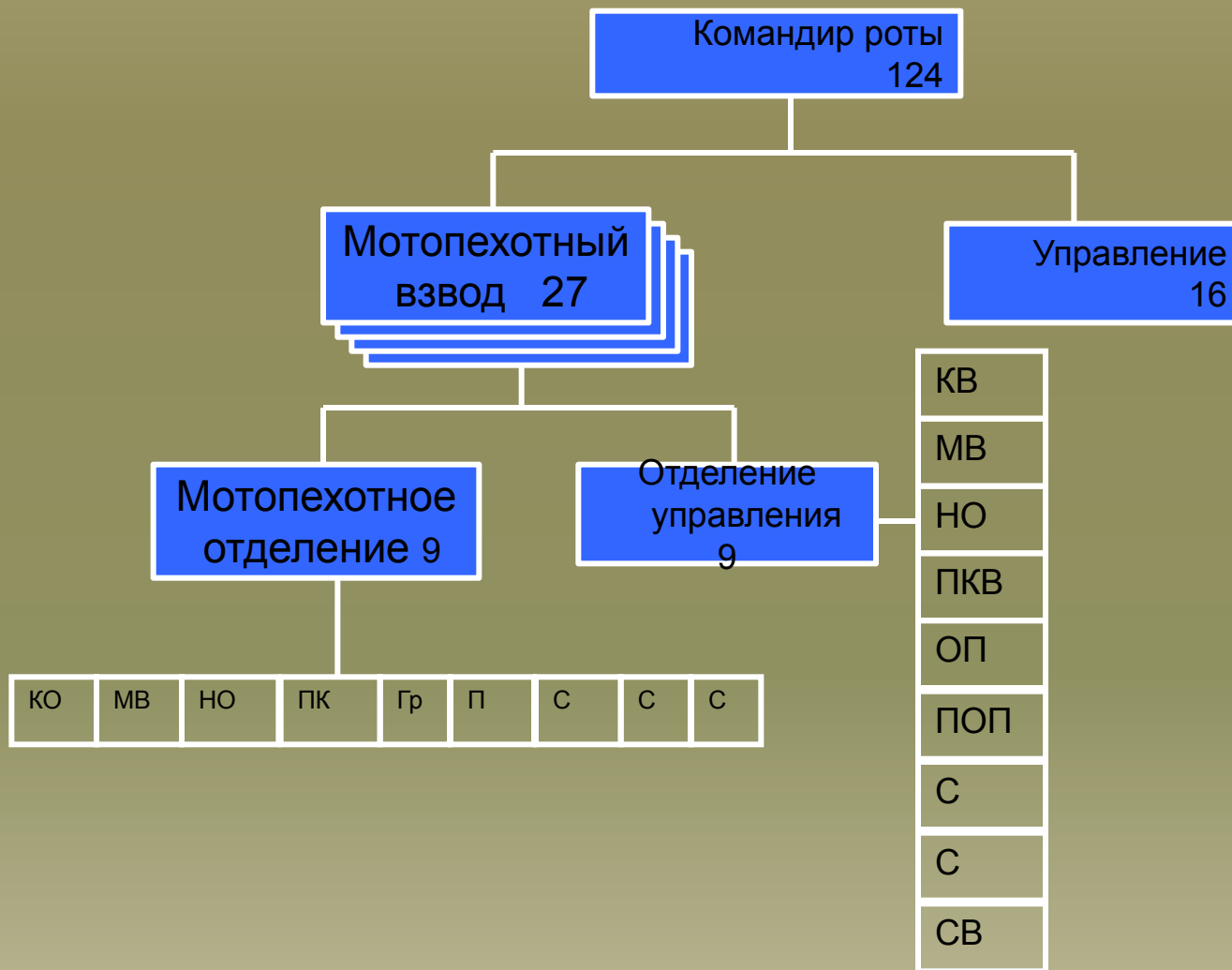


# Организация мотопехотного батальона (МПБ) армии ГЕРМАНИИ.

Подразделение	Личный состав	БМП «Мардер»	120 мм СМ	ПУ ПТУР «Милан»	РПГ	БТР М-113 «Фуке»	КШМ	Авто-мобили	Пул. 7,62 мм MG-3
Штаб и штабная рота	242	1	-	-	20	2	2	50	14
мпр (4)	124	13	-	4	9	-	-	3	9
Минометная рота	90	-	10	-	10	3	-	15	-
Полевая записная рота	184	-	-	-	-	12	-	3	-
Всего в батальоне	1012	53	10	16	66	17	2	80	50



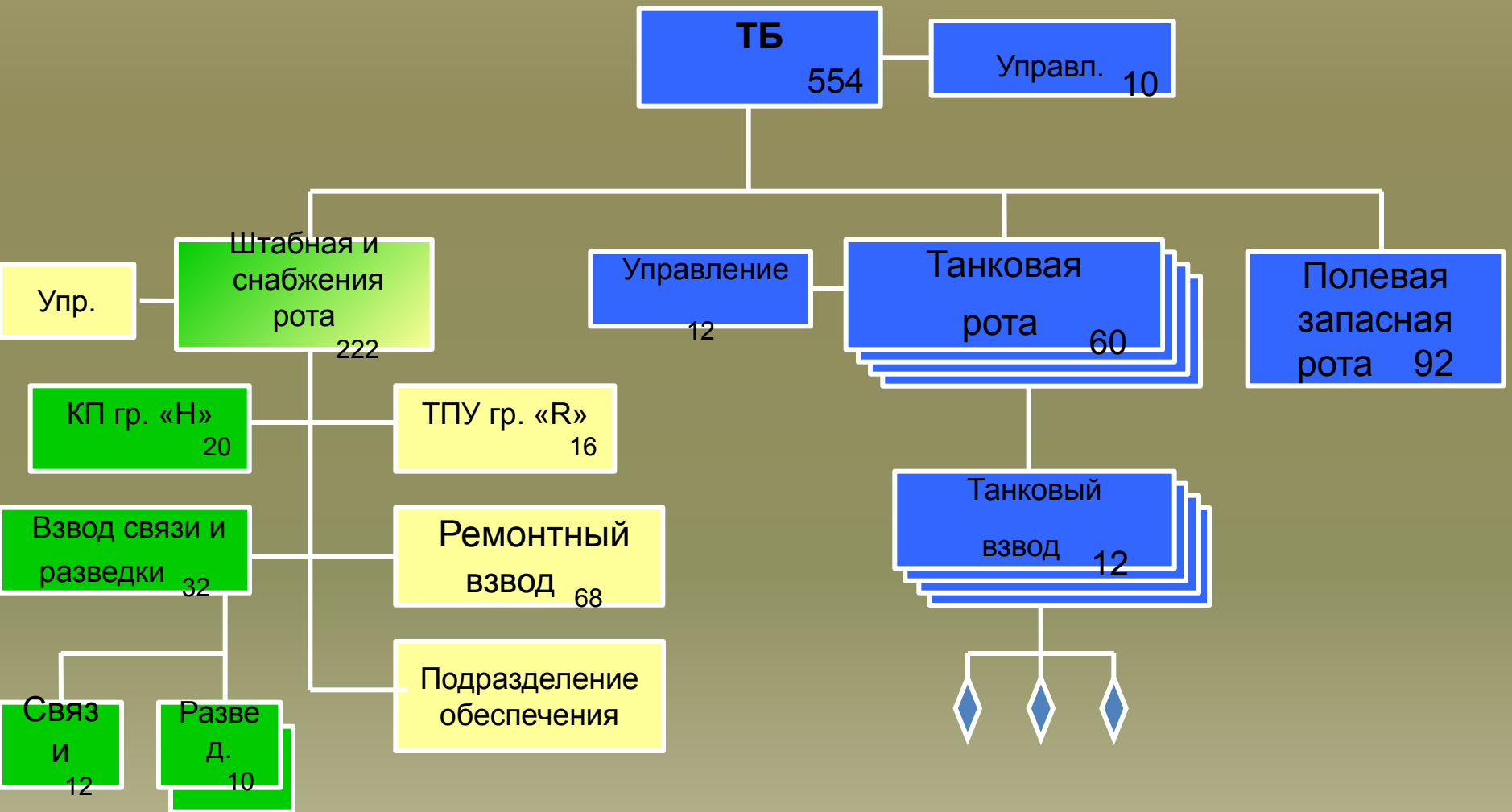
# Организация МПР армии ГЕРМАНИИ.



# Подразделения и вооружение МПР армии ГЕРМАНИИ.

Подразделение	Личный состав	БМП «Мардер»	ПУПТУР «Милан»	40 мм РПГ	7,62 мм - пулемет
Отделение управления	9	1	1	-	-
МПО (в каждом)	9	1	-	1	1
МПВ (в каждом)	27	3	1	2	2
Управление роты	16	1	-	1	1
Всего в МПР	124	13	4	9	9

# Организация ТБ армии ГЕРМАНИИ.



# Подразделения и вооружение ТБ армии ГЕРМАНИИ.

Подразделение	Личный состав	Танки «Леопард»	КШМ	Мотоциклы	Автомобили	БТР санитарные	РПГ	Пулем. 7,62 мм MG-3
Штабная и снабжения рота	222	1	2	16	50	4	20	8
ТР (4)	60	13	-	-	3	-	1	-
Полевая запасная рота	92	-	-	1	6	-	-	-
Всего в батальоне	554	53	2	17	68	4	24	8

Тактико-технические характеристики  
основных образцов вооружения и  
боевой техники армий США и  
Германии. Боевые возможности.



# **ТТХ основных образцов** **вооружения армии США.**

# ТТХ – ТАНК М-А1 "АБРАМС"



Тип	Основной боевой танк
Страна разработчик	США
Год принятия на вооружение	1985
Боевой вес/экипаж	57,1/4
Вооружение: пушка (кол-во) калибр, мм	1x120
Вооружение: пулеметы (кол-во) калибр, мм	2x7,62; 1x12,5
Боекомплект: пушка, пулеметы (кол-во)	40/11400; 1000
Дальность действительного огня (с места/с ходу), м	3000/1200
Мощность двигателя, л.с.	1500
Мах. скорость движения, км/ч	72
Запас хода, км	450
Мах. толщина брони (башня/корпус), мм	Многослойная, эквивалентная 500-600 мм однослойной





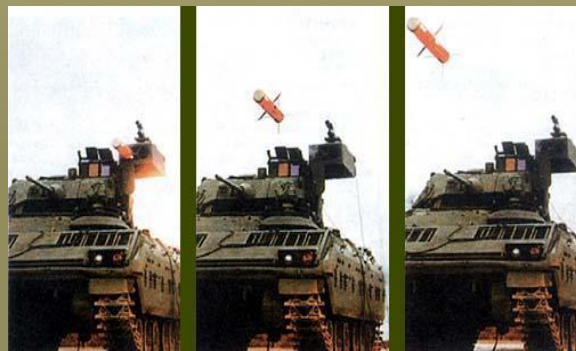
# ТТХ – БМП М-2 "БРЕДЛИ"



Тип	Боевая машина пехоты
Страна разработчик	США
Год принятия на вооружение	1981
Боевой вес/экипаж	22,6/3+6
Вооружение: пушка (кол -во) калибр, мм	1x25,2xПУ ПТУР
Вооружение: пулеметы (кол -во) калибр, мм	1x7,62
Боекомплект (снаряды/патроны) шт.	900;7"Тоу"/2340
Дальность действительного огня с места, м	1300
Бронепробиваемость броневой снаряда с 1000м, мм	66
Мощность двигателя, л.с.	450
Мах. скорость движения, км/ч /запас хода, км	66/500
Мах. толщина брони (башня/корпус), мм	Противопульная, противосколочная



# ТТХ – ПТУР "ТОУ - 2"



Тип	ПТРК
Страна	США
Разработчик	1987
Стартовый вес ПТУР,	20,1
Максимальная скорость,	210
Дальн. стрельбы (max/min), м	3750/6
Вес боевой части,	5 5,8
Бронепробиваемость,	1000
Система	Полуавтомат, по
Управлению	Переносная, БМП, БТР
установки	



# ТТХ – ПТУР "ДРАКОН - 3"



Тип	Противотанковый ракетный комплекс
Страна разработчик	США
Год принятия на вооружение	1989
Максимальная скорость, м/с	175
Дальность стрельбы (max/min), м	2025/65
Вес боевой части, кг	3,3
Бронепробиваемость, мм	770
Система управления	по проводам
Тип пусковой установки	Переносная, БМП, БТР,



**ТТХ основных образцов**  
**вооружения армии ГЕРМАНИИ.**



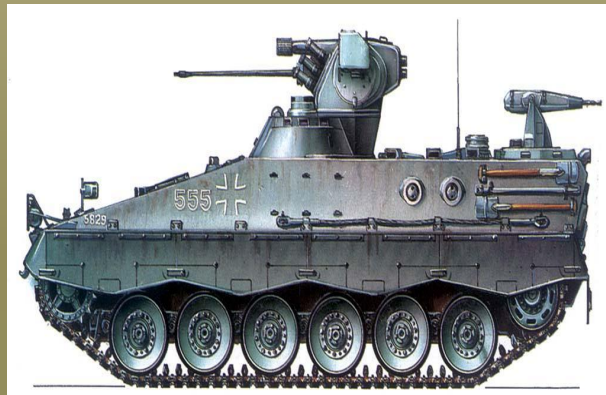
# ТТХ – ТАНК "ЛЕОПАРД-2"



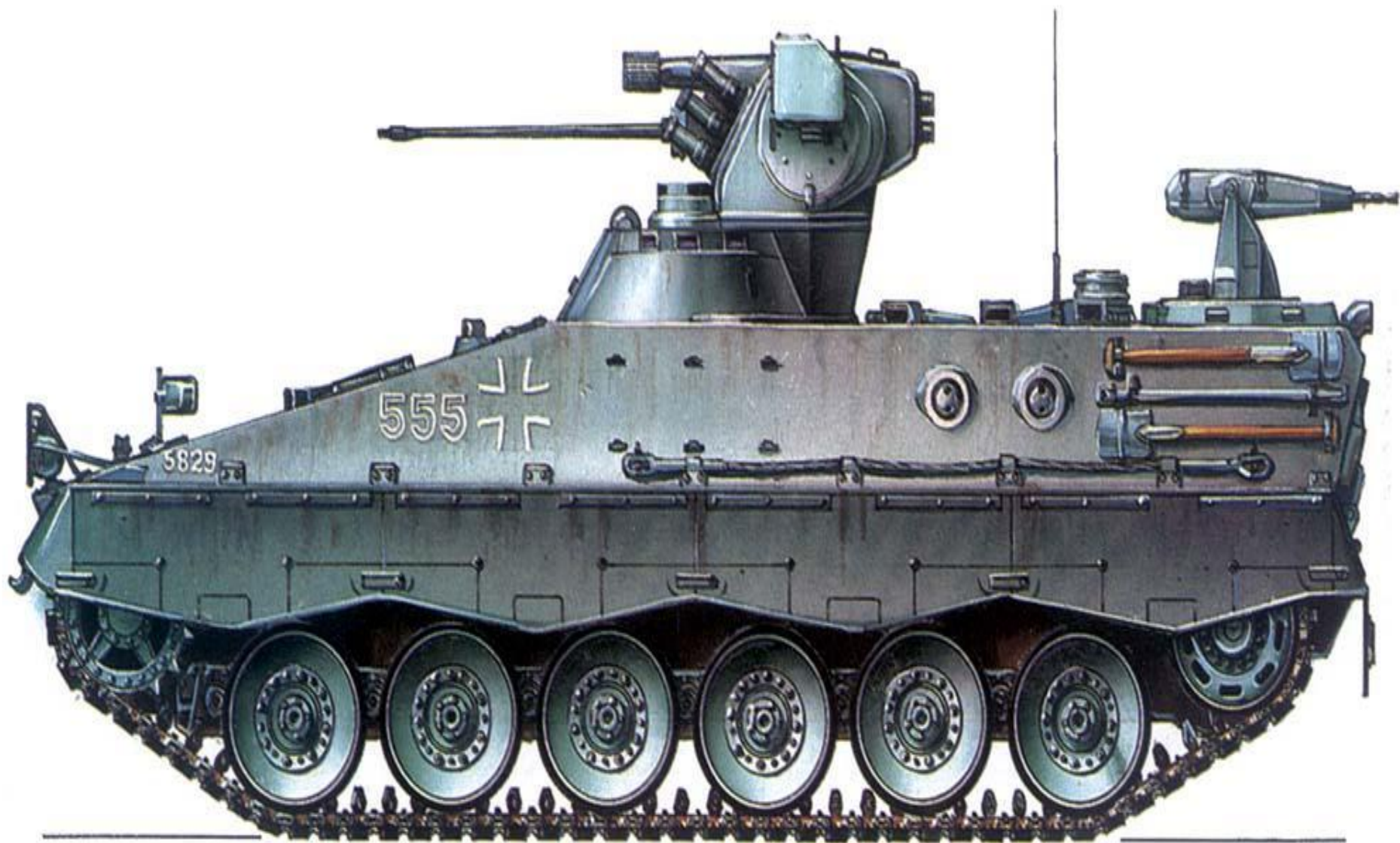
Тип	Основной боевой танк
Страна разработчик	Германия
Год принятия на вооружение	1979
Боевой вес/экипаж	55,2/4
Вооружение: пушка, калибр, мм	1x120
Вооружение: пулеметы (кол-во), калибр, мм	2x7,62
Боекомплект (снаряды/патроны), шт.	42/4750
Дальность действительного огня (с места/с ходу), м	3000/2100
Мощность двигателя, л.с.	1500
Мах. скорость движения, км/ч	68
Запас хода, км	500
Мах. толщина брони (башня/корпус), мм	Многослойная эквивалентная 380 - 400 мм однослойной



# ТТХ – БМП "МАРДЕР-1А1"



Тип	Боевая машина пехоты
Страна разработчик	Германия
Год принятия на вооружение	1979
Боевой вес/экипаж	28/3+10
Вооружение: пушка (кол-во) калибр, мм	1x20
Вооружение: пулеметы (кол-во) калибр, мм	2x7,62
Боекомплект (снаряды/патроны), шт.	1284/5000
Дальность действительного огня, м	1100
Мощность двигателя, л.с.	600
Мах. скорость движения, км/ч	70
Запас хода, км	570
Мах. толщина брони (башня/корпус), мм	50-75



# ТТХ – БТР «ЛУКС»



Тип	Бронетранспортер
Страна разработчик	Германия
Год принятия на вооружение	1975
Вооружение: пушка (кол-во) калибр, мм	19/4
Вооружение: пулеметы (кол-во) калибр, мм	1x20
Боекомплект (снаряды/патроны),	1x7,62
Дальность действительного огня, м	500/3500
Мощность двигателя, л.	1100
Мах. Скорость движения, км/ч	390
Запас хода, км	90
Мах. толщина брони (башня/корпус),	800
мм	Противопульная



# ТТХ – ПТУР "МИЛАН-2"



Тип	Противотанковый ракетный комплекс
Страна разработчик	Франция –
Год принятия на вооружение	1983 Германия
Стартовый вес ПТУР, кг	6,55
Максимальная скорость, м/с	200
Дальность стрельбы (max/min), м	2000/25
Вес боевой части, кг	2,9
Бронепробиваемость, мм	730
Система управления	Полуавтомат, по проводам
Тип пусковой установки	Переносная, БМП, БТР.

## **2-й учебный вопрос:**

**Форма одежды, знаки различия  
военнослужащих иностранных  
государств, опознавательные знаки и  
условные обозначения подразделений и  
техники**

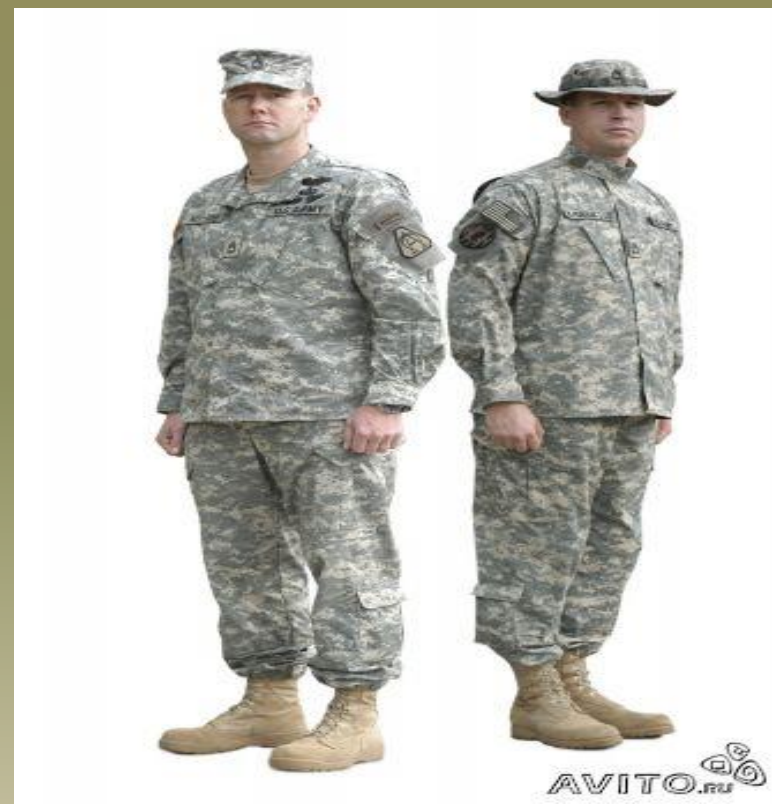


# ФОРМА ОДЕЖДЫ ВОЕННОСЛУЖАЩИХ АРМИИ США.

Для военнослужащих сухопутных войск США установлены: парадно-выходная, повседневная, хаки, полевая и рабочая форма одежды.

Знаки различия генералы, офицеры, ворэнт-офицеры носят в зависимости от вида формы одежды на погонах, на правом конце воротника рубашки (генералы носят звёздочки на обоих концах воротника), на левой стороне пилотки, спереди на каске или полевой фуражке, а сержанты и специалисты – на обоих рукавах и на каске.

***Полевая форма одежды для всех военнослужащих ВС США.***



# ФОРМА ОДЕЖДЫ ВОЕННОСЛУЖАЩИХ АРМИИ ГЕРМАНИИ

Служебная военная форма военнослужащих Бундесвера – это серый открытый китель и брюки темно-серого цвета, голубая рубашка, черный галстук и черная обувь. На голову военные надевают цветной берет. В казармах и в свободное время военные одеты в полевую форму, которая также используется во время боевых операций. Горные пехотинцы надевают лыжный жакет, брюки и лыжные ботинки, а на голову – «горную кепку». Эта же одежда представляет собой и полевой комплект, кроме металлического значка, который крепят на кепку.





# ЗНАКИ РАЗЛИЧИЯ ВОЕННОСЛУЖАЩИХ АРМИИ ГЕРМАНИИ.

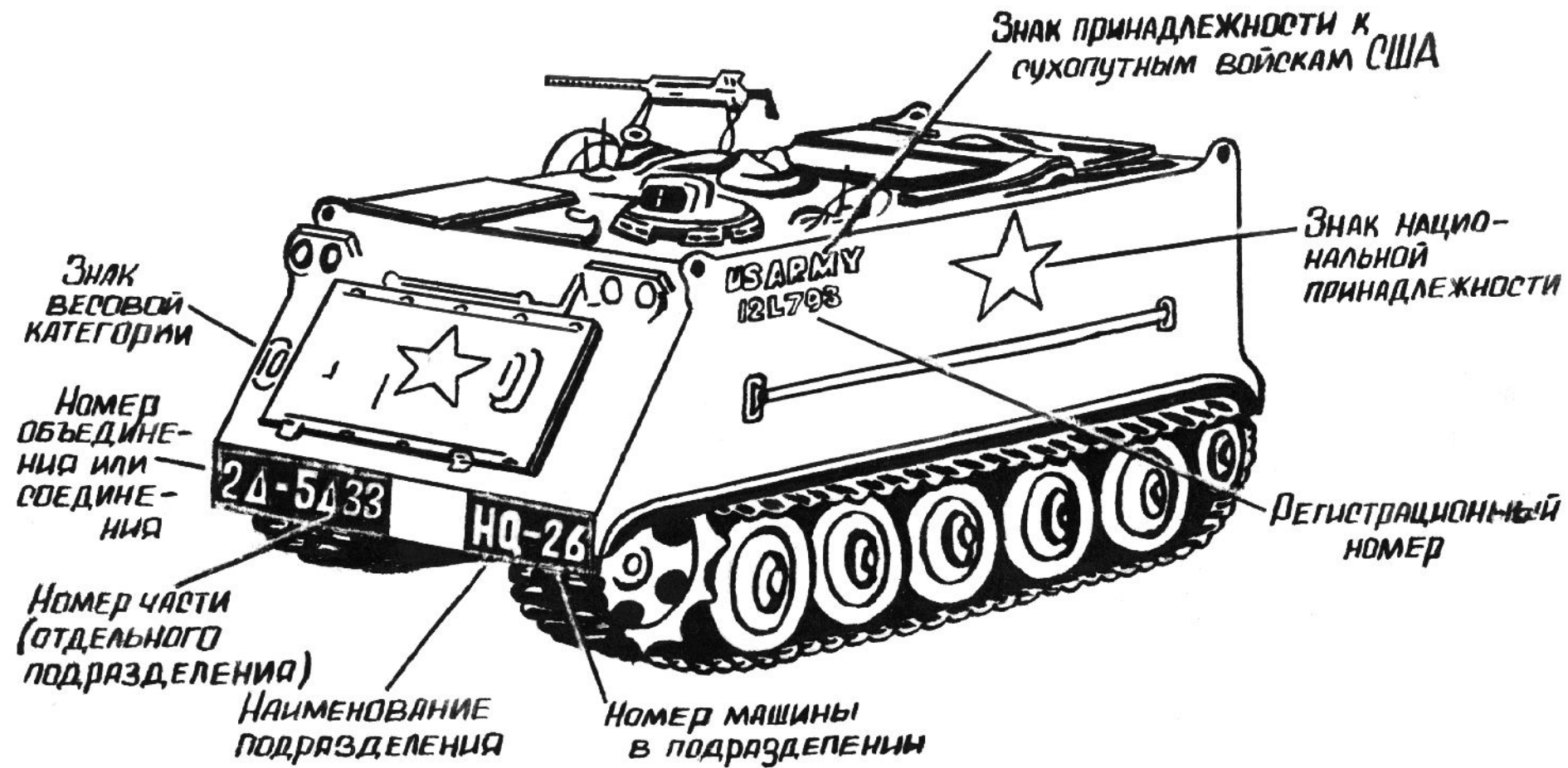
	Рядовой		Лейтенант		Бригадный генерал
	Ефрейтор		Обер-лейтенант		Генерал-майор
	Обер-ефрейтор		Хауптман		Генерал-лейтенант
	Хаупт-ефрейтор		Штабс-хауптман		Генерал
	Штабс ефрейтор		Майор		
	Штабс ефрейтор		Оберст-лейтенант		
	Унтер-офицер		Оберст		
	Штабс унтер-офицер				
	Фельдфебель				
	Обер-фельдфебель				
	Хаупт-фельдфебель				
	Штабс фельдфебель				
	Обер-штабс фельдфебель				

АРМИЯ ФРГ



## **ОПОЗНАВАТЕЛЬНЫЕ ЗНАКИ НА БОЕВОЙ ТЕХНИКЕ И ТРАНСПОРТНЫХ СРЕДСТВАХ АРМИИ США.**

В армии США опознавательные знаки и условные обозначения наносятся на всех боевых, специальных и транспортных машинах, а также на прицепах. Основным опознавательным знаком, указывающим на принадлежность к ВС США, является белая звезда диаметром 35см, которая наносится на боевой технике и транспортных машинах на бортах, в носовой и кормовой части и сверху. Для обозначения родов войск и служб, их принадлежности и нумерации существуют пояснительные знаки в виде цифр и букв латинского алфавита.



# ОПОЗНАВАТЕЛЬНЫЕ ЗНАКИ НА БОЕВОЙ ТЕХНИКЕ И ТРАНСПОРТНЫХ СРЕДСТВАХ АРМИИ ГЕРМАНИИ.

Каждое соединение, часть и подразделение бундесвера имеет свой опознавательный знак, который наносится на боевую технику и транспортные средства. Этот же знак может использоваться при нанесении обстановки на карту и составлении боевых документов. Опознавательный знак СВ ФРГ представляет собой прямоугольник с тактическим знаком внутри, указывающим на принадлежность к роду войск или службе. Справа от прямоугольника наносится номер соединения, части или подразделения до батальона включительно, слева - номер роты (взвода). Вверху ставится условный знак, обозначающий величину воинского подразделения.





### **3-й учебный вопрос:**

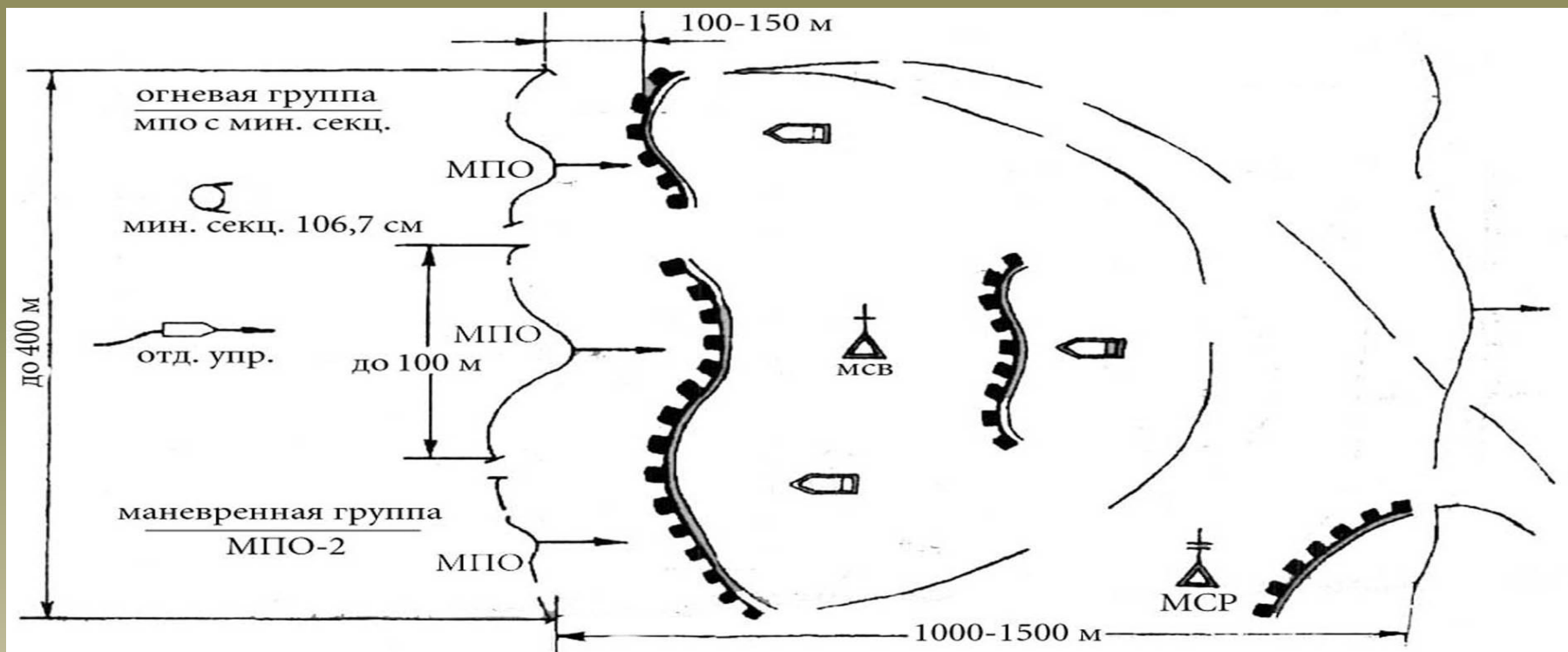
**Тактика действий мотопехотных (пехотных), танковых и разведывательных подразделений армий основных иностранных государств в основных видах боевых действий.**

## Мотопехотный взвод армии США в наступлении

В наступлении мотопехотный взвод обычно действует в составе роты, находясь в первом или втором эшелоне (резерве), а в некоторых случаях может действовать самостоятельно.

Средства усиления. В качестве средств усиления взвод может получить минометную секцию 106,7-мм СМ из состава минометного взвода штабной роты, а на танкоопасных направлениях - СПТРК «Тоу» или до взвода танков.

Боевая задача. Фронт наступления взвода до 400 м. Ему назначается объект атаки на глубину 1000-1500 м. Рубеж атаки выбирается возможно ближе к противнику и в зависимости от характера местности назначается в 100-150 м от переднюю края обороны противника

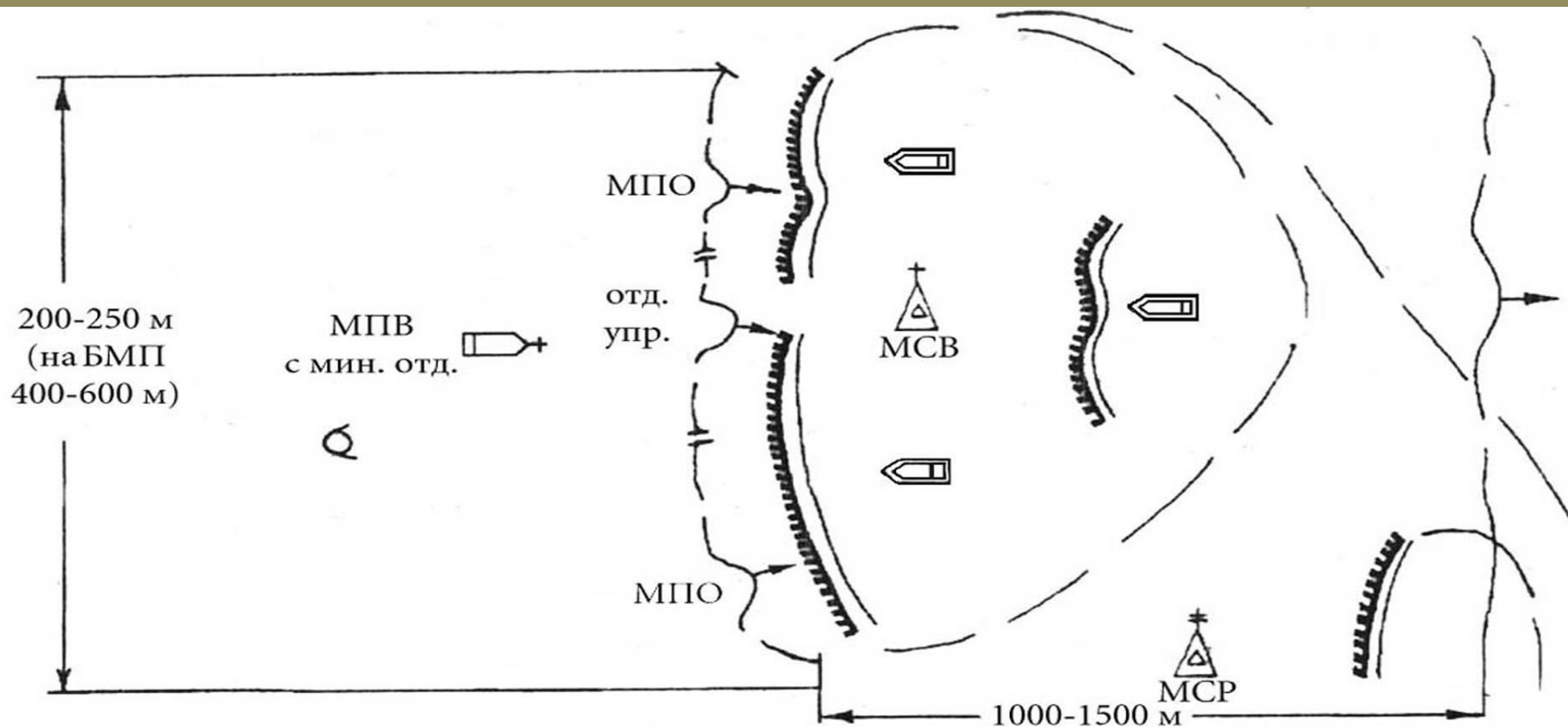


## Мотопехотный взвод армии Германии в наступлении

Мотопехотный взвод в наступлении ведет бой, как правило, в составе роты, действуя в первом или во втором эшелоне (резерве).

Средства усиления. В наступлении взвод может получить на усиление до 2-х минометных отделений 120-мм СМ и инженерные средства.

Боевой порядок взвода по терминологии, принятой в армии Германии, строится следующим образом: при ведении боевых действий в пешем порядке - колонна, клин, широкий клин. Наиболее характерным является построение боевого порядка взвода в линию отделений (широкий клин) уступом вправо или влево.



## Мотопехотный взвод армии США в обороне

Мотопехотный взвод, находясь в первом или втором эшелоне (резерве) роты, в указанном районе оборудует опорный пункт до 400 м по фронту и до 300 в глубину.

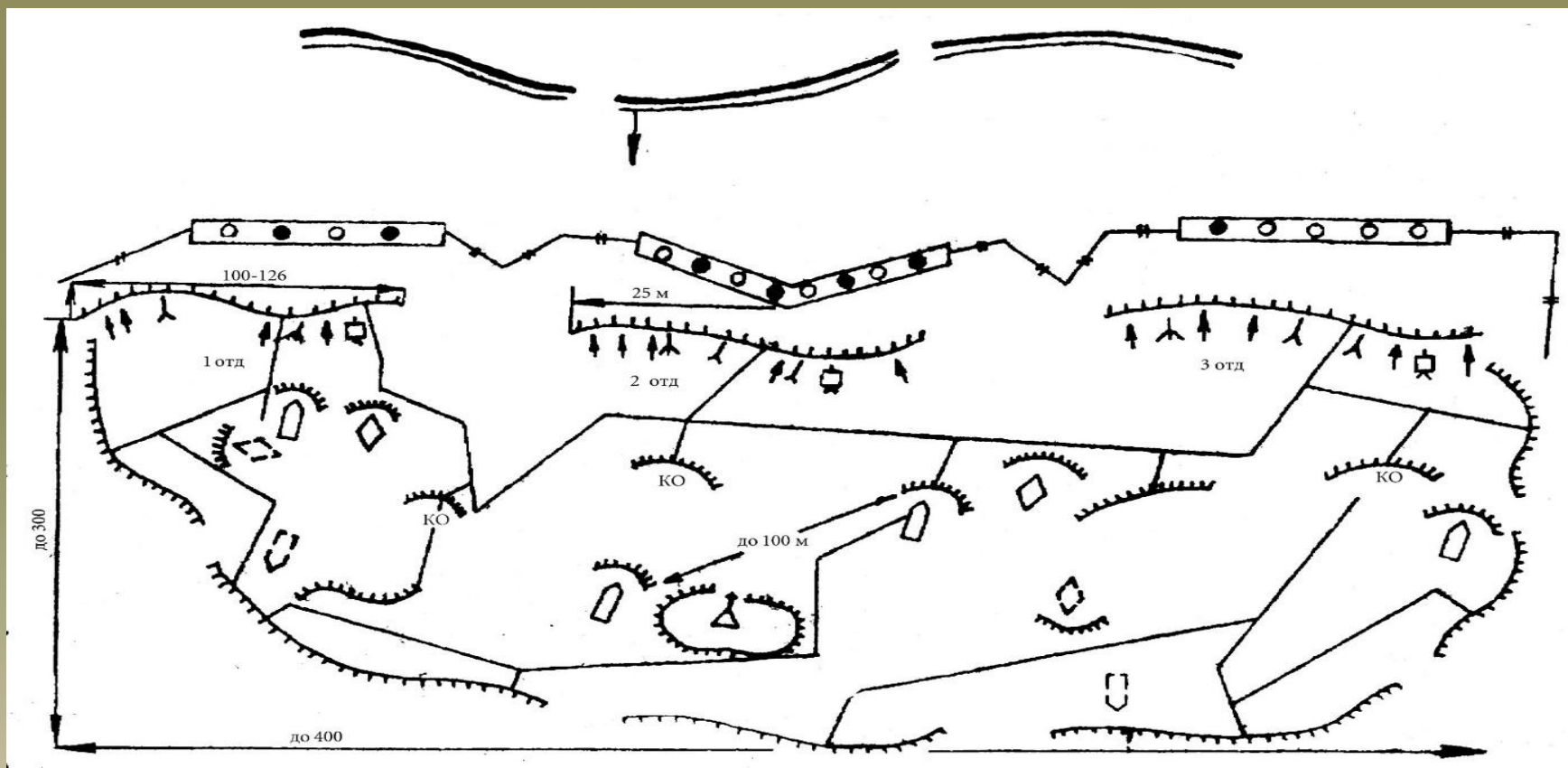
Промежутки между опорными пунктами взводов в роте могут достигать 200 м

В обороне взвод первого эшелона роты должен нанести поражение противнику огнем перед передним краем, не допустить его прорыва в глубину.

Боевой порядок взвода может быть двух вариантов:

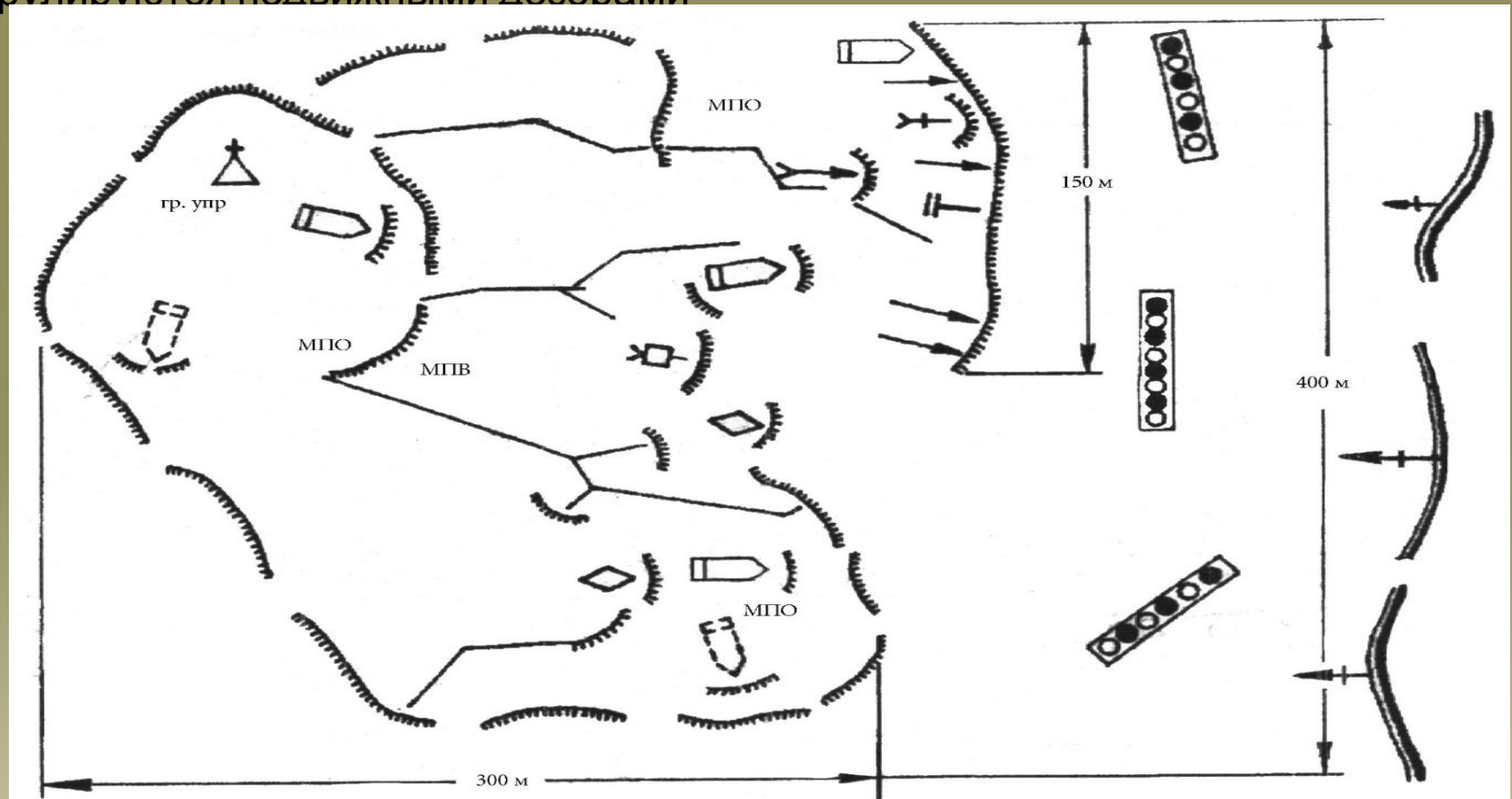
а) все отделения в линию;

б) два отделения впереди, а третье в тылу взводного опорного пункта.



## Мотопехотный взвод армии Германии в обороне

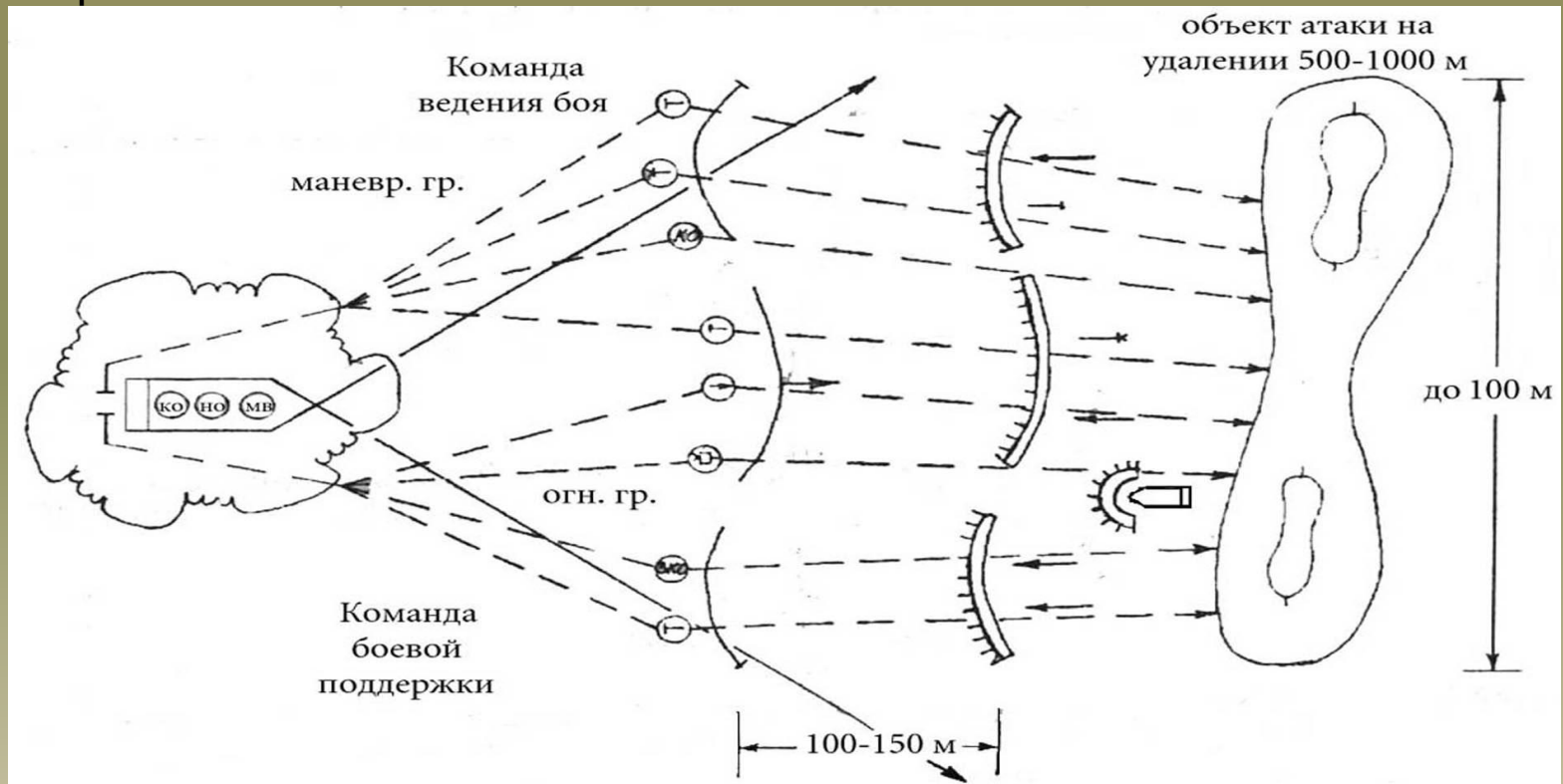
Мотопехотный взвод, как правило, обороняется в составе роты, находясь в ее первом или втором эшелоне (резерве). Он получает район обороны 700 м по фронту, где оборудует опорный пункт размером до 400 м по фронту и до 300 м в глубину. Промежутки между взводными пунктами в системе батальонного узла могут достигать до 300 м более. В этих промежутках создаются очаги сопротивления, которые обороняются специально выделенным подразделением силой до отделения. Ночью или в условиях ограниченной видимой промежутки патрулируются подвижными дозорами



## Мотопехотное отделение армии США в наступлении

Мотопехотное отделение является первичным тактическим подразделением мотопехоты и ведет бой обычно в составе взвода. МПО может решать главную задачу взвода по захвату и уничтожению объекта или действовать в группе огневой поддержки или маневренной группе. Средства усиления. Отделение в наступлении может быть усилено путем дополнительного вооружения личного состава противотанковыми средствами (ПТУР, противотанковый гранатомет), единым пулеметом, ранцевым огнеметом и инженерными средствами.

Боевая задача. В наступлении отделению указывается направление и объект атаки (огневая точка, окоп, участок траншеи и т. д.), удаленный от переднего края обороны противника на 500-1000 м.

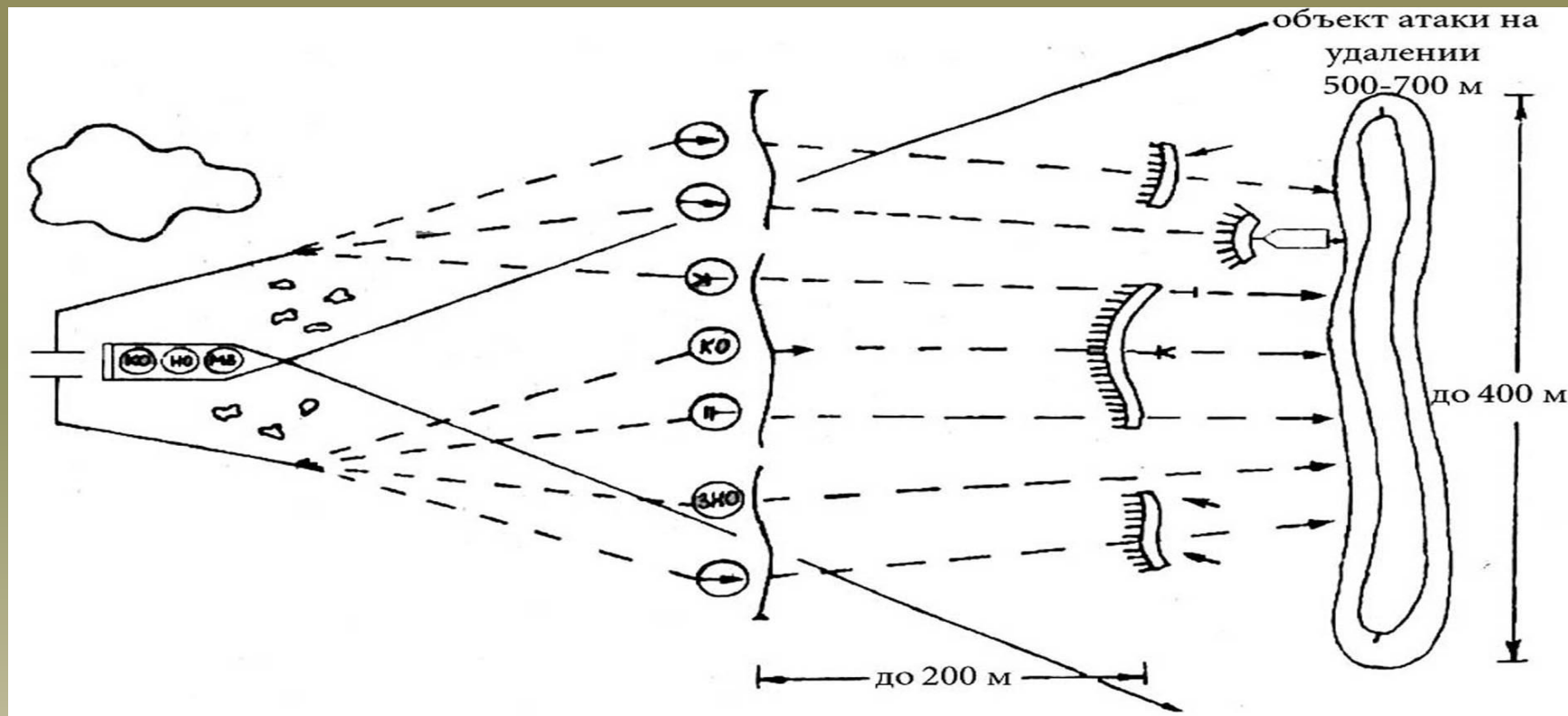




## Мотопехотное отделение армии Германии в наступлении

Мотопехотное отделение - первичное тактическое подразделение мотопехоты, ведет наступление, как правило, в составе мотопехотного взвода, действуя на БМП или в пешем порядке, решая задачу по захвату и уничтожению противника на направлении главного удара взвода или составляет его маневренную группу Средства усиления. Отделение в наступлении обычно действует в штатном составе, но может быть усилено путем дополнительного вооружения личного состава противотанковыми и инженерными средствами.

Боевая задача. В наступлении мотопехотное отделение получает объект атаки, удаленный от переднего края обороны противника на 500-700 м.



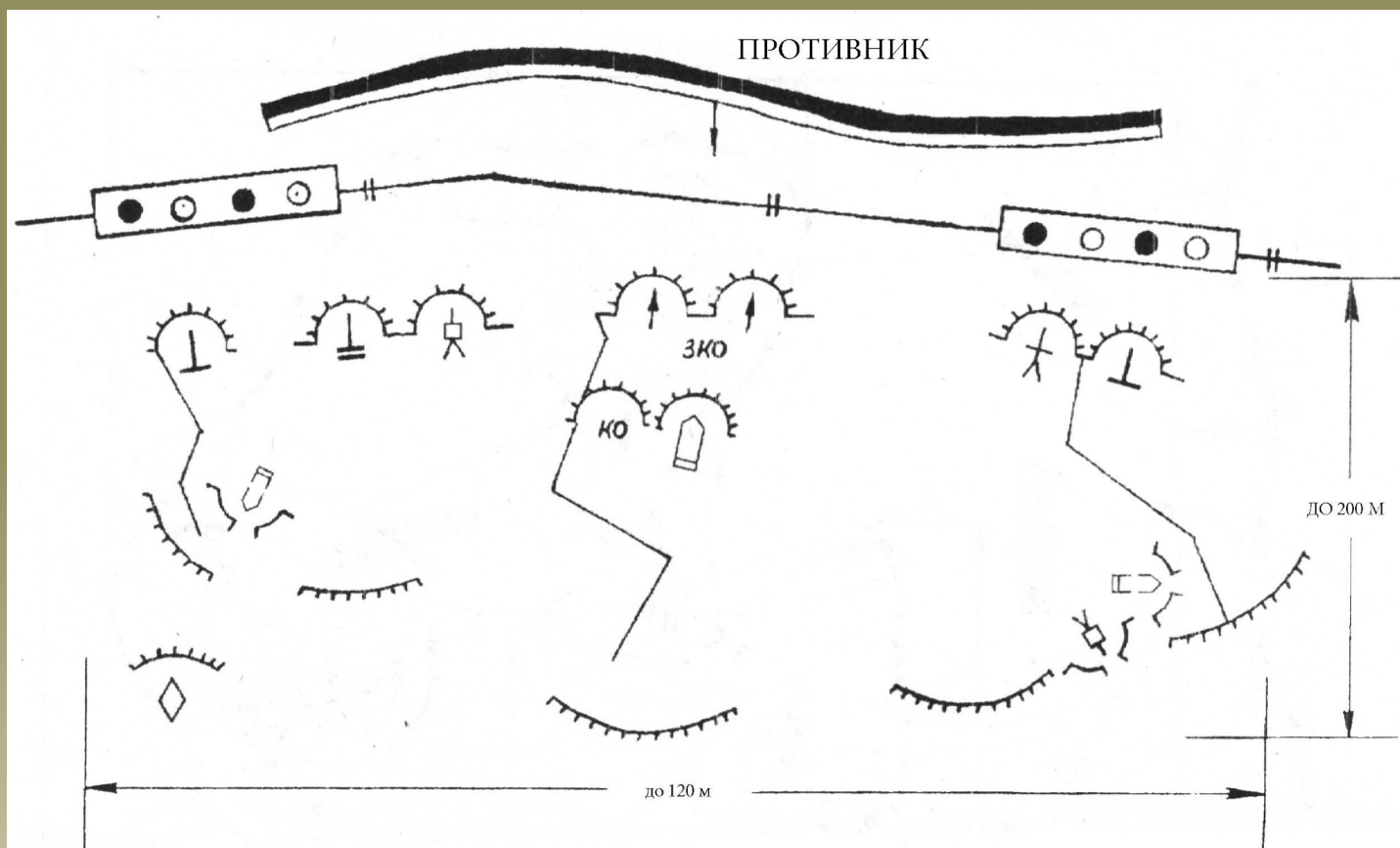


## Мотопехотное отделение армии США в обороне

Мотопехотное отделение в обороне располагается во взводном районе обороны и занимает позицию в зависимости от характера местности по фронту до 120 м.

Мотопехотное отделение может оборонять позицию на переднем крае взводного опорного пункта или в его тылу — фронтом тыл или фронтом вперед, чтобы прикрыть огнем фланги отделений, находящихся перед ним.

Средства усиления. Мотопехотное отделение, как правило, обороняется без средства усиления, но на боевой позиции и вблизи нее могут располагаться танки, СПТРК и другие огневые средства, по решению старшего начальника

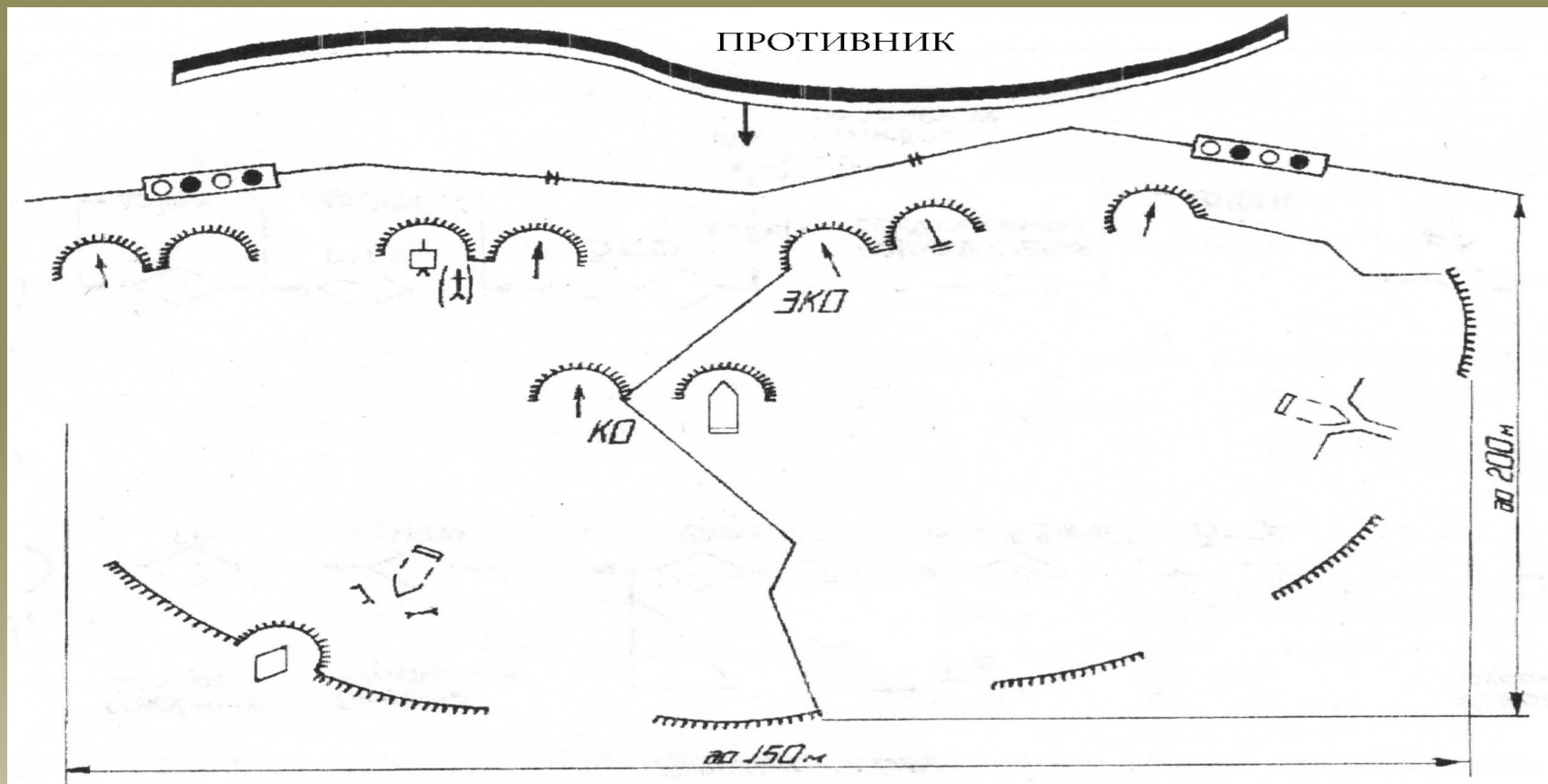


## Мотопехотное отделение армии Германии в обороне

Мотопехотное отделение в обороне действует, как правило, в составе взвода и обороняет позицию до 150 м по фронту с задачей нанести поражение противнику перед передним краем и не допустить прорыва занижаемой позиции.

Средства усиления. Мотопехотное отделение, как правило, обороняется без средств усиления. На позиции отделения и вблизи, кроме штатных средств, могут располагаться танки, СПТРК и другие огневые средства старших начальников.

Система огня строится с таким расчетом, чтобы все подступы к позиции отделения находились под действительным, особенно фланговым огнем.



# Заключение

Страны НАТО активно разрабатывают и осуществляют программы реформирования вооруженных сил, определяют наиболее эффективные пути обеспечения национальной безопасности, при этом основу военных реформ составляют: оптимизация системы правления вооруженных сил; оснащение их современными вооружением и военной техникой; разработка новых принципов комплектования войск; совершенствование системы подготовки кадров, в первую очередь, офицерских; изменение организационно-штатной структуры и содержания форм и способов военных действий частей и подразделений вооруженных сил.

Одновременно происходит дальнейшее совершенствование организационно-штатной структуры боевых частей и подразделений с целью повышения их боевых возможностей, придания им большей мобильности, последовательное перевооружение частей и подразделений новыми и модернизированными системами оружия и военной техники.

Всё организационные мероприятия направлены на то, чтобы в условиях сокращения вооружения и личного состава не допустить снижения боеспособности соединений, частей и подразделений.

Основные положения новой стратегической концепции (снижение роли тактического ядерного оружия, сокращение численности вооруженных сил и повышение их мобильности) обуславливают изменения содержания форм и способов ведения военных действий частями и подразделениями сухопутных войск

# **Тема №1. «Организация, вооружение, тактика действий армий иностранных государств и иррегулярных вооруженных формирований (ИрВФ)».**

## **Задание на самостоятельную подготовку:**

Изучить:

- « Организация вооружение и тактика пехоты армии США». МО СССР, Воениздат, 1976 г., стр. 5 – 9.,стр. 122,162,.
- «Сухопутные войска капиталистических государств». МО СССР, Воениздат, 1980 г., стр. 282

## **Тема следующего занятия:**

Занятие №2 .

Организация, вооружение и тактико-технические характеристики основных образцов стрелкового, артиллерийского, бронетанкового вооружения, находящихся на вооружении подразделений иррегулярных вооруженных формирований (ИрВФ), их разведывательные признаки. Тактика действий иррегулярных вооруженных Формирований (ИрВФ). Способы подготовки и проведения ими операций и террористических актов.