

Ощущение и восприятие.

# Познание.

```
graph TD; A[Познание.] --> B[Чувственный уровень]; A --> C[Рациональный уровень]; B --> D[ощущение]; B --> E[восприятие];
```

Чувственный  
уровень

Рациональный  
уровень

ощущение

восприятие

# *Понятие ощущения*

- **Ощущение** — это процесс первичной обработки информации, который представляет собой отражение отдельных свойств предметов и явления, возникающее при их непосредственном воздействии на органы чувств, а также отражение внутренних свойств организма. Ощущение выполняет функцию ориентации субъекта в отдельных, самых элементарных свойствах объективного мира.



# Строение анализатора

- Периферический отдел (рецептор), трансформирующий внешнюю энергию в нервный процесс;
- Проводящие нервные пути, соединяющие периферические отделы анализатора с его центром: афферентные (направленные к центру) и эфферентные (идущие к периферии);
- Подкорковые и корковые отделы анализатора, где происходит переработка нервных импульсов



# ***Классификация ощущений***



# *Классификация анализаторов*

- **Интероцептивные**- рецепторы расположены во внутренних органах и тканях тела
- **Проприоцептивные** - рецепторы расположены в связках и мышцах
- **Экстероцептивные** - рецепторы расположены на поверхности тела

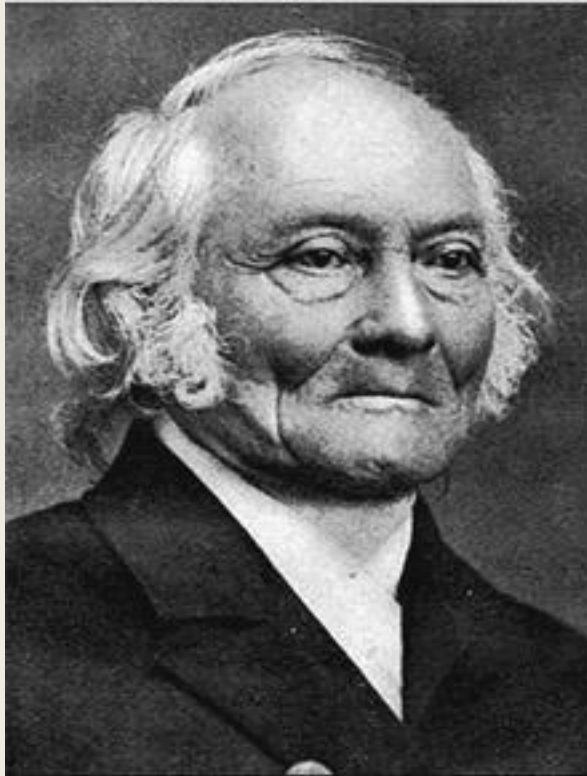


**Ч.Шеррингтон**



# Закон Вебера-Фехнера

- Закон психофизики, отражающий характер зависимости силы ощущений от интенсивности воздействия на органы чувств.



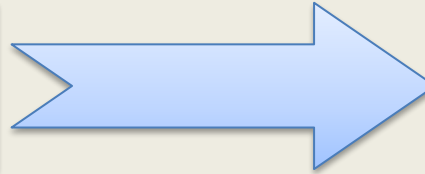
# Порог ощущения(абсолютный)

- Нижний порог – минимальная величина раздражителя, вызывающего едва заметное ощущение.
- Верхний порог – максимальная величина раздражителя, ещё вызывающего ощущение данной модальности.



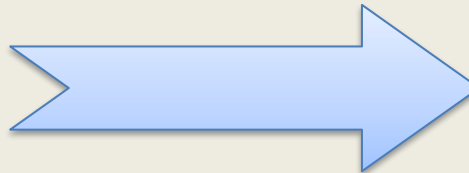
# • Виды ощущений

**экстерорецептивные**



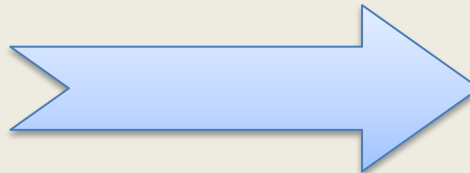
Зрительные,  
обонятельные,  
вкусовые,  
слуховые,  
температурные,  
тактильные

**интерорецептивные**



Ощущение  
боли,  
Ощущения  
равновесия,  
Ощущения  
ускорения

**проприоцептивные**



Мышечно -  
двигательные

# Свойства ощущений

## Пороги ощущений

1. **Абсолютный порог ощущений** – обозначает границу между появлением или отсутствием ощущения.

Абсолютные пороги ощущений различны у людей, а также зависят от психологического и физиологического состояния человека.

2. **Дифференцированный порог ощущений** – минимальное различие, которое человек способен уловить между стимулами.

Зависит от сенсорного опыта человека.

Широко используется в маркетинге: увеличение срока эксплуатации, масса нетто, *качество товара*, скидки, повышение цен и др.

# *Свойства ощущений*

## Сенсорная адаптация и привыкание

Привыкание наших органов чувств к знакомым и постоянным стимулам.

Пример. Тикание часов, давление ремешка часов на кожу руки, привычный запах

Как только происходит изменение стимулов, наши органы чувств снова посылают стимулы в мозг.

Пример. Переход из темноты к свету и наоборот.

# *Свойства ощущений*

## Сенсбилизация ощущений

Усиление действия одного анализатора действием другого анализатора.

Пример. Работа слухового анализатора усиливается от воздействия на зрительный анализатор.

Зрительные ощущения усилятся от воздействия вкусовых ощущений.

Музыка Родиона Щедрина.

# Свойства ощущений

## Компенсация ощущений

Компенсирование действия одного анализатора действием другого анализатора.

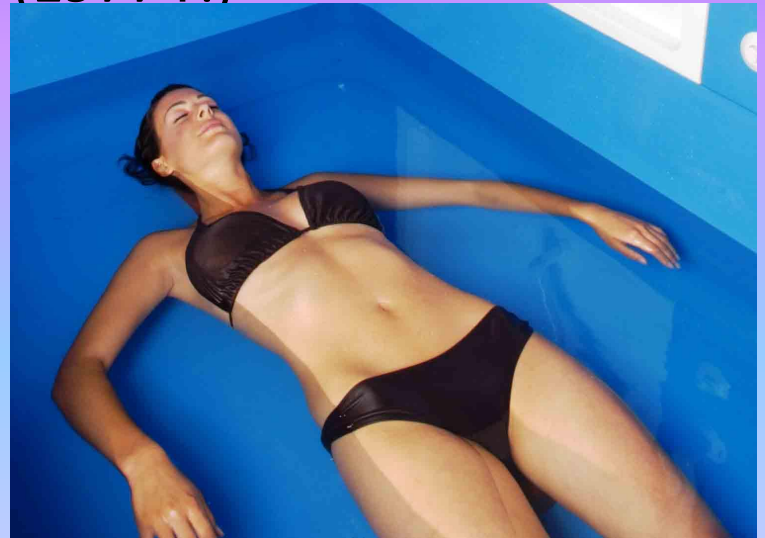


# Свойства ощущений

## Сенсорная изоляция

Отсутствие стимуляции приводит к кратковременному полному разрегулированию организма, лишает его всякой возможности самоконтроля и контроля над окружающим миром

Эксперимент профессора психологии В. Герона (1956 г.) и нейрофизиолога Дж. Лилли (1977 г.)



# Восприятие



# ***Понятие восприятия***

**Восприятие** - это отражение в сознании человека предметов, явлений, целостных ситуаций объективного мира при их непосредственном воздействии на органы чувств.

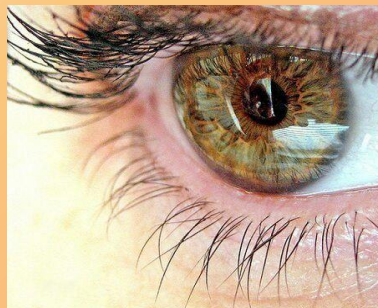


# Виды восприятия



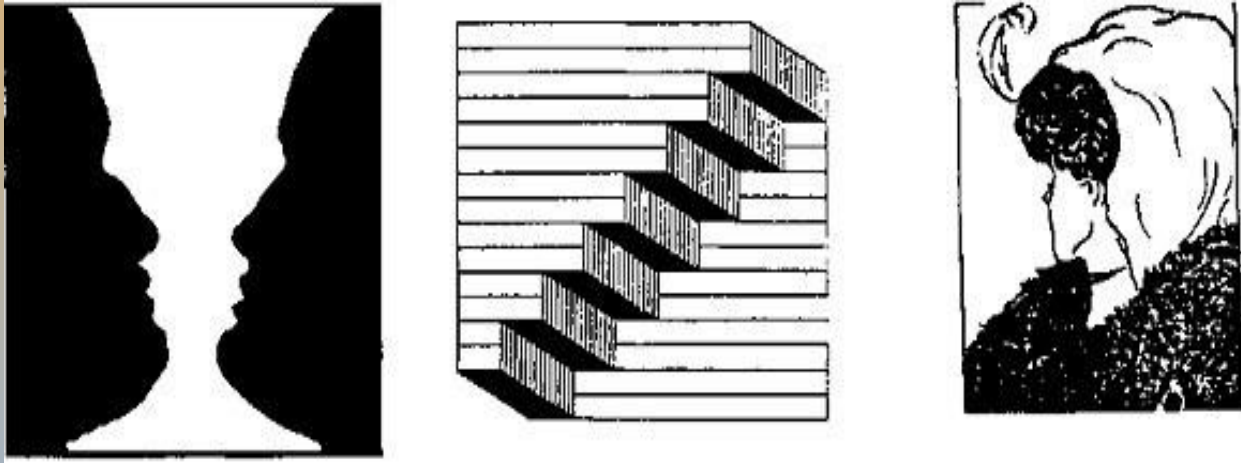
# Виды восприятия

- Зрительное
- Слуховое
- Осязательное
- Вкусовое
- Обонятельное



# Свойства восприятия

- **Предметность** — способность отражать окружающую действительность в виде конкретных предметов, относящихся к определенному классу явлений. При этом сознание выделяет предмет из фона.



# *Свойства восприятия*

- **ЦЕЛОСТНОСТЬ**- образы отражаемых предметов выступают в сознании человека в совокупности многих их качеств, даже, если отдельные из этих качеств не воспринимаются.





# *Свойства восприятия*

- **Апперцепция** - зависимость восприятия от прошлого опыта.
- **Пример.** Одно и то же дерево будет восприниматься по-разному случайным прохожим, дровосеком, ботаником.

# Свойства восприятия

- **Константность** – постоянство в восприятии, которое обуславливается знанием физических свойств предмета, а также тем, что предмет восприятия воспринимается в кругу других известных человеку предметов.





# Свойства восприятия

- **Избирательность** – способность воспринимать лишь те предметы, которые представляют для него наибольший интерес.



# ***Свойства восприятия***

- **Осмысленность** - воспринимаемые человеком предметы трансформируются через вторую сигнальную систему, то есть описываются словами.
- Полученные образы приобретают для человека определенный жизненный смысл, становится возможным их использование.

М.Вертгеймер определил факторы, обеспечивающие визуальную группировку элементов и выделение фигуры из фона:

- фактор сходства. В фигуру объединяются элементы сходные по форме, цвету, величине, текстуре и т.д.
- фактор близости. В фигуру объединяются близко расположенные элементы;
- фактор «общей судьбы». Элементы могут объединяться общим характером наблюдаемых в них изменений. Например, если воспринимаемые элементы смещаются или движутся относительно других в одном и том же направлении и с одинаковой скоростью, то они объединяются в фигуру;
- фактор «вхождения без остатка». Несколько элементов легко объединяются в фигуру тогда, когда не остается ни одного отдельно стоящего элемента;
- фактор «хорошей линии». Из двух пересекающихся или касающихся линий фигурой становится линия с наименьшей кривизной;
- фактор замкнутости. Замкнутые фигуры воспринимаются лучше.