

ОСНОВНОЙ КАПИТАЛ И ПРОБЛЕМЫ ЕГО ОБНОВЛЕНИЯ В РОССИИ

A decorative graphic element consisting of several horizontal lines of varying lengths and colors (teal and white) extending from the right side of the slide.

Под капиталом на рынке факторов производства понимается физический капитал, или производственные фонды

Капитал в широком смысле можно определить как ценность, приносящую поток дохода. С этой точки зрения, капиталом можно назвать и производственные фонды предприятия, и землю, и ценные бумаги, и депозит в коммерческом банке, и «человеческий капитал»

Структура капитала

**Основной капитал
(основные фонды)**

**Оборотный капитал
(оборотные произв. фонды)**

Земля

Здания и сооружения

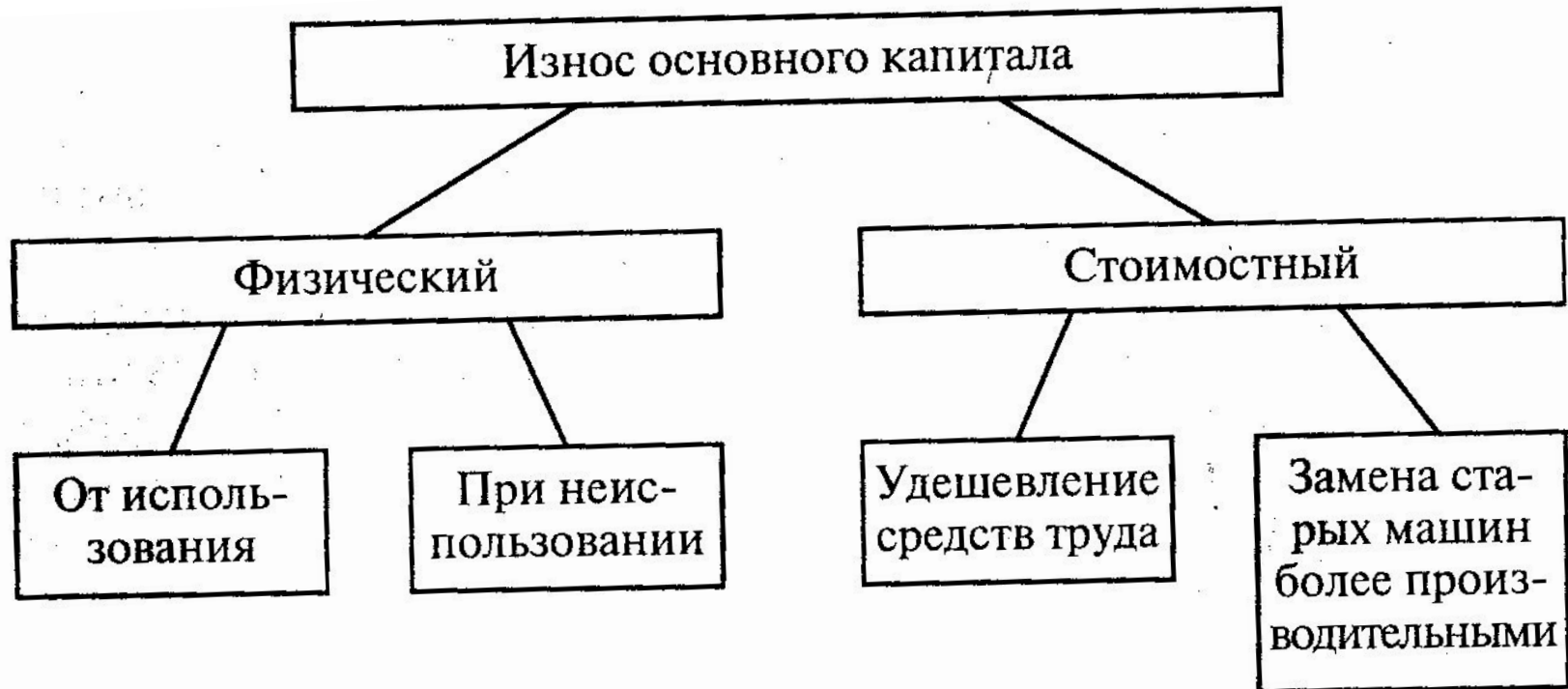
**Машины, оборудование,
передаточные устройства,
транспортные средства**

**Другие виды основного
капитала**

**Готовая продукция,
денежные средства и др.
виды оборотного капитала**

**Сырьё, топливо, материалы,
покупные полуфабрикаты**

**Незавершенное производство,
полуфабрикаты собственные и
заготовленные.**



Уровень износа основного капитала в отраслях экономики по федеральным округам Российской Федерации (в %)

| Федеральные округа РФ | Всего по отраслям экономики | промышленности | сельского хозяйства | строительства | транспорта | связи |
|------------------------------|-----------------------------|----------------|---------------------|---------------|------------|-------|
| Российская Федерация в целом | 45,8 | 49,9 | 48,7 | 39,2 | 50,7 | 43,6 |
| В том числе округа: | | | | | | |
| Центральный | 47,6 | 50,3 | 48,4 | 35,5 | 52,8 | 43,9 |
| Северо-Западный | 43,7 | 47,6 | 45,1 | 44,7 | 51,9 | 41,7 |
| Южный | 46,5 | 52,7 | 51,5 | 45,5 | 52,2 | 39,4 |
| Приволжский | 47,3 | 54,4 | 48,2 | 37,9 | 52,3 | 44,1 |
| Уральский | 43,3 | 47,6 | 48,1 | 41,9 | 46,4 | 43,8 |
| Сибирский | 43,9 | 47,4 | 49,5 | 37,6 | 50,2 | 44,5 |
| Дальневосточный | 40,5 | 44,1 | 46,1 | 41,2 | 48,4 | 48,3 |

Инвестиции же представляют собой поток, благодаря которому происходит приумножение существующего запаса капитальных благ (производственного оборудования, станков, машин и т. п.) за определенный отрезок времени.

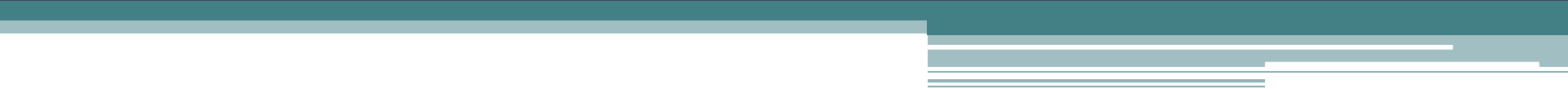
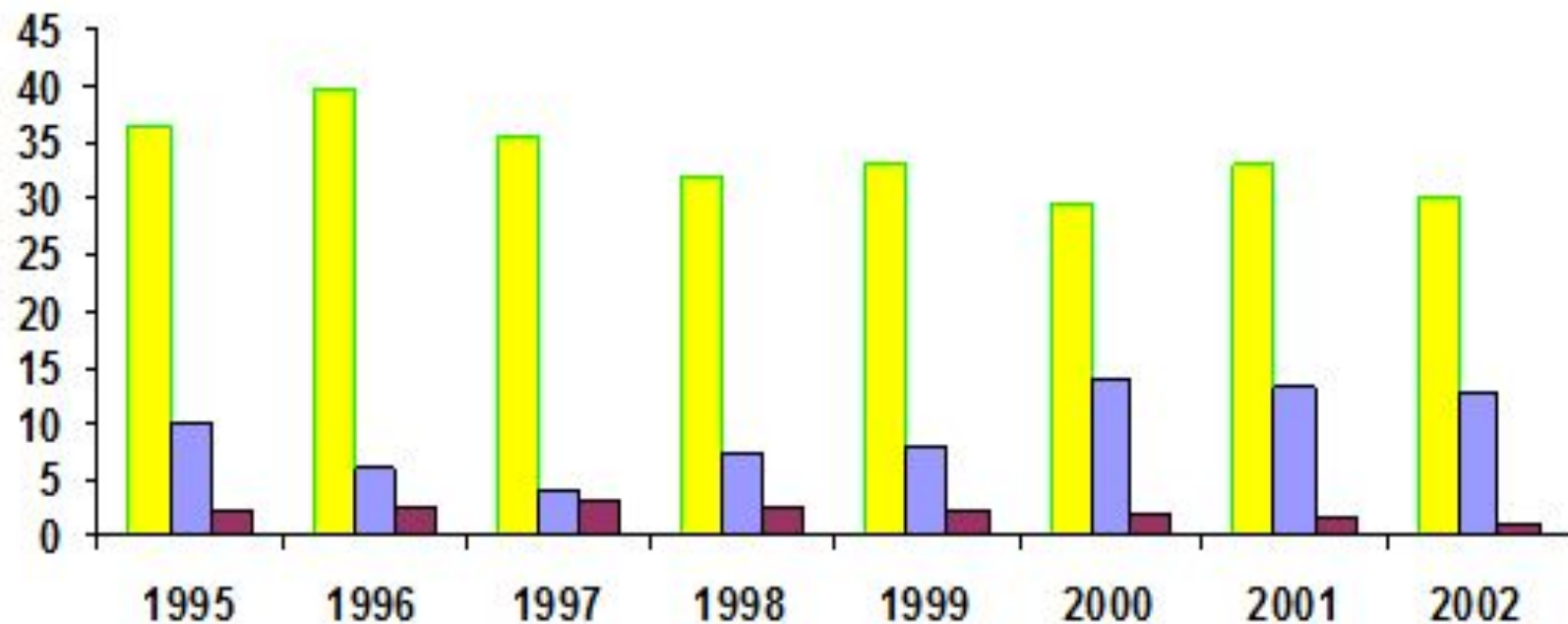


Таблица 1¹

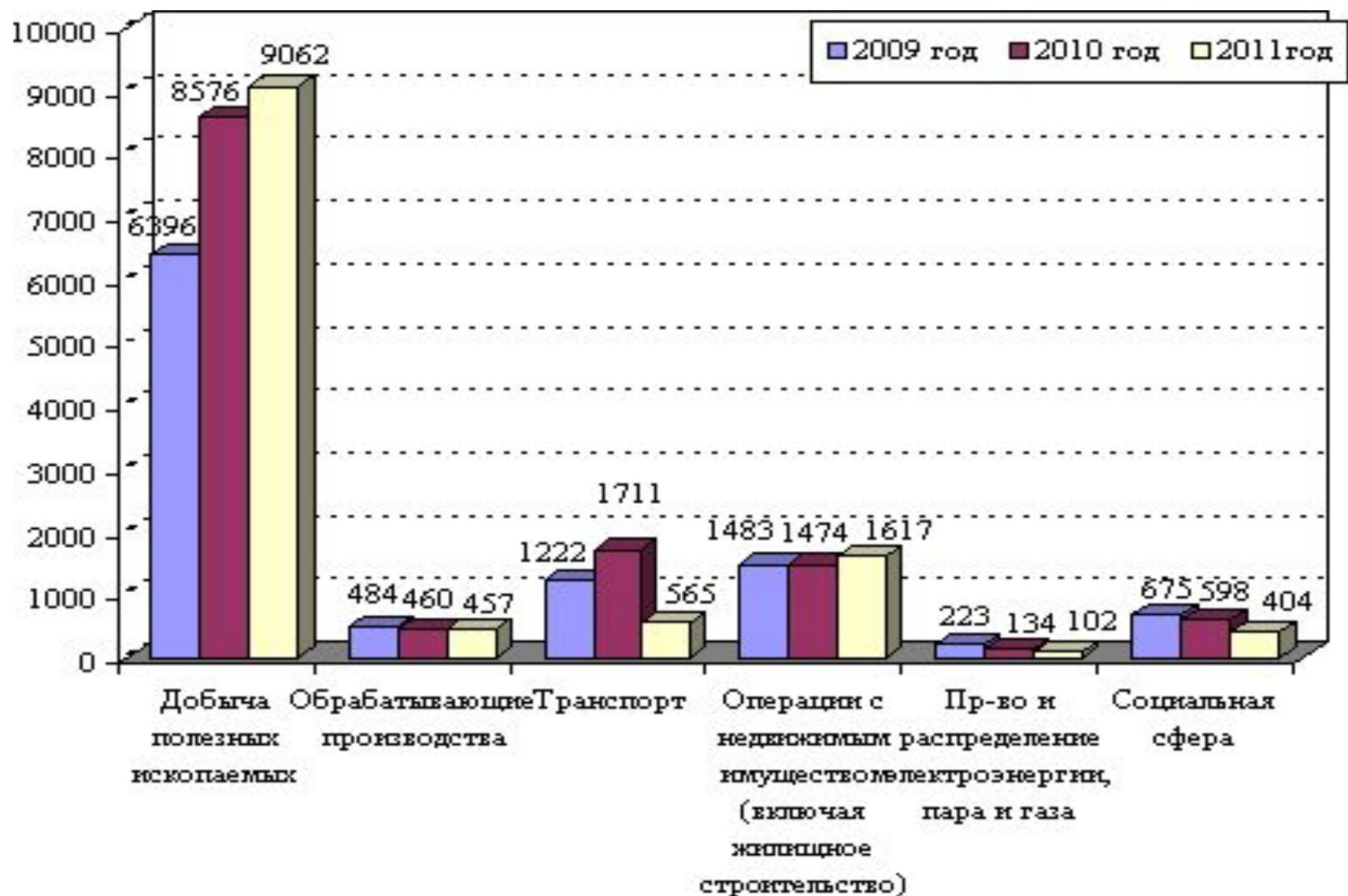
**Норма инвестирования в основной капитал и динамика степени износа
основных фондов в России**

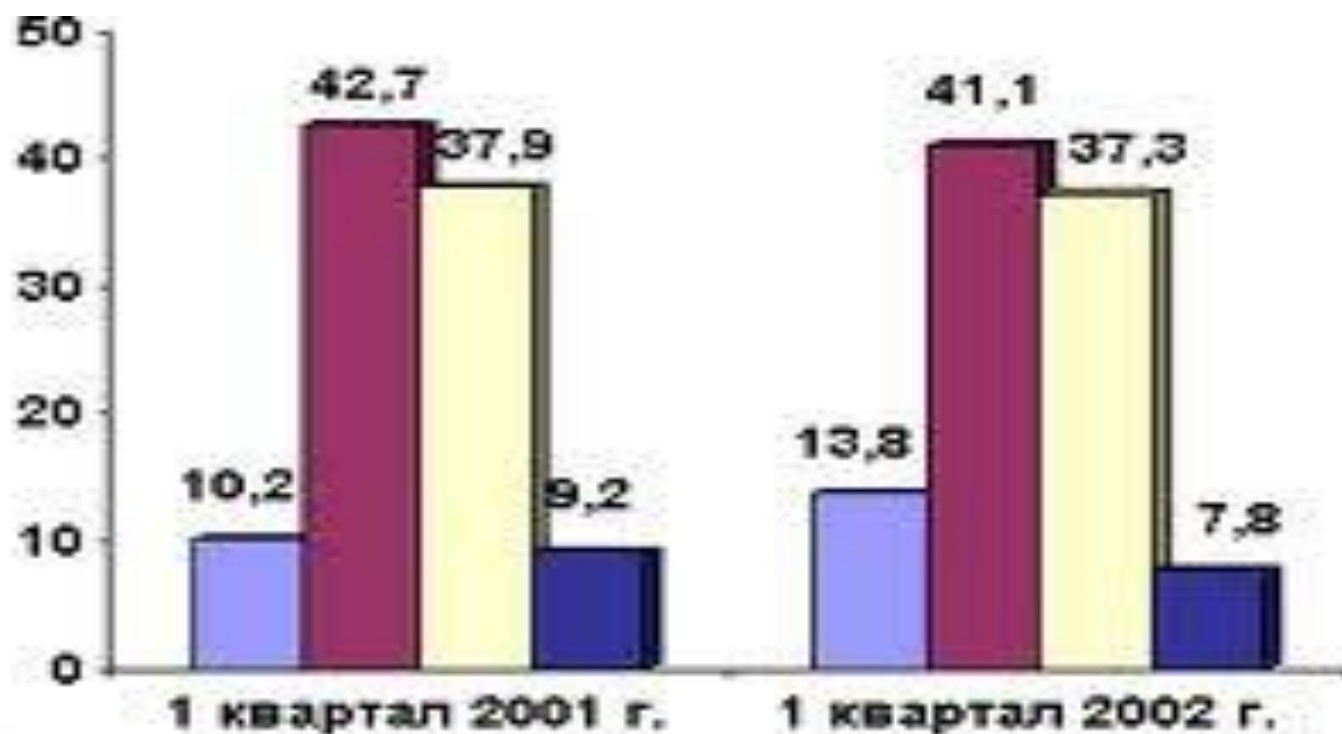
| | 2000 | 2001 | 2002 | 2003 | 2004 | 2005 | 2006 | 2007 |
|--|---------------|---------------|---------------|---------------|---------------|---------------|---------------|---------------|
| Валовой внутренний продукт (в текущих ценах), млрд. руб. | 7 306 | 8 944 | 10 831 | 13 243 | 17 048 | 21 625 | 26 880 | 32 987 |
| Инвестиции в ОК, млрд. руб. | 1 165 | 1 505 | 1 762 | 2 186 | 2 865 | 3 611 | 4 730 | 6 627 |
| Норма инвестирования в ОК, % | 15,95% | 16,82% | 16,27% | 16,51% | 16,81% | 16,70% | 17,60% | 20,09% |
| Степень износа основных фондов на начало года, % | 39,40% | 41,20% | 44,00% | 42,20% | 42,80% | 44,30% | 45,40% | 45,90% |
| Изменение степени износа ОФ, % к предыдущему году | 0,80% | 1,80% | 2,80% | -1,80% | 0,60% | 1,50% | 1,10% | 0,50% |

Основные средства, в %



- Степень износа основных средств
- Коэффициент обновления основных средств
- Коэффициент ликвидации основных средств





■ инвестиции в жилищное строительство

■ инвестиции в строительство зданий (кроме жилых) и сооружений

□ инвестиции на приобретение машин оборудования и транспортных средств

■ прочие инвестиции

Сбережения и накопление (% ВВП)



Для достижения нормального для рыночной экономики среднего возраста основного капитала, его эффективной структуры, обеспечивающей необходимый уровень конкурентоспособности производства, в российских регионах необходима стратегия обновления производственного потенциала. В условиях ограниченности финансовых, инвестиционных и технологических ресурсов активное обновление основного капитала рационально осуществлять в приоритетных для региона сферах и производствах.

Возможен мультипликативный эффект технологического развития, представляющий собой результат процесса, при котором предварительно выбирается «точка роста», т.е. технологическая совокупность, находящаяся в узле связей межотраслевых взаимодействий и имеющая достаточный внутренний резерв развития, основанный на интеллектуальном уровне, относительно не только современного оборудования и ресурсного потенциала, но и возможностей его улучшения. Затем этой технологической совокупности в рамках технологической программы развития оказывается помощь: создается благоприятный финансовый климат (предоставление льготных кредитов, частичное погашение задолженностей и т.п.). Также важно учесть ресурсосберегающий фактор производства, который впоследствии положительно отразится на цене выпускаемой продукции, вследствие обновления основного капитала. При разработке программы развития, основанной на мультипликативном эффекте, должно быть оценено состояние не только данной технологической совокупности региона (т.е. ведущих отраслей), но и экономически взаимосвязанных с ней технологических совокупностей, конкурентоспособность выпускаемой ими продукции, качество ресурсов, их взаиморасположение (расчет транспортных издержек) и т.д.