



ОСНОВЫ КОМПОЗИЦИИ

Презентация учебного курса для специальностей

280900 Конструирование швейных изделий

280800 Технология швейных изделий

Ст. преподаватель кафедры сервиса и моды Зайцевой Т.А.

•Тема 1.

Основные понятия в проектировании костюма.

Функции костюма и моды.

История развития моделирования детской одежды.

Композиция (от лат. compositio)-

- Составление, соединение, сочетание различных частей в одно целое в соответствии с определённой идеей. Композиция в дизайне определяется содержанием, характером, назначением художественного изображения или объекта. Композиция –наиболее яркий показатель художественного воображения.

Три главных формальных признака КОМПОЗИЦИИ:

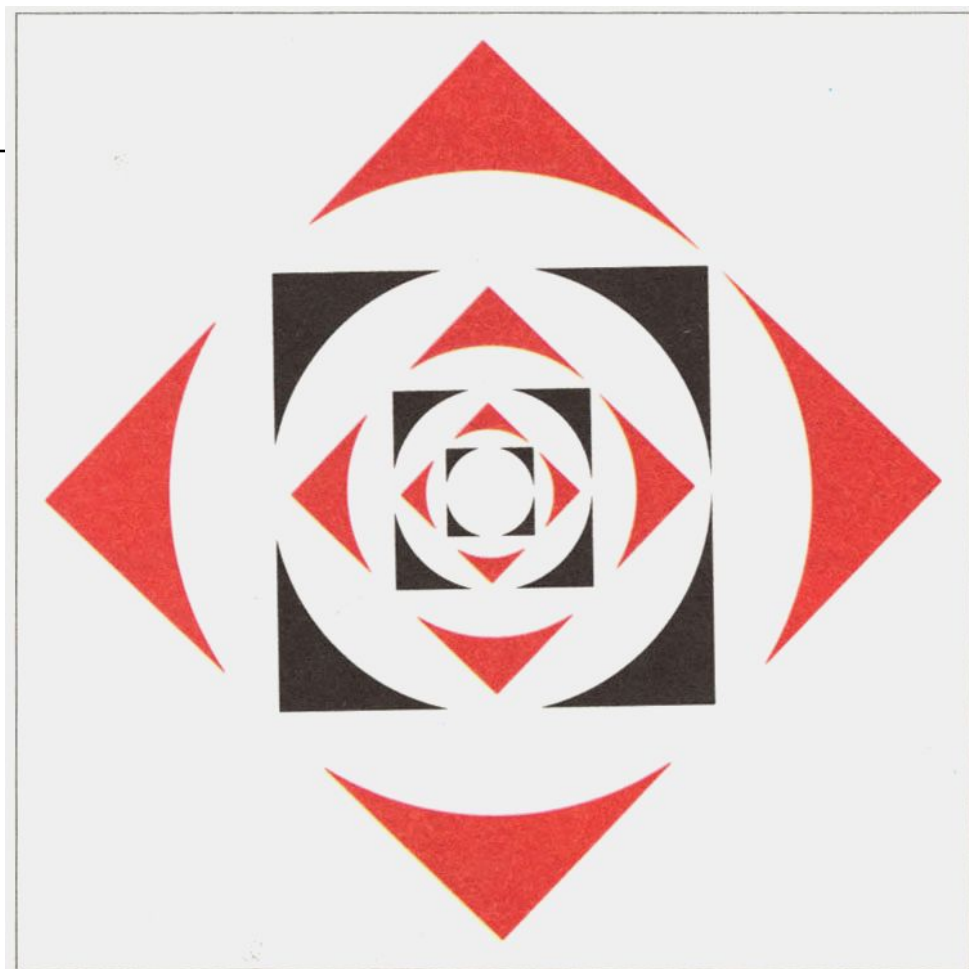
- Целостность;
- Подчинённость второстепенного главному, то есть наличие доминанты;
- Уравновешенность.



Отсутствие целостности

Целостность

- Если изображение или предмет целиком охватываются взглядом как единое целое, явно не распадается на отдельные самостоятельные части, то налицо целостность как первый признак композиции.



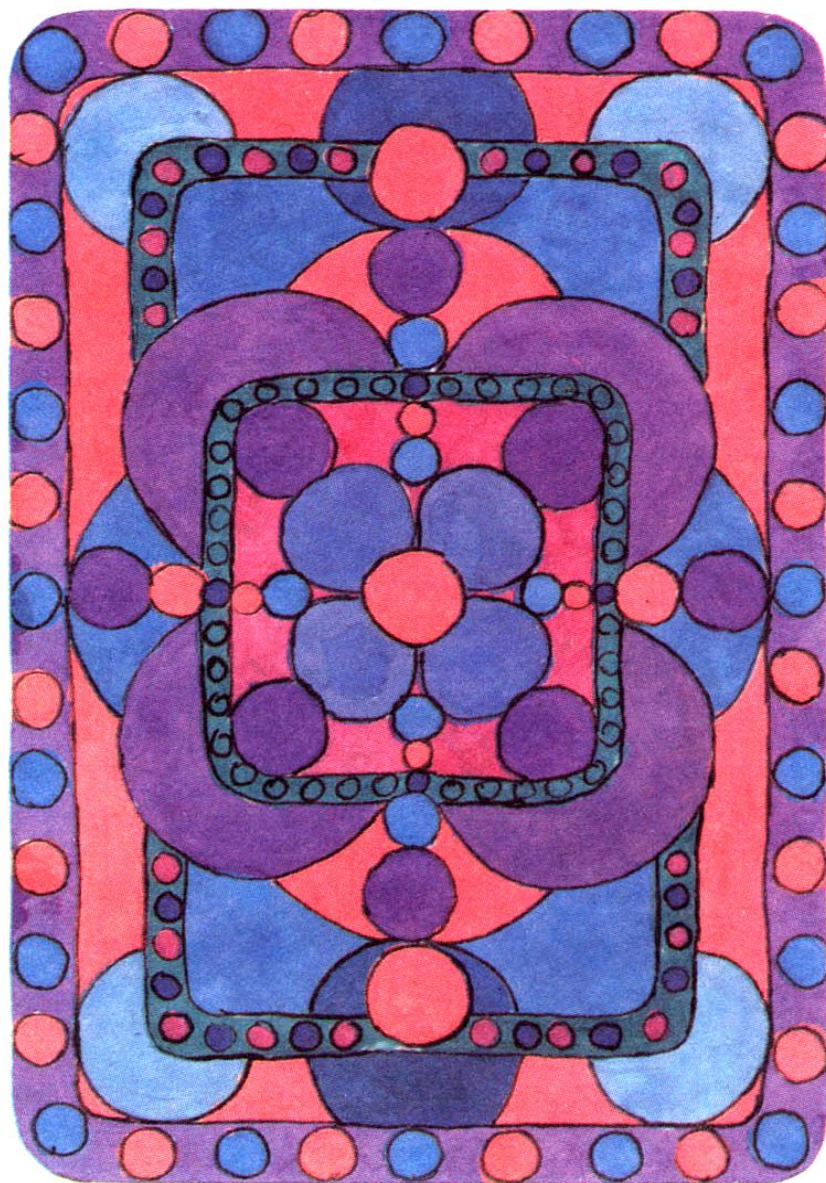
Целостность по отношению к раме

Подчинённость второстепенного главному, то есть наличие доминанты

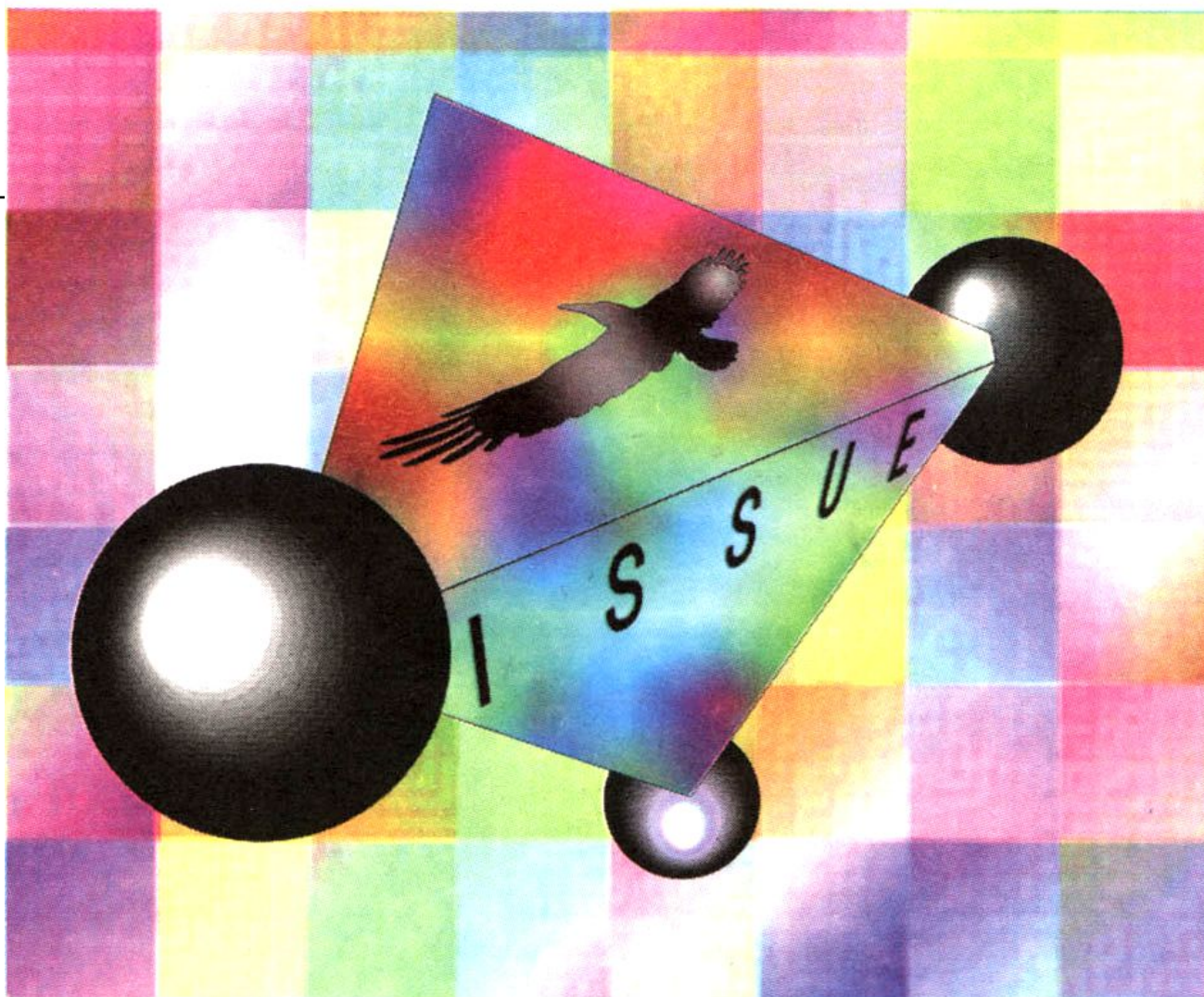
- Это когда главный элемент композиции сразу бросается в глаза, именно ему, главному, служат все другие, второстепенные, элементы, оттеняя, выделяя или направляя взгляд при рассмотрении произведения. Это смысловой центр композиции.

Уравновешенность

- Уравновешенность (статическая или динамическая)- это, та композиция, где элементы расположены без оси или центра симметрии, где все строится по принципу художественной интуиции в совершенно конкретной ситуации



Статическая уравновешенность



Динамическая уравновешенность

Типы композиции:

- Замкнутая композиция-это когда изображение вписывается в раму таким образом, чтобы оно не стремилось к краям, а как бы замыкалось само на себя. Отличительной чертой замкнутой композиции является наличие полей.

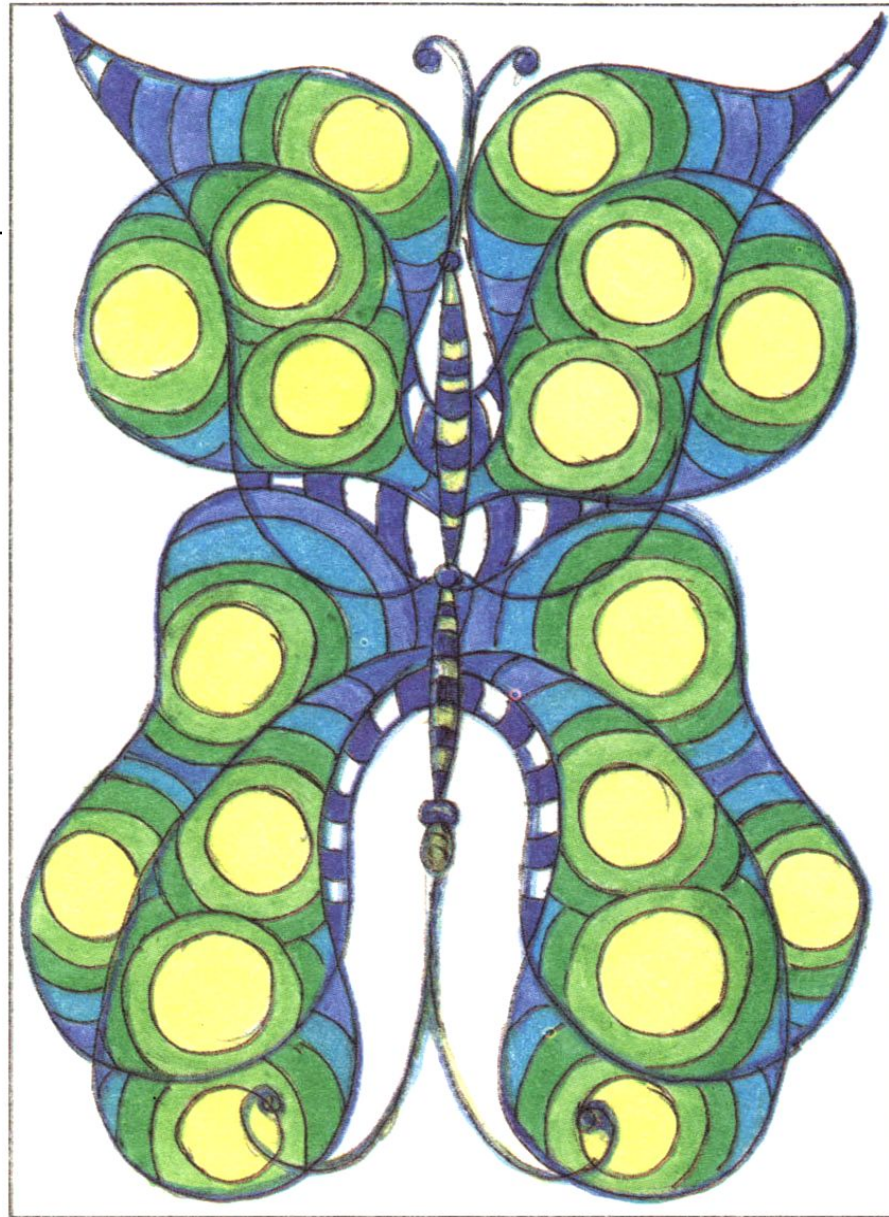
Открытая композиция - её наполненность двояка.

Или это уходящие за пределы рамы детали, которые легко представить вне картины, или большое открытое пространство, в которое погружается фокус композиции, дающий начало развитию, движению соподчинённых элементов. Открытая композиция центробежна, она тяготеет к поступательному движению или к скольжению по спирально расширяющейся траектории.



Симметричная композиция

- Основная её черта-равновесие. Симметрия отвечает одному из самых глубоких законов природы-стремление к устойчивости.





Асимметричная композиция

- Она не содержит оси или точки симметрии, формотворчество в них свободнее, но асимметричность не снимает проблему уравновешенности.



Статическая композиция

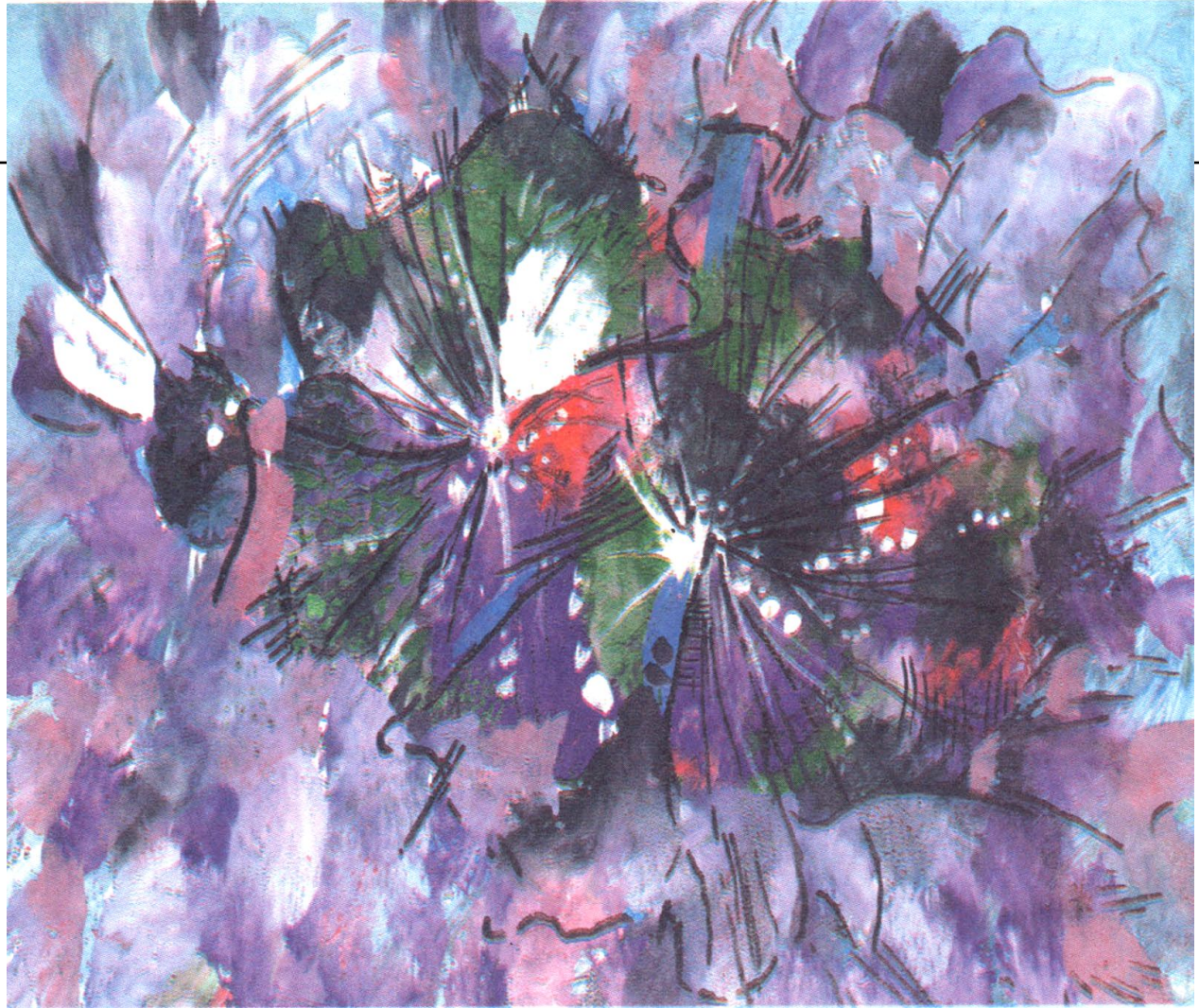
- Устойчивые, неподвижные, часто симметрично уравновешенные, композиции этого типа спокойны, молчаливы, вызывают впечатление самоутверждения, несут в себе не иллюстративное описание, не событие, а глубину, философию.





Динамическая композиция

Внешне неустойчивый, склонный к движению, асимметрии, открытости, этот тип композиции прекрасно отражает время, скорость, напор. Динамические композиции почти всегда асимметричные и открытые.



ФОРМЫ КОМПОЗИЦИИ

Все дисциплины проективного цикла, от начертательной геометрии до архитектурного проектирования, дают понятия элементов, составляющих форму окружающего мира:

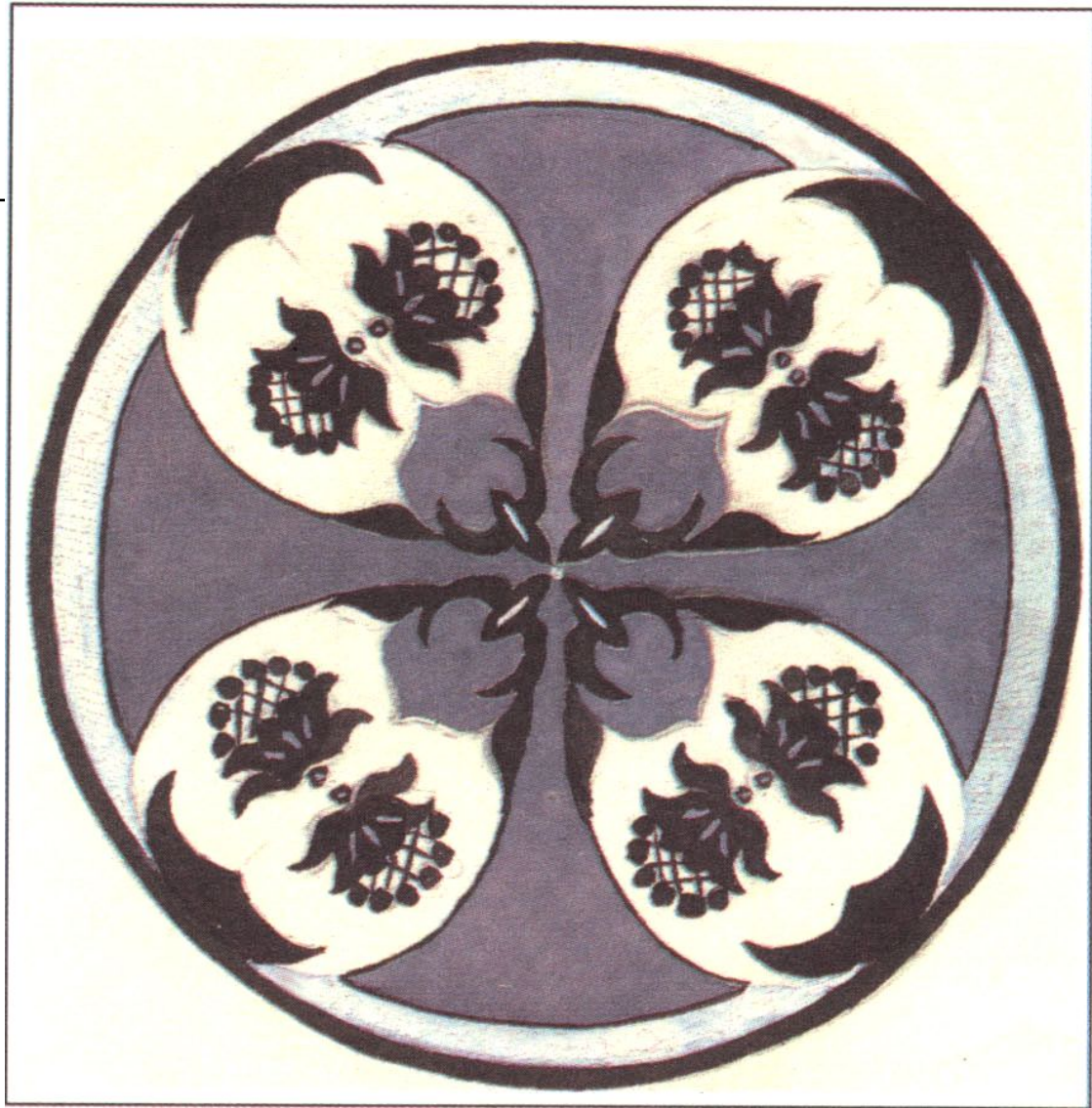
- Точка;
- Линия;
- Плоскость;
- Объёмная поверхность;
- Пространство.

Используя эти понятия легко классифицировать формы композиции.

Точечная (центрическая) композиция

Здесь всегда определяется центр. Он может быть центром в буквальном смысле или условным центром в несимметричной композиции, вокруг которого компактно или равноудалённо располагаются композиционные элементы, составляющие активное пятно. Точечная композиция всегда центростремительна. Значение центра наиболее подчёркивается в круговой композиции.







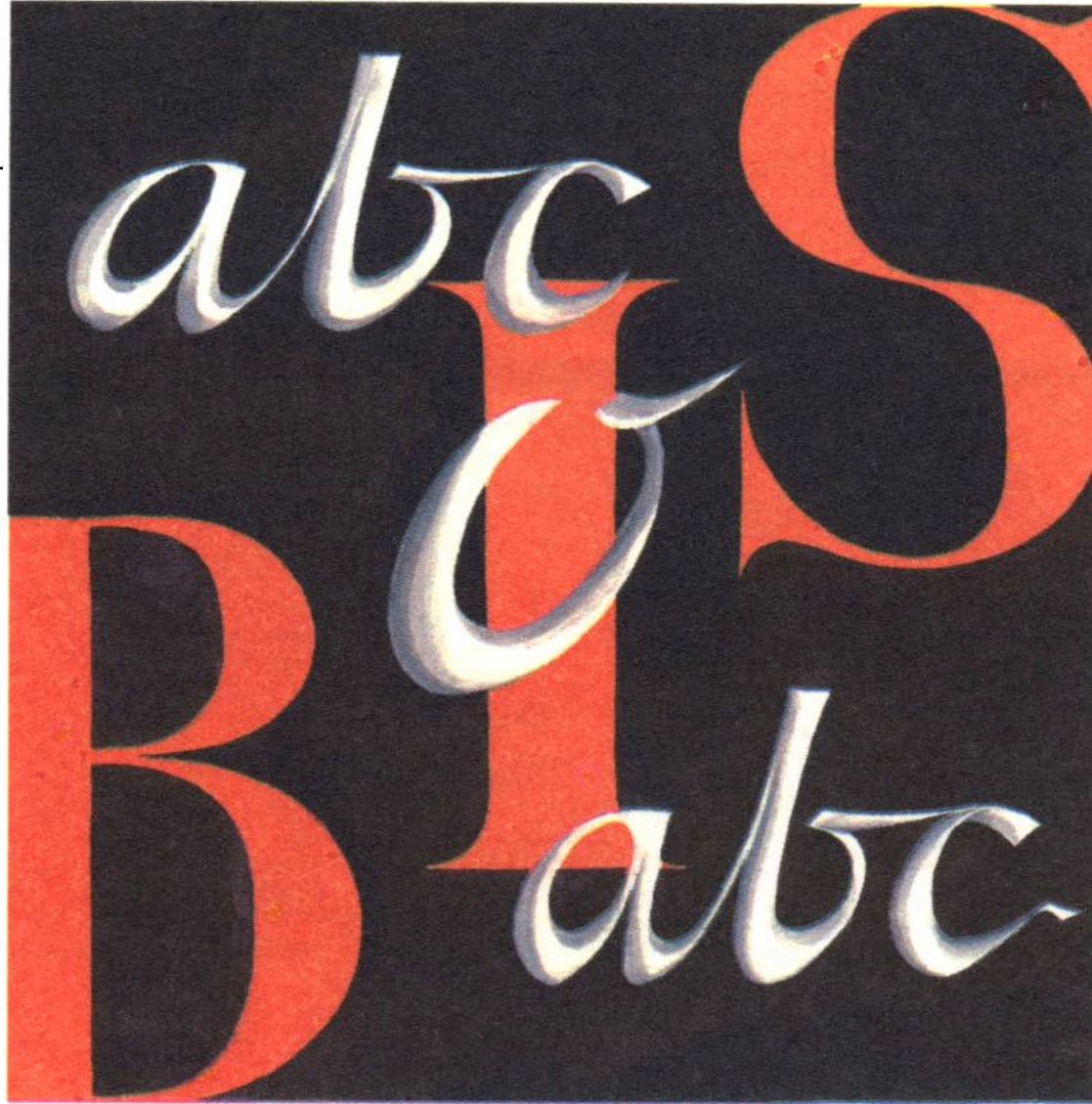
Линейно-ленточная композиция

Её общее расположение обычно вытянуто в каком либо направлении, что предполагает наличие воображаемой осевой линии, относительно которой строится изображение. Линейно-ленточная композиция является незамкнутой и частично динамичной.



Плоскостная (фронтальная) КОМПОЗИЦИЯ

Предполагает заполненность изображением всей плоскости листа, Такая композиция не имеет осей и центра симметрии, не стремится стать компактным пятном, не имеет ярко выраженного одиночного фокуса.





Объёмная композиция

Включает в себя новое качество-протяжённость во времени, она рассматривается с разных сторон, не может быть охвачена единым взглядом полностью. Такая композиция весьма чувствительна к освещённости произведения, причём основную роль играет не сила света, а его направленность.

Пространственная композиция

Во-первых, это сценическая композиция, включающая в себя декорации, бутафорию, мебель и т.д.

Во-вторых, ритмическая организация групп в танце (т.е. цвет и форма костюмов).

В-третьих выставочные комбинации декоративных элементов в залах или витринах.

Во всех этих композициях активно используется пространство между предметами. Большую роль здесь также играет освещение.



Комбинация композиционных форм

В реальных конкретных произведениях формы композиции в чистом виде встречаются не всегда.



Тема 2

- Композиционное формообразование.
- Фигура человека как объект проектирования.
- Возрастные особенности сложения детей по возрастным группам.
- Основные элементы композиции.



Композиционное формообразование

Формообразование - это категория художественной деятельности, дизайна и технического, обозначающая процесс созидания формы в соответствии с общими ценностными установками.

Композиционное формообразование – процесс пространственной организации элементов изделия, средства и методы которой связывают человека с вещью.

Композиционное формообразование

Форма- морфологическая и объёмно-пространственная структурная организация вещи, возникающая в результате содержательного преобразования материала.

Геометрический вид- свойство формы, определяемое соотношением её размеров по трём координатам пространства.

Характеризуется прямолинейностью и криволинейностью поверхности.

Конструкция – устройство, взаимное расположение частей, состав чего-либо.

Композиционное формообразование

Масса- основная физическая характеристика материи.

Силуэт- плоскостное зрительное восприятие объёмных форм одежды, для характерски иногда сравнивают с простыми геометрическими формами.

Композиция формы одежды строится на линиях разного вида: силуэтных, конструктивных (швы), конструктивно-декоративных (рельефы, подрезы, акцентированные швы), декоративных (подчёркнутых отделкой).

Факторы, влияющие на характер детской одежды.

На характер детской одежды влияют:

- Функциональность
- Климатические условия
- Возрастные особенности телосложения.

Функциональность

- Дети быстро развиваются и достаточно подвижны, поэтому одежда должна быть комфортной и эргономичной. Неудобный костюм может отрицательно сказаться на развитии и здоровье ребёнка. Все детали должны быть функциональны и располагаться в удобных для ребёнка местах.

Климатические условия

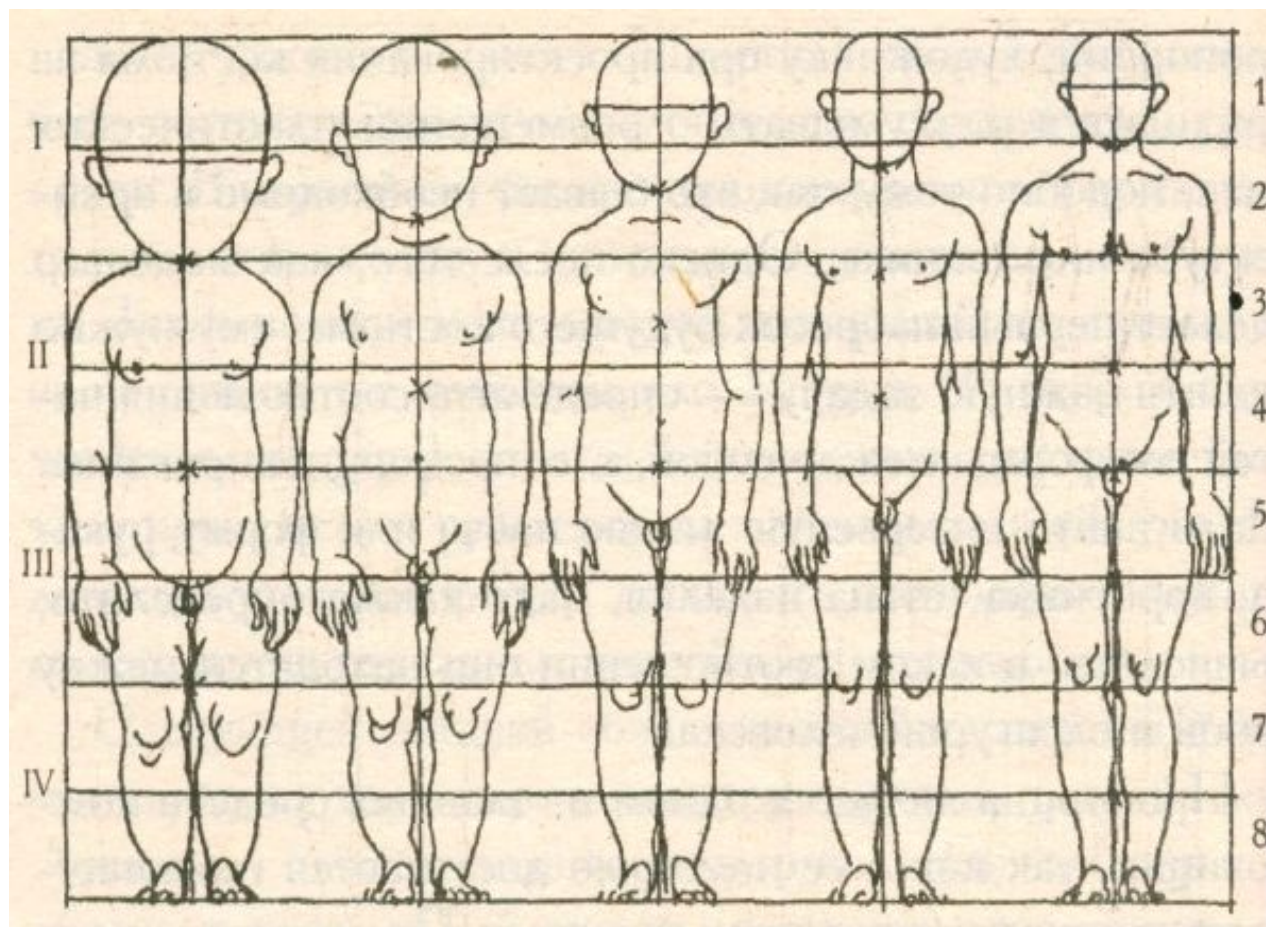
- Температура, влажность и движение воздуха- в зависимости от климата по разному действуют на охлаждение тела ребёнка. Поэтому для каждого климатического пояса необходимо своё решение: предъявляются особые требования к материалам и разное количество предметов в детском комплекте одежды.

Возрастные особенности телосложения

У ребёнка в процессе роста постоянно меняются пропорции тела, в связи с этим детей делят на пять возрастных групп:

- Ясельная- от 1года до 3 лет.
- Дошкольная от 3 до 7 лет
- Младшие школьники от 7 до 11 лет
- Младшие подростки от 11 до 14 лет
- Старшие подростки от 14 до 16 лет

Возрастные особенности пропорций детской фигуры



Требования, предъявляемые к материалам для детской одежды.

Основными требованиями к тканям для детской одежды являются:

Гигиенические

Эстетические

Физико-механические

В зависимости от конкретного назначения изделия эти требования различны.

Тема 3

- Средства гармонизации композиции.
- Согласованность образного и композиционного решения костюма.



Приёмы гармонизации композиции

Композиция определяет общие закономерности построения формы в дизайне одежды. Целью композиции является получение утилитарно оправданной формы вещи, которая имеет функциональную, конструктивную и эстетическую ценность.



Приёмы композиции:

- Контраст, нюанс, тождество
- Масштаб, масштабность,
- Симметрия, асимметрия,
- Статика, динамика.

Варианты контрастных частей костюма в коллекции одежды



Приёмы композиции

Нюанс - незначительное различие характеристик с элементами подобия.

Тождество-равенство характеристик, форм, размеров, пластики, цвета, фактур.

масштабность, соразмерность формы костюма и её элементов фигуре человека.

Масштаб- относительная величина предмета.

Приёмы композиции

Композиционный центр-та часть, которая достаточно ясно выражает главную идею, несет на себе всю смысловую нагрузку. Выделение главного в композиции связано с особенностью зрительного восприятия человека, фиксирующего своё внимание на сильнодействующем раздражителе

Разработка аппликаций для детской одежды

- Аппликация строится по принципу монокомпозиционного решения. Она формирует воображение и влияет на рост творческих способностей ребенка. Может быть только декоративным элементом, а может и функциональным (аппликация и карман). Мотивом аппликации может служить любой предмет, главное условие - лаконичность по форме.

Разработка одежды для детей ясельного и дошкольного возраста

- Дети этой группы активно растут. У детей до года голова относится к длине всего тела как $1/3$. Чаще всего одежда младенца характеризуется утилитарными требованиями.
- Пропорции детей ясельного возраста $1/4,5$ или $1/4$, осанка имеет некоторое отклонение назад. Чтобы детская фигурка воспринималась более пропорционально используется прямой силуэт, в платьях для девочек- трапециевидный. Ассортимент в ясельной группе и для девочек, и для мальчиков в большей степени одинаков.

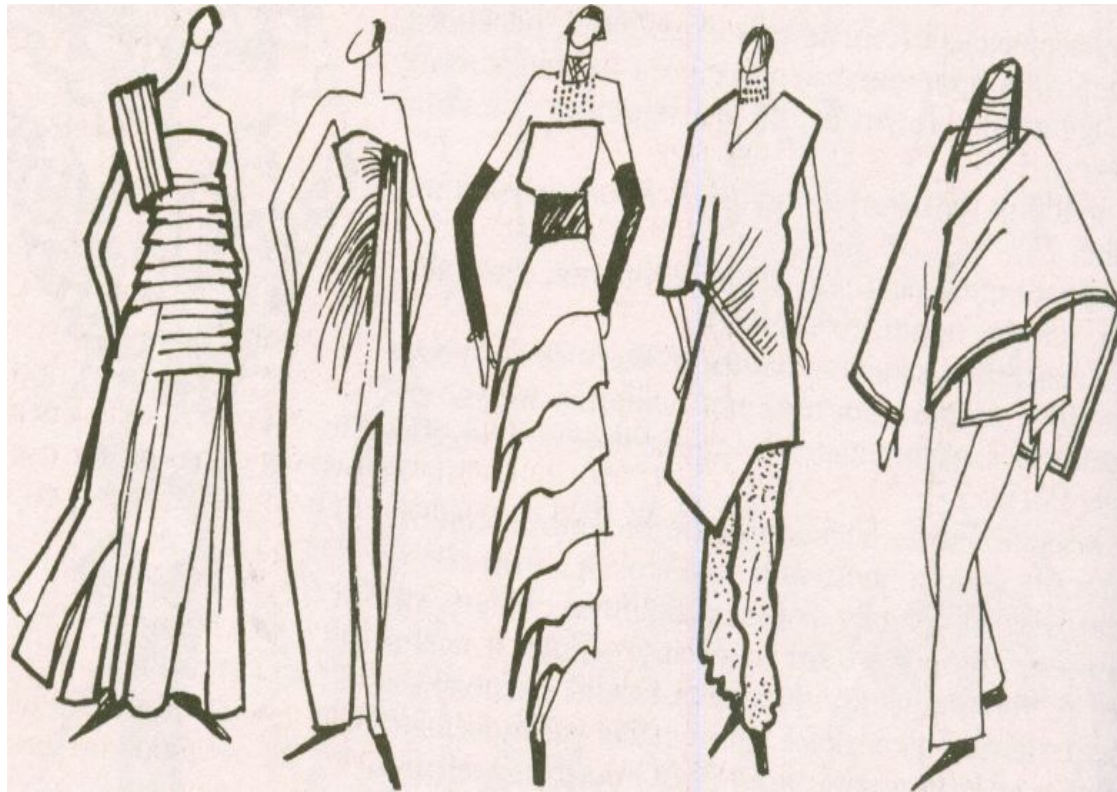
Разработка одежды для детей дошкольного возраста

- Пропорции в этом возрасте составляют $1/5$ или $1/5,5$. у дошкольников идет активный физиологический рост. Основные формы одежды: трапециевидные и прямоугольные. Трапециевидные может быть А-образного или Д-образного силуэтов, что достигается изменением положения талии.

Вертикальная симметрия в моделях одежды



Асимметрия в моделях одежды





Тема 4

- Закономерности композиций.
- Пропорции.
- РИТМ.

Принципы построения КОМПОЗИЦИИ

1. Единство содержания и формы
2. Целостность структуры
3. Соразмерность элементов
4. Соподчинение элементов
5. Наличие композиционного центра и равновесие частей
6. Цельность

Принципы построения композиции

- Соразмерность-соразмерность элементов композиции между собой и с фигурой человека.
- Соподчинение-подчинение второстепенных элементов формы главному.
- Цельность- целостное восприятие всей художественной формы.
- Пропорции- размерные соотношения элементов формы.

Ритм

- Ритм- чередование каких-либо элементов происходящие с определенной последовательностью, частотой; служит для выражения упорядоченности, динамики и красоты закономерности. Признак ритма- повторяемость элементов формы и интервалов между ними на плоскости или пространстве.

Ритмические ряды

Повторяемость элементов может быть простая (статическая или метрическая) и сложная (динамическая).

Статический ритмический ряд (метрический ритм)- это простое проявление ритма с повторением в композиции одинаковых форм при равных интервалах между ними.

Динамический ритмический ряд- это сложное проявление ритма при изменяющейся с определенной математической закономерностью размеров элементов и интервалов между ними.



Ритмические ряды

Динамический ритмический ряд предполагает изменение: увеличение или уменьшение элемента по величине при равных интервалах; возрастание или убывание интервала по величине при равных по величине элементах; возрастание или убывание по величине элементов и интервалов.

Чередование равных по величине элементов выражает равномерное движение.



Ритмические ряды

Элементы на которые приходятся акценты называются активными. Элементы, не имеющие акцентов,- пассивными. Равномерные чередования активных и пассивных элементов называются метром. Расстояние от одного активного элемента до другого называется динамическим шагом. Скорость нарастание движения элементов называется темпом. Он может быть медленным, умеренным и быстрым.



РИТМ В КОСТЮМЕ

Ритмы в костюме могут быть: лучевыми, радиальными, спиральными, встречной направленности.

На ритме в костюме строится очень много: складки, фалды, воланы, сборки; ткань в полоску, клетку, с орнаментом, раппортные ткани; разного вида отделка и фурнитура; ритмические повторы слоев ткани.

Примеры использования ритма в композиции костюма



Одежда для детей младшего школьного возраста

Пропорции составляют 1/6 или 1/6,5. Основная деятельность ребенка в этом возрасте школьные занятия, увлечения спортом. Поэтому гардероб школьника делится по назначению: одежда для занятий в школе, для занятий спортом, для игр дом и на улице, верхняя одежда. Основные силуэты- прямой, полуприлегающий, для девочек с расширенной талией. Общий стиль- спортивный.

Одежда для детей старшего школьного возраста

Подростковый возраст отличается анатомо-физиологической перестройкой организма: резким скачком в росте, увеличением веса, изменением функции гормональной системы. В этот период складываются черты характера, формируются убеждения, появляется особый интерес к своей внешности.

Пропорции фигуры приближаются к взрослым. Костюмы могут быть выполнены в четырех силуэтах: полуприлегающий, прямой и трапециевидный, а так же свободный. Стилевое решение отличается разнообразием.



Тема 5

Симметрия и асимметрия в организации костюма

Симметрия

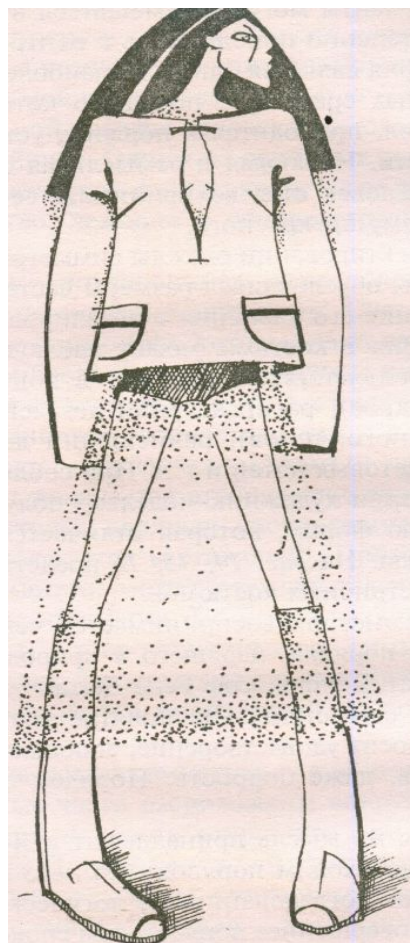
- Симметрия- одинаковость расположения элементов относительно точки или оси симметрии.
- Тело человека- симметричная форма с вертикальной осью симметрии, проходящей сверху вниз через середину тела.



Симметрия

Симметрия является одним из важных композиционных средств достижения единства и художественной выразительности проектируемой модели.

Эскиз костюма с симметричной композицией



Эскиз костюма с симметричной композицией



Асимметрия

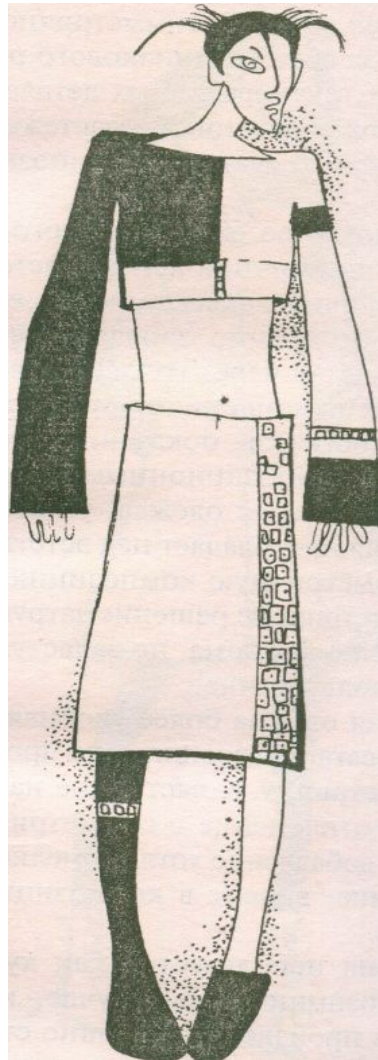
- Асимметрия не содержит оси или точки симметрии. Придаёт форме различную степень динамики, которая может быть внутренней и внешней.
- С точки зрения динамики важны расположение акцентов в костюме, зрительная уравновешенность всех его частей.

Эскиз костюма с асимметричной формой



17 Эскиз костюма с асимметричной формой

Эскиз костюма с асимметричным распределением различных по цвету пятен



Эскиз костюма с асимметричным расположением конструктивных деталей



Динамика

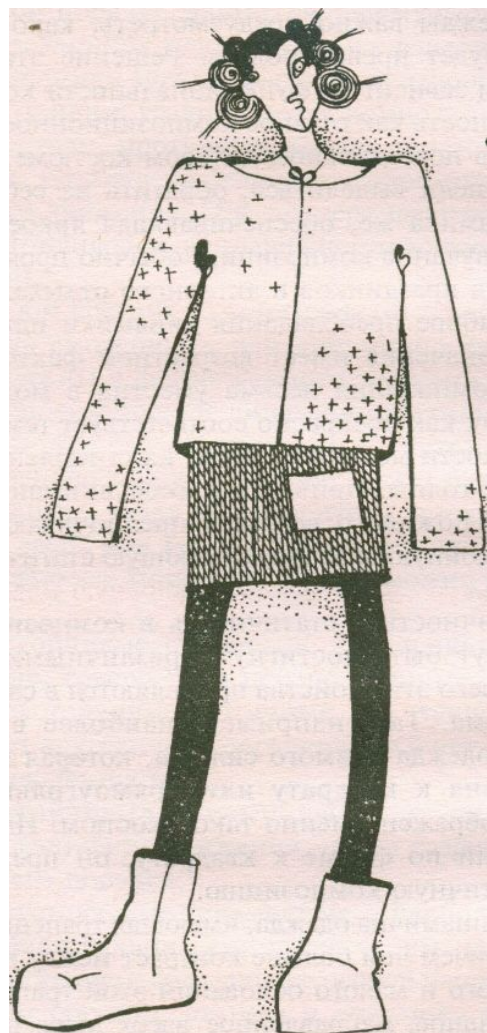
Динамика- это неустойчивое расположение формы в пространстве с элементами движения внутри формы при её общей статичности.

Динамика в современной одежде проявляется в асимметричном крое, в разрушении комплекса костюма (одна штанина, половина куртки), в свободно драпирующихся деталях и т.д.

Эскиз костюма с динамичной формой



Эскиз костюма со статичной формой



Тема 6

- Цвет в композиции костюма
- Теория цвета
- Фактура в композиции костюма
- Художественно-колористическое решение в детской одежде.

Цвет в композиции костюма

- Цвет – самое сильное средство в композиции костюма.

Цвета разделяют на хроматические (окрашенные) и ахроматические (неокрашенные). Для ахроматических цветов характерны светлотные отношения.



Светлота

- Светлота- это безразмерная величина, используемая для количественной оценки различия между зрительными ощущениями, вызываемыми двумя смежными поверхностями.



Характеристики хроматических ЦВЕТОВ:

- Насыщенность
- Тон
- Светлота

Характеристики хроматических ЦВЕТОВ:

- Насыщенность- степень наличия чистого пигмента в цвете.
- Тон- наличие в одном цвете примесей другого цвета.
- Светлота- степень разбеления



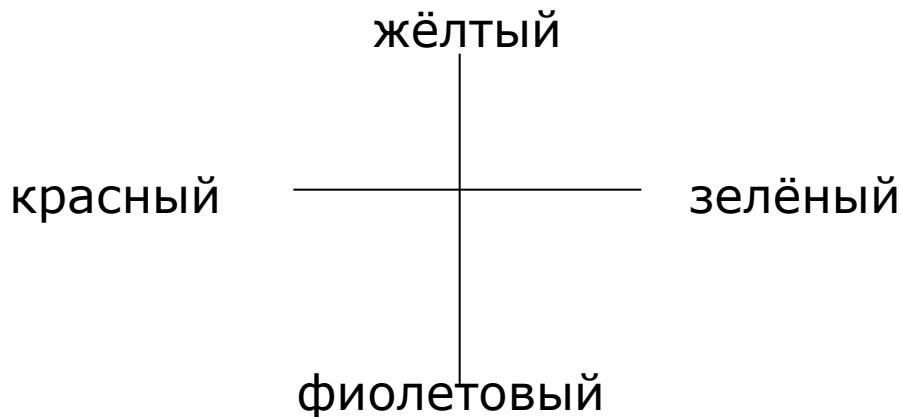
Теория гармоничных цветовых сочетаний

Существуют гармонии чистых спектральных цветов. Это цвета радуги: красный- оранжевый- жёлтый- зелёный- голубой – синий – фиолетовый.

Одна из цветовых гармоний – это гармония цветового круга.

Цветовой круг

Цветовой круг строится на контрастных парах, находящихся на концах диаметров круга, кроме того между ними находятся растяжки промежуточных цветов.





Цветовой круг

- С помощью цветового круга можно получить родственные и родственно – контрастные цветовые сочетания, путём соединения точек круга.



Фактура

Фактура- поверхность формы- создаёт внешний вид изделия и определяет его зрительный образ. Применение в одной модели материалов разных фактур даёт возможность подчеркнуть особенности каждой поверхности.

Эскизы моделей одежды из тканей разной фактуры






Тема 7

- Зрительные иллюзии в одежде

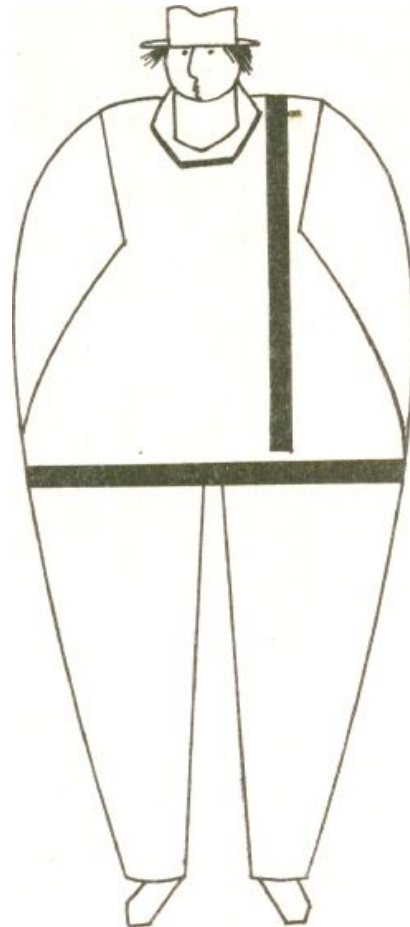
Зрительные иллюзии в одежде

- Иллюзии – искажённое восприятие действительности, обман восприятия.

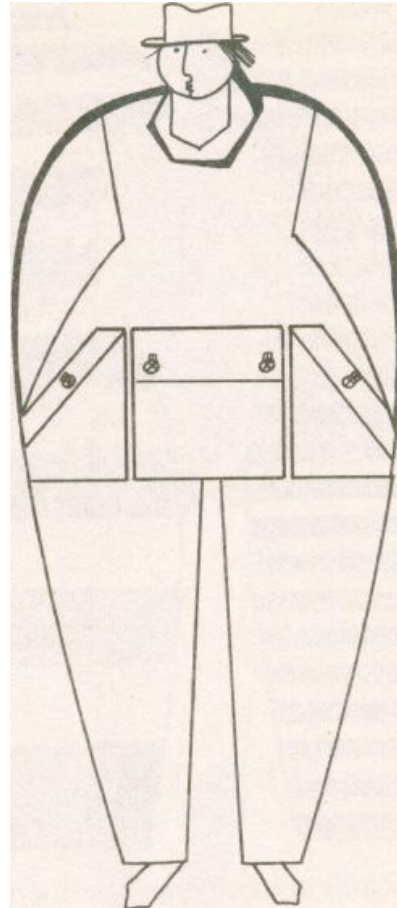
Существует ряд иллюзий, важных для моделирования одежды.

- 
-
- Иллюзия переоценки вертикали-вертикальное кажется больше равновеликого ему горизонтального. Иногда эта иллюзия может приближаться к разнице в $1/3$.
 - Иллюзия заполненного пространства-заполненное декором или деталями костюма пространство кажется больше, чем равное ему незаполненное.

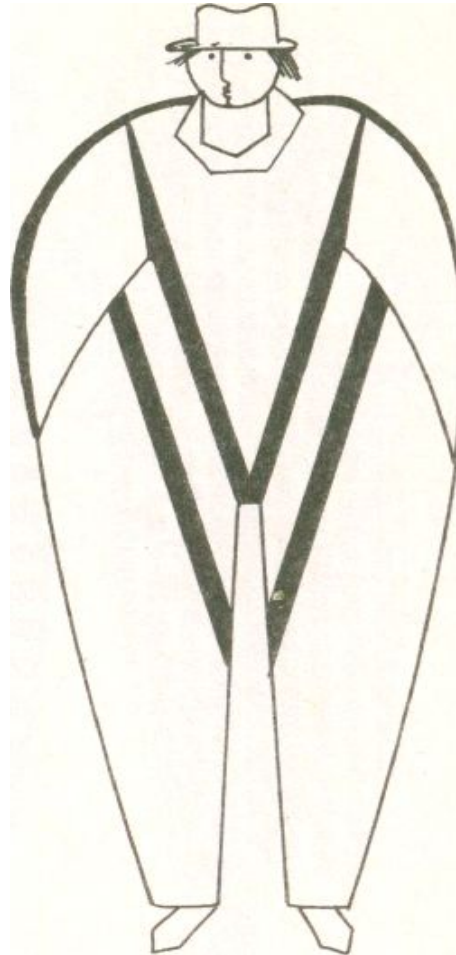
Иллюзия переоценки вертикали





Иллюзия заполненного пространства





Иллюзия переоценки острого угла




- 
-
- Иллюзия переоценки острого угла- расстояние между сторонами острого угла кажется больше реального.
 - Иллюзия контраста- маленькая форма рядом с большей кажется ещё меньше и наоборот.

- 
-
- Иллюзия замкнутого и незамкнутого контура- фигура с замкнутым контуром кажется меньше чем с незамкнутым.
 - Иллюзия полосатой ткани- правильно выбранное расположение и ритм полос придаёт стройность полной фигуре.

- 
-
- Иллюзия сокращения объёма при делении фигуры по вертикали контрастными по цвету тканями-создаётся путём использования асимметрии при распределении цветowych пятен.
 - Иллюзия расчленения формы- форма одежды читается чётко, если она заполнена активным рисунком.

- 
-
- Иллюзия трёхмерного пространства- модели с иллюзией пространственного решения рисунка. Получаемый эффект зависит от применяемого рисунка и его расположения.
 - Иллюзия пространственности- при постепенном сокращении, сжатии, уменьшении рисунка.


- 
-
- Иллюзия психологического отвлечения- чтобы скрыть определённый недостаток фигуры, внимание направляют в другое место в одежде или целенаправленно подчёркивают достоинства внешности человека.

Тема 8

- Основы графического моделирования на начальном этапе изучения основ композиции.
- Типы проектно графического изображения.

Основы графического моделирования на начальном этапе изучения основ композиции.

- Графика- вид изобразительного искусства, включающий рисунок и печатные художественные изображения, основанные на искусстве рисунка, но обладающее собственными изобразительными средствами и возможностями.




Графика- одно из профессиональных средств дизайнерского проектирования. Она помогает решить проективную задачу достаточно простыми средствами. Это переход от мыслительной деятельности к быстрому поиску оптимального решения в процессе первоначального этапа проектирования.

Типы проектно графического изображения

Этапы проектирования

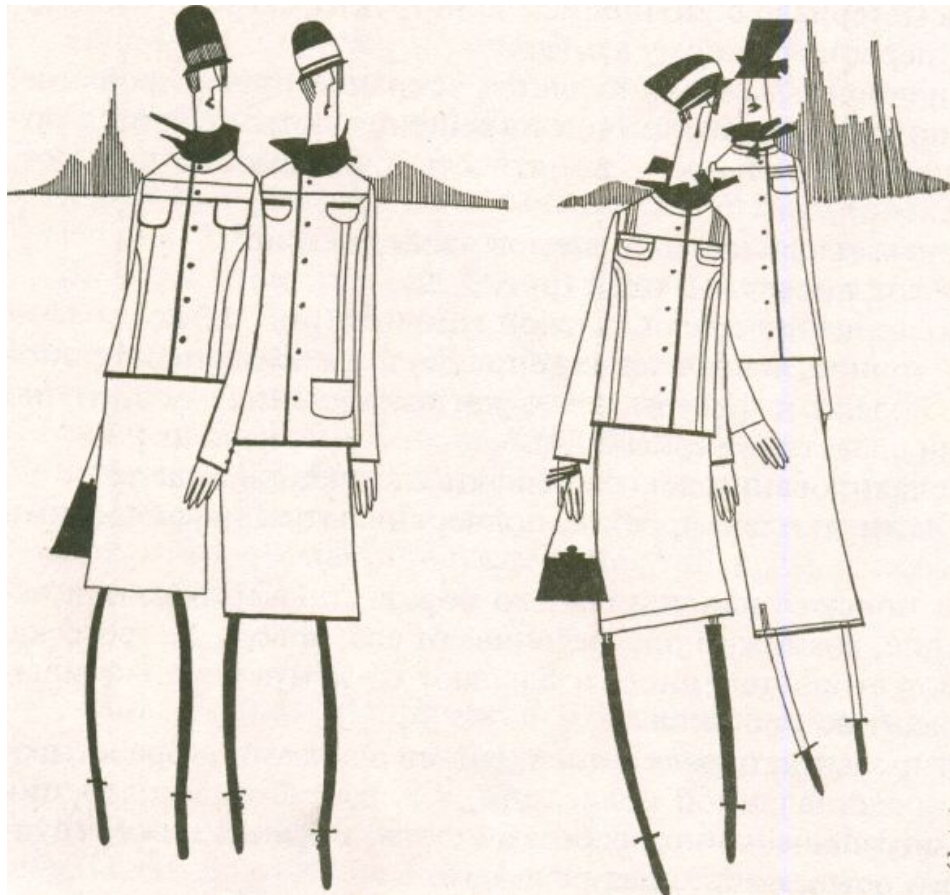
- набросок- первоначальный графический замысел
- поисковый рисунок с разработкой графических вариантов или детализировкой проектного изделия
- эскизное проектирование- разработка идеи проекта в совокупности с нахождением образного решения, с подбором материалов и аксессуаров

- 
-
- Построение чертежей конструкции
 - Выполнение макета в материале с уточнением конструкторского и технологического решения первоначальному эскизу.

Графические приёмы изображения

- Эскиз-поиск – набросок проектной идеи
- Эскиз-подача – использование его в печатной графике
- Технический эскиз – точное, ясное изображение без искажения пропорциональных соотношений моделей и фигуры человека, выполненное достаточно простыми художественными средствами.

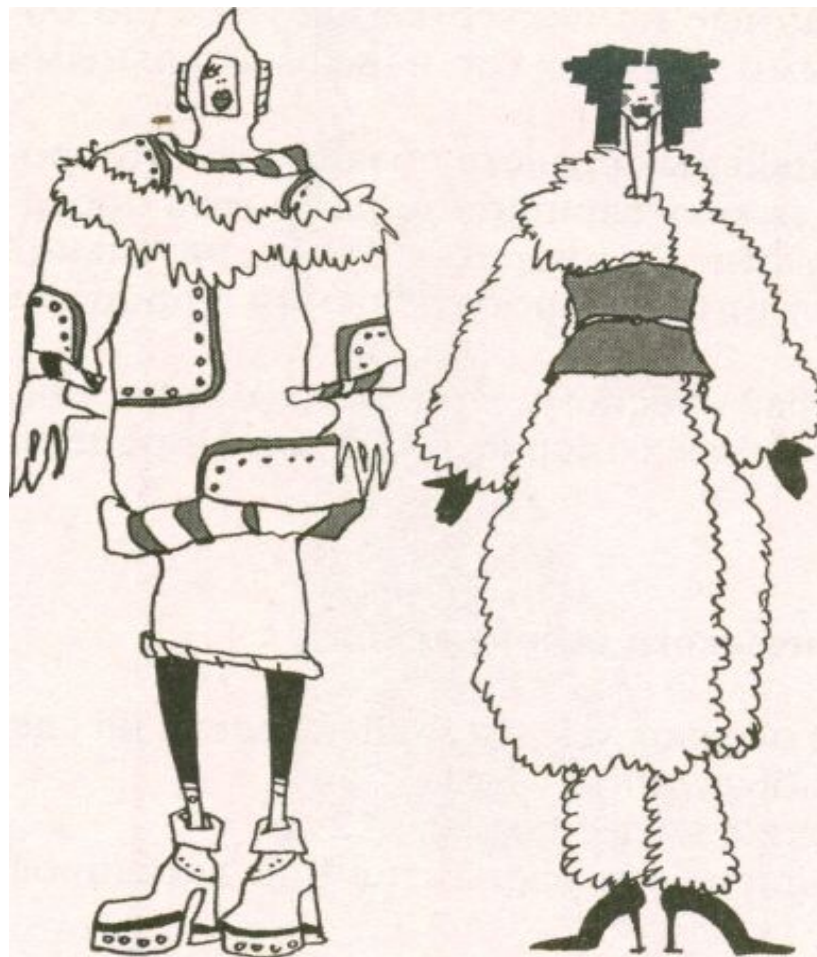
Варианты идеи эскизного проекта




Поисковый рисунок с проектной детализировкой изделия



Графический набросок моделей





При графическом моделировании решают следующие задачи:

Выявляют важнейшую задачу проекта, подчёркивая её графикой;

Если становится задача поиска индивидуального образа, подчёркивают и заостряют образное решение;

Если необходимо эскиз очищают от всего лишнего, опуская второстепенное.