

# Особенности обращения взыскания на отдельные виды имущества должника

# Особенности обращения взыскания на дебиторскую задолженность

В соответствии со ст. 128 Гражданского кодекса РФ (ГК РФ) имущественные права отнесены среди прочего к одному из видов объектов гражданских прав.

К имущественным правам относится и право требования денежных средств с должника, учитываемое как дебиторская задолженность организации.

Для судебных приставов право требования денежных средств или дебиторская задолженность, имеющаяся у должника, это такой же актив, как и любой другой, т.е. имеет определенную материальную ценность, а значит может быть продан, а вырученные от продажи денежные средства могут быть переданы взыскателю.



# Особенности обращения взыскания на дебиторскую задолженность

Статья 76 Закона об исполнительном производстве определяет порядок обращения взыскания на дебиторскую задолженность значительно упрощает процедуру удовлетворения требований по имущественному исполнительному документу. Следует понимать, что судебный пристав-исполнитель несет ответственность лишь за исполнение требований исполнительного документа, но не за надлежащее исполнение дебитором должника самого обязательства, права из которого переданы взыскателю.



# Особенности обращения взыскания на дебиторскую задолженность

Арест дебиторской задолженности состоит в объявлении запрета на совершение должником и дебитором любых действий, приводящих к изменению либо прекращению правоотношений, на основании которых возникла дебиторская задолженность, а также на уступку права требования третьим лицам



Процедура ареста выражается в составлении описи документов, подтверждающих наличие дебиторской задолженности. В некоторых случаях наличие и размер дебиторской задолженности могут подтверждаться решением суда (судебным исполнительным листом).





# Особенности обращения взыскания на дебиторскую задолженность

В случае согласия взыскателя на получение денег от дебитора должника судебный пристав-исполнитель обязан предложить последнему перечислить необходимую, предусмотренную исполнительным документом сумму на депозит подразделения судебных приставов-исполнителей в счет исполнения обязательства дебитора должника перед самим должником. В данном случае не происходит как такового перехода прав (требований) должника ко взыскателю. Дебитор должника добровольно исполняет обязанность по уплате денежных средств особым образом (не должнику, а взыскателю должника).



# Особенности обращения взыскания на дебиторскую задолженность

Законом установлен исчерпывающий перечень обстоятельств, при которых обращение взыскания на дебиторскую задолженность не допускается (ч. 3 ст. 76 Закона об исполнительном производстве):

- срок исковой давности для ее взыскания истек;
- дебитор находится в иностранном государстве, с которым Российской Федерацией не заключен договор о правовой помощи;
- дебитор находится в процессе ликвидации;
- дебитор прекратил свою деятельность в качестве юридического лица и исключен из единого государственного реестра юридических лиц;
- в отношении дебитора введена процедура банкротства.

# Особенности обращения взыскания на ценные бумаги

Обращение взыскания на ценные бумаги, равно как и на любое иное имущество, осуществляется в соответствии с требованиями законодательства об исполнительном производстве, установленным Федеральным законом «Об

исполнительном производстве»



Основной сложностью при этом является двойственный характер бездокументарных ценных бумаг. В соответствии со ст. 2 ФЗ «О рынке ценных бумаг» – «Бездокументарная форма эмиссионных ценных бумаг – форма эмиссионных ценных бумаг, при которой владелец устанавливается на основании записи в системе ведения реестра владельцев ценных бумаг или, в случае депонирования ценных бумаг, на основании записи по счету депо». «Операции с бездокументарными ценными бумагами могут совершаться только при обращении к лицу, которое официально совершает записи прав» (п.2 ст.149 ГК РФ). Таким образом, бездокументарные ценные бумаги не существуют в привычном понимании категории «вещь», то есть как объект материального мира. С другой стороны, любая ценная бумага в соответствии с ГК РФ является имуществом, вещью, вне зависимости от выбора способа фиксации прав на нее (ст.128, 149 ГК РФ).





# Особенности обращения взыскания на

По долгам профессионального участника рынка ценных бумаг не может быть обращено взыскание на денежные средства его клиентов, находящиеся на отдельном банковском счете (счетах), открытом профессиональным участником рынка ценных бумаг в кредитной организации в соответствии с Федеральным законом от 22 апреля 1996 года № 39-ФЗ «О рынке ценных бумаг».

По долгам профессионального участника рынка ценных бумаг не может быть обращено взыскание на ценные бумаги его клиентов, находящиеся на лицевых счетах в системе ведения реестра и счетах депо в депозитариях, открытых профессиональным участником рынка ценных бумаг.

По долгам управляющей компании паевого инвестиционного фонда не может быть обращено взыскание на денежные средства и (или) ценные бумаги лица, подавшего заявку на приобретение инвестиционных паев, хранящиеся на отдельном банковском счете и (или) счете депо управляющей компании паевого инвестиционного фонда до внесения в реестр владельцев инвестиционных паев записи о приобретении инвестиционных паев.



# Особенности обращения взыскания на ценные бумаги

При обращении взыскания на имущество должника – владельца именных эмиссионных ценных бумаг, а также эмиссионных ценных бумаг на предъявителя, выпущенных с обязательным централизованным хранением или депонированных по иным основаниям у депозитария, на такие ценные бумаги налагается арест.

В трехдневный срок со дня получения исполнительного документа от взыскателя или судебного пристава-исполнителя лицо, осуществляющее учет прав должника на эмиссионные ценные бумаги, исполняет содержащиеся в исполнительном документе требования о списании с лицевого счета или со счета депо должника и зачислении на лицевой счет или счет депо взыскателя эмиссионных ценных бумаг либо делает отметку о полном или частичном неисполнении указанных требований в связи с отсутствием на счетах должника эмиссионных ценных бумаг, достаточных для удовлетворения требований взыскателя.

Списание ценных бумаг осуществляется с лицевых счетов (счетов депо) владельца ценных бумаг. Не допускается списание ценных бумаг, учитываемых на лицевых счетах (счетах депо) номинального держателя или иных счетах.

# Особенности обращения взыскания на

## Ценные бумаги



В случае, если имеющихся на лицевом счете или счете депо должника эмиссионных ценных бумаг недостаточно для исполнения содержащихся в исполнительном документе требований о списании эмиссионных ценных бумаг, лицо, осуществляющее учет прав на эмиссионные ценные бумаги, производит списание имеющихся на счетах должника эмиссионных ценных бумаг и продолжает дальнейшее исполнение по мере зачисления эмиссионных ценных бумаг на счет или счета должника до исполнения содержащихся в исполнительном документе требований о списании эмиссионных ценных бумаг в полном объеме.

О произведенных списаниях лицо, осуществляющее учет прав на эмиссионные ценные бумаги, незамедлительно сообщает судебному приставу-исполнителю или взыскателю, если исполнительный документ поступил от взыскателя.

# Особенности обращения взыскания на заложенное имущество

Обращение взыскания на  
заложенное имущество  
осуществляется по  
исполнительному документу –  
судебному акту,  
исполнительному листу,  
исполнительной надписи  
нотариуса.

# Особенности обращения взыскания на заложенное имущество

Судебный пристав-исполнитель на основании исполнительной надписи нотариуса:

- Изымает предмет залога у залогодателя или, если предметом залога является недвижимое имущество, принимает постановление о наложении ареста на предмет залога и направляет это постановление в орган, осуществляющий государственную регистрацию прав на недвижимое имущество и сделок с ним, для регистрации ареста в Едином государственном реестре прав на недвижимое имущество и сделок с ним, в отношении воздушного судна, подлежащего государственной регистрации, в Едином государственном реестре прав на воздушные суда, в отношении морского судна, судна внутреннего плавания, подлежащих государственной регистрации, в соответствующем реестре судов Российской Федерации или судовой книге, принимает меры по охране такого объекта недвижимости либо, если предметом залога являются ценные бумаги, налагает;
- Передает соответствующие предмет залога или документы залогодержателю для последующей реализации заложенного имущества в порядке, установленном Гражданским кодексом Российской Федерации, Федеральным законом «Об ипотеке (залоге недвижимости)» от 09.02.2007 № 20-ФЗ.



# Особенности обращения взыскания на заложенное имущество

На основании ходатайства залогодержателя судебный пристав-исполнитель осуществляет реализацию предмета залога.

Требования залогодержателя удовлетворяются из выручки от продажи заложенного имущества после погашения расходов на проведение торгов без соблюдения очередности удовлетворения требований.

Если взыскание на имущество обращено для удовлетворения требований залогодержателя, то взыскание на заложенное имущество обращается в первую очередь независимо от наличия у должника другого имущества. Обращение взыскания в пользу залогодержателя на заложенное имущество может производиться без судебного акта об обращении взыскания.

# Обращение взыскания на имущество должника, находящееся у третьих лиц

Обращение взыскания на имущество должника, находящееся у третьих лиц, производится на основании судебного акта или исполнительной надписи нотариуса.



Вступивший в законную силу судебный акт об обращении взыскания на имущество должника, находящееся у третьих лиц, подлежит немедленному исполнению.

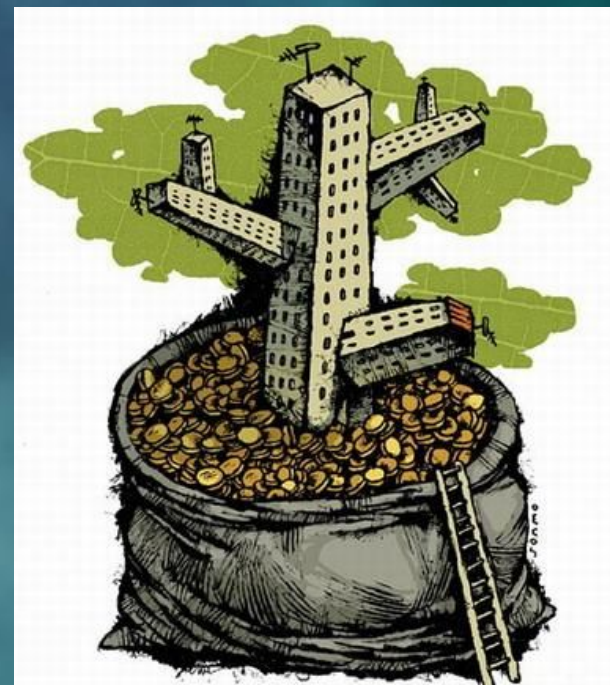
Заявление взыскателя или судебного пристава-исполнителя об обращении взыскания на имущество должника, находящееся у третьих лиц, рассматривается судом в десятидневный срок со дня поступления заявления.



# Обращение взыскания на имущество должника, находящееся у третьих лиц

Взыскание на основании судебного акта или исполнительной надписи нотариуса не производится в следующих случаях:

- 1) обращения взыскания на денежные средства, находящиеся на счетах, во вкладах или на хранении в банках и иных кредитных организациях;
- 2) обращения взыскания на ценные бумаги и денежные средства должника, находящиеся у профессионального участника рынка ценных бумаг на счетах;
- 3) исполнения судебного акта, содержащего требование о наложении ареста на имущество должника.



# Особенности обращения взыскания на объекты интеллектуальной собственности

Под интеллектуальной собственностью современное российское законодательство и международные соглашения понимают совокупность исключительных прав как личного, так и имущественного характера на результаты интеллектуальной и творческой деятельности, а также на некоторые иные приравненные к ним объекты, конкретный перечень которых устанавливается законодательством соответствующей страны с учетом принятых международных обязательств.



# Особенности обращения взыскания на объекты интеллектуальной собственности

Интеллектуальная собственность представляет собой исключительное право гражданина или юридического лица на результаты интеллектуальной деятельности и приравненные к ним средства индивидуализации юридического лица, индивидуализации продукции, выполняемых работ или услуг (фирменное наименование, товарный знак, знак обслуживания и т.п.). Данные объекты интеллектуальной собственности с точки зрения обращения взыскания на имущество должника могут быть достаточно эффективным способом удовлетворения требований, указанных в исполнительном документе.

Действующий закон «Об исполнительном производстве» в качестве меры принудительного исполнения предусматривает обращение взыскания на исключительные права на изобретения, полезные модели и промышленные образцы, права требования по договорам об отчуждении исключительного права или использовании изобретений, полезных моделей или промышленных образцов, право использования изобретения, полезной модели или промышленного образца, принадлежащее должнику как лицензиату (ч.3 ст. 68).

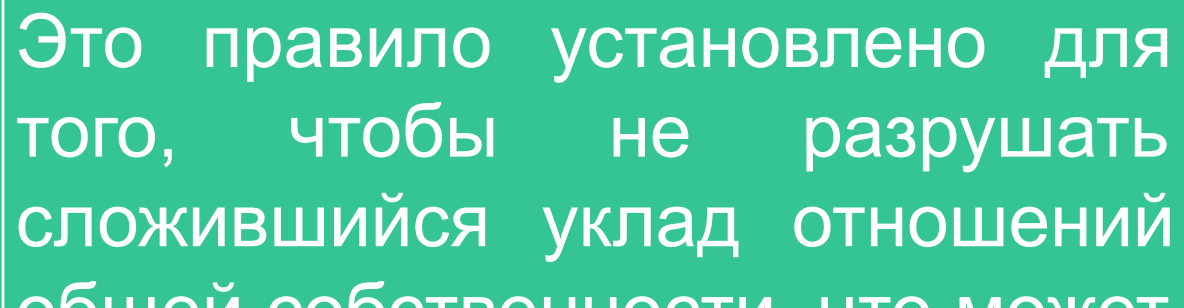
# Особенности обращения взыскания на объекты интеллектуальной собственности

Согласно ч. 7 ст. 69 Закона об исполнительном производстве, должник по требованию судебного пристава-исполнителя обязан представить сведения о принадлежащих ему правах на имущество, в том числе исключительных и иных правах на результаты интеллектуальной деятельности и средства индивидуализации, правах требования по договорам об отчуждении или использовании указанных прав.



# Особенности обращения взыскания на долю в праве общей собственности на имущество

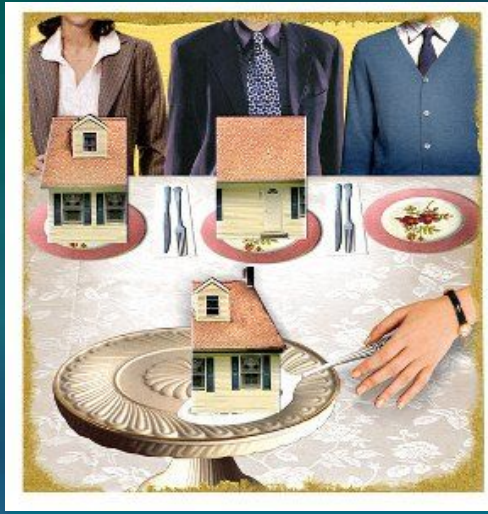
Кредитор участника общей собственности вправе требовать выдела доли должника в общем имуществе для обращения на нее взыскания лишь тогда, когда другого имущества собственника недостаточно, чтобы требование кредитора было удовлетворено.



Это правило установлено для того, чтобы не разрушать сложившийся уклад отношений общей собственности, что может ощутимо сказаться на интересах других собственников.

# Особенности обращения взыскания на долю в праве общей собственности на имущество

- Если, однако, без обращения взыскания на долю должника в общем имуществе обойтись нельзя, но выдел доли в натуре невозможен либо против этого возражают остальные сособственники, то им предоставляется преимущественное право покупки доли по рыночной стоимости с обращением вырученных от продажи средств в погашение долга.



- Для этого кредитор вправе потребовать от должника продажи доли остальным сособственникам на указанных выше условиях. Исполнение этого требования для должника обязательно. Таким образом, и здесь сособственникам обеспечивается возможность сохранить отношения общей собственности без подключения к ним постороннего лица.





# Особенности обращения взыскания на недвижимое имущество



- Согласно ст. 130 ГК РФ, к недвижимым вещам (недвижимое имущество, недвижимость) относятся земельные участки, участки недр и все, что прочно связано с землей, то есть объекты, перемещение которых без несоразмерного ущерба их назначению невозможно, в том числе здания, сооружения, объекты незавершенного строительства.



- К недвижимым вещам относятся также подлежащие государственной регистрации воздушные и морские суда, суда внутреннего плавания, космические объекты. Законом к недвижимым вещам может быть отнесено и иное имущество (п. 1 ст.

# Особенности обращения взыскания на недвижимое имущество

Обращение взыскания на недвижимое имущество должника состоит из его ареста, в необходимых случаях - изъятия у должника документов, подтверждающих его право на недвижимое имущество, и передачи их на хранение, а также реализации недвижимого имущества.

В силу особого значения недвижимости арест подобного имущества осуществляется в последнюю очередь.

Процедура ареста недвижимого имущества должника подчиняется общим правилам. Особенностью является то, что право собственности и другие вещные права на недвижимые вещи, ограничения этих прав, их возникновение, переход и прекращение подлежат государственной регистрации в едином государственном реестре учреждениями юстиции (п. 1 ст. 131 ГК РФ). Поэтому для эффективного обращения взыскания на недвижимое имущество должника судебному приставу-исполнителю необходимо направить в учреждение юстиции копию акта об аресте имущества, с тем чтобы сделки по поводу данного имущества не совершались.

