

ОТДЕЛОЧНЫЕ ПОЛИМЕРНЫЕ МАТЕРИАЛЫ И ИХ БОИ.



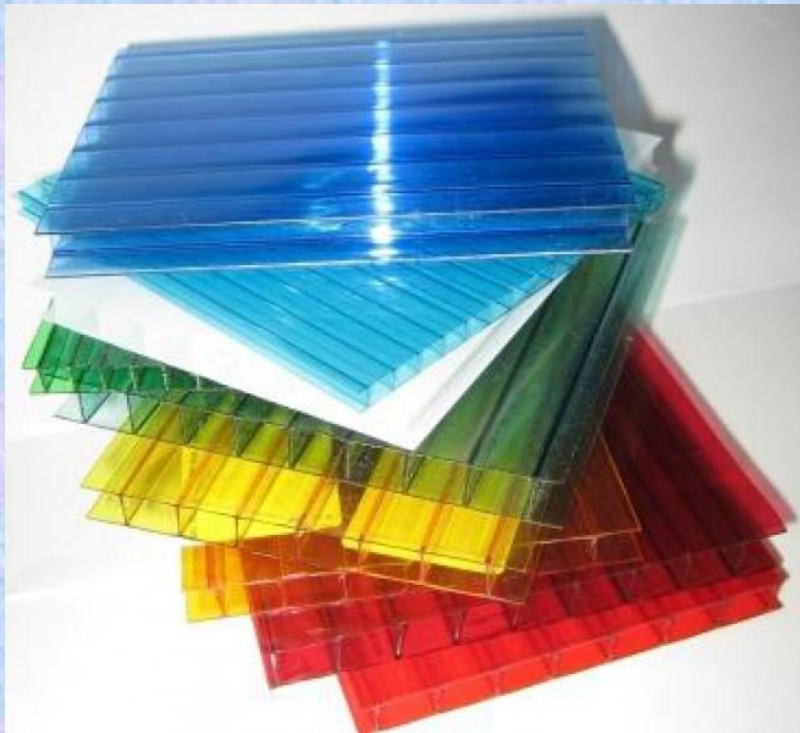
Полимерами (от греч. polymeres — многообразный, состоящий из многих частей) называют высокомолекулярные соединения, молекулы которых состоят из большого числа одинаковых группировок, соединенных химическими связями. Такие соединения являются главной составляющей полимерного материала — связующим, выполняющим роль полимерной матрицы. При формовании изделия полимеры находятся в вязкотекучем или эластичном состоянии, а при эксплуатации — в стеклообразном или кристаллическом. Чаще всего в строительстве используют синтетические, искусственные полимеры. Иначе их называют смолами. Название полимерного материала или изделия отражает название



По упругим свойствам полимеры подразделяют на:

- пластики (жёсткие)
- эластики (эластичные).

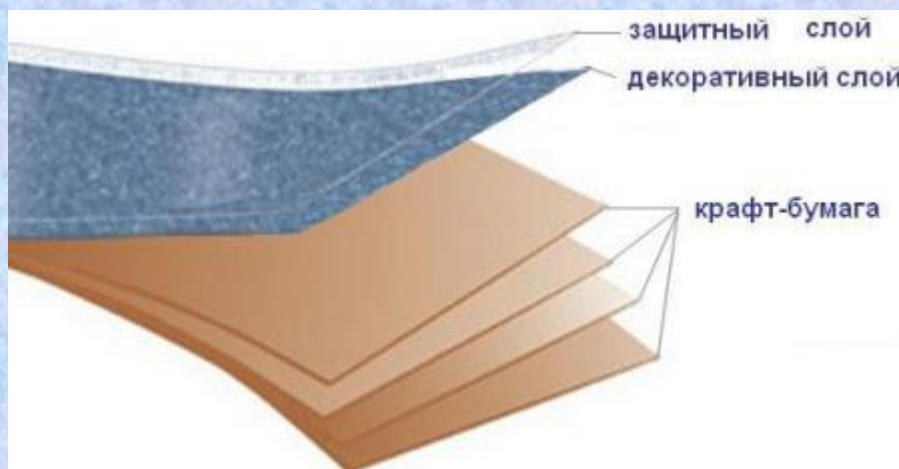
При изготовлении полимерных строительных материалов, изделий и конструкций наибольшее применение находят полиэтилен (плёнки, трубы), полистирол (плиты, лаки), полихлорвинил (линолеум), полиметилметакрилат (органическое стекло).



Трубы из полимерных материалов широко применяют при строительстве напорных трубопроводов (подземных и надземных), оросительных систем, закрытого дренажа, трубчатых гидротехнических сооружений.



К группе отделочных материалов можно отнести декоративный бумажнослоистый пластик, облицовочные плитки и рулонные материалы. Декоративный бумажнослоистый пластик представляет собой листовой материал, полученный горячим прессованием специальной бумаги, пропитанной термореактивными полимерами. Твердая блестящая поверхность бумажнослоистых пластиков может быть однотонной, но чаще имитирует различные ценные породы дерева — дуба, ореха, карельской березы или камня — мрамора, малахита и др. Применяют декоративный бумажнослоистый пластик как материал для внутренней отделки жилых, производственных и общественных зданий, транспортных средств, а также в производстве мебели, дверных полотен и т. п.



Бумажнослоистый пластик морозостоек, не расслаивается и легко поддается распиловке, строганию, сверлению; грязь и пятна хорошо смываются с него теплой

водой. Благодаря высоким техническим и эксплуатационным свойствам его широко применяют в качестве декоративно-облицовочного материала. Листы пластика к поверхности можно крепить рейками, приклеивающими мастиками, шурупами и тонкими гвоздями. Полистирольные плитки — это литые пластинки

прямоугольной формы, изготовленные из полистирола. Замечательные свойства

полистирола — водонепроницаемость, высокая прочность, окрашиваемость и легкость — позволяют считать плитки из него хорошим материалом для облицовки

стен душевых кабин, санитарных узлов, торговых, лечебных и детских учреждений.

Плитки крепят к стене канцелярскими гвоздями. Отрицательное свойство полистирольных плиток — их нельзя применять для облицовки впитывающих материалов, а также стен в детских учреждениях, школьных коридорах.



и. Отрицательное свойство полистирольных плиток — их нельзя применять для облицовки впитывающих материалов, а также стен в детских учреждениях, школьных коридорах.

Одни из главных требований, которые предъявляются к полам в жилых помещениях, – это ровность, прочность (способность выдержать большие механические нагрузки),

устойчивость к воздействию влаги, пыли, бензина, краски и т.д. Все этим требованиям отвечают полимерные полы – новый материал на строительном рынке: полиуретановые;

- эпоксидные

Отличие **полов из полиуретана** в том, что здесь сцепление происходит линейно,

а не во всех направлениях. Это придает таким полам значительную гибкость и эластичность. Поэтому полиуретановые полы лучше подходят для полов с изгибами.

Особенность **эпоксидных полов** в том, что цепочки материала сцепляются они стойкие к ударам и деформациям

во всех направлениях. Именно это качество и делает эпоксидные полы наиболее

прочными из всех разного рода воздействия.



ие, усто



Обои разделяются **по фактуре**

бумаги на *гладкие, тисненые и гофрированные*;

по эксплуатационным признакам обои можно разделить на *обычные, влагостойкие, моющиеся и звукопоглощающие (ворсовые)*;

по местоположению – на *стеновые и потолочные*.

По характеру рисунка обои делятся на *настенные* – с гладким или рельефным рисунком, *фоновые* – с матовой однотонной окраской.

Разделяются обои и по другим типам: *бумажные с виниловым покрытием, рельефные и печатные, виниловые рельефные, тканевые (на бумажной подложке и необработанные); фотообои, фрески, текстурированные покрытия, кожа* и др. Помимо этого, выпускают обои со специальной отделкой: *лакированные* – с рисунком, выполненным масляной краской,

покрытые пленкой лака; *металлизированные (сатишированные)* – с рисунком красками или бронзовая пудра.



Говоря об эксплуатационных признаках обоев, нужно уточнить, что обои звукопоглощающие, или ворсовые (велюровые), применяются для специальной отделки помещений с повышенной звукоизоляцией. Помимо перечисленных видов обоев, для оклейки стен используют *стеклообои*, представляющие собой рулонный отделочный материал с гладким или рельефным рисунком. Изготавливаются стеклообои из толстой бумаги, покрытой пластической массой.

Качество обоев определяется по основным характеристикам: влагостойкости, плотности, светостойкости, паропроницаемости и цены.

Влагостойкость – возможность мыть обои водой. Такие обои покрыты эмульсионной краской из синтетических смол. Влагостойкие обои используются на кухне, в ванных комнатах.

Плотность. Обои делятся на легкие и плотные.

Светостойкость – подверженность обоев выгоранию на солнце.

Паропроницаемость – возможность поверхности правильно просыхать, влияет на микроклимат помещения.

Бумажные обои.

Основное качество бумажных обоев – это то, что они пропускают воздух и дают

возможность стенам «дышать». Основные недостатки – они рвутся и тянутся,

выгорают и желтеют и поэтому имеют непродолжительный срок службы.

Правда, в последнее время появились бумажные обои высокого качества, среди них есть даже влагостойкие, пропитанные водоотталкивающим составом.

Грунтованные обои более дорогие. Они перед нанесением рисунка грунтуются специальной светостойкой основой, предохраняющей обои от выцветания.

Такие обои более прочные и долговечные. Грунтованные обои бывают тисненными, печатными, рельефными.

Тисненые обои изготавливают при помощи тиснения из плотной утолщенной бумаги,

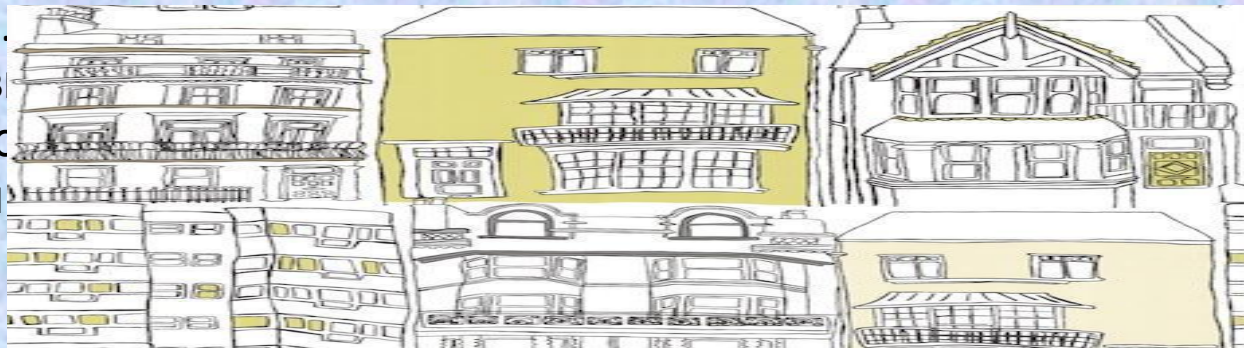
пропитанной специальным составом.

Рельефные обои имеют одноцветный или многоцветный фон, на который рисунок нанесен густой или пастообразной краской.

Структурные обои изготавливаются путем нанесения на бумажную основу густотертой краски.

Последнее время в

За счет специально
тканевые гобелены



ти.

!».

орящие

Дуплексные обои.

Среди бумажных обоев очень популярны обои дуплекс, состоящие из двух или

более слоев бумаги. Нередко эти обои покрываются специальными составами,

которые улучшают их свето – и влагостойкость. Лидером среди дуплексных обоев

Отдельной группой обоев дуплекс являются **обои под покраску**, считаются тисненые обои, которые получаются методом высокой печати, благодаря которому удается скрывать незначительные неровности стен. Они делятся на структурированные и неструктурированные.

грубоволокнистые,

или грубоструктурные.



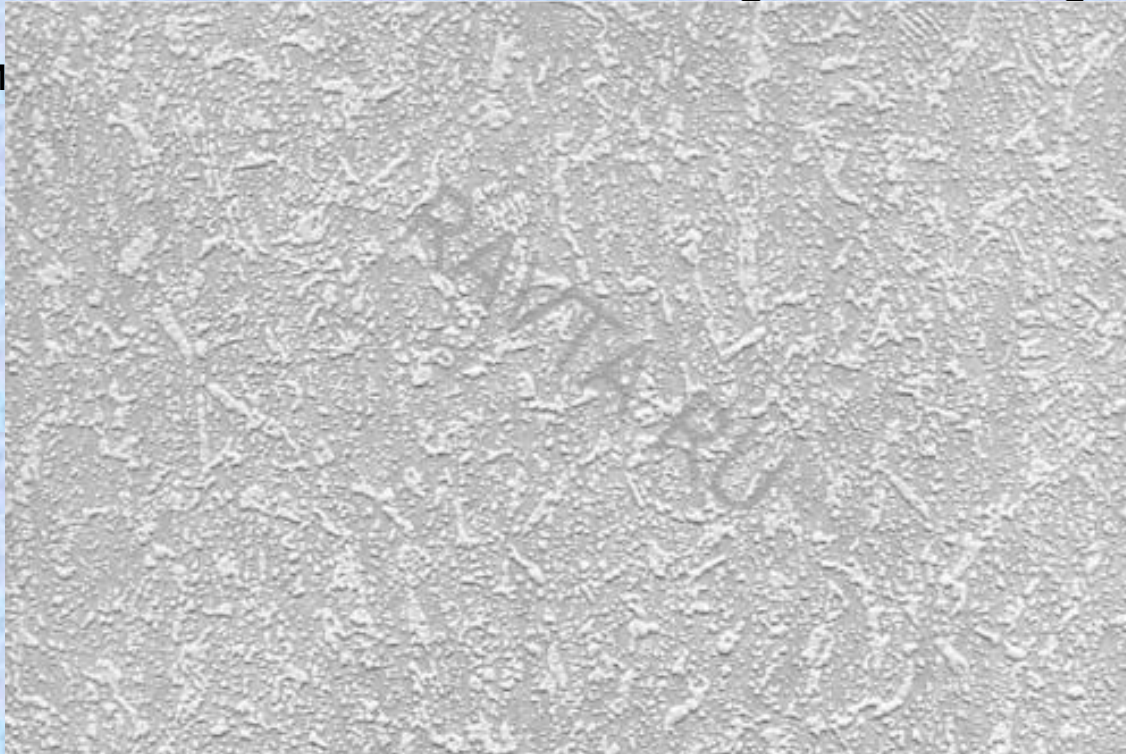
Структурные обои изготавливаются при помощи специального метода тиснения

в комбинации специальных целлюлозных и текстильных волокон с полимерным

связующим средством. Тисненные рисунки могут быть разнообразными.

Структурные обои не содержат стекловолокна и соединений, включающих в себя тяжелые металлы. Благодаря трем слоям бумаги такие обои имеют стабильную

структуру и
рулонах и и



выпускаются в
ениях.

Грубоволокнистые обои состоят из двух гладких плотных слоев бумаги, между которыми находится слой древесной стружки. От размеров стружки зависит, крупную или мелкую структуру будут иметь обои. В слои бумаги древесные волокна запрессовываются сложным технологическим методом. Такие обои не имеют раппорта узора, поэтому они обрабатываются практически без отходов. Предназначенные под покраску обои пропитываются специальным водоотталкивающим составом и изготавливаются с разной структурой неокрашенной поверхности. Сама поверхность имеет белый цвет, так как предполагается дальнейшее окрашивание.



Виниловые обои.

Самыми прочными обоями считаются виниловые. Они появились сравнительно недавно и стали очень популярны. Виниловые обои являются моющимися, водостойкими и долговечными. Как правило, винил стоек к воздействию солнечных лучей, поэтому краски не меняют своего качества на поверхности в течение 20 лет.

Виниловые обои, как и дуплекс, являются двухслойными. Нижний слой может быть

бумажным или тканевым, он покрывается тонким слоем поливинилхлорида (ПВХ),

который после тепловой обработки образует рельефную поверхность, на которую наносится рисунок. Верхний слой ПВХ является защитным слоем от влаги, света и всевозможных механических воздействий. Виниловые обои, как правило, пропитываются различными веществами, препятствующими от образования грибков и плесени.



«Шелкография».

Это плоские виниловые обои. Нижний их слой – бумага, а верхний – чистый винил или винил с шелковыми нитями. Верхний слой бывает гладким или рельефным. Эти виниловые обои напоминают шелковую ткань.

Они эластичные и плотные на ощупь, долго не выгорают. На некоторых видах бывает объемный (голографический) рисунок. «Шелкография» имеет высокую плотность – 250–320 г/м², и повышенную устойчивость к чистке и трению.

Мыть эти обои можно мягкой щеткой с использованием моющих средств на щелочной и спиртовой основе.



Вспененный винил.

Это структурный винил. Такие обои более плотные, с хорошо выраженной фактурой. Верхний слой из винила в результате специальной термической обработки приобретает рельефную дополнительную фактуру. Обои из «вспененного» винила бывают с блестками, вкрапленными в верхнее покрытие, и могут иметь различные расцветки и рельеф. Именно благодаря своей рельефности и плотности эти обои хорошо маскируют неровности стен.

Все «вспененные» обои водостойки, но в разной степени, поэтому нужно внимательно смотреть на их маркировку.



Структурные обои на флизелиновой основе.

Эти обои являются разновидностью обоев под покраску.

Они изготавливаются путем нанесения вспененного винила на смесь минерального волокна с целлюлозой, которая носит название «**флизелин**».

Структурные обои на флизелиновой основе устойчивы к разрыву, не растягиваются

и не натягиваются, благодаря им повышается звукоизоляция помещения.

Эти обои являются экологически чистым материалом, безвредным при эксплуатации.

При использовании структурных обоев хорошо маскируются трещины штукатурки.

Обои на основе флизелина можно приклеивать обычным обойным клеем.

Клей при этом наносится только на основу – на стену, а не на обои.

Разрезаются такие обои

Наклеенные структурные



незаметным их соединения.

множественно окрашивать.

Плотный винил.

Это самые толстые виниловые обои. Рельеф на них нанесен особым способом – горячим тиснением, поэтому такие обои имеют очень четкую фактуру.

Эти рельефные обои отлично имитируют керамическую плитку, натуральные камни и другие отделочные материалы. Они обладают повышенной влагостойкостью и прочностью винилового покрытия, что дает возможность оклеивать ими стены, часто подвергающиеся воздействию влаги и механическим нагрузкам.



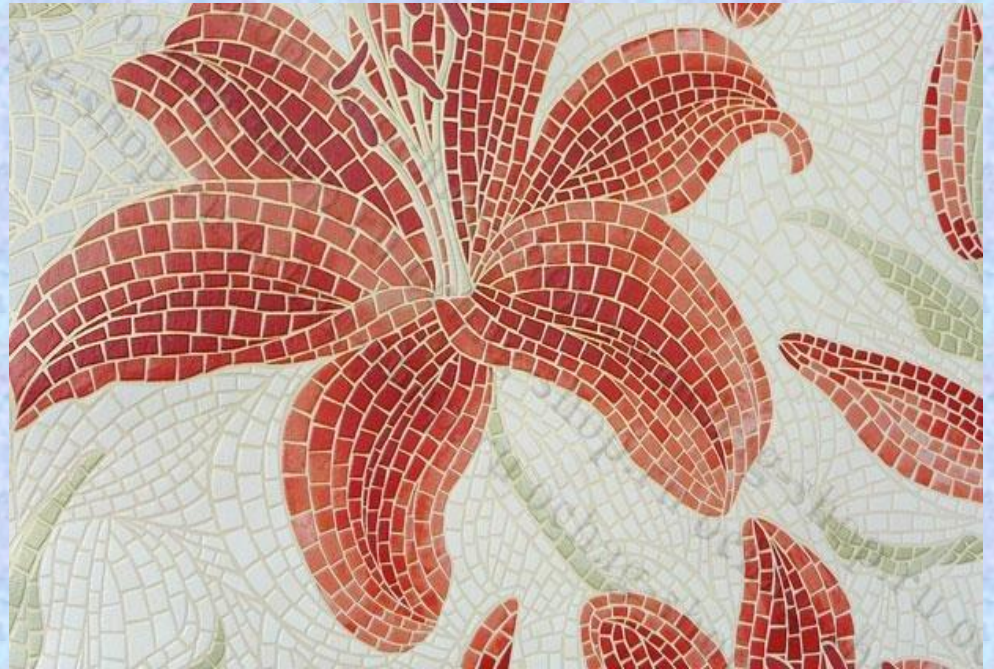
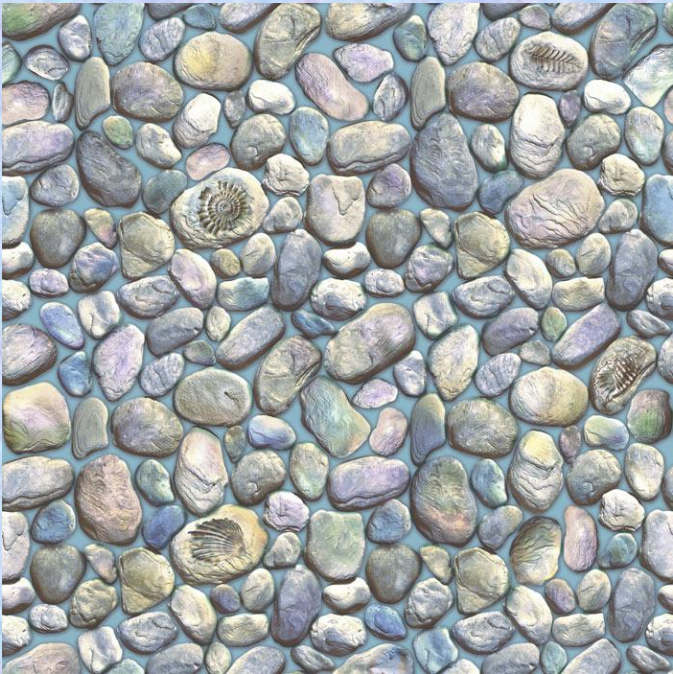
Моющиеся обои.

К этой группе относятся разновидности виниловых обоев – **полиплен** и **простые моющиеся обои**.

Полиплен – это виниловые моющиеся обои. Он бывает двух видов – компактный (гладкий) и вспененный. Полиплен производят путем последовательного нанесения на бумажную подоснову нескольких печатных слоев из поливинилхлорида, пластификаторов, пигментов–наполнителей и других добавок.

Простые моющиеся обои изготавливаются следующим образом: бумага, являющаяся основой, ламинируется горячим способом полиэтиленовой пленкой.

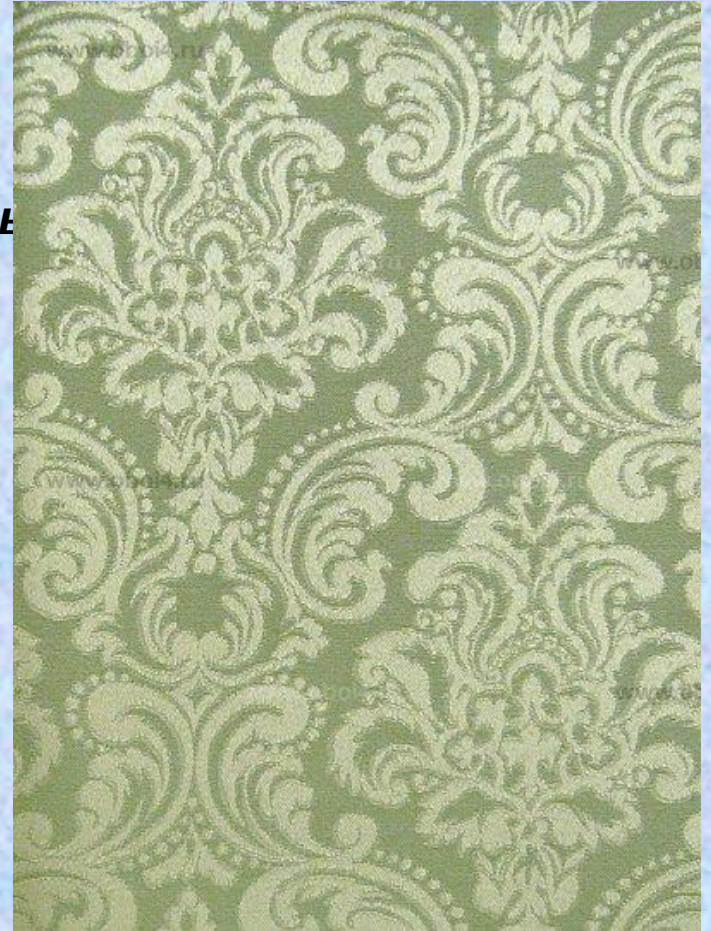
Преимущество этих обоев перед остальными виниловыми – это достаточно низкая



Текстильные обои.

В основе текстильных обоев лежит простое бумажное полотно с нанесенным на него слоем текстиля. Текстиль представляет собой наклеенные на основу нити из натуральных и смешанных волокон или искусственных тканей. Как правило, текстильные обои обладают повышенной звуко и теплоизоляцией и устойчивы к выгоранию на солнце. Такими обоями можно оклеивать как стены, так и потолки в жилых помещениях и офисах.

Текстильные обои бывают нескольких видов:
**велюровые, льняные, шелковые, фетровые,
джутовые**
и обои на синтетической основе.



Велюровые обои.

Этот вид текстильных обоев представляет собой бумажное полотно, покрытое поливинилхлоридной или бронзовой краской, с нанесенным на него клеевыми красками узором, к которому, в свою очередь приклеиваются в специальной машине в вертикальном положении электростатически заряженные текстильные волокна. Поверхность велюровых обоев похожа на бархат.

Безусловно,

такая ворсистая поверхность является отличным магнитом для пыли, шерсти и запахов.

Разновидностью велюровых обоев можно считать текстильные обои на тканевой основе, к примеру, «**тафтинг-обои**». Это ковровые обои с пришитым ворсом.

Вообще, слово «**тафтинг**» означает «**тафтинговый**» *тканевой основе*».

Такие обои изготавливаются из текстильных волокон.



Льняные обои.

Эти текстильные обои представляют собой бумажное полотно, ламинированное нитями из натуральных или смешанных волокон.

Такие обои имеют вид натуральной льняной ткани. Они обладают повышенной звуко- и теплоизоляцией, устойчивы к выгоранию на солнце и являются экологически чистыми.

Льняные обои рекомендуется использовать в офисных помещениях и жилых комнатах.

Чистят такое покрытие



Шелковые обои.

Этот вид обоев изготавливается из вискозы с добавлением натурального шелка на бумажной основе. Обои выпускаются однотонными (под окраску) или с рисунком. Такие текстильные обои имеют вид шелковой ткани. Они устойчивы к выгоранию на солнце, экологически чистые. Чистят такие обои простым пылесосом. Шелковые обои рекомендуется использовать в гостиных, кабинетах и спальнях.



Фетровые обои.

Эти текстильные обои представляют собой "вспененный" полипропилен на бумажной основе или натуральную фетровую ткань на той же основе.

На ощупь такое покрытие мягкое, напоминает велюровую ткань. Фетровые обои износостойкие, звукопоглощающие, хорошо сохраняют тепло, долго не выгорают на солнце, экологически чистые. Эти текстильные обои маскируют неровности и дефекты стен. Полипропиленовые фетровые обои можно чистить мощным пылесосом, а натуральные – обычным, для сухой уборки. Фетровые обои нельзя сильно тереть тряпкой.

Обои рекомендуется использовать в жилых помещениях и офисах.



Джутовые обои.

Этот вид текстильных обоев представляет собой натуральную ткань на бумажной основе. Обои выпускаются как однотонные – под покраску, так и с рисунком. Джутовые обои отличаются износостойкостью, устойчивостью к выгоранию на солнце, они хорошо сохраняют тепло, обеспечивают теплоизоляцию, экологически чистые. Эти обои маскируют неровности и трещины на стенах.

Текстильные джутовые обои применяются для оклейки жилых помещений и офисов.



Обои на синтетической основе.

Эти текстильные обои представляют собой текстильное полотно, наклеенное на поролон. Такие обои тепло и звуконепроницаемы, устойчивы к выгоранию, экологически чистые. Стены, ими оклеенные, становятся упругими и мягкими на ощупь благодаря поролоновой основе обоев. Чистить такое покрытие можно простым пылесосом.

Текстильные обои на синтетической основе используют для оклейки небольших кабинетов и офисных помещений, а также жилых комнат, в особенности спален.



Рельефные и печатные обои.

Последнее время вместо обоев с рисунком многие предпочитают обои, поверхность которых напоминает рельефную штукатурку. Они используются в качестве основы для окраски стен и подходят к любой обстановке.

Рельефные обои можно неоднократно перекрашивать и тем самым быстро и дешево

обновлять цвет стен вашей квартиры. Рынок предлагает широкий выбор таких обоев.

Среди них есть обои, имеющие древесноволокнистую структуру – они покрыты

стружкой различной формы. При выборе рельефных обоев нужно продумать, Наряду с рельефными все более популярными и не менее интересными

какой становятся **печатные обои** – тисненые или с нанесенным мастикой рисунок больше подойдет к вашей обстановке и интерьеру, так как при виде рисунком.

Такого Их также можно покрывать краской, лаза брос

а узор и рисунок.



Стеклообои.

Основу этого вида обоев составляет стекловолоконная нить, изготовленная из природного сырья – кварцевого песка, соды, доломита и извести.

Волокна получают из стекла при температуре +1200°С и сплетают их в толстые нити

различных видов, а затем из них образуют полотна со всевозможной фактурой.

Рисунок достаточно разнообразен: «елочка», «паутинка», «рогожка», различные переплетения и т. п. Обои могут быть однослойными и двухслойными

(на бумажной подложке). Стеклообои подходят для оклеивания любых основ:

бетона, кирпича, дерева, гипсокартона, металла и т. д. Эти обои применяют для оклейки стен и потолков в любых помещениях и офисах.

При отделке маленьких помещений, как правило, используют более тонкие

Обои из стекловолокна выдерживают многократную окраску, их можно

стеклообой, а при отделке больших – более грубые. перекрашивать до двенадцати раз. Конечно, лучше сохраняют структуру

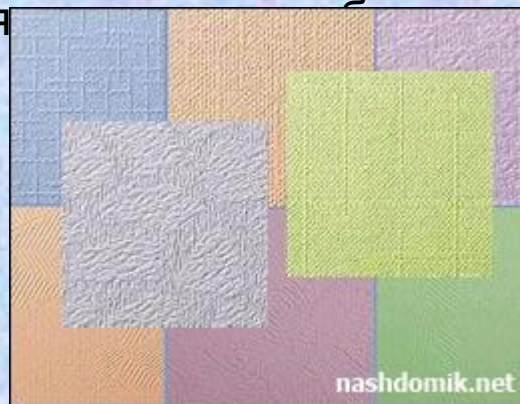
толстые

обои, что же касается тонких стеклообоев, то они при повторной окраске теряют

пластичность. Для обоев, которые выйдут водоотталкивающие

и

акриловые краски.



Металлические обои.

Эти обои изготавливаются путем покрытия бумажной или тканевой основы тонким металлическим слоем, представляющим собой искусственно оксидированную или окрашенную алюминиевую фольгу. На подготовленную таким образом поверхность наносится тиснение или рисунок. Металлическая поверхность обоев-фольги износостойчива и хорошо моется, но она паронепроницаема, поэтому эти обои

можно использовать только для оклейки поверхностей, впитывающих влагу.

Применяются «металлические» обои для создания

декоративного

эффекта при отделке

местах

такие обои дают сходство с

металл

помешать близко к



ания

ценных солнцем

нежелательно

Тканевые обои.

Такие обои выпускаются на бумажной основе или необработанными. Их используют

в жилых помещениях, чтобы достичь особого декоративного эффекта.

Работа с таким материалом достаточно трудоемкая. Тканевые обои сначала рекомендуется наклеить на деревянную основу, причем дерево необходимо предварительно покрасить. Ткань на такой основе должна быть хорошо

натянута,
для чего с



Фрески и фотообои.

Эти виды обоев выполняются на бумаге, виниле или на фольге и используются для оригинального дизайна. Клеить их рекомендуется на подкладочную бумагу, стараясь, чтобы поверхность была идеально выровнена. В качестве подкладочной бумаги можно использовать неотбеленный хлопок или муслин. Клеи для фресок и фотообоев применяются те же, что и для бумажных и виниловых обоев.

Величие
изображ

от самого



Обои с древесным волокном.

Обои представляют собой запрессованные между двумя слоями бумаги древесные стружки. Верхний слой таких обоев предназначен для дальнейшего окрашивания и пропитан специальным водоотталкивающим составом. Фактура обоев может быть как грубой, так и тонкой. Это зависит от размеров используемой при их изготовлении деревянной стружки. Исходный цвет обоев – нейтрально-белый.

Обои с древесным волокном являются экологически чистым материалом, хорошим

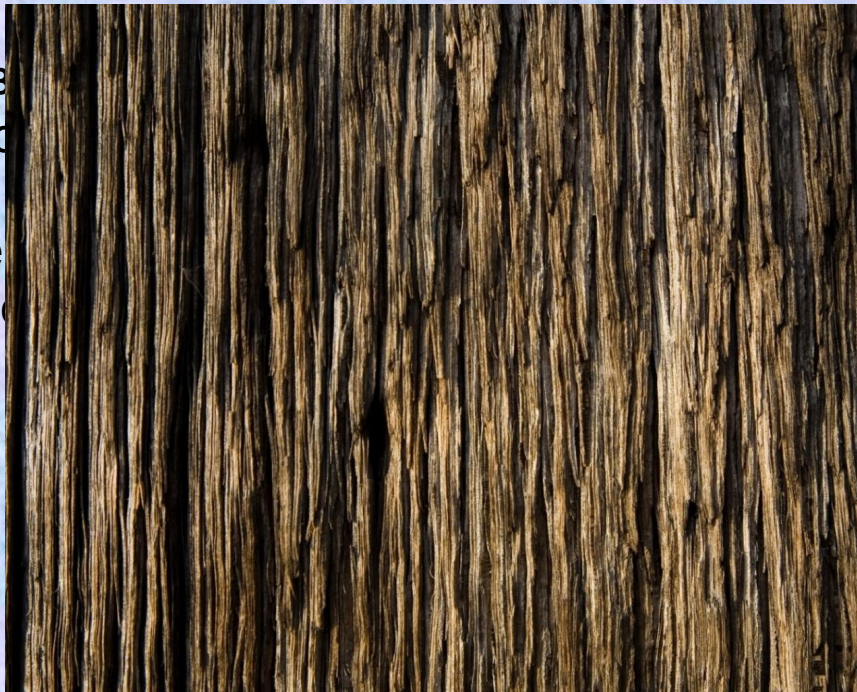
звука – и теплоизо-

Такие обои подхо-

упругую

рельефную пове-

водоэмульсионн



ду и впитывают запахи.

петов. Они имеют

е перекрашивание

Текстурированные покрытия.

К таким материалам относятся **волокна рами, шелк Шики, мешковина и джутовая мешковина**. Разновидности этих покрытий выполняются из натуральных или синтетических волокон. Такие покрытия, как шелк Шики и тонкая ткань из волокна рами, продаются с накатанным рисунком.

Текстурированные

покрытия применяются для оклейки гостиных, детских.

При поклейке таких материалов нужно соблюдать некоторые правила. К примеру, каждый кусок клеится вверх ногами по отношению к соседним, чтобы избежать резкой смены цвета на поверхности. Необходимо не допускать излишнего увлажнения

покрытия



Синтетические рулонные материалы.

При отделке степ нередко применяют синтетические рулонные материалы на основе поливинилхлоридной пленки. Пленка обычно имеет бумажную основу, но нередко встречаются пленки на тканевой и пористой звукопоглощающей основе.

Все пленочные покрытия состоят из пол и винил хлорида, пластификаторов, пигментов и различных добавок.

Пленки могут имитировать различные отделочные материалы, так как они выпускаются с гладкой или тисненой поверхностью, без рисунка или с печатным

рисунком, с одно– или многоцветной лицевой поверхностью. Пленками, имитирующим, например, поверхность древесины, оксидированной бронзы и стали
встроенной ме



Самый распространенный вид пленки на бумажной основе – **девинон**.

Это рулонный материал типа искусственной кожи. Также распространены:

полиплен – рулонный материал с рельефным рисунком с последующей термообработкой



и пен



Линкруст – рулонный материал с рельефным рисунком, который состоит из пластмассы, нанесенной на основу из бумаги. Материал выпускают с неокрашенной лицевой поверхностью и после наклейки и просушки наносят на его поверхность масляную или эмалевую краску нужного цвета. Применяют линкруст для отделки стен.

При выборе материала надо тщательно осматривать его лицевую сторону – она должна быть ровная, без пузырей и дефектов и по всей поверхности.



дну

