



# Озеленение и рекреационные ресурсы САО

**ВЫПОЛНИЛИ : ГУЗИЕНКО ЯНА И МАКОВЕЦКАЯ АНАСТАСИЯ**

# Северный административный округ



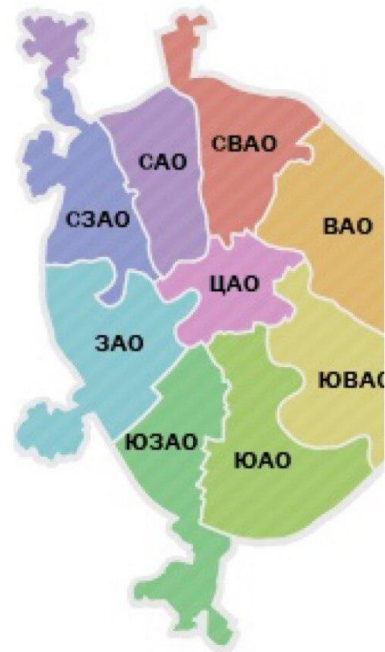
- ✓ Северный административный округ — один из 12 административных округов города Москвы.
- ✓ Сокращённое название — САО.
- ✓ Включает в себя 16 районов
- ✓ Дата образования 10 июля 1991 года



Ховрино



Зеленоград



№ п/п	Название	Район	Площадь, га
1	<a href="#">Петровский парк</a>	<a href="#">Аэропорт</a>	22
2	<a href="#">Парк имени Святослава Фёдорова</a>	<a href="#">Бескудниковский</a>	16,7
3	<a href="#">Парк имени Воровского</a>	<a href="#">Войковский</a>	8,2
4	<a href="#">Парк «Северные Дубки»</a>	<a href="#">Восточное Дегунино</a>	8,4
5	<a href="#">Парк «Дмитровский»</a>	<a href="#">Дмитровский</a>	
6	<a href="#">Парк «Вагоноремонт»</a>	<a href="#">Дмитровский</a>	
7	<a href="#">Ангарские пруды</a>	<a href="#">Дмитровский</a>	45,7
8	<a href="#">Левобережный лесопарк</a>	<a href="#">Западное Дегунино</a>	
9	<a href="#">Парк Северного речного вокзала</a>	<a href="#">Левобережный</a>	40,8
10	<a href="#">Парк Дружбы</a>	<a href="#">Левобережный</a>	51
11	<a href="#">Мемориальный парк</a>	<a href="#">Сокол</a>	11,2
12	<a href="#">Тимирязевский парк</a>	<a href="#">Тимирязевский</a>	232
13	<a href="#">Парк «Дубки»</a>	<a href="#">Тимирязевский</a>	18
14	<a href="#">Грачёвский парк</a>	<a href="#">Ховрино</a>	19,2
15	<a href="#">Парк «Берёзовая роща»</a>	<a href="#">Хорошёвский</a>	31
16	<a href="#">Чапаевский парк</a>	<a href="#">Хорошёвский</a>	6



# Грачёвский парк

✓ **Грачёвский парк** — [парк](#) в районе [Ховрино САО](#) города [Москва](#). Возник как часть усадьбы Ховрино ([Грачёвка](#)), располагавшейся здесь с начала [XV века](#). Современное название парк получил по фамилии купцов Грачёвых, последних владельцев усадьбы (1895—1917). На территории усадьбы Ховрино теперь располагается Грачёвский парк и Московская областная больница восстановительного лечения. Сама усадьба была заложена в 1840—1850 годах.



## ИСТОРИЯ

Село Ховрино появилось на речке Лихоборке где-то в конце XVI века. Название произошло от имени Стефана Ховры, крымского грека, потомки которого, братья Ховрины, и основали Ховрино.

В это время в Москву приезжает сурожский купец Стефан, по прозвищу Комра. Сын его также прозывался Комра, или Ховра, а внук имел уже фамилию Ховрин. Кто первым из них в начале XV века получил во владение вотчину на речке Лихоборке, мы не знаем, но известно, что в конце XVI века здесь была построена церковь во имя Великомученика Георгия. Строил её потомок Стефана Василий Третьяков-Ховрин. Эта церковь была сожжена отступниками в Смутное время.

Третьяковы владели усадьбой до первой половины XVII века. Далее владельцы менялись: 1646-1682г - стольник В.Б.Шереметьев, конец XVII в. - А.В.Голицына, А.В.Пронская, А.В.Пожарская, 1700-1758 гг. - Головины.

В 1700 году Ховрино по указу Петра I было подарено его сподвижнику, генерал-фельдмаршалу графу Федору Алексеевичу Головину, потомку Ховриных. По кончине графа село по наследству перешло его вдове Софье Никитичне, которая на старом ховринском погосте выстроила каменную Знаменскую церковь.

Головины заложили основы регулярной осевой планировки усадьбы Ховрино, посадили липовый парк и "плодовитый сад". Усадьбу с двух сторон фланкировали сельские улицы. Церковь стояла справа от барских построек, на берегу Лихоборки, окружённая кладбищем, на котором с конца XV века хоронили местных крестьян.

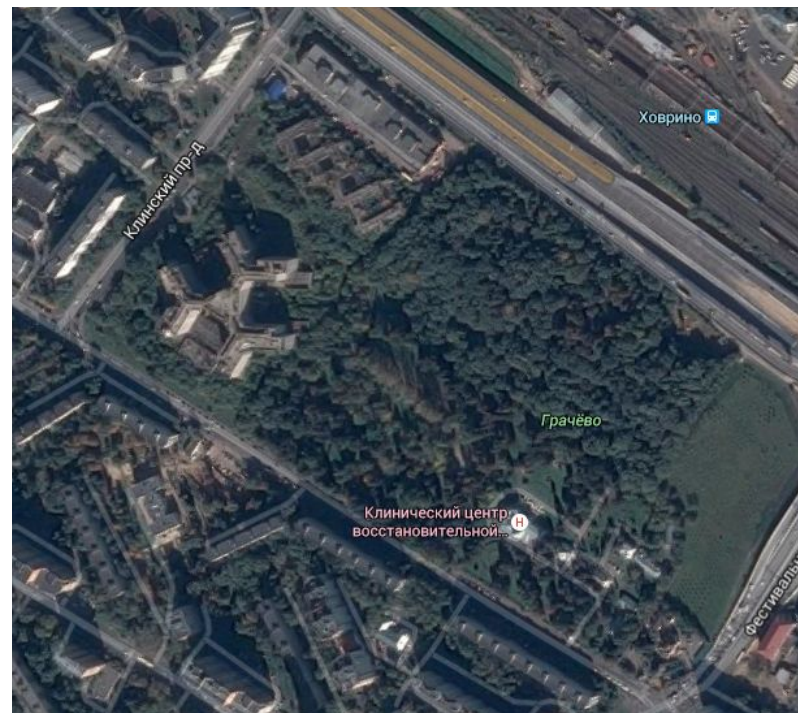
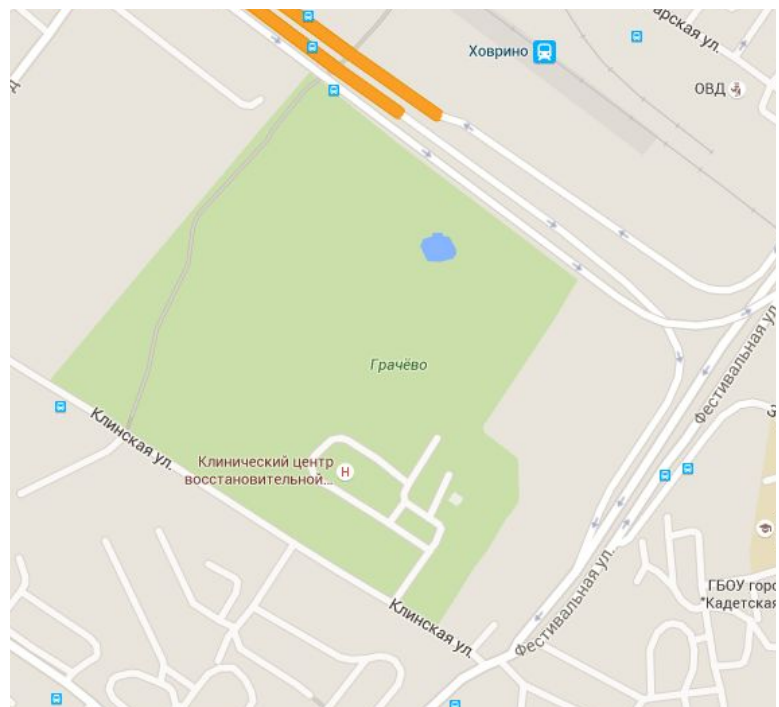
# Описание парка



Грачевский парк поделен на две зоны - регулярную и пейзажную. Регулярный парк образован тенистыми липовыми аллеями, композициями из дубов и лиственниц. Пейзажная часть простирается вдоль реки Лихоборки, закованной в коллектор. О существовании речки напоминает лишь большой пруд с домиками для уток, источником питания которого она является



# КАРТЫ







# ОЗЕЛЕНЕНИЕ



**Озеленение** — совокупность работ, связанных с созданием и использованием растительных насаждений; в более широком смысле — работы, направленные на улучшение экологического состояния окружающей среды и благоустройство территории.

- ✓ организовать места для мусора
- ✓ организовать лавочки
- ✓ выравнивание дорог
- ✓ отведенные места для игр (поле)
- ✓ постоянная очистка водоема
- ✓ посадка и уход за деревьями
- ✓ внешний вид парка

# Эстакады на Трассе М-11 Москва-Санкт Петербург

Для обеспечения экологической безопасности объекта разработаны и применены мероприятия по снижению воздействия на окружающую среду, такие как:

- ✓ снижение уровня шума при прохождении дороги вблизи населенных пунктов и природоохранных территорий с применением шумозащитных экранов и зеленых насаждений;
- ✓ устройство специальных прогонов в теле насыпи проектируемой дороги для миграции диких и домашних животных;
- ✓ применения эффективных конструкций очистных сооружений для очистки поверхностных стоков в пределах водоохранных зон.



# Парк Дружбы



**Парк Дружбы** — небольшой парк, расположенный на территории района [Левобережный](#) на севере [Москвы](#). Площадь парка — 51 га.



# История



Первое упоминание деревни Аксиньино, место которой сейчас занимает городская застройка [Фестивальной](#) улицы и северная часть парка, относится к 1623 году.

Парк Дружбы заложен в [1957 году](#) делегатами [VI Всемирного фестиваля молодёжи и студентов](#), проходившего в Москве. Территория парка отличается регулярной планировкой, открытыми пространствами газонов и цветников в сочетании с групповыми, рядовыми и одиночными посадками деревьев, живописными прудами. В парке установлен монумент памяти воинов, погибших в Афганистане, размещены скульптурные композиции.

Следует отметить, что парк Дружбы возник за несколько лет до начала строительства нового жилого района Химки-Ховрино (ныне — [Левобережный район Москвы](#)) и почти на семь лет опередил сооружение части [Замоскворецкой линии метрополитена](#) с конечной станцией [«Речной вокзал»](#), южный наземный вестибюль которой расположен прямо на территории парка. Когда были построены жилые дома по новым улицам [Фестивальной](#) и [Флотской](#), и в них появились жители, парк вместе с его зелёными насаждениями был готов к приёму посетителей. Очень трудно привести примеры такого опережающего строительства парков жилых районов в градостроительной практике Москвы: как правило, озеленение прилегающих к жилым массивам территорий производится по прошествии нескольких лет после возведения жилых домов.



# История и современность "Парка Дружба"



# ОПИСАНИЕ



В парке есть все условия для комфортного и безопасного семейного отдыха: много детских площадок, большое спортивное поле, несколько аккуратных прудов. Ежедневно работает парк развлечений, в котором есть множество интересных для детей и взрослых аттракционов. В парке разбиты многочисленные лужайки, клумбы и цветники, площадки для отдыха. В парке расположен цирк-шапито «Радуга». В парке находится также [Аллея Алисы Селезнёвой](#).



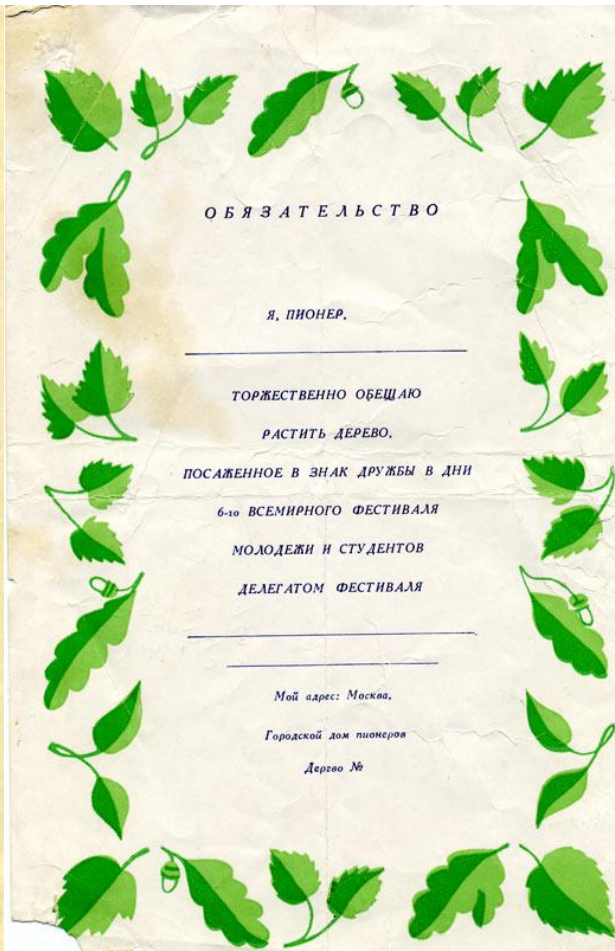
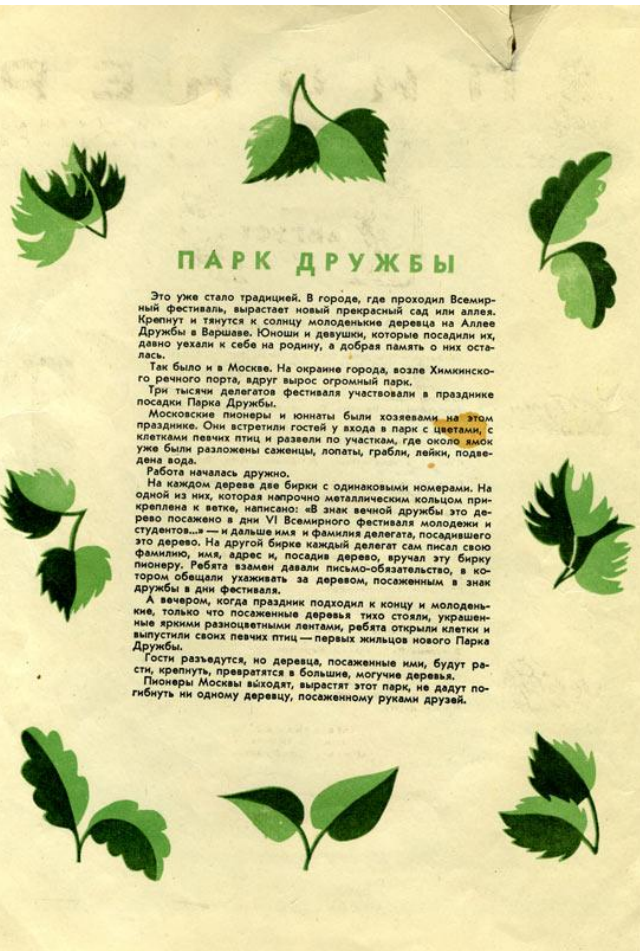




Мы разбили в натуре не только дорожки и площадки, но и места посадки всех запроектированных деревьев и кустарников как в группах, так и на аллеях парка, постоянно ездили по питомникам, выбирая достойные экземпляры насаждений, зачастую сопровождали их на пути от питомника в парк, следили за тем, чтобы они были аккуратно высажены и ориентированы по странам свет в соответствии с первоначальным состоянием. Словом, выполняли не только обязанности проектировщиков, но и заказчиков и строителей-озеленителей. Нам все было очень интересно.

Виталий Иванович – один из архитекторов « Парка Дружбы» (1957 г.)

# Были выполнены эскизы художественного оформления территории парка :



# ОЗЕЛЕНЕНИЕ



Основной задачей **ГУП "Мосзеленхоз" Государственного унитарного предприятия "Мосзеленхоз"** является осуществление работ по эксплуатации, реставрации и капитальному ремонту городских зеленых насаждений.

Специалисты-озеленители выполняют следующие виды работ:

- ✓ посадка деревьев и кустарников;
- ✓ устройство газонов;
- ✓ создание цветников и цветочное оформление объектов;
- ✓ устройство дорожек и площадок из плитки и гранитного отсева;
- ✓ уход за деревьями и кустарниками (обрезка, подкормка, формирование крон, стрижка, полив и т.д.);
- ✓ уход за газонами (подкормка, очистка, выкрашивание, ремонт с подсевом семян газонных трав и полив);
- ✓ содержание дорожно-тропиночной сети и малых форм архитектуры.

# Почему нужно беречь природу?



В нашем мире огромное количество глобальных проблем, но главной из них является загрязнение окружающей среды. Как говорят биологи, природа создала нас, но без нее мы прожить попросту не сможем.

**Вывод прост — берегите**

**СПАСИБО ЗА ВНИМАНИЕ!**