

ПАРАЗИТЫ ГОЛУБЕЙ

Выполнила:

Студентка ФВМ

Направления подготовки: ВСЭ

Демидова Яна

- **Клещи.** У голубей существует свой вид клещей. Тело у них округлое - 4 - 10 мл длиной и 4 мл шириной. Клещ по внешнему виду как будто покрыт раковиной, поэтому его иногда называют раковисто-каемчатым. Когда клещ насосется крови, он увеличивается в объеме, принимает кроваво-красную окраску.



- **Клещ** имеет четыре пары ног и мощный сосущий ротовой аппарат. Движение его уверенное, поэтому днем он прячется в щелях голубятни, ночью нападает на голубей, особенно молодых, и сосет кровь. Предполагают, что в темноте клещ ориентируется по запаху голубя и тепловому излучению. Размножается клещ активно летом. **После насасывания крови самка откладывает в темном участке или гнезде голубя** яйца величиной 0,6 мм, из которых выходят незрелые личинки, паразитирующие на голубях. Наиболее страдают выведенные голубята, паразиты внедряются в их кожу. На окончательное формирование клещей уходит 2-3 года. Установлено, что клещи могут длительное время переносить голодание и выдерживать низкие температуры.



- **Самки** после каждого отложения яиц вновь поражают голубей. Клеши могут также нападать на человека и животных. В голубятню клещ может быть занесен после полетов птиц на длительное расстояние, а также при попадании голубя в чужую голубятню. Имеются случаи разноса клещей дикими птицами. Наиболее страдают от нападения клещей молодые голуби, у которых могут быть значительные потери крови. Так как количество клещей постепенно увеличивается, то вследствие обескровливания наступает анемия. Клещ, внедрившийся в кожу, имеет вид кровавистой точки с кроваво-темным окружением, вызывая часто зуд. С целью обнаружения клещей можно использовать простой прием - электрический свет. Затем нужно обследовать птицу.



- **Красный птичий клещ.** Взрослые особи птичьего клеща едва различимы невооруженным глазом, так как имеют величину от 0,6 до 0,7 мм. Тело их овальное, желто-коричневого цвета, после кровососания оно становится округлой формы и красной окраски. Ротовое устройство - колюще-сосущего типа, клещ имеет четыре пары конечностей, покрытых щетинками, на каждой конечности по два коготка.





- Так же, как и голубиный, **красный клещ** ориентируется по тепловому излучению, днем он прячется в щелях насеста, гнезда и др. Клещ не выносит прямых солнечных лучей. Самка откладывает 50 яиц в голубином гнезде, через 10 дней вылупляются шестиногие личинки, которые превращаются в восьминогих нимф. После кровососания они через несколько промежуточных стадий превращаются во взрослых клещей. При благоприятных условиях на развитие клеща уходит около 5 дней. Во все стадии клещи могут перезимовывать и длительное время голодать. Взрослые клещи живут в течение 2 месяцев.

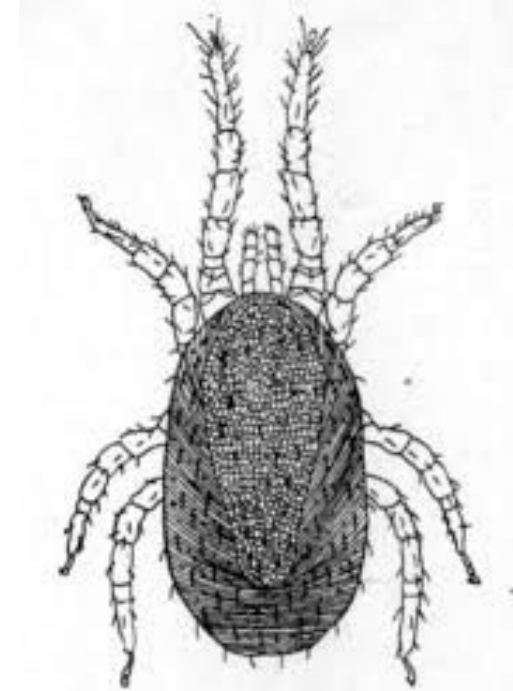
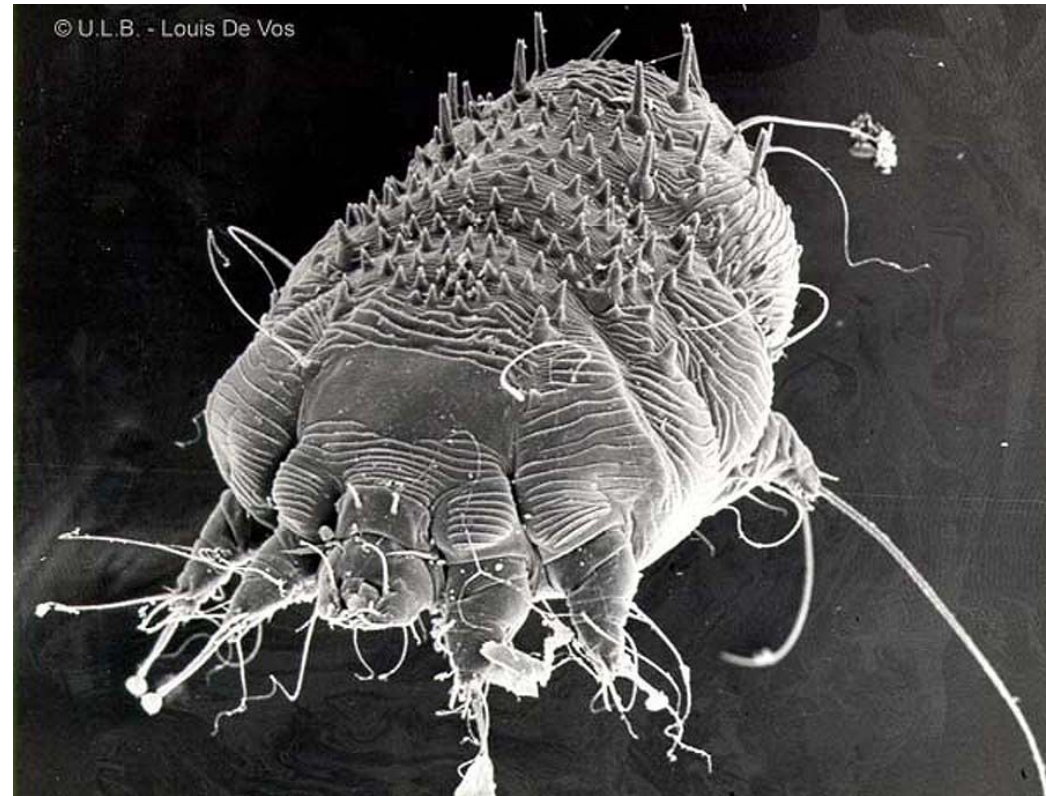


Рис. 58. Куриный клещ (самка).

- При внедрении клещей в веко глаза, носовой восковицы голуби становятся беспокойными. При сильной заклещеванности у молодых голубей появляются недоразвитость, неспособность летать, регистрируют иногда гибель, возникают воспалительные процессы на слизистой оболочке кожи и мускулатуры. У гнездовых голубей вследствие потери крови кожа приобретает серый, нежизненный оттенок, слизистые оболочки желтушные, голуби проявляют беспокойство и подергивают головой и конечностями при внедрении паразита.
- При исследовании больных и погибших голубей на клюве, гортани, пищеводе, трахее и зобе хорошо заметны скопления клещей в виде серых или красных точек. У погибших голубей живых клещей не удастся обнаружить, так как они покидают его в поисках новой жертвы



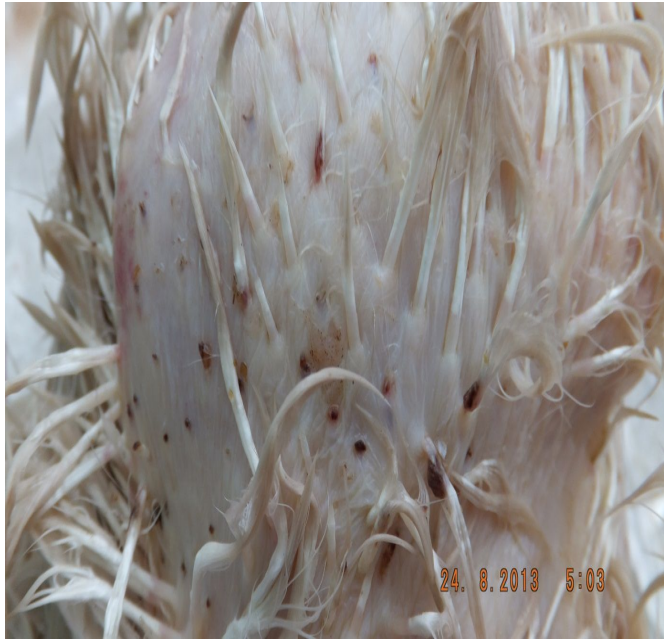
- **Чесотка кожи встречается у многих видов птиц.** Вызывает клещ *Snemidocoptes mutans*. Тело клеща сплюснутое, грязно-серого цвета, 0,3 мм шириной и 0,5 мм длиной. Имеется хоботок грызущего типа, четыре пары коротких конечностей с зубиками. Самец наполовину меньше самки по размерам. Паразит некровососущий, питается эпителием кожи, в которой проделывает ходы. В этих ходах в течение 20 дней происходит развитие паразитов. Клещ выживает в окружающей среде от 2 до 10 дней.





- **Блохи.** Иногда у голубей можно обнаружить блох (длина - около 3 мм), черно-коричневого цвета. Голубиные блохи неспособны к полету. Взрослые особи откладывают на подстилку яйца, помет, из которых летом развиваются личинки. На развитие паразита уходит 20 дней. Передвигаются блохи парой сильных конечностей, позволяющих им прыгать. Обычно местом обитания блох служат голубиные гнезда. Блохи могут выдерживать длительный период голодания.





- **Различные жуки.** При содержании голубятен в грязном, антисанитарном состоянии могут развиваться различные паразиты в подстилке, помете, кучах мусора. Из них наибольшую опасность представляют личинки жуков мертвоеда, могильщика, кожееда, мучного червя. Длина жуков - от 7 до 9 мм, цвет черный. Паразиты нападают на молодняк, вызывая у него серьезные нарушения. Питаются жуки растительным и животным веществами. Самка жука откладывает до 150 яиц в кучки по 5-10 штук, в темных местах, из которых в течение недели выводятся личинки. Чем выше внешняя температура, тем быстрее идет развитие личинок. Личинки 4-5 раз в месяц линяют, они имеют длину до 15 мм и выглядят в виде краснокоричневой гусеницы. В теплое время года образуется несколько поколений жука. Если голубевод заметил черных жуков в летний период, то должен принять срочные меры.



Опубликовано на MirBukashek.ru



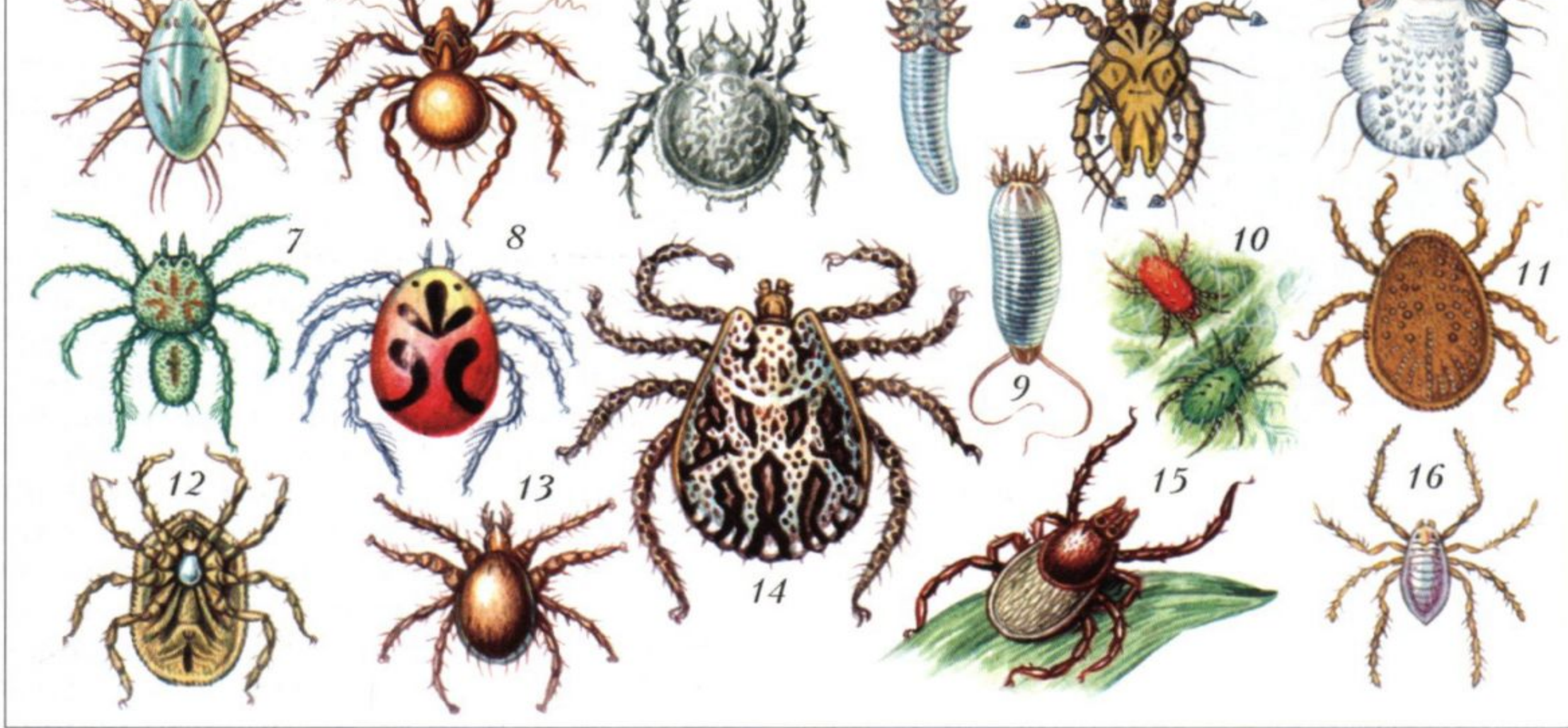
- **Цитодитоз.** У голубей заболевание еще изучено недостаточно. Вызывает его клещ *Cytodites nudus*, паразитирующий в органах дыхания. Размеры клеща небольшие - 0,4 мм ширина и 0,8 мм длина, желто-белой окраски, имеет восемь ног, форма тела округлая, самки клеща живородящие. Клещ поражает воздухоносные мешки, легкие, трахею, вызывая сильные воспалительные изменения и расстройства дыхания, шумы. Клещи скапливаются в просвете бронхов, трахеи.



- **Клопы.** Голубиный клоп немного меньше обычного постельного клопа, коричневатой окраски, овальной формы, имеет сплющенное тело, на голове расположены усики и глаза, ротовой аппарат колюще-сосущего типа.



- **Клопы** нападают ночью, реже днем, выдерживают голодание до 6 месяцев, что затрудняет борьбу с паразитами. Самки откладывают до 500 яиц, из которых при температуре 35 - 37°C через 4 - 7 дней вылупляются личинки. При более низких температурах срок развития растягивается до 3 месяцев. Личинки нападают на голубей и сосут несколько раз кровь, прежде чем превратиться во взрослую особь. Нападая на спящих голубей, клопы не только высасывают кровь, но и могут распространять инфекционные болезни. Кроме того, они беспокоят голубей в ночное время, лишая их сна и покоя, что приводит к истощению и анемии птиц. При внимательном обследовании щелей в стенах, между деревянными досками обнаруживают хорошо заметных, насосавшихся крови паразитов.



Представители основных групп клещей (размеры значительно увеличены): 1 – амбарный; 2, 3 – панцирные; 4 – железница; 5 – перьевой; 6 – чесоточный зудень; 7, 8 – пресноводные; 9 – галловый; 10 – обыкновенный паутинный клещ; 11, 12 – аргасовые; 13 – гамазовый; 14, 15 – иксодовые; 16 – клещ-сенокосец.



СПАСИБО ЗА ВНИМАНИЕ