

ПАСПОРТ  
МОЛОДЕЧНЕНСКОГО  
РАЙОНА



# Карта района:



# История

История города Молодечно - это составная часть истории Беларуси с местными особенностями и именами известных людей, которые внесли вклад не только в национальную, но и в мировую историю и культуру.

В письменных источниках Молодечно впервые упоминается в грамоте на послушание Великому Князю Литовскому Ягайле, которую подписал в Молодечненском замке 16 декабря 1388 г. Новгород-Северский князь Дмитрий Ольгердович, хотя ещё в бронзовом веке (II-ое тысячелетие до н.э. - VII в. до н.э.) в районе Молодечно жили племена шнуровой керамики.

Свое название город получил, скорее всего, от названия небольшой речки Молодочанки, при впадении которой в когда-то полноводную реку Уша был построен замок. Именно в этом замке и была подписана вышеуказанная грамота. В те времена замок считался мощным оборонительным сооружением.

В документах периода средневековья Молодечно называется «местом» (т.е. городом), которое принадлежало тому или иному владельцу. В разные времена владельцами Молодечно были князья Заславские, Мстиславские, Сангушки, Кишки.

В начале XVII в. владельцем Молодечно был Лев Сапега (1557-1633) – канцлер Великого княжества Литовского, который возглавлял сеймовую комиссию по подготовке Статута Великого Княжества Литовского 1588г., редактировал его текст и финансировал издание в Виленской типографии.

В 1567г. в Молодечно проходили предварительные переговоры представителей ВКЛ и Польши об условиях Люблинской унии 1569г.

Согласно инвентаря 1623г. Молодечно имел 7 улиц (Большую Замковую, Малую Замковую, Минскую, Огородничью, Рыночную, Лебедевскую, Тюкомскую) и более 1000 жителей. В инвентаре 1651г. называется новая улица – Хожевская. Центром «места» был рынок с торговыми рядами.

Молодечно по праву считают культурным центром Минщины, в нем работают 26 учреждений культуры и искусства «Минский областной краеведческий музей», Минский областной драматический театр, Минский областной театр кукол «Батлейка», музыкальное училище им. М.К.Огинского. Среди выпускников последнего: В.Пролат - солист Пражской национальной оперы, Ю.Ходоркин - солист Екатеринбургского оперного театра, Л.Колас - лауреат международного конкурса вокалистов им. Глинки, Ю.Антонов - российский эстрадный певец и композитор. В 2002г. открыт Дворец культуры - место проведения многих областных и республиканских мероприятий.

Традиционным стало проведение в г.Молодечно республиканского фестиваля белорусской песни и поэзии, республиканского театрального фестиваля «Маладзечанская сакавіца», областных праздников «Маладзечанскі кірмаш», конкурса высокой моды ««Золотые ножницы» и др

# География

- Район образован 15 января 1940 г. Расположен на северо-западе Минской области, граничит с Воложинским, Вилейским, Минским и Сморгонским районами. 75% территории района расположено на Минской возвышенности, рельеф холмистый.
- В районе протекают реки Уша, Виля, Березина. Через район проходит часть Вилейско-Минской водной системы. В двух направлениях район пересекают железные дороги: сообщения Минск-Вильнюс (западное направление) и Полоцк-Лида (южное направление), а также проходят автодороги на Минск, Вильнюс, Вилейку, Воложин.
- Площадь района составляет 1,39 тыс. кв. км., из них:
  - сельхозземель – 73665 га,
  - в том числе пашни – 48992 га,
  - леса занимают – 45123 га.
- Территориально район поделен на г. Молодечно, г.п. Радошковичи и 14 сельсоветов (268 населенных пунктов). Впервые Молодечно упоминается в письменных источниках конца XIV века (с 1388 года) и получил статус города 26.04.1929г.
- Современный Молодечно – это город, расположенный на реке Уша в 72 км северо-западнее г. Минска, крупный промышленный, культурный, спортивный центр Минской области. Площадь города - 26,8 кв. км; численность населения на 01.01.2007г. - 98432 человека. По планировке Молодечно разделяется на 10 микрорайонов. В городе развиты промышленно-строительный комплекс, сфера торгового и бытового обслуживания, социальная сфера. В Молодечно ежегодно проводится более 30 культурных мероприятий международного, республиканского и областного значения. Молодечно - столица Национального фестиваля белорусской поэзии и песни.

- Наиболее крупнонаселенные пункты на территории района: г.п. Радошковичи – 5589 чел., пос. Чисть – 5345 чел., д. Красное – 2916 чел., пос. Березинское – 1633 чел., д. Олехновичи – 1797 чел., Турец-Бояры – 1574, д. Лебедево – 1045 чел., д. Полочаны – 985 чел.
- В районе проживает 92,3% белорусов, 5,2% - русских, 0,6% - поляков, других национальностей – 1,9%.
- По возрастным группам: до 18 лет – 19,9%, в трудоспособном возрасте – 62,5%, лиц старше трудоспособного возраста – 21%.
- Всего на территории района зарегистрировано более 1500 субъектов хозяйствования с правом юридического лица, порядка 5000 индивидуальных предпринимателей, 40 фермерских хозяйств, 172 садоводческих товарищества, 101 ЖСК, а также расположено 7 санаториев, профилакториев и баз отдыха, 14 детских оздоровительных лагерей.
- В районе созданы и охраняются: ландшафтный заказник местного значения "Бортники", биологический заказник местного значения "Сосна веймутова", гидрологический заказник местного значения "Река Вязынка", памятник природы "Лиственница в Лебедевском лесничестве", гидрологические памятники природы местного значения "Криница Лешно", "Криница Богдановича".
- Издаются «Маладзечанская газета», «Рэгіянальная газета», функционируют «Радыё Маладзечна», программа Молодечненского кабельного телевидения.
- Образован
- как современная административно-территориальная 15.01.1940
- единица "Молодечненский район с центром г.Молодечно" 31.05.2005
- Территория района
- центр – г.Молодечно -139152 га
- 2680 га

# Туризм

Туристические организации:

Коммунальное унитарное предприятие «Молодечненский региональный туристический центр».  
г.Молодечно, ул. М. Забейды-Сумницкого, 4. тел/факс 730231, тел. 730176.

Коммунальное спортивно-туристическое унитарное предприятие «Магелат»  
г.Молодечно, ул.Косманавтов, 10, тел/факс 754976, тел. 764711

Общество с ограниченной ответственностью «Вегатур»  
г.Молодечно, ул.В.Гастинец, 1436 - 409, тел/факс 752663, тел.745362  
e-mail: [vegatuor@mail.ru](mailto:vegatuor@mail.ru)

Филиал ООО СП «Алатантур» г.Молодечно  
Г.Молодечно, ул.В.Гастинец, 72, тел/факс 730070



# Туристическая информация

## Известные места

Городище (XV—XVII вв.)

Исторические постройки в городе (XIX — нач. XX вв.)

Мемориальный комплекс «Шталаг 342»

Учительская семинария (1762)

Синагога (XIX—XX вв.)

Церковь Покрова Пресвятой Богородицы (1867—1871)

Железнодорожный вокзал (1907)

## Утерянное наследие

Триумфальная арка (1920-е)

Униатская церковь (XVIII в.)

Костёл (п.п. XX в.)

Дворец Огинских (XVIII в.)

Церковь (XVI в.)

# Культура

Сфера культуры района представлена 88 учреждениями культуры, 19 сельских Домов культуры и 5 сельских клубов, ГУ «Дворец культуры г.Молодечно», ГУ «Парк культуры и отдыха им.Победы», ГУО «Молодечненская детская школа искусств», районный Центр ремесел, детский Центр культуры «Росток», Радошковичский Центр культуры и отдыха, Раевщинский Дом фольклора, автоклуб, художественная галерея д. Плебань, историко-краеведческий музей агрогородка «Городок», 11 детских внешкольных учреждений, 42 библиотеки.

В городе работают учреждения культуры областного подчинения: Минский областной драматический театр, областной театр кукол «Батлейка», областной краеведческий музей, УО «Молодечненское государственное музыкальное училище им. М.К.Огинского». Культурное обслуживание населения проводят также ведомственные клубы: Дворец культуры железнодорожников, клуб ОАО «Молодечномебель», клуб ЧУП «ЭНВА» Общественного объединения товарищества инвалидов по зрению.

В районе функционируют филиалы государственных республиканских музеев: Янки Купалы (д.Яхоровщина, д.Вязынка), М.Богдановича (д.Ракутевщина).

49 коллективов удостоены звания «народный», «образцовый».

Всего в сфере культуры работает 937 человек, из них 786 работающих по основному месту работы, их образовательный уровень составляет: с высшим образованием – 280 человек, средне-специальным – 318 человек, профессионально-техническим – 36 человек.

В районе взяты под государственную охрану 279 памятников истории и культуры, среди них 212 – исторических, 32 – архитектуры, 10 – садово-парковых усадеб, 25 археологии и др. 25 памятников занесены в государственный список историко-культурных ценностей Республики Беларусь.

Постоянную прописку на Молодечненщине получили фестивали и конкурсы: Национальный фестиваль белорусской поэзии и песни, Республиканский конкурс по спортивным танцам «Кубок Молодечно», фестиваль национальных культур, Международный театральный фестиваль моноспектаклей «Я», областной фестиваль любительского искусства «Мир творчества, мир увлечений», региональный фестиваль-конкурс эстрадных исполнителей «Адна зямля», Открытый фестиваль молодых эстрадных исполнителей «Маладзічок», открытый региональный конкурс цымбалистов «Гучаць цымбалы на зямлі Купалы», праздник поэзии, фольклора и народных ремесел в д.Вязынка, праздник поэзии и песни «Ракуцёўскае лета», открытый региональный конкурс ансамблей среди детских музыкальных школ и школ искусств «Веснавы праменьчык».

Объем платных услуг, оказанных отделом культуры в 2010 году в денежном выражении составил 1471,9 млн.руб., темп роста в сопоставимых ценах к 2009 году составил 109,6 %.

# Дворец культуры

Раз в 2 года, начиная с 1993 года, в Молодечно проходит фестиваль белорусской песни и поэзии «Маладзечна». Фестиваль уникален тем, что на нем звучит только белорусское слово, широко представлена национальная поэзия и музыка разных поколений.

В городе работает краеведческий музей, есть 5 религиозных заведений.

Значительное место в жизни города занимает областной драматический театр[4] и областной театр кукол «Батлейка».

Также в Молодечно проходит концерт местного уровня «Зоркі Маладзечна».

В городе проходили съёмки таких фильмов как «Незабытая песня» и сериала «Команда»

Также в городе развита сцена современной альтернативной рок-музыки.

Также в городе есть рэп-группа Botanik Project.

С 2000 г. издаётся историко-краеведческий и литературно-художественный журнал «Куфэрак Віленшчыны»

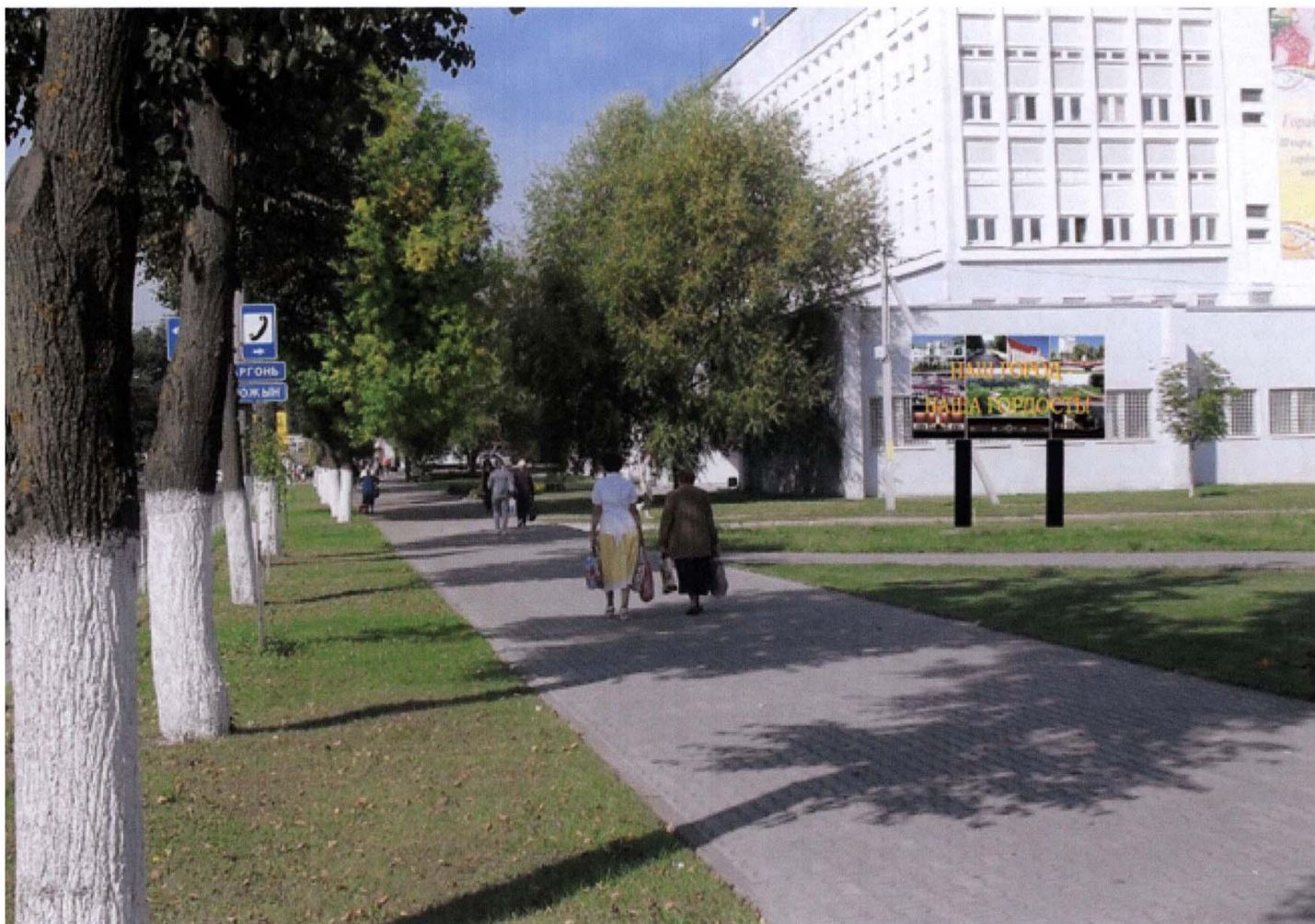
В городе Молодечно находятся памятники:

Михаилу Клеофасу Огинскому — композитору и политическому деятелю Великого княжества Литовского

Андрею Ивановичу Волынцу — Герою Советского Союза.

Николаю Ивановичу Ермоловичу — белорусскому историку и писателю

**ул. Великий Гостинец, район Дворца культуры**



# Вязанка музей Я.Купалы



# Вязанка музей Я.Купалы



ЯНКА КУПАЛА

Прыкладна ў 1910 г.  
сфармуляваў ідэю,  
якая пераўтварылася ў  
дэкадаўны рух.  
Сярод іх, пераважна,  
апазіцыя 1918 г.  
Сваймі навуковымі працамі  
як і напісаннямі.

*Янка Купала*

# Костел Св.Иосифа





# Памятник экипажу Н.Ф. Гастелло



Православный храм во имя святителя  
Николая в поселке Чисть  
Молодечненского района



# Памятник М.К. Огинскому



# Чыгуначная станцыя





# Санатории, дома отдыха, оздоровительные лагеря:

- Санаторий «Сосновый бор»
- СОК «Богатырь»
- Оздоровительный центр «Звездный»
- Дом отдыха «Алеся»

- Спортивно-оздоровительный комплекс «Бригантина»
- Обособленное структурное подразделение «Учебно-спортивная база «Вилия»
- Оздоровительный лагерь «Лесной городок»
- Оздоровительный лагерь «Маяк»
  
- Оздоровительный лагерь «Подорожник»
- 
- Оздоровительный лагерь «Горизонт»

# Бюджет района

За 2010 год в бюджет Молодечненского района поступило налоговых и неналоговых доходов в сумме 154,2 млрд. рублей. Обеспечено выполнение уточненных плановых назначений в разрезе всех доходных источников и бюджета в целом на 100,1 процента. С учетом безвозмездных поступлений из областного бюджета доходы составили 219,5 млрд. рублей.

За 2010 год удельный вес доходов бюджета района в общем объеме консолидированного бюджета составил 45,3 процента.

Наибольший процент поступлений в бюджет района обеспечили:

СООО «Малиновщизенский спирто-водочный завод «Аквадив» - 4,5 процента (7,0 млрд. рублей); РУП «Минскэнерго» - 3,3 процента (5,0 млрд. рублей); ОАО «Управляющая компания холдинга «Забудова» - 2,3 процента (3,6 млрд. рублей); ЗАО «Молодечномобель» - 2,0 процента (3,1 млрд. рублей); РУП «Молодечненский завод металлоконструкций» - 1,8 процента (2,8 млрд. рублей).

На финансирование расходов бюджета направлено 221,8 млрд. рублей.

Бюджет района в 2010 году сохранил социальную направленность. На финансирование отраслей социальной сферы направлено 157,5 млрд. рублей или 71 процент, в том числе на образование - 37,4 процента, здравоохранение - 25,4 процента, культуру и искусство - 3,7 процента, физкультуру и спорт - 1,6 процента, социальную политику - 2,9 процента.

На возмещение убытков, финансирование капитального ремонта жилого фонда и объектов благоустройства, субсидий, другие нужды предприятий жилищно-коммунального хозяйства направлено 36,7 млрд. рублей, или 16,5 процента общего объема бюджета по расходам



# СМІ:

Дзяржаўная ўстанова  
«Рэдакцыя «Маладзечанская газета»

Грамадска-палітычнае выданне  
Пасведчанне аб рэгістрацыі №128  
Заснавальнікі: Маладзечанскі раённы выканаўчы камітэт,  
Маладзечанскі раённы Савет дэпутатаў,  
Дзяржаўная ўстанова «Рэдакцыя «Маладзечанская газета»

Галоўны рэдактар Аляксандр Лазоўскі

Адрас: 222310, г. Маладзечна, вул. Прытыцкага, 3а.  
E-mail: M\_GAZETA@tut.by , M\_GAZETA2002@mail.ru  
Сайт: [www.mgazeta.by](http://www.mgazeta.by)

РЕДАКЦИЯ ТЕЛЕПРОГРАММЫ «МКТВ».

Телепрограмма «МКТВ»

Свидетельство о госрегистрации  
СМИ №40 от 09.06.2009 г.

Учредители: Молодечненский райисполком

ДУП «Телевизионная вещательная сеть» УП «Коммунальник»

Адрес редакции: 222310, г. Молодечно, ул. Б. Хмельницкого, 22.

Юридический адрес: 222310, г. Молодечно, ул. Строителей, 1.

E-mail: [mktv@tut.by](mailto:mktv@tut.by)

Сайт: [www.tvs.by](http://www.tvs.by)

Телепрограмма «МКТВ» - эфирное телевидение Молодечненского района.

Основано в январе 2003 г. Периодичность выхода в эфир - 6 раз в неделю.

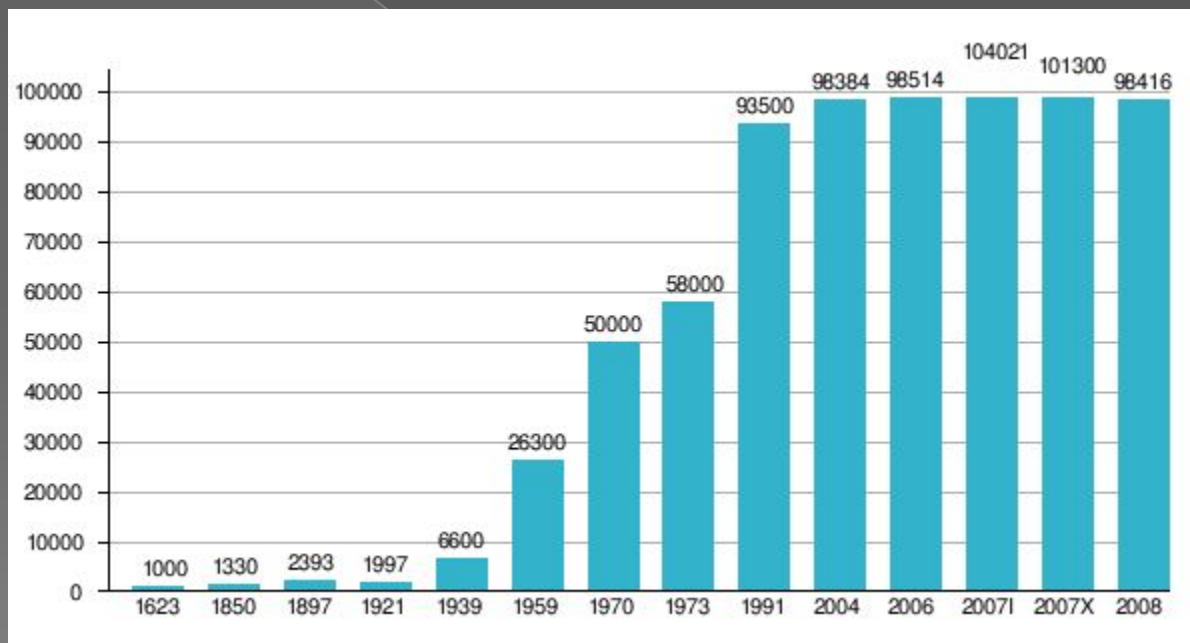
Максимальный объем вещания - 6 часов в сутки.

Потенциальная зрительская аудитория 150 тысяч человек (Молодечненский и Вилейский районы).

Качественное телевидение в Молодечно делает коллектив из 12 человек.

Расчетный счет 3012125541011 ЦБУ №504 ОАО «БПС-банк» г. Молодечно, ул. Партизанская, 6 ,  
код 369. УНП 690032140.

# Численность населения:



# Здравоохранение



В структуру центральной районной больницы входят: 20 врачебных лечебно-профилактических объектов (ЛПО), 1 больница сестринского ухода, 23 фельдшерско-акушерских пункта (ФАП), которые структурно включены в состав врачебных учреждений по территориальному принципу, 23 здравпункта, 16 из них работают на договорных началах.

В системе здравоохранения 21 подразделение функционирует как межрайонное.

Врачебные объекты представлены 8 стационарами на 1409 коек, 7 амбулаторно-поликлиническими учреждениями в составе больниц и 10 самостоятельными, в том числе 6 сельскими врачебными амбулаториями.

Общая мощность амбулаторно-поликлинических объектов составляет 2630 посещения в смену. Кроме этого функционирует станция скорой медицинской помощи на 50 000 вызовов в год.

В системе здравоохранения работает 445 врачей, 1246 средних медицинских работников, 1094 младших медицинских и прочих сотрудников.

В 2010 году родилось 11,02 детей на 1 тыс. населения. Общая смертность составила 14,9 случаев на 1 тыс. населения. Естественная убыль населения района за 2010 год составила минус 3,9 человека на 1 тыс. населения. (Родилось 1525 детей, умерло 2060 человек, смертность превысила рождаемость на 535 человек).

Средняя продолжительность жизни населения в 2010 году – 67,7, среди мужчин – 61,2, женщин – 73,2.

# Физкультура и спорт



В настоящее время для организации физкультурно-оздоровительной и спортивной работы в районе имеется 86 стандартных спортивных объектов: 3 стадиона, 52 спортивных зала, 11 плавательных бассейнов и мини-бассейнов, конно-спортивный манеж, городишные площадки, 9 футбольных полей, 2 мини-футбольных площадки с искусственным покрытием, а также приспособленные помещения для занятий физической культурой и спортом.



# Образование



- В системе образования Молодечненского района функционирует 88 учреждений образования, в которых обучается 14 105 учащихся и воспитывается 5 024 ребёнка. Учебно-воспитательный процесс осуществляют 2 415 педагогов.

# Промышленность



- В районе работает 52 предприятия основной промышленной группы, в отрасли занято более 16,3 тыс. человек. Из общего количества предприятий 10 относились к государственной форме собственности, 42 – к негосударственной.

# Сельское хозяйство



- Район является сельскохозяйственным, специализируется на производстве молока, мяса, зерна, развито картофелеводство, свекловодство, льноводство.
- На территории района имеется 16 сельскохозяйственных организаций различной ведомственной подчиненности, 50 фермерских хозяйств.

# Социальная защита



- В управлении по труду, занятости и социальной защите по состоянию на 01.01.2011г. состоит на учете 38747 получателей пенсий и пособий, в т.ч.:
- - инвалидов и участников Великой Отечественной войны – 304;
- - семей погибших военнослужащих – 46;
- - бывших жителей блокадного Ленинграда – 6;
- - инвалидов детства в связи с ВОВ – 23;
- - бывших узников – 255;
- - одиноко проживающих граждан - 7040, из них одиноких граждан – 1375;
- - Героев Социалистического труда – 2;
- - граждан 100 лет и старше - 6;



# СХЕМА РАЗМЕЩЕНИЯ СРЕДСТВ НАРУЖНОЙ РЕКЛАМЫ НА ТЕРРИТОРИИ МОЛОДЕЧНЕНСКОГО РАЙОНА



Molodechno.minsk-region.by