

A red bus is stopped at a bus stop on a cobblestone street. The bus has a digital display showing '1A Schottentor' and a logo. The bus stop sign is blue and white with a green 'H' in a circle. The sign also says 'Stephansplatz' and '1A'. There are people waiting at the bus stop. The background shows a building with many windows.

# Пассажирские перевозки

Презентацию подготовил студент 32 группы  
Боженко Андрей



# Введение:

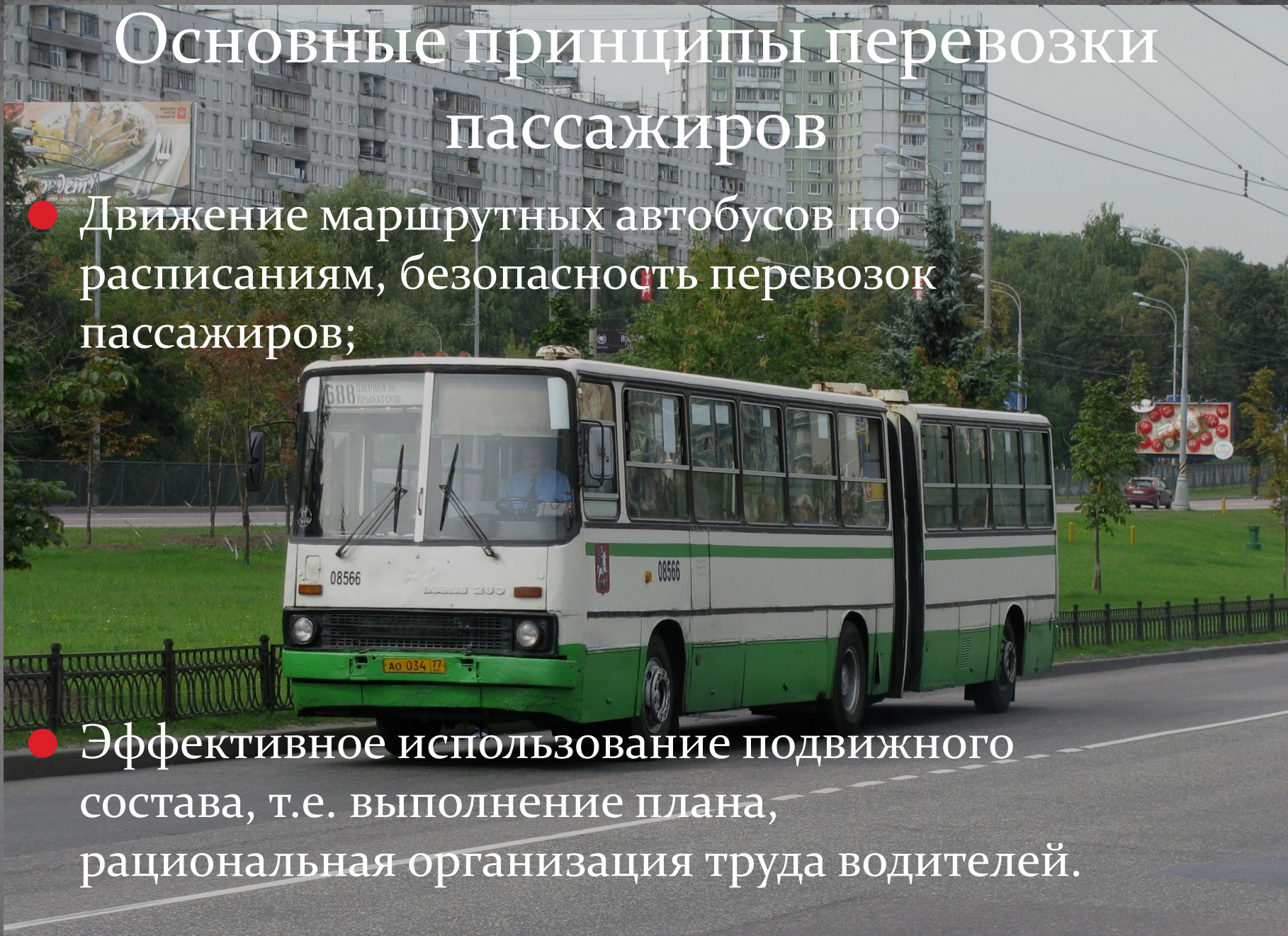


- Основными задачами пассажирских автобусных перевозок является удовлетворение потребностей населения в перевозках, при этом должно учитываться возможность сокращения времени на поездку, обеспечение регулярности движения автобусов и гарантия возможностей поездки.



# Основные принципы перевозки пассажиров

- Движение маршрутных автобусов по расписаниям, безопасность перевозок пассажиров;
- Эффективное использование подвижного состава, т.е. выполнение плана, рациональная организация труда водителей.



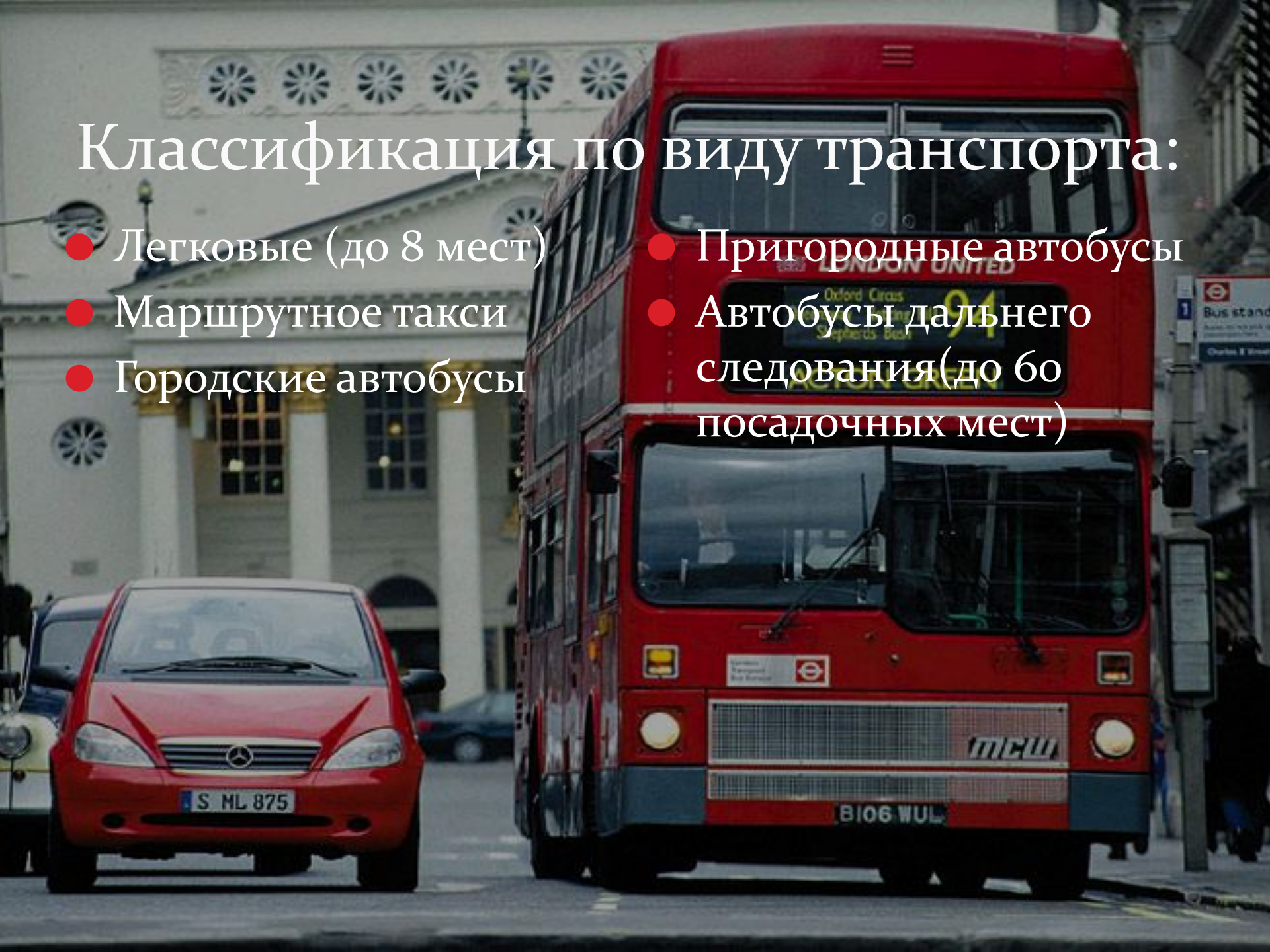


# В практике предприятия решаются следующие вопросы:

- Получение информации о колебаниях пассажиропотоков
- Выбор оптимальных схем автобусных маршрутов
- Выбор автобусов по вместимости и определение их вместимости
- Нормирование скоростей движения, координация работы автобусов с другими видами пассажирского транспорта
- Составление расписания движения для маршрутных автобусов
- Организация выпуска автобусов на линию
- Диспетчерское управление и контроль за работой автобусов
- Обеспечение безопасности движения

# Классификация по виду транспорта:

- Легковые (до 8 мест)
- Маршрутное такси
- Городские автобусы
- Пригородные автобусы
- Автобусы дальнего следования (до 60 посадочных мест)





# Классификация перевозок по виду сообщения:

- городские
- пригородные
- междугородные
- межобластные
- международные

Schaan / Vaduz

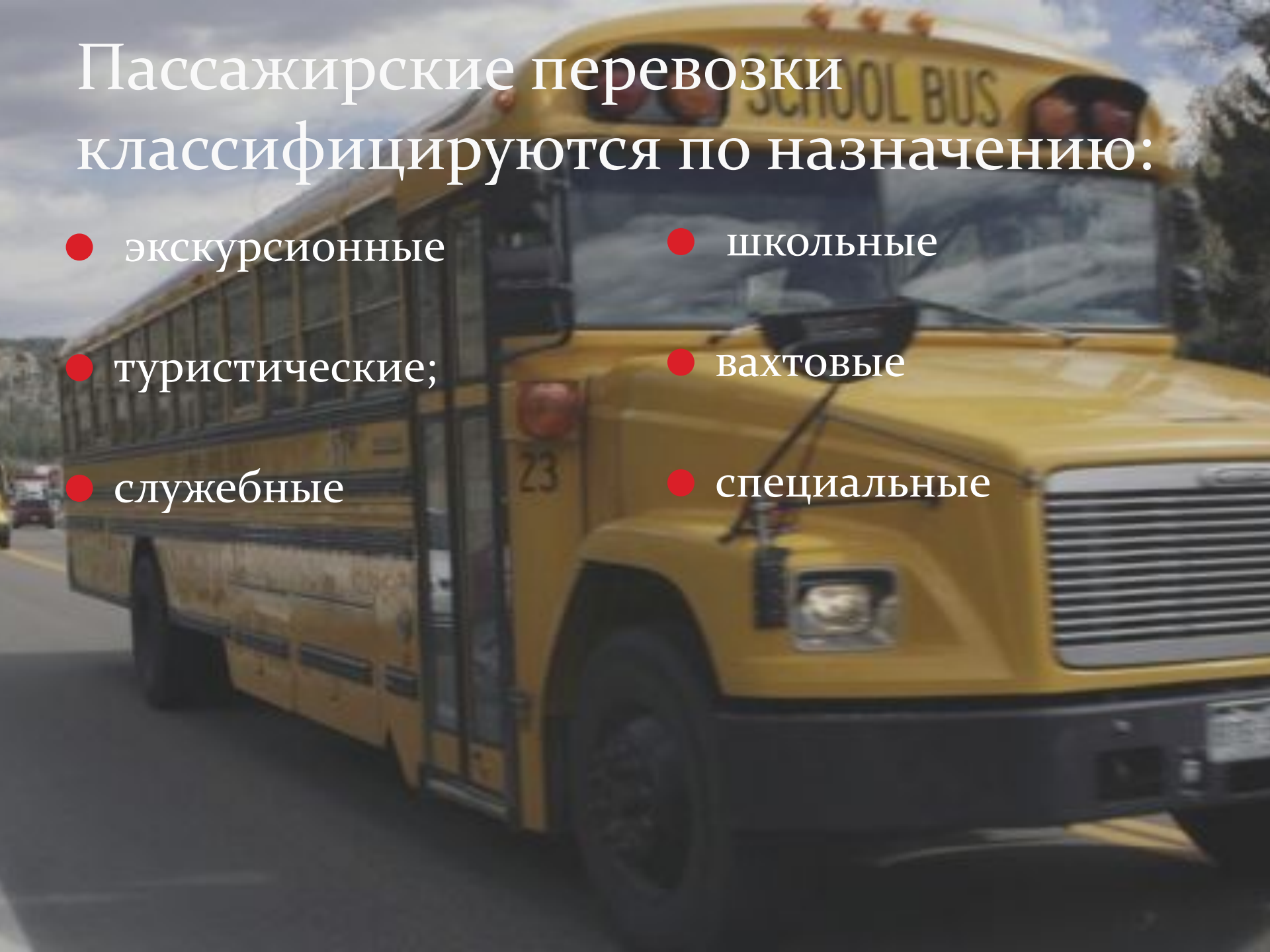
Schaan / Feldkirch



FL

# Пассажирские перевозки классифицируются по назначению:

- экскурсионные
- туристические;
- служебные
- школьные
- вахтовые
- специальные





Отечественные и импортные  
разработки





ТТХ:

- Двигатель ГАЗ-21Б
- Мощность: 65 Л.С.
- Макс. скорость:  
120 км/час
- Расход топлива  
11-13,5 л.  
(эксплуатационный)  
11-15 л.  
(практический)
- Годы производства  
1956-1970

ГАЗ-21

- Выпускался фирмой Continental Motors с 1961 по 1982 год в США на заводе в городе Каламазу, штат Мичиган. Оснащался 6 цилиндровым, 122 сильным бензиновым двигателем, а с 1981 начали установку 105 сильного V8 дизельного двигателя.



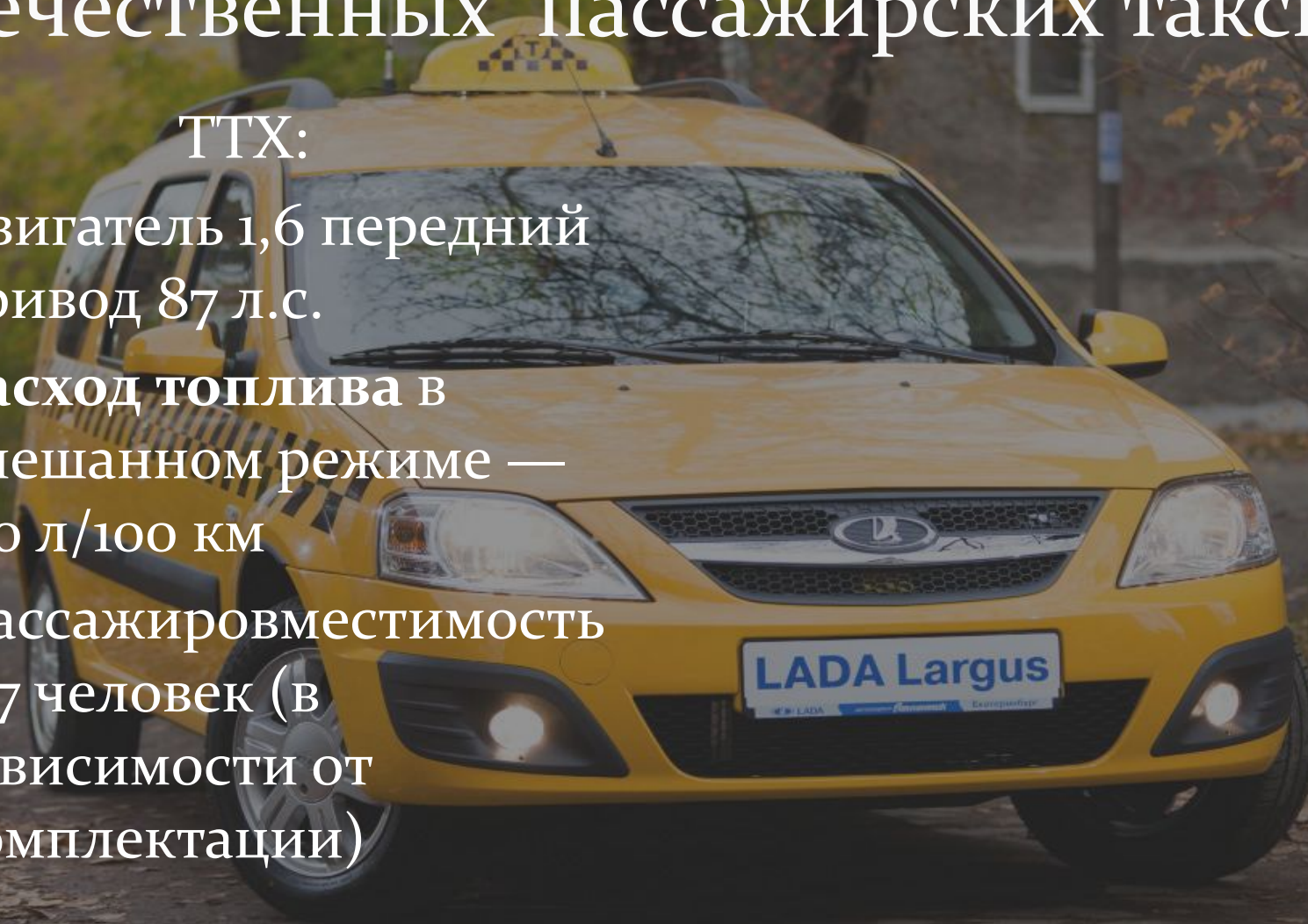
Checker  
Marathon



# Lada Largus новое поколение отечественных пассажирских такси

ТТХ:

- Двигатель 1,6 передний привод 87 л.с.
- Расход топлива в смешанном режиме — 9,0 л/100 км
- Пассажировместимость 5-7 человек (в зависимости от комплектации)





## ТТХ:

- Годы выпуска  
1976-1997
- Двигатель  
ЗМЗ-402.10 98 л.с.
- 11 пассажирских мест
- Максимальная  
скорость: 120 км/ч
- расход топлива (при  
скорости 40 км/ч):  
12л/100 км

РАФ-2203



# ГАЗель-Next

A blue GAZel-Next van is shown from a front-three-quarter view. The van is parked in an outdoor lot, and its reflection is visible on the wet pavement. The background shows some industrial buildings and a clear sky.

- «ГАЗель-Next» — это новая модель из серии малотоннажных автомобилей известного российского производителя коммерческих автомобилей. Презентация ее состоялась на автосалоне в Москве в сентябре 2012 года.

- Новые автомобили от Группы «ГАЗ» будут выпускаться с бензиновыми двигателями УМЗ и дизельными агрегатами Daimler и Cummins. Кроме того, «ГАЗель-Next» будет иметь более безопасную и комфортную кабину, оборудованную подушками безопасности, гидроусилитель руля и независимую переднюю подвеску

## ТТХ:

- 2,8 литровый дизельный двигатель, с турбонаддувом и охладителем надувочного воздуха
- расход топлива при движении с постоянной скоростью 80 км/ч, 11,5 л/100 км
- Пассажировместимость 18 человек
- Максимальная скорость автомобиля на горизонтальном участке ровного шоссе, км/ч: 110

Газель Next



ТТХ:

- Оснащаются 2,0 или 2,5 литровыми бензиновыми и дизельными двигателями мощностью 109 или 163 л.с
- 6-ти ступенчатая коробка передач
- Общее количество пассажирских мест от 19 до 26 (в зависимости от комплектации)

**Volkswagen  
Crafter**

A588YC 178

ТТХ:

- Годы выпуска 1967-1996
- Всего выпущено 194 183 экземпляров
- Расход топлива 35 л/100 км
- Двигателя ЗИЛ-509.10-401 мощностью 200 л.с.
- Макс. Скорость 70 км/ч
- Пассажироёмкость -110 пассажиров

ЛиАЗ-67



# Достоинства и Недостатки:



- Расположение двигателя справа от водителя пагубно сказывалось на массе автобуса из-за идущего по всему корпусу тяжелого карданного вала, но именно такое расположение двигателя позволяло отремонтировать его не выходя из кабины что являлось особенно важным для эксплуатации в северных регионах страны
- Автобус славился тёплым салоном зимой, но летом нередко пассажиры задыхались от жары. Из-за неудобном расположении заслонки, переключения отопления, водители часто ленились отключать отопление на лето.
- Слабым местом так же являлась тормозная система
- При поворотах автобус сильно кренился в сторону
- Часто водители снимали крышку моторного отсека это спасало автобус от перегрева

# Ikarus 280

ТТХ:

- Выпускался в 1973—2003 годах
- Автобусы оснащали двигателями компаний MAN (Мощность 192 л.с.)
- Расход топлива 18,5 литров
- Максимальная скорость 63 км/час
- Полная вместимость-180





# Достоинства и недостатки:

- Хорошая приспособленность к сложным климатическим условиям
- Неприхотливость
- Удобная планировка салона
- Высокая пассажировместимость.
- Мягкие и удобные кресла
- Маломощные штатные отопители салона.

ТТХ:

- Годы выпуска 1956-2002
- Выпущено примерно 250 тысяч экземпляров
- Двигатель: V8 ЗИЛ-130Я5, мощностью 150 л.с.
- Максимальная скорость 100 км/час
- Мест для сидения-33 номинальная вместимость-67 человек
- До сих пор продолжается малосерийная сборка на Днепропетровском Автомобильном Заводе

ЛАЗ-695





Не лишённый ряда недостатков (теснота салона и дверей, нередкий перегрев двигателя автобусов 2-го и 3-го поколений), автобус характеризовался простотой конструкции и неприхотливостью при эксплуатации на всех категориях автомобильных дорог

На постсоветском пространстве до сих пор используются как произведённые в XXI веке, так и 30-летние автобусы ЛАЗ-695. Даже не учитывая продолжающуюся заказную сборку мелкосерийными партиями на ДАЗе, массовое производство автобусов на ЛАЗе шло в течение 46 лет.

## ТТХ:

- Годы выпуска 1967-1989
- Выпущено экземпляров 288688
- 8 цилиндровый 115 сильный двигатель ЗМЗ-672
- Полная вместимость (8 чел/м<sup>2</sup>) 100 человек
- Расход топлива при 60 км/ч - 21 л/100 км.
- Максимальная скорость: 80 км/ч

Паз-3201

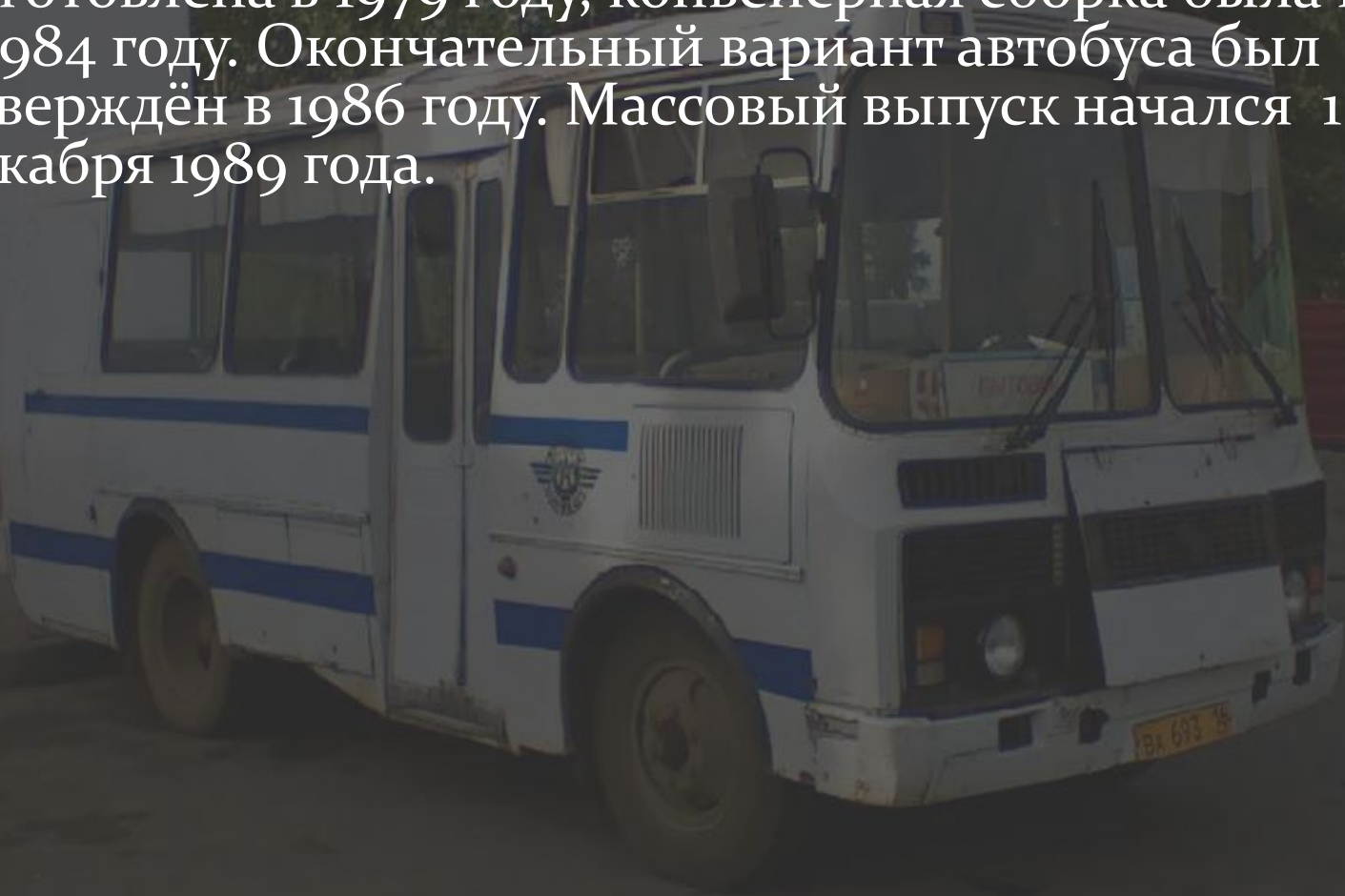


# Окончание производства



- Производство автобуса ПАЗ-3201 прекратилось 30 ноября 1989 года. Он уступил место на конвейере более современному автобусу ПАЗ-3205. Всего было выпущено 190 150 автобусов ПАЗ-672, а вместе с модификациями — 288 688.

- ПАЗ -3205 разрабатывался путём создания десятков опытных образцов в течение почти 15 лет. Первая опытная партия автобусов для испытаний была изготовлена в 1979 году, конвейерная сборка была начата в 1984 году. Окончательный вариант автобуса был утверждён в 1986 году. Массовый выпуск начался 1 декабря 1989 года.



ПАЗ -3205



● ПАЗ-3204 — новая модель завода «Павловский автобус», призванная заменить на конвейере ветерана ПАЗ-3205. Впервые показана в 2006 году. Представляет собой автобус близкий по габаритам к ПАЗ-3205, но с современной отделкой и комфортабельным салоном. Мелкосерийное производство началось в 2007 году.

Первый вариант с пневматической подвеской имел проблемы с надёжностью конструкции и остался не очень распространённым. Всего выпущено около 700 экземпляров, но доработка автобуса продолжается и поныне

**ПАЗ-3204**



# Минский Автомобильный Завод



- Автобус вышел в серийное производство в 2005 году.
- В первый год было выпущено 230 таких машин, планы на последующие годы предусматривают выпуск по 400 и более машин.
- Автобус МАЗ-256 — предназначен для маршрутов средней протяженности и может выпускаться в нескольких вариантах:
- туристического автобуса, оснащённого кондиционером, аудио и видео системами
- пригородного или междугороднего автобуса
- маршрутного такси.
- Автобус имеет 28 мест для сидения, номинальная вместимость — 43 человека.

**МАЗ-256**



# Новое поколение городских автобусов МАЗ

- МАЗ-107 является городским автобусом, который предназначен для перевозки большого количества пассажиров и работы на маршрутах с большим пассажиропотоком. Характерной особенностью автобуса является большая длина базы (14 метров)
- На автобусы данного типа устанавливаются двигатели Mercedes-Benz OM 906 LAII (205 л.с.) и MAN Do826 (169 л.с.)



МАЗ-107

# МАЗ-251

- Впервые МАЗ-251 был представлен во время Моторшоу 2004 в Москве и получил два приза. Первый — от профессионального жюри, «Лучший международный туристический автобус», второй — от посетителей выставки, «Лучший автобус». До начала 2006 было выпущено четыре машины, на которых был проведен полный цикл заводских и сертификационных испытаний. Серийное производство туристического автобуса международного класса МАЗ-251 началось в мае 2006.





- Scania OmniLink — это автобус большой пассажироместимости который может осуществлять рейсы, как на городских, так и на более протяженных пригородных маршрутах. Отличается высокой надежностью и исключительно высокой эксплуатационной эффективностью.



Scania  
OmniLink



# MAN Lion's Coach

- MAN Lion's Coach – туристический автобус премиум класса. Пассажиров порадует комплектация автобуса: климат-контроль, большое пространство для ног, передний отопитель и автономный подогреватель, холодильник, современная видеосистема, идеальная шумоизоляция. Высокая надежность и редкое техническое обслуживание гарантируют длительный срок эксплуатации.



Спасибо за внимание!!!

