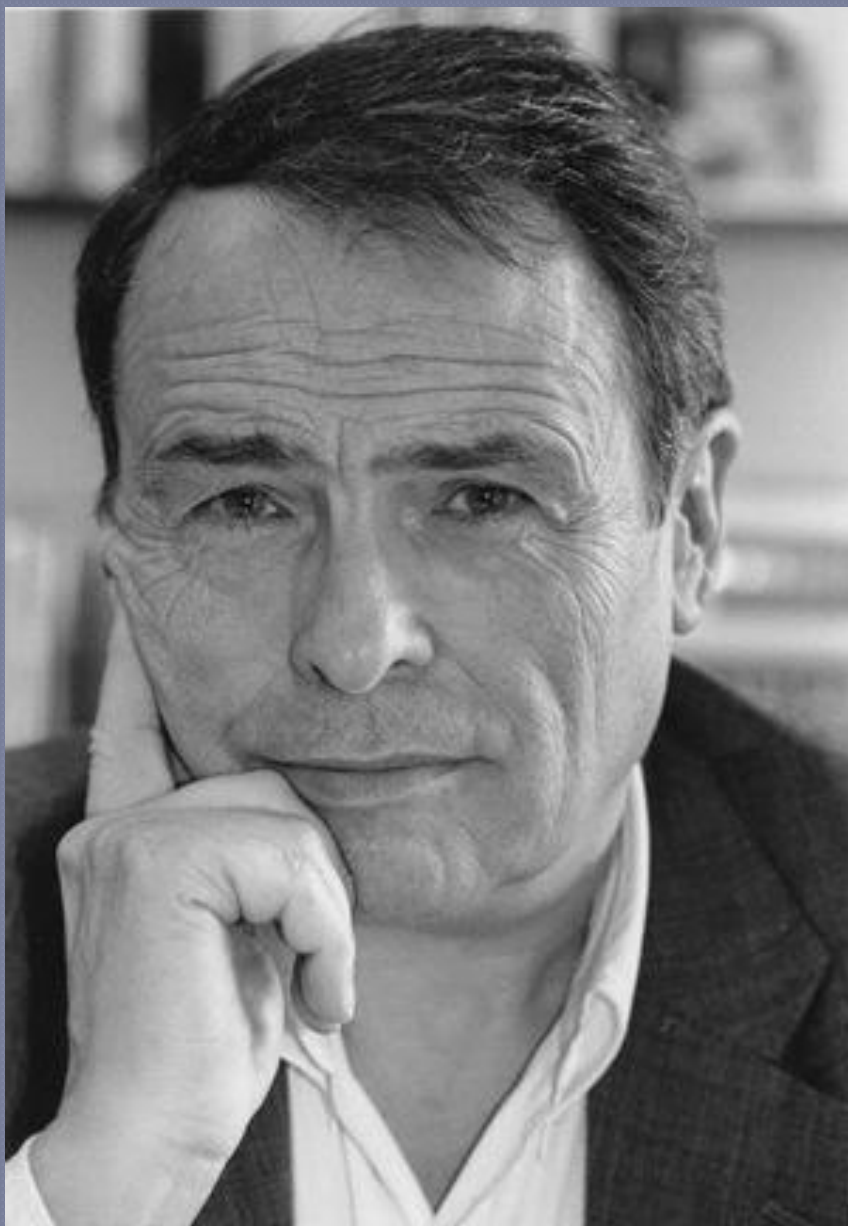


Пьер Бурдье

Презентацию подготовили:
студентки 2 курса,
группы Соц-21
Дарья Дорофеева,
Ирина Ефремова



Пьер Бурдьё (1930
– 2002) — один из
крупнейших
французских
социологов
нашего времени.

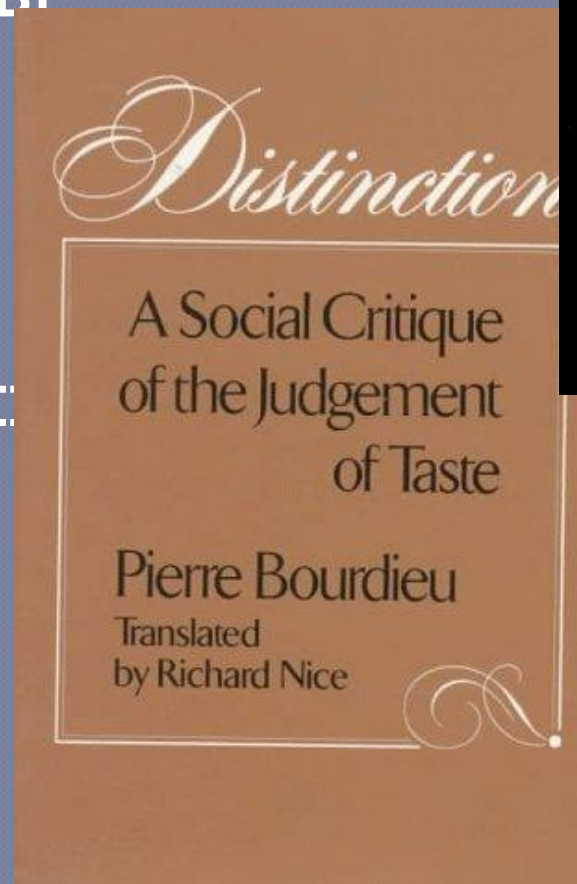


Главными темами его социологического творчества являются: статус социологии в современном обществе, структура физического и социального пространства, концепция социального поля, генезис социальных структур, власть и общество.

Бурдье ввел в мировой научный оборот многие из ключевых терминов своей концепции: «габитус», «докса», «поле», «капитал».



Широкую научную
известность ему
принесли работы
по социологии
культуры,
образования,
политики, теории
социального
познания.

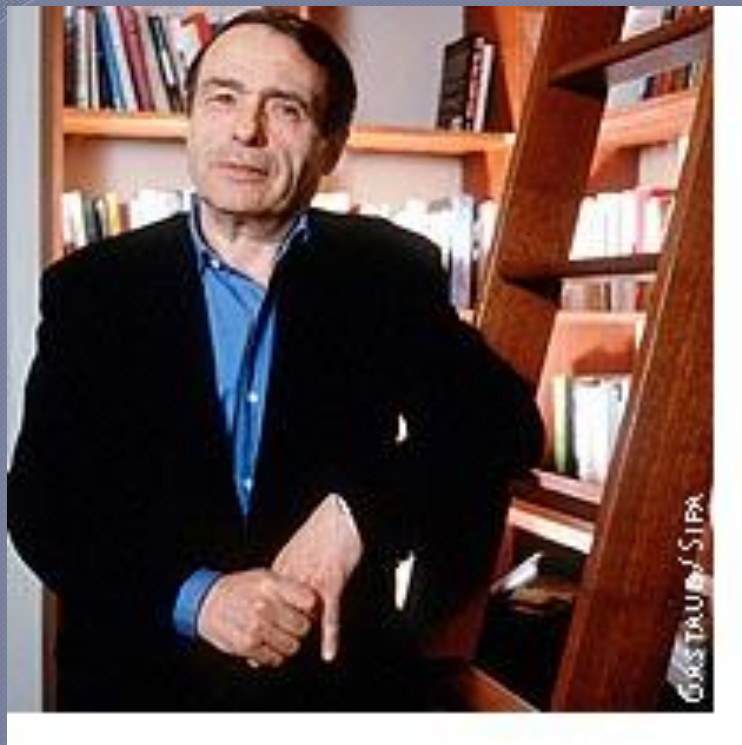


OUTLINE
OF A
THEORY
OF
PRACTICE

Pierre Bourdieu



Для Бурдые теория – это набор орудий или указаний, которые предлагают читателю, какие вопросы следует задавать. Без эмпирической базы социальная теория становится бессмысленным и пустым предприятием.



Ключевая черта

—

это его
французскими
интеллектуальными
исследователями
полностью отделился от
детерминизма

французского марксизма, хотя был
согласен с марксистскими социологами,
что борьба за власть является центральным
элементом социальной жизни.

Одна из ведущих идей Бурдье –
преодоление антиномии между
субъективизмом и объективизмом. Под
объективизмом Бурдье подразумевает
поиск латентных структур, не
зависимых от знания, концепция или
целей людей. Субъективизм пытается
выразить, как люди ощущают или
концептуализируют мир и действуют в
соответствии с этим.

Попытка Бурдые преодолеть противостояние в двух объективным и субъективным находит кульминацию в двух методологических понятиях. Во-первых, его исследование нацелено на то, что он называет объективацией участника. Во-вторых, Бурдые пытается покончить с различием между исследователем и объектом исследования.

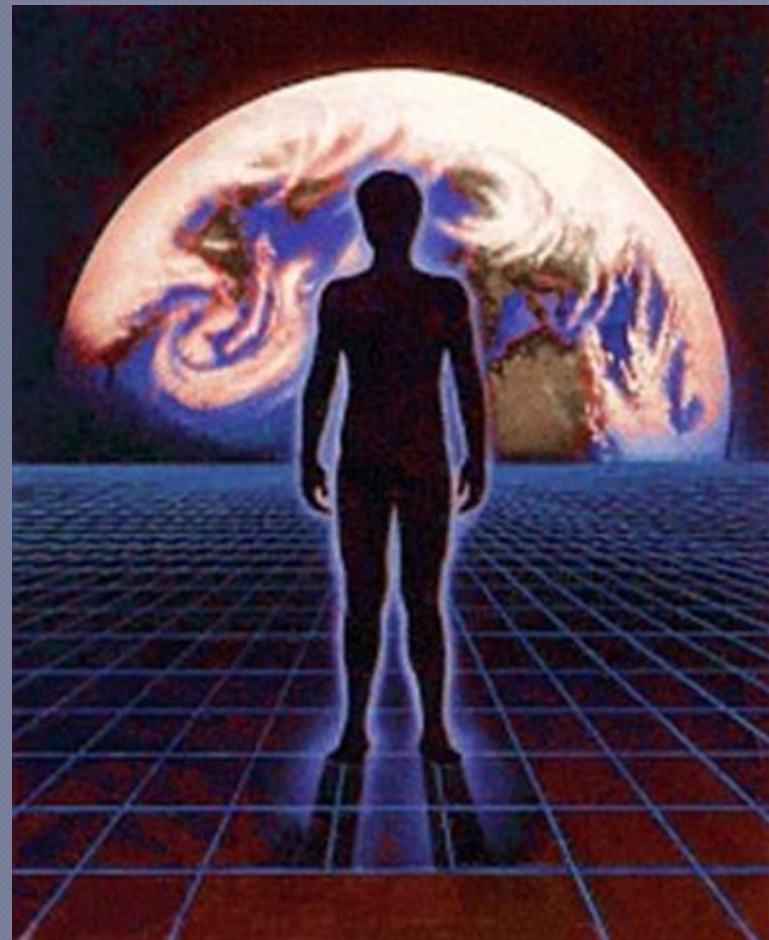


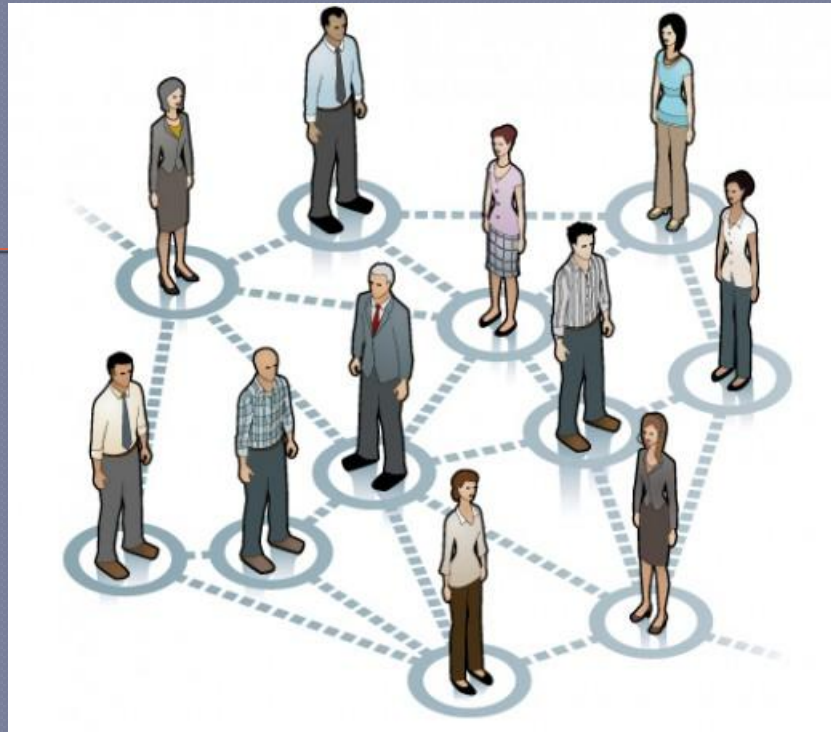
Понятие габитуса.

Основными детерминантами габитуса, по Бурдье, являются:

- Капитал (экономический, социальный, культурный);
- Статус, позиция в отношениях производства;
- Тип социальной связи, в которую включен человек;
- История группы, к которой он принадлежит;
- Индивидуальная история (биография).

Человек – реальный социальный агент выступает как практический оператор конструирования объектов. Понятие габитуса позволяет объяснить изменение человека. Габитус – это включенная в тело возможность социальной игры, игра, превратившаяся в натуру.

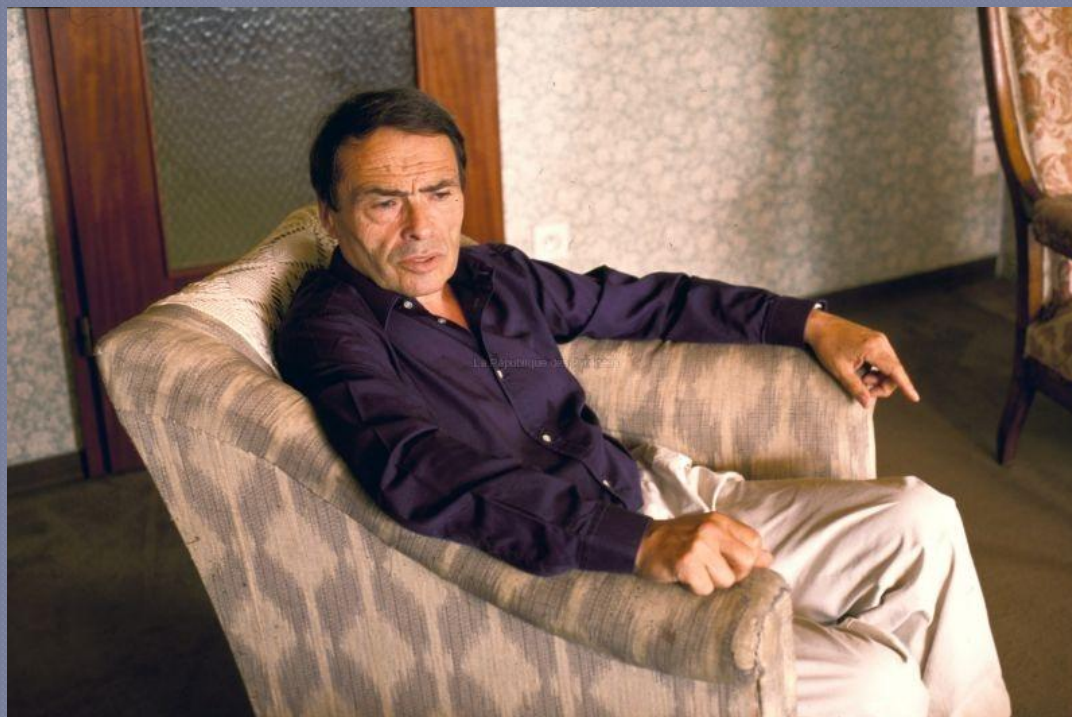




Понятие габитуса позволяет реализовать
новый тип социального объяснения.

Социальный агент перестает
рассматриваться только как производное
социальной структуры, а социальный мир –
как пространство объективно заданных
связей, внешнее по отношению к агентам.

Достоинством теории Бурде является ее тесная связь с эмпирическими исследованиями. Для Бурдье теоретизирование не должно выступать как изолированная практика, оно должно вытекать из контакта с эмпирической реальностью.





Работы Бурдые часто становятся предметом педантичной критики. Одни ученые доказывают, что в его концептуальной схеме недостаточно аналитической энергии; другие – что он делает слишком большой упор на собственный эмпирический материал.

СПАСИБО ЗА ВНИМАНИЕ!

