

Пещера Альтамира

Ливитчук Екатерина Валерьевна
Студентка группы Ф-8

Расположение пещеры на карте мира



Расположение пещеры на карте местности

2



Периодизация палеолита (каменного века 2,5 млн.-12 тыс. до

Н.Э.)

Ранний (нижний) палеолит (2 млн. 500 тыс.-140 тыс. до н.э.)

Первые люди : **австралопитек** (2,6 млн. лет назад); **питекантроп** (1 млн лет назад); **синантроп** (200-500 тысяч лет назад)

Ученые назвали первого человека «человеком умелым». Первыми жилищами древних людей были пещеры. Люди занимались собирательством и загонной охотой. Используемое орудие труда- каменное рубило.

Средний палеолит (мустье, 140-40 тыс. до н.э.)

Древние люди: **неандерталец** (100-40 тыс. лет до н.э)

Человек научился самостоятельно добывать огонь. Появление особенных обрядов погребения.

Поздний (верхний) палеолит (40-12 тыс. до н.э.)

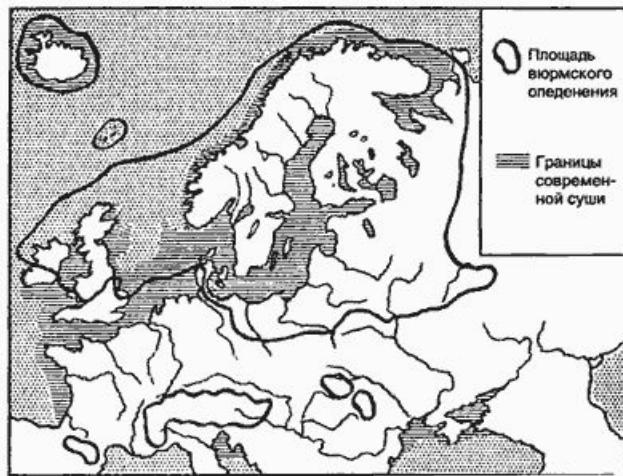
Современные люди: **кроманьонец** (35-40 тысяч лет назад)

Духовное развитие: наскальная живопись религиозные представления. Физическое развитие. Объединение в родовые общины, разделение труда и обязанностей.

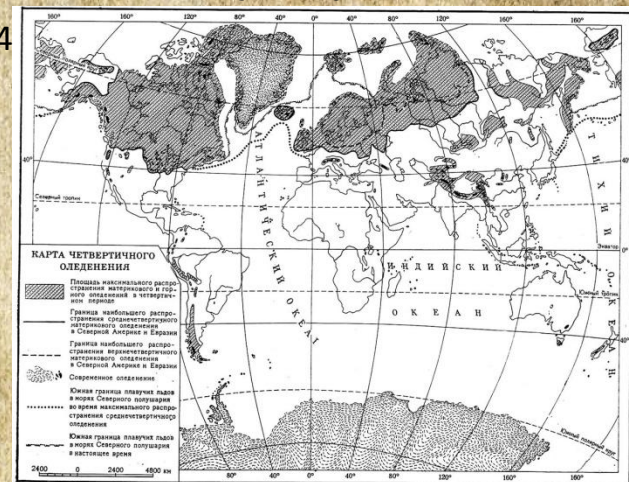
Период позднего палеолита

35— 12 тыс. лет назад— наиболее суровая фаза последнего вюрмского оледенения, когда современные люди расселились по всей Земле. После появления первых современных людей в Европе (кроманьонцев) произошел относительно быстрый рост их культур, наиболее известные из которых: Шательперонская, Ориньякская, Солютрейская, Граветтская и Мадленская археологические культуры.

3

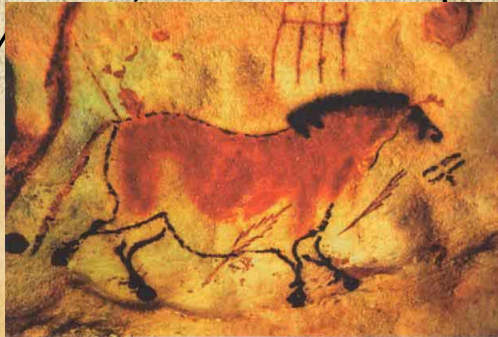


4



Памятники палеолитического искусства

Важнейшие памятники искусства палеолита — пещерные изображения в Испании (Альтамира и др.), на Ю. Франции (Ласко, Монтеспан и др.), в СССР (Капова пещера) где преобладают полные жизни и движения фигуры крупных животных, являвшихся основными объектами охоты (зубров, лошадей, оленей, мамонтов, хищных зверей и др.). Реже встречаются изображения людей и существ, совмещающих признаки человека и животного, отпечатки рук, схематические знаки, частично расшифровываемые как воспроизведения жилы



ек.
7



Пещера Альтамира

Альтамира (*La cueva de Altamira*) — пещера в Испании с полихромной каменной живописью эпох и верхнего палеолита (Солютрейская культура). Пещера с живописью — объект всемирного наследия ЮНЕСКО с 1985.



9



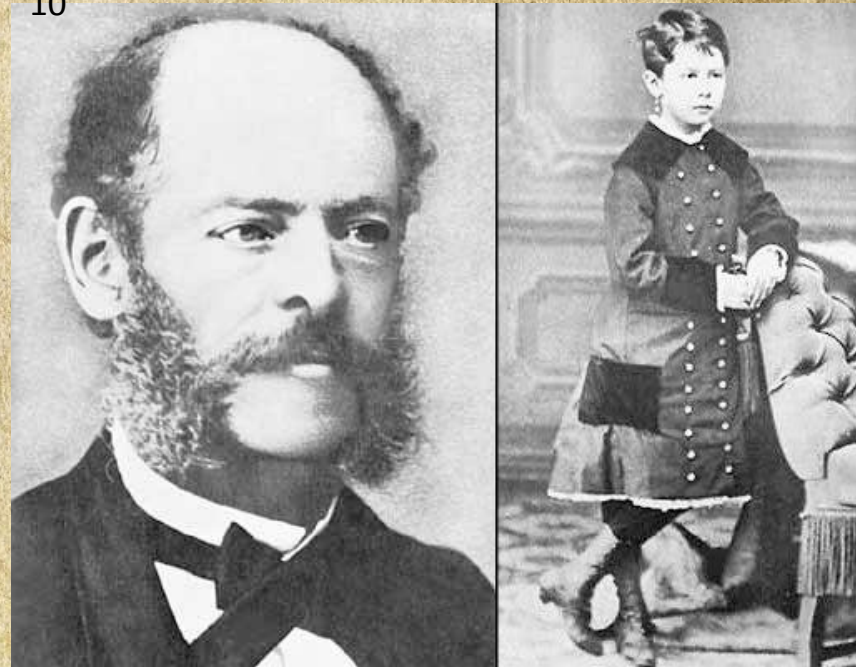
Открытие пещеры Альтамира

Альтамира является одной из самых известных известняковых пещер в мире, которая помогла пролить свет на многие факты жизни древних людей. Расположена пещера Альтамира на севере Испании, в Кантабрийских горах, недалеко от города Сантандер. Найденные здесь в позапрошлом веке наскальные изображения животных, принесли ей мировую известность и название «**Сикстинская капелла первобытного искусства**». С пещерой связано имя одного испанского археолога-любителя, открывшего росписи Альтамиры.

Дон Марселино де Саутуола был фанатичным любителем древних артефактов. Он попал в испанскую пещеру спустя несколько лет после ее обнаружения в 1868 году местным жителем. Саутуола нашел в пещере зубы и кости древних животных (в том числе и останки пещерного медведя), грубо обработанный кремьень, который мог вполне быть орудием наших предков. Прекратив исследование пещеры и возвратившись сюда для продолжения работ в 1979 году, Саутуола продолжил раскопки. Он сделал еще ряд интересных находок (оленьи рога, кости; орудия из камня, следы древнего очага).

На раскопки исследователь иногда брал с собой дочь **Марию**, которая и обнаружила в одном из боковых гротов разнообразные рисунки.

10



11



Пещера, общей протяженностью 270 м, состоит из нескольких комнат, серии двойных коридоров и главной залы, длина которой 18 м, а высота достигает 6 м.

12



Карта пещеры

13

Cueva de Altamira

- Derrumbes naturales
- Zona transitable



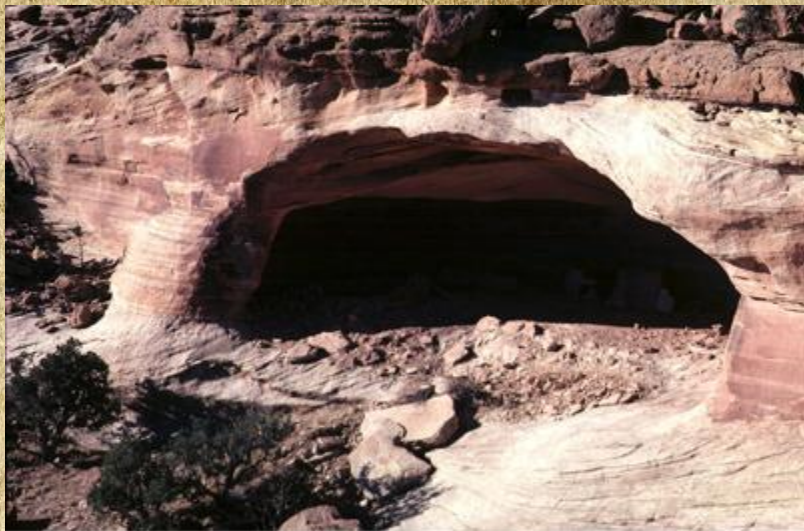
Пещера условно делится на три части:

- Пространство при входе и Большой плафон;
- Центральная часть;
- Длинный коридор (50 м.) в глубине пещеры.

14



15



16



Наскальная живопись пещеры

На потолке были изображены огромные быки, раскрашенные яркими красками. Эти рисунки позволили дону Марселино де Саутуоле выдвинуть гипотезу, что наскальная живопись пещеры Альтамира является ничем иным, как следами неизвестной до сих пор жизнедеятельности древних людей. Очень хорошо сохранились краски. Саутуола внимательно изучил рисунки и пришел к выводу, что изображавший их человек, был довольно талантлив – здесь чувствовалась рука мастера.

17



18



В свою очередь быки, изображенные на потолке одного из «залов», получили наибольшую известность.

Общая площадь плафона - около 100 кв.м. Здесь художник умело сочетал красочную роспись с рельефом потолка. Из более чем 20 фигур нарисованных здесь животных (в основном, бизонов, хотя есть и лошадь, и кабан, и олень), большинство нанесено на естественные выпуклости потолка. Получается впечатляющая картина полуобъемных, рельефных фигур.

19

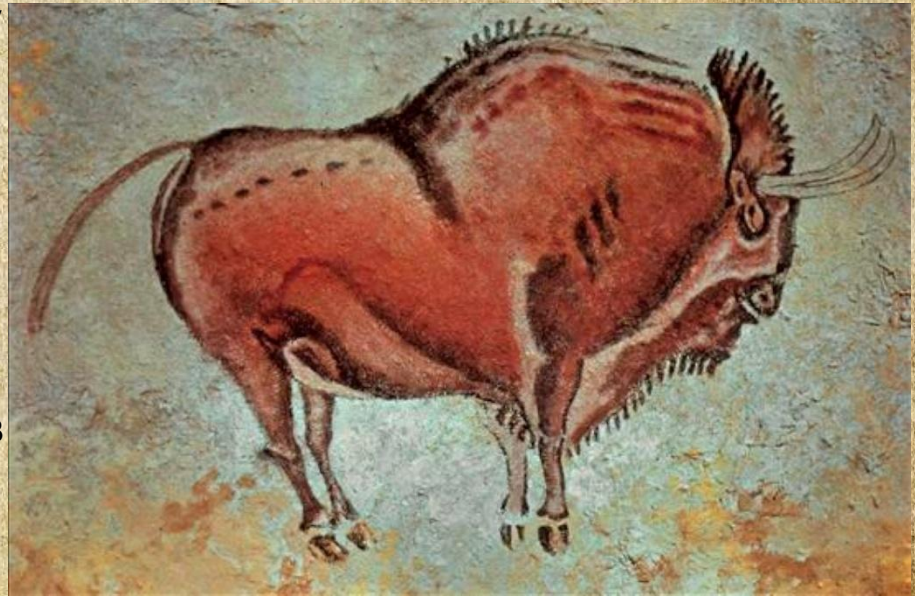


20



Во втором «зале» тоже имелись причудливые геометрические картини и изображения животных, а в слое земли археологу удалось найти и охру того же цвета, из которого была выполнена наскальная живопись. Однако самым ценным стало то, что Марселино удалось собрать ряд доказательств, подтверждающих, что со времен каменного века в пещеру не ступала нога человека. А это означало только одно: авторами столь четких и верных рисунком могли быть только те «троглодиты», которые практически не были способны на внятную речь и только бегали с топориками за добычей. Возможно ли это?

21



22



23



Состав краски

Для создания рисунков использовалась в основном охра и древесный уголь.

Охра – природный минеральный краситель.

Красящее вещество добывалось из растений, измельченных минералов или насекомых. Его разбавляли водой или маслом, использовали различные связующие вещества (яичный желток, мед, кровь).

Влияние открытия пещеры на развитие археологии

Нужно сказать, что находки на сводах потолка и стенах в пещере Альтамира послужили толчком к изучению наскальной живописи времен палеолита. Позднее практически во всех уголках Европы и Азии были обнаружены подобные пещеры с идентичными рисунками. В их числе такие известные места, как Ласко (1940), Южноуральская Капова пещера (1959), Дель Ромито (1961), Руффиньяк (1956) и Хоит-Цэнкер Агуй (1972) — пещера, расположенная в западной части Монголии.

24



25

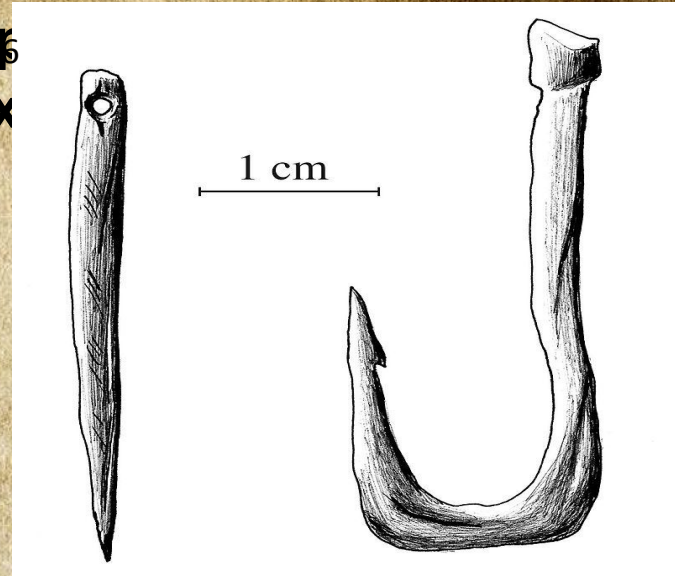


Изображение быка в пещере Ласко.
Верхний палеолит. Франция

Живопись Пещеры альтамиры принадлежит искусству эпохи Солютрейской культуры

Солютрейская культура — археологическая культура середины позднего палеолита, распространённая на территории Франции и северной Испании. Сменила ориньякскую и перигорскую культуры, в свою очередь, сменилась мадленской культурой.

Характеризуется тщательно изготовленными, обработанными совершенной отжимной ретушью кремнёвыми, так называемыми солютрейскими, наконечниками в форме лаврового или ивового листа, а также с выемкой. Часть из них служила наконечниками копий и дротиков, часть — ножами и кинжалами. Вместе с ними находят кремнёвые скребки, резцы, проколки, острия, костяные наконечники, иглы с ушками, жезлы, произведения искусства и др.



27



Результаты раскопок

В 1880 Саутолла опубликовал результаты раскопок. В публикации, в свою очередь, говорилось о том, что рисунки на стенах и потолке пещеры относятся к эпохе Верхнего Палеолита. Другие ученые восприняли это сообщение неоднозначно. Саутуолу обвинили в фальсификации рисунков, пока позже не были открыты пещерные росписи в других местах, но к этому времени Саутуола уже умер. Раскопки в пещере проводились в 1902-04, 1924-25 и 1981 гг.

28



Последствия открытия пещеры

В 1960—70-х гг. пещеру посещало огромное количество туристов, до 1500 человек в день. Это привело к тому, что на рисунках была обнаружена плесень от сырости. Власти закрыли пещеру на реставрацию в 1977 г. и вновь открыли в 1982, однако резко ограничив туда доступ до 20 чел. в день. Очередь на посещение приходилось ждать до трёх лет. В 2002 году, после обнаружения плесени на рисунках в главном зале, пещера была закрыта для посещений.

В 2001 году в музейном комплексе Альтамира, расположенном рядом с пещерой, были открыты копии знаменитого живописного панно Большого плафона, а также некоторых других изображений пещеры, позволяющие ознакомиться с рисунками, не посещая пещеру.



Список иллюстраций

1. Карта Испании.
2. Карта Испании: местность вблизи пещеры Альтамира.
3. Карта Европы, на которой указана зона Вюрмского оледенения.
4. Карта мира на которой указана зона Вюрмского оледенения.
5. Наскальная живопись: бык из пещеры Альтамира(верх. Палеол).
6. Наскальная живопись: конь из пещеры Ласко(верх. Палеол).
7. Наскальная живопись: Животные из Каповой пещеры(верх Палеол).

8. Фотография пещеры, наши дни.
9. Вход в пещеру Альтамира, наши дни.

10. Фотография Дона Марселино де Саутолы и его дочери Марии.
11. Первая фотография внутри пещеры после признания ее, как памятника первобытному искусству.
12. Фотография внутреннего пространства пещеры Альтамира.
13. Карта пещеры Альтамира.
14. Быт пещерных людей (Кроманьонцев).

15. Первая фотография входа в пещеру.

16. Фотография внутреннего пространства пещеры.
17. Фотография потолка пещеры Альтамира, на котором изображены знаменитые альтамирские быки (верх. Палеол).*
18. *
19. *
20. *

СПИСОК ИСТОЧНИКОВ

1. Дэвлет Е. Альтамира: у истоков искусства. М., 2004.
2. Пан П. Альтамира — «Новая пещера» // Вестник СОИПИ. Кемерово, 2001. Вып.4.
3. Е. Г. Дэвлет. Альтамира — «королева расписных пещер»: К 125-летию открытия пещерного искусства
4. http://www.home-edu.ru/user/uatml/00001838/Gotovie/peshera_altamira/altmira.htm
5. <http://pro-spain.net/spain/dostoprimechatel-nosti-ispanii/znamenitaya-peshh-era-altamira-v-ispanii.html>
6. Художественная энциклопедия
http://dic.academic.ru/dic.nsf/enc_pictures
7. <http://www.putidorogi-nn.ru/po-vsemu-svetu/peschera-altamira-kartinnaya-galereya-doistoricheskogo-cheloveka>
8. <http://www.countries.ru/library/primitive/altamira.htm>



Спасибо за внимание!