

The background of the slide is a repeating pattern of stylized green leaves and branches on a light green background. A dark green rectangular box is centered on the slide, containing the word "ПЕЙЗАЖ" in white capital letters. A small, solid green rectangle is positioned at the top center of the dark green box.

ПЕЙЗАЖ

## Настенная роспись «Сад и птицы» из виллы в Прима Порта .

Конец I в. до н. э.

Фреска.

Национальный музей, Рим



В эпоху Августа был популярен так называемый третий помпейский стиль (конец I в. до н. э. — 50-е гг. I в. н. э.), именуемый также «канделябровым». Излюбленным мотивом становится изображение сада, полного плодоносящих деревьев, великолепных цветов и птиц, огороженного золочеными решетками. Именно такая роспись была выполнена на вилле Ливии, супруги Августа, в Прима Порта.

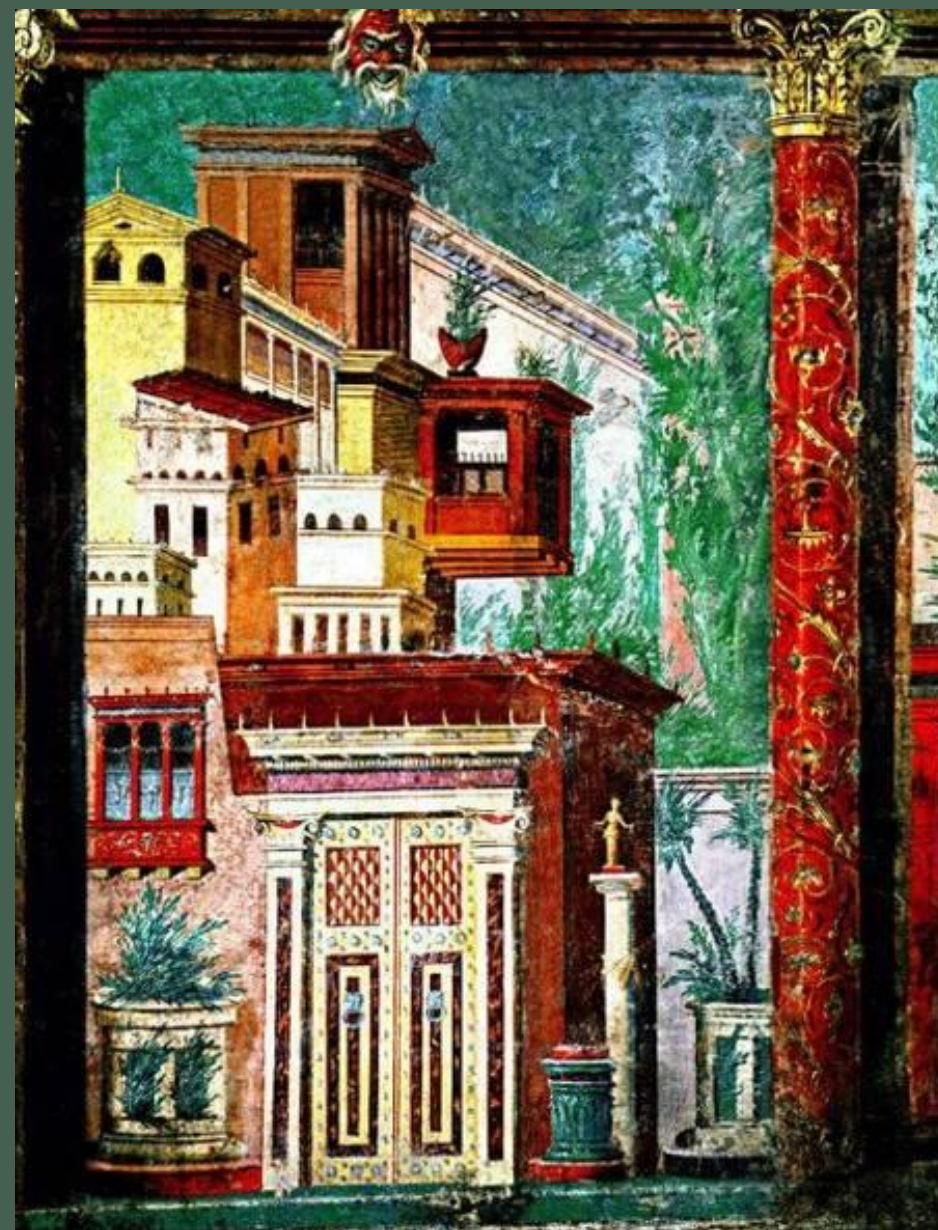
## Фреска из Боскорале .

Около 40 г. до н. э.

Фреска.

Боскорале, Италия

Во II — конце I вв. до н. э. стены домов расписывались в так называемом первом помпейском, или «инкрустационном» стиле: это был геометрический орнамент, напоминавший обкладку стен драгоценными камнями. В I в. до н. э. в моду вошел так называемый «архитектурный», или второй помпейский стиль. Теперь стены домов превратились в подобие городского пейзажа, включавшего изображения колоннад, всевозможных портиков и фасадов зданий.



Джорджоне (1476(77)-1510)

**Гроза** . 1505

Холст, масло. 82 x 73 см

Галерея Академии, Венеция

Искусство Джорджоне способствовало формированию пейзажа как самостоятельного жанра. Художник написал несколько картин, в которых пейзаж занимает главное место. Одна из них — «Гроза». Картина знаменита своим поистине загадочным смыслом. Существует несколько различных трактовок сюжета. Молодого человека слева часто называют воином или пастухом, несмотря на то что он безоружен и не сопровождает стадо. Сломанная колонна позади него — символ силы духа. Женщина, кормящая грудью младенца, некоторыми исследователями трактуется как цыганка. Другие считают, что это мадонна. В последнем случае юноша — Иосиф, а сюжет картины — отдых на пути в Египет. Другое толкование картины предлагает видеть в ней пасторальную аллегорию: буря на заднем плане — Фортуна, воин — Мужество, женщина — милосердие. Оба ведут полную превратностей кочевую жизнь и, так же как добродетели Мужества и Милосердия, зависят от внезапных перемен Фортуны.





Тан Инь.

**Пейзаж, написанный в  
сороковой день рождения .  
1523**

*Шелк, водяные краски, тушь.*

*Высота 29,4 см*

*Дворцовый музей, Тайвань*



Паоло Веронезе (1528—1588)

**Пейзаж. Роспись виллы Барбаро-Вольпи в Мазере .**  
1560—61

Фреска.

Вилла Барбаро-Вольпи, Мазер

Питер Брейгель старший  
(1525/30—1569)

**Охотники на снегу.** 1565  
Доска, масло. 117х162 см  
Музей истории искусств,  
Вена



Рембрандт (1606—1669)

**Три дерева**, 1643,  
офорт  
Рейксмузеум, Амстердам





Никола Пуссен (1594—1665)

**Пейзаж с Полифемом .**

Около 1649

Холст, масло. 155 x 199

Государственный Эрмитаж,  
Санкт-Петербург

Важное место в творчестве Пуссена занимал пейзаж. Он всегда населён мифологическими героями. Но их фигуры малы и почти незаметны среди огромных гор, облаков и деревьев. Персонажи античной мифологии выступают здесь как символ одухотворённости мира.





Ян Вермеер (1632—1675)

**Вид Делфта** . Около 1660  
Холст, масло. 96,5 x 115,7  
Маурицхейс, Гаага

Бернардо Беллотто  
(1720—1780)

**Вид Варшавы из  
королевского дворца**  
1773

Х/м. 166 x 269 см  
Национальный музей,  
Варшава



Клод Лоррен  
(1600—1682)



**Гавань при заходе солнца . 1643**  
Холст, масло. 74 x 99  
Королевское собрание, Виндзор



**Гавань при восходе солнца . 1674**  
Холст, масло. 72 x 96  
Старая пинакотека, Мюнхен

Франсиско де Гойя (1746—1828)

**Луг у Сан-Исидро, 1788**  
Холст, масло. 44×94 см  
Музей Прадо, Мадрид



Джон Констебл (1776—1837)

**Флэтфордская мельница  
(Сцена на судоходной реке)** .  
1816—17

Холст, масло. 101,6 x 127  
Галерея Тейт, Лондон



Фридрих Каспар Давид  
(1774—1840)

**Двое, созерцающие луну .**

1819—20

Холст, масло. 35 x 44 см

Картинная галерея, Дрезден

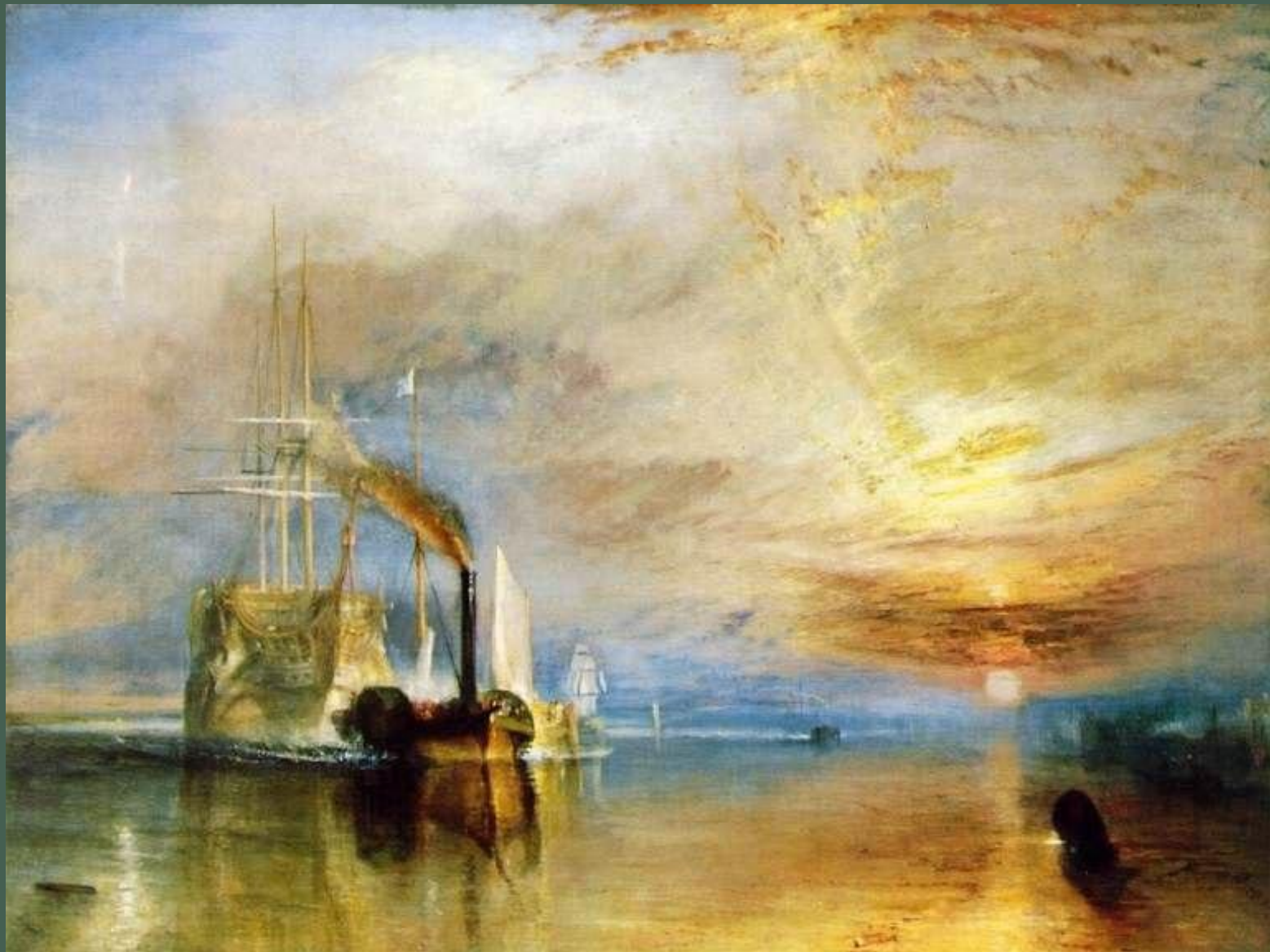


Теодор Жерико  
(1791—1824)

**Сцена кораблекрушения,**  
1820,  
Лувр, Париж







Уильям Тёрнер (1775—1851)

**Последний рейс корабля  
«Отважный»** . 1838

Холст, масло. 91 x 122 см  
Национальная галерея,  
Лондон

Жан Батист Камиль Коро  
(1896-1875)

**Утро. Танец нимф .**

Около 1850

Х/м. 97,8 x 130,2

Лувр, Париж





Теодор Руссо  
(1812-1867)

**Деревня Бекуиньи .**

Около 1857—64  
Дерево, масло.

63,5 x 100

Собрание Фрик,  
Нью-Йорк

Иван Константинович  
Айвазовский (1817-1900)

**Парусник у берегов Крыма в  
лунную ночь, 1858**  
Музей художественной культуры  
русского Севера



Шарль-Франсуа Добиньи (1817–1878)

**Весна, 1862**

Холст, масло. 133 x 240 см.

Старая национальная галерея, Берлин

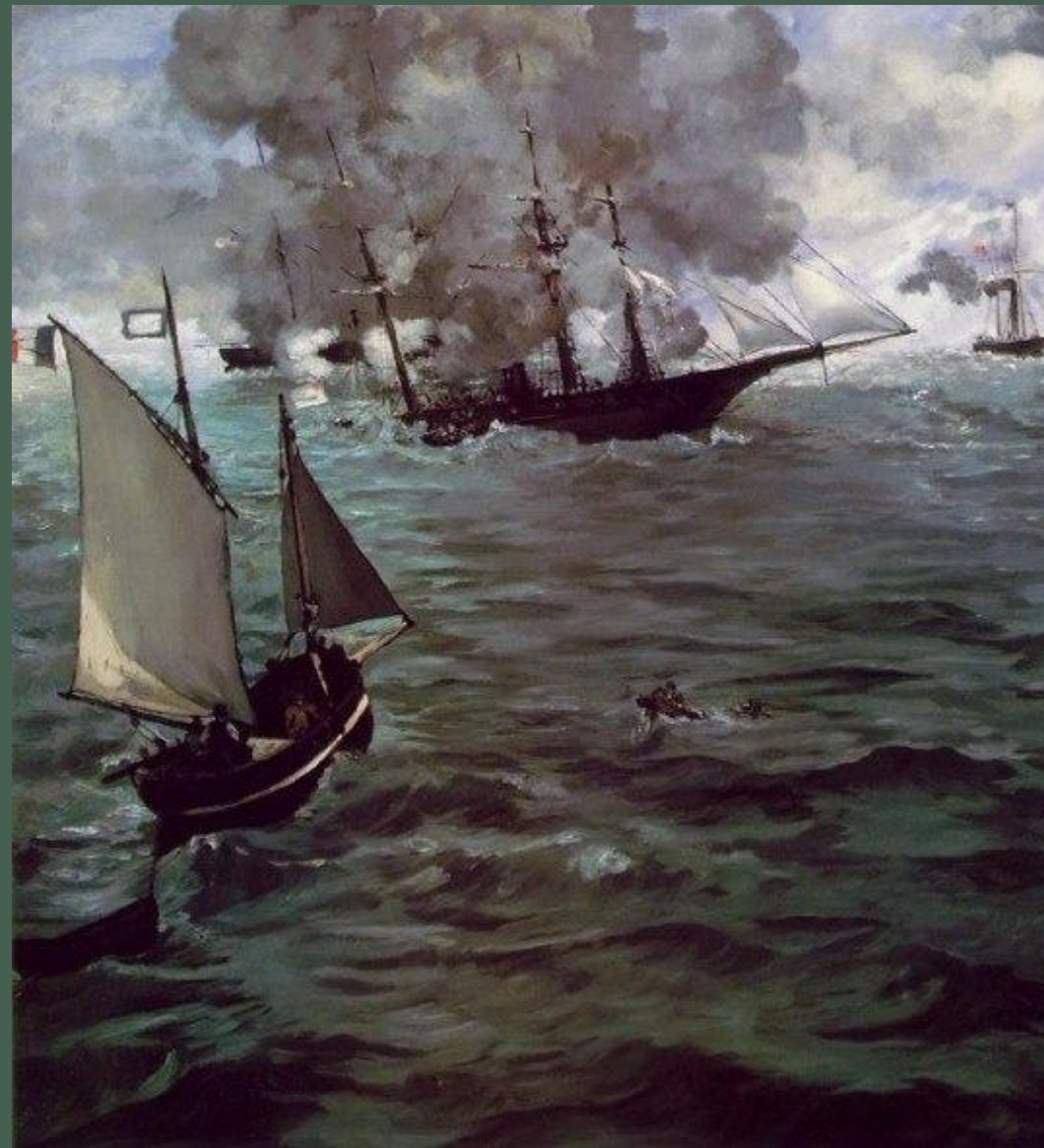


Эдуард Мане (1832—1883)

**Бой «Кирсарджа» и «Алабамы»** . 1864

Холст, масло. 138,7 x 129,9

Музей искусства, Филадельфия



Джеймс Уистлер (1834—1903)

**Симфония в сером и зеленом.**

**Океан . 1866**

Холст, масло. 80,7 x 101,9

Собрание Фрик, Нью-Йорк



Жан Франсуа Милле (1814—1875)

**Весна** . 1868—73

Холст, масло. 86 x 111 см

Музей Орсе, Париж

«Весна» — одна из последних работ Милле. Полная жизни и любви к природе, сияющей яркими красками после дождя, эта картина должна была стать частью цикла «Времена года». Классический мотив, разрабатывавшийся, в частности, Никола Пуссенем, Милле трактует в экспрессивном ключе, представляя природу в духе, типичном для художников барбизонской школы. Резкий контраст яркого солнечного света и свинцово-черного неба придает пейзажу необыкновенную поэтичность.







Гюстав Курбе (1819—1877)

**Бурное море (Волна)** . 1869  
Холст, масло. 117 x 160,5  
Музей Орсе, Париж



Пьер Огюст Ренуар (1841—1919)

**Тропинка в высокой траве .**  
1876—77

Холст, масло. 60 х 74 см  
Музей Орсе, Париж

Ходлер Фердинанд  
(1853—1918)

**Берега Манзанареса** . 1879  
Холст, масло. 44 х 65,1 см  
Музей искусства и истории,  
Женева



Василий Дмитриевич Поленов (1844—1927)

Зима. Имоченцы. 1880





Альфред Сислей (1839-1899)

**Дорога в Би через лес Рош-Курто.**

**Бабье лето . 1880**

Холст, масло. 60 x 81

Музей изящных искусств, Монреаль

Поль Сезанн (1839—1906)

**Вид марсельской бухты из Эстака,**  
1885

Холст, масло. 80 x 99,6 см  
Институт искусств, Чикаго



Поль Синьяк (1863—1935)

**Бульвар Клиши в Париже .**

1886

Холст, масло. 46 х 65 см

Институт искусств,

Миннеаполис





Винсент Ван Гог (1853—1890)

**Звездная ночь**, 1889

Холст, масло. 73,5 x 92

Музей современного искусства,  
Нью-Йорк

«Звездная ночь» является одной из самых знаменитых композиций Ван Гога. Сам художник, однако, был недоволен своей работой. Он считал, что «она ни о чем не говорит, потому что в ней нет силы воли и глубоко прочувствованных линий». Пытаясь поставить себя вровень с такими художниками, как Гоген и Бернар, Ван Гог использовал графическую, довольно искусственную манеру для создания этой картины, основанной на различных этюдах с природы.



Архип Иванович Куинджи  
(1841-1910)

**Снежные вершины.**

1890—1895.

Бумага, масло. 19 x 26,5

Чувашский государственный  
художественный музей,

Чебоксары



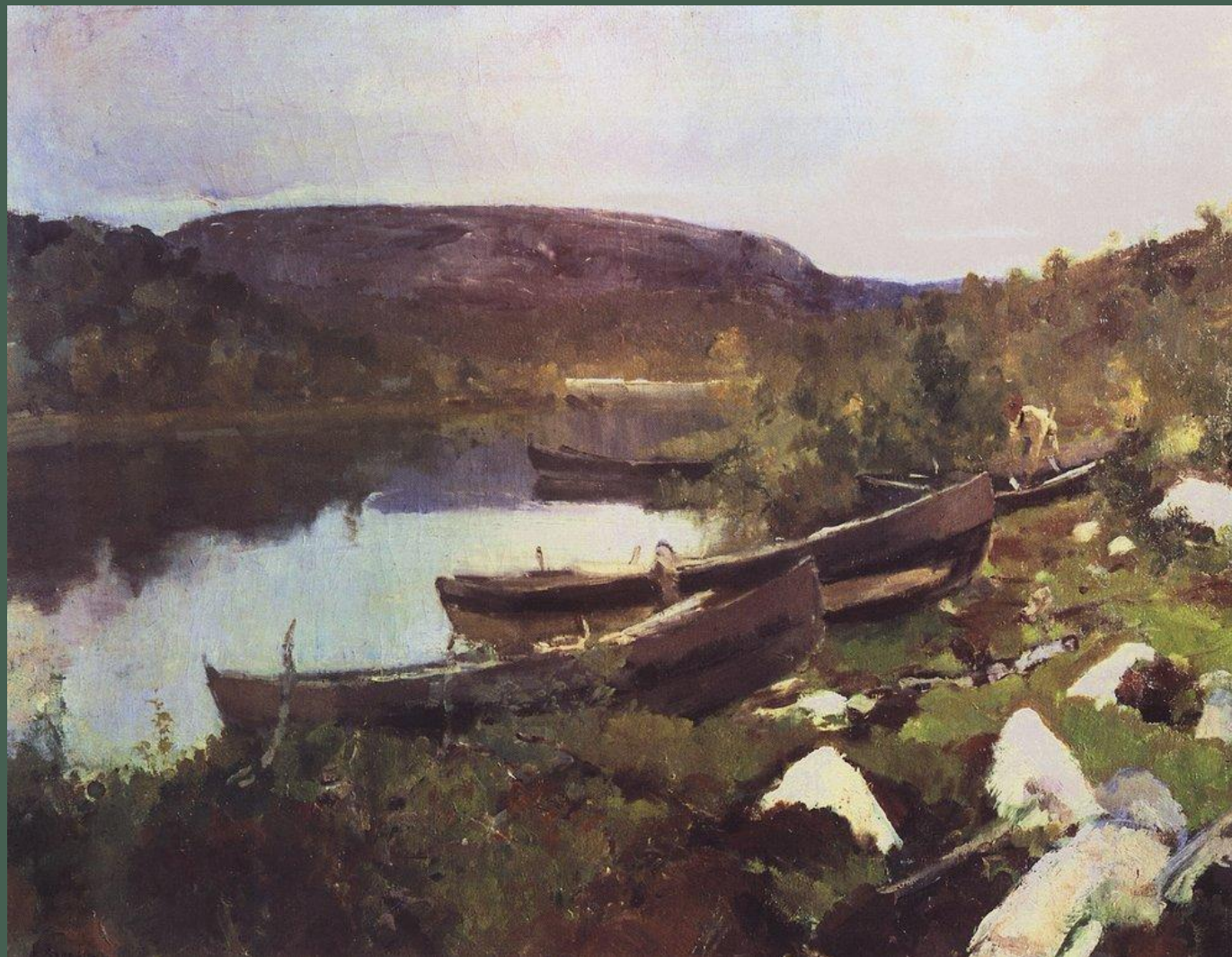


Эдвард Мунк (1863—1944)

**Лунный свет** . 1895

Холст, масло. 93 x 110 см

Национальная галерея, Осло



Константин Алексеевич  
Коровин (1861-1939)

**Ручей Святого Трифона в  
Печенге, 1894**

Камиль Писсарро (1830-1903)

**Бульвар Монмартр. После  
полудня, дождь** . 1897  
Холст, масло. 52,5 x 66  
Частная коллекция





Эдуард Вьюар (1868—1940)

**Лодочник** . 1897

Картон, масло. 51 x 74,5 см

Музей Орсе, Париж



Клод Моне (1840-1926)

**Сад ирисов в Живерни** . 1899—1900

Холст, масло.

Художественная галерея Йельского  
университета

Борис Кустодиев (1878-1927)

**Масленица.** 1903.  
ГРМ, Санкт-Петербург



Густав Климт (1862—1918)

**Крестьянский сад с подсолнухами .**

1905—09

Холст, масло.

Австрийская галерея, Вена







Морис Вламинк (1876—1958)

**В Шату** . 1907

54 x 65 см

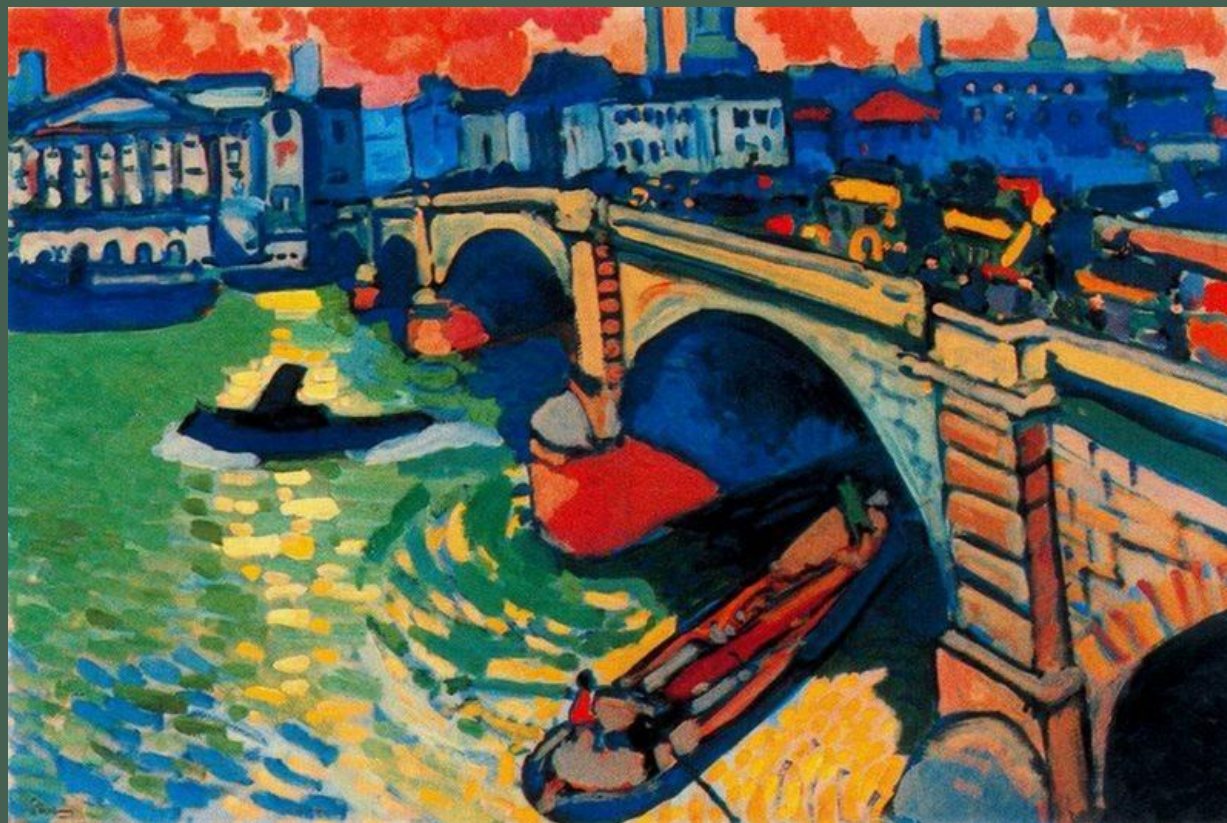
Музей изящных искусств, Гренобль

Андре Дерен (1880—1954)

**Лондонский мост** . 1906

Холст, масло. 66 x 99,1 см

Музей современного искусства, Нью-Йорк





Микалоюс Чюрлёнис  
(1875—1911)

**Из цикла «Весна»** . 1907—08  
Музей Чюрлёниса, Каунас

Василий Васильевич Кандинский  
(1866-1944)

**Дома в Мюнхене, 1908**

33 × 41 см

Музей фон дер Хейдт, Германия



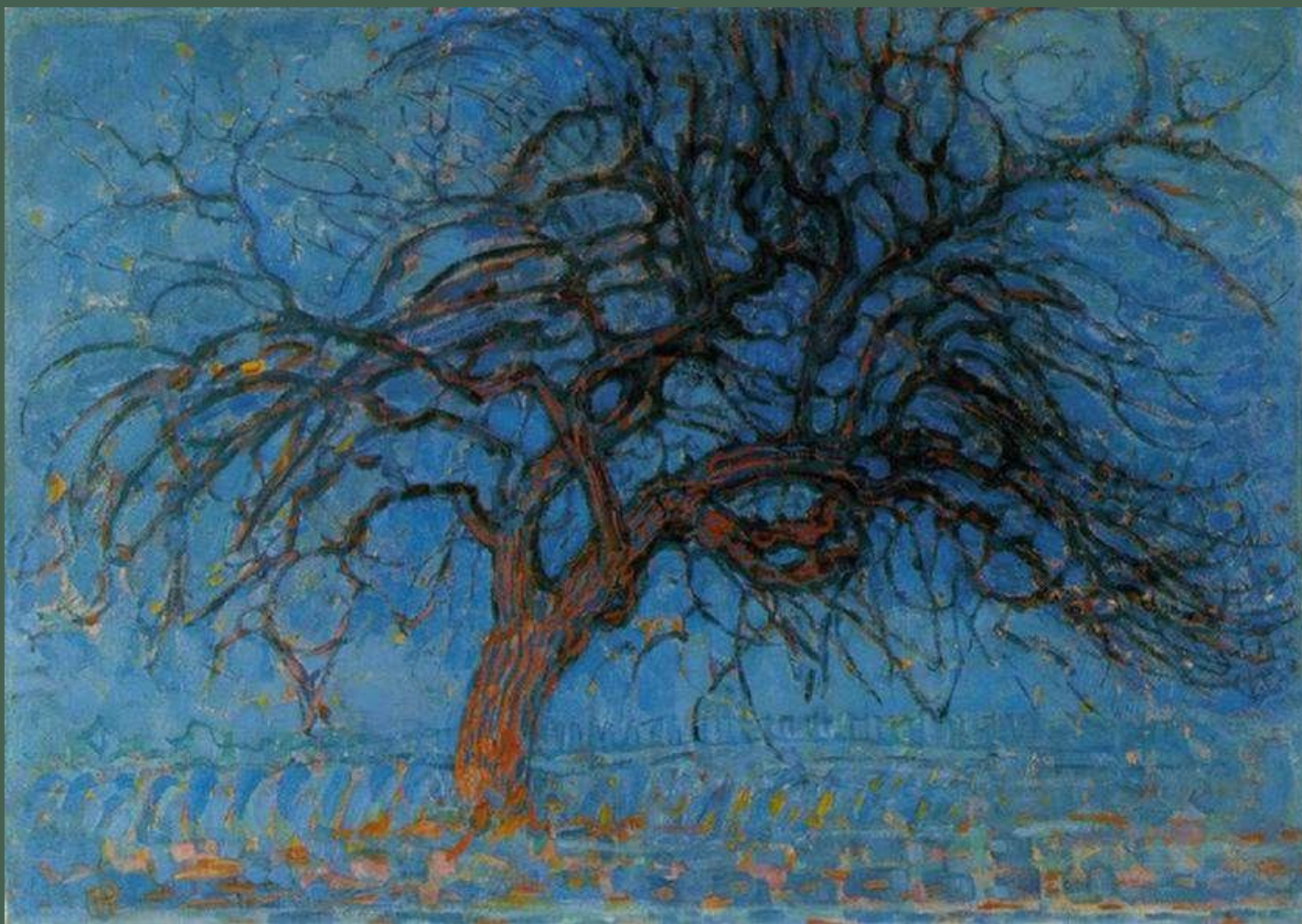


Анри Руссо (1844—1910)

**Экзотический пейзаж** . 1908

Холст, масло. 116 x 89 см

Частное собрание



Пит Мондриан (1872—1944)

**Вечер. Красное дерево** . 1908  
Холст, масло. 70 х 99 см  
Художественный музей, Гаага



Кузьма Сергеевич Петров-Водкин (1878-1939)

**Окрестности Хвалынска.**  
Около 1909

Зинаида Серебрякова  
(1884-1967)

**Жатва**, 1910



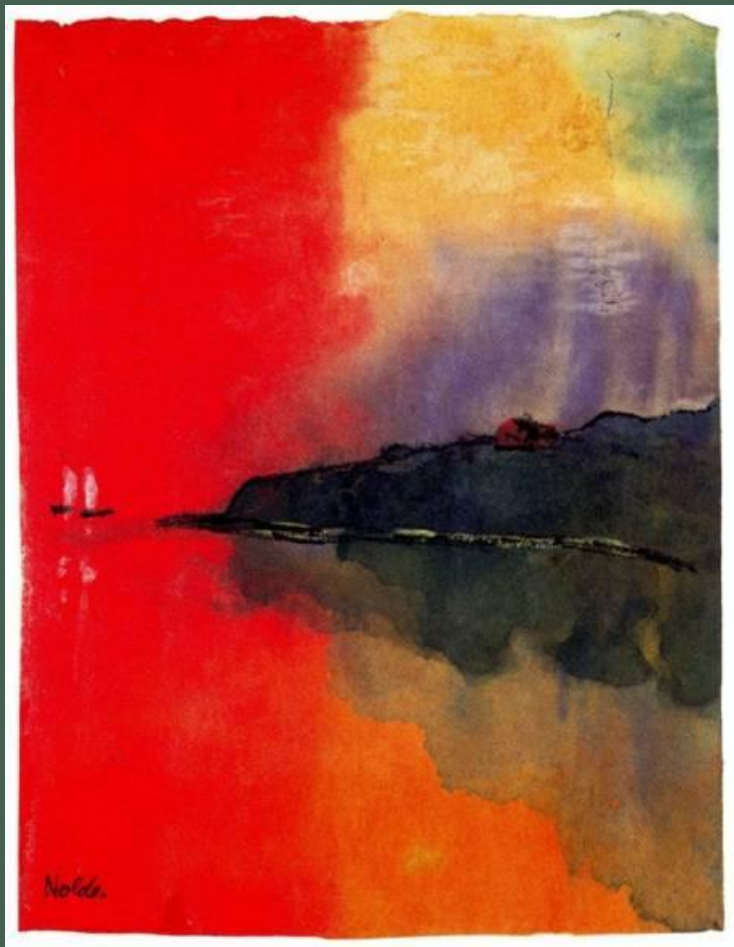


Джорджо Де Кирико (1888—1978)

**Красная башня** . 1913  
Холст, масло. 73,5 x 100,5 см  
Фонд П. Гуггенхайм, Венеция



Эмиль Нольде (1867—1956)



**Берег моря (красное небо, два белых паруса)**

Бумага, акварель. 22 x 17,1 см



**Горы**

Бумага, акварель. 20,5 x 17,1 см

Эрнст Людвиг Кирхнер (1880—1936)



**Гора Клостерс** . 1919  
Холст, масло. 121 x 121 см  
Галерея Бельведер, Вена



**Юнкербоден под снегом** . 1936—38  
Холст, масло. 100 x 120 см  
Музей Тиссен-Борнемисса, Мадрид

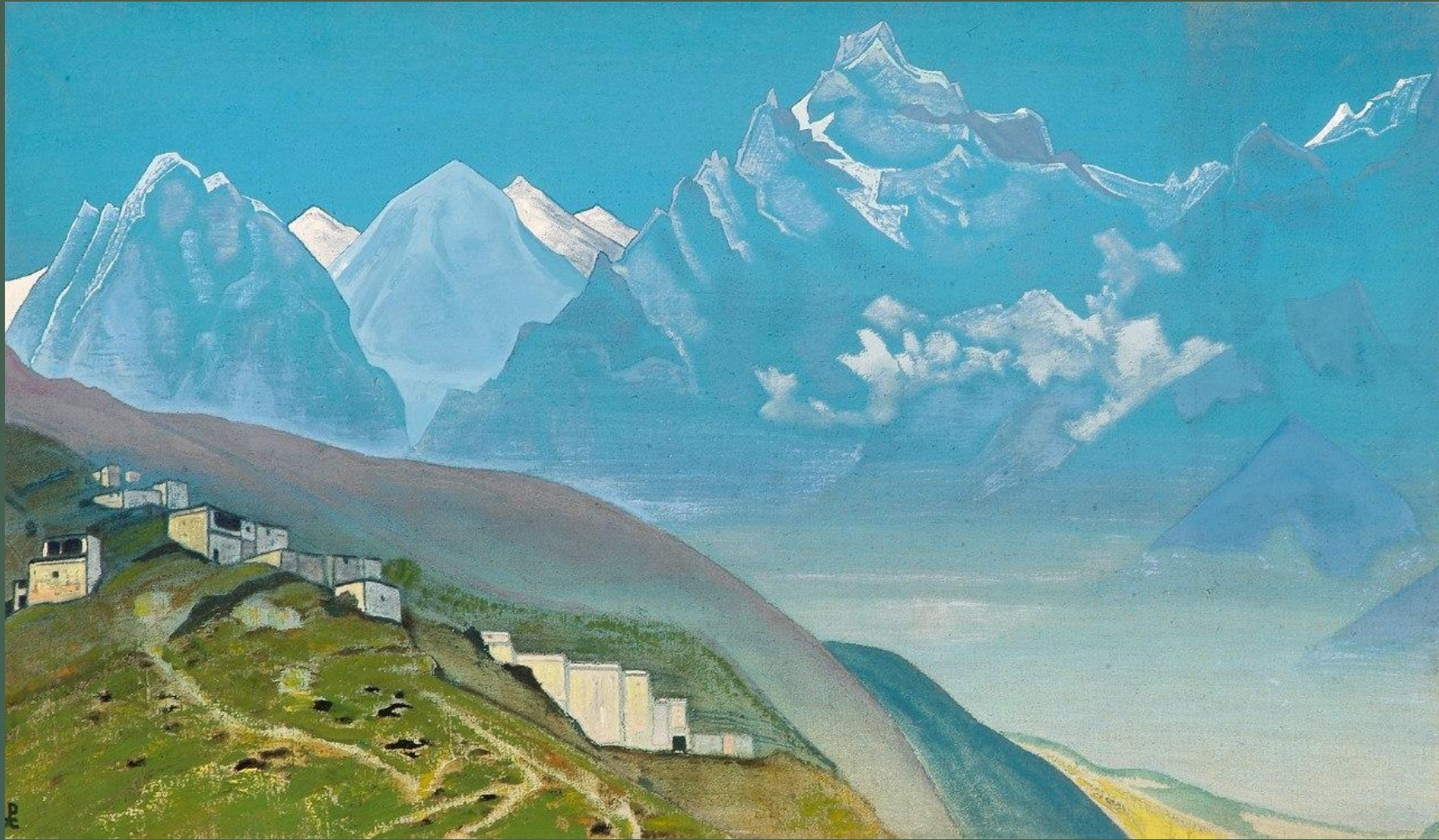
Карло Карра (1881—1966)

**Лодочник** . 1930  
68 x 90 см  
Частное собрание



Николай Константинович Рерих (1874-1947)

**Путь на Кайлас. 1931**  
Холст, темпера.





**Неаполитанский залив . 1931**  
Керамика. 30 x 30 см  
Музей изящных искусств, Бордо

Альбер Марке  
(1875—1947)



**Вид с балкона . 1945**  
Холст, масло.  
Метрополитен-музей, Нью-Йорк

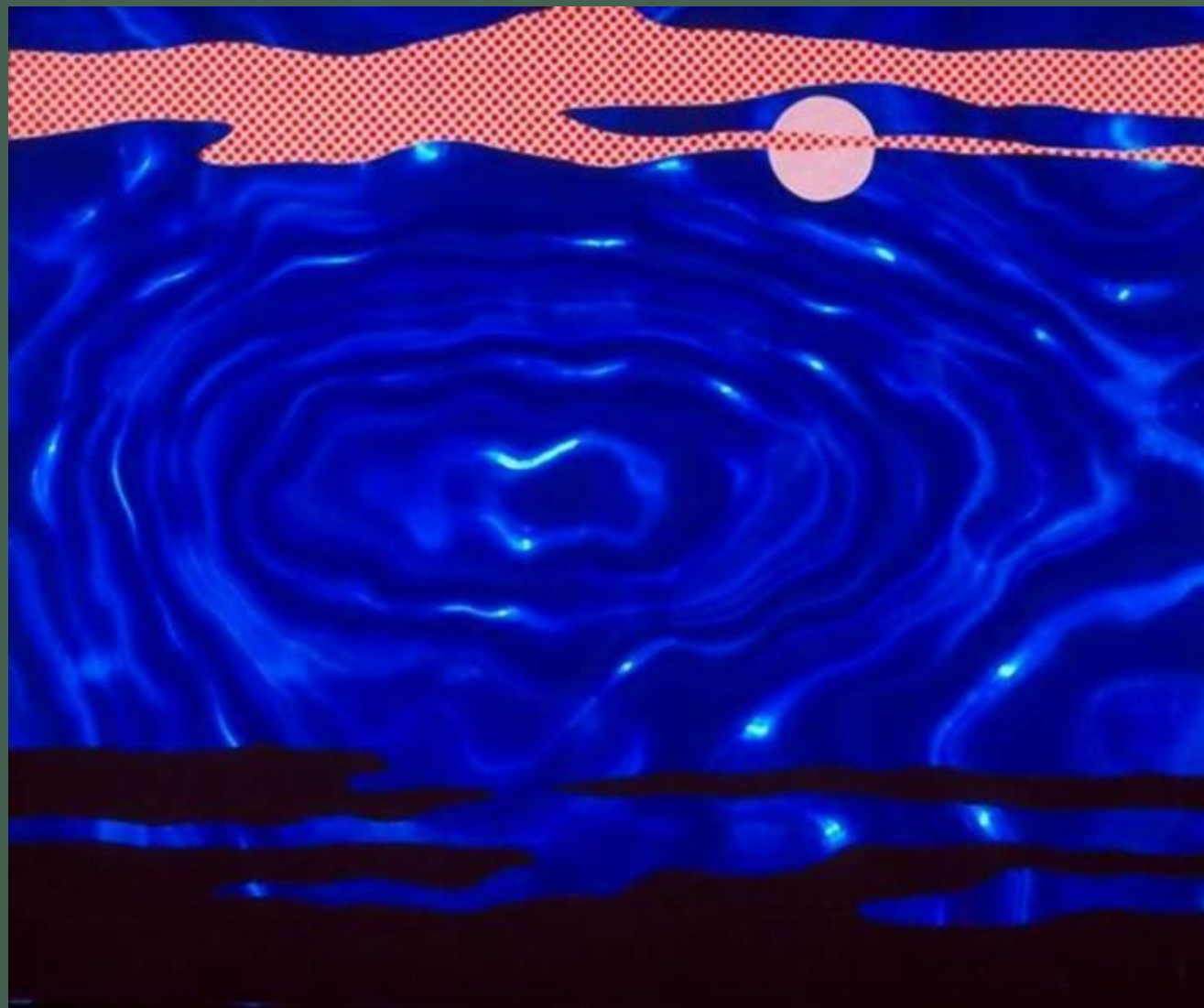
Диего Ривера  
(1886 — 1957)

**Сумерки в Акапулько. 1956**



Рой Лихтенштейн (1923—1997)

**Пейзаж с луной** . 1965  
Трафаретная печать. 50,8 x 61 см



Ричард Эстес (род. 1936)

**Озеро Шамплейн . 1997**  
Холст, масло. 86,36 x 190,5 см  
Галерея Мальборо, Нью-Йорк

