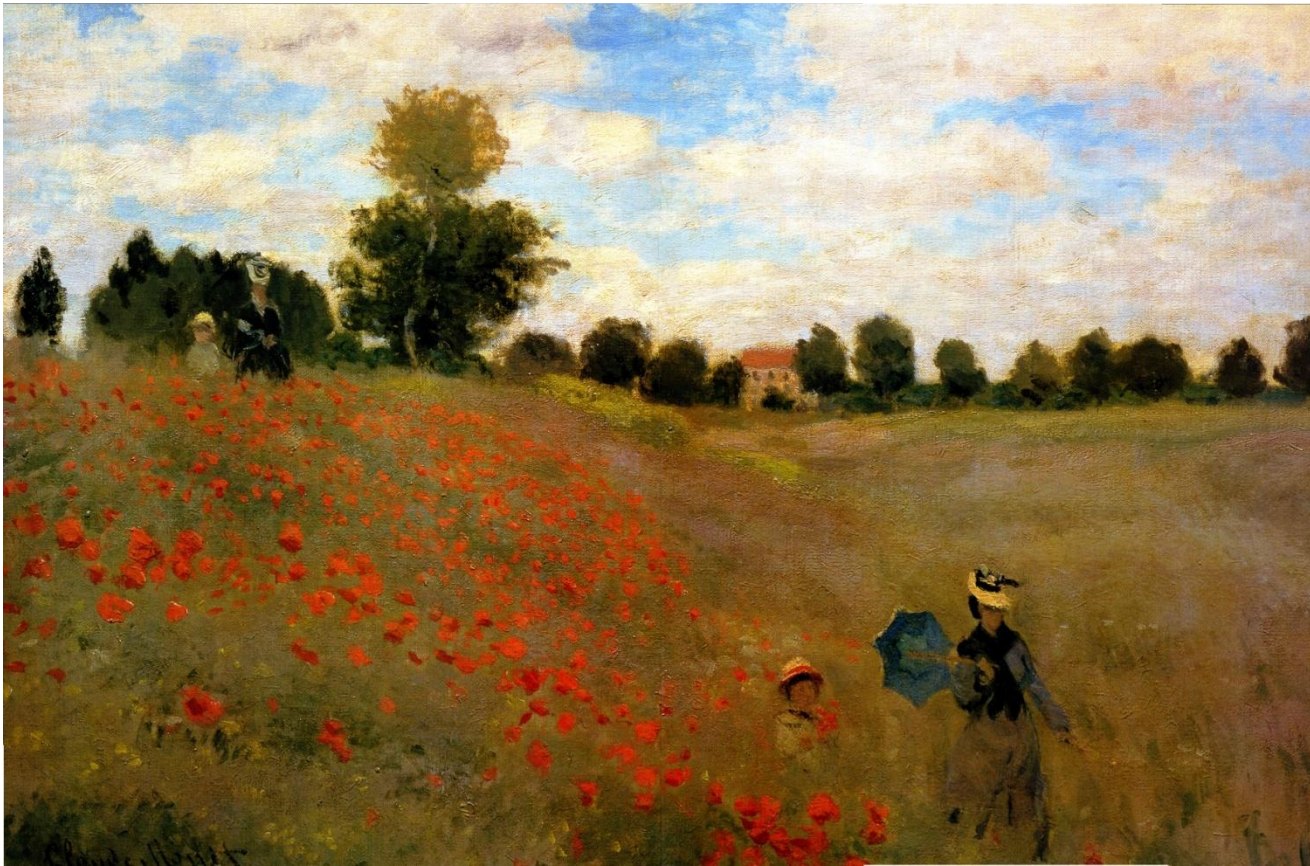


Пигменты

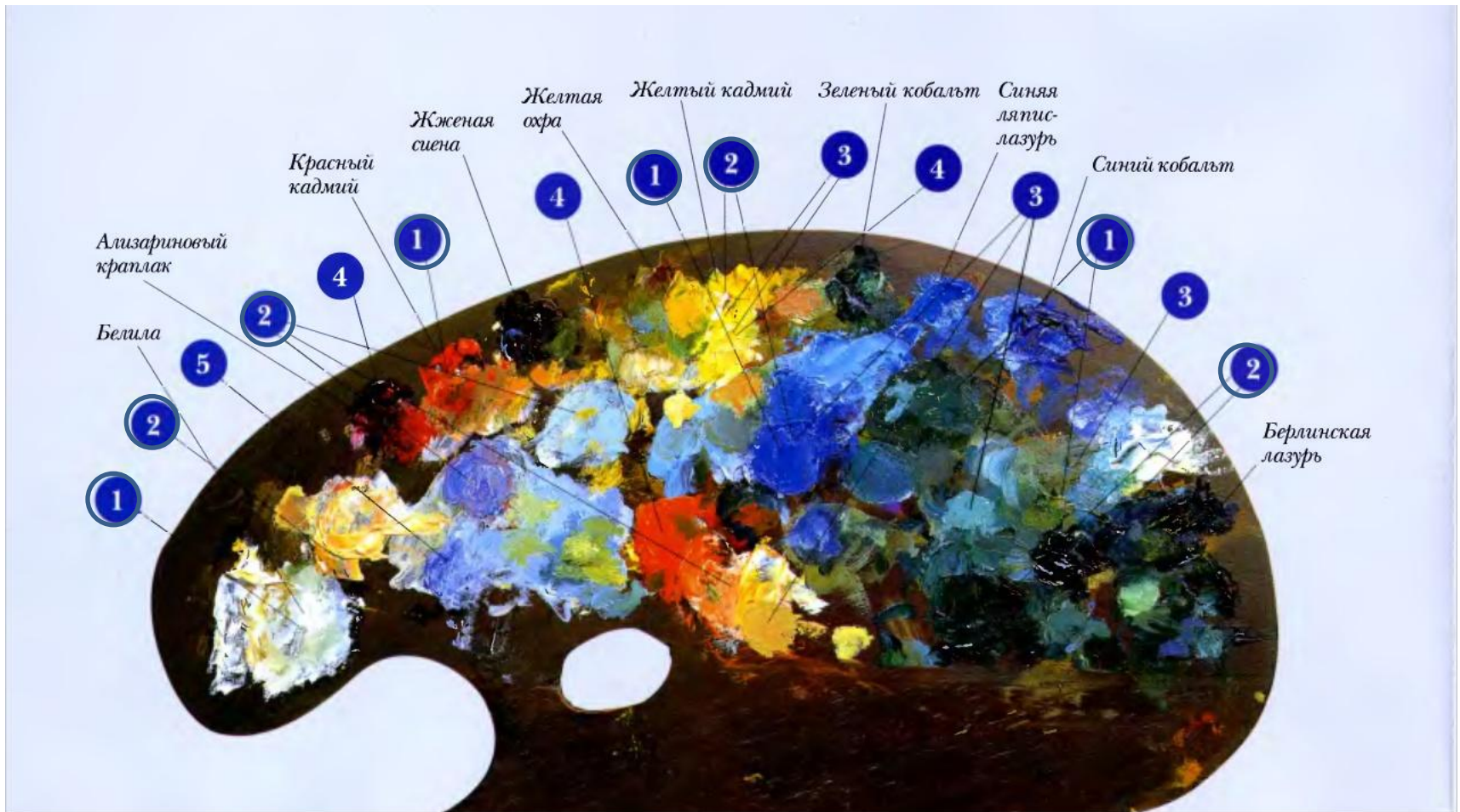


Белила
Ализариновый краплак
Красный кадмий
Жженая сиена
Желтая охра
Желтый кадмий
Зеленый кобальт
Синяя ляпис-лазурь
Синий кобальт
Берлинская лазурь

Клод Моне. Осень в Аржанте. 1877

56X75 см Холст, масло Импрессионизм. Франция Лондон
Галереи института Круто

Пигменты



Грубый набросок

Небо
синий кобальт
синяя ляпис-лазурь
Белила с добавлением желтой охры и капельки зеленого кобальта

Деревья и поля
зеленым кобальтом, смешанным с небольшим количеством жженой сиены

Маки
Красный кадмий



Небо и линия горизонта

синие наплывы на белые облака используя
чутьчку зеленого (зеленый кобальт) розовато-
лилового (ализариновый краплак и синий
кобальт)

Контур
самого
большого
дерева
порисованы
желтым
кадмием,
желтой
охрой и
белилами,
что создает
эффект
"галло"
(ореола)



Небо

Синяя ляпис-
лазурь
Белила
Синий кобальт

Берлинская
лазурь с
капелькой
жженой
сиены

берлинская
азурь с
капелькой
жженой
сиены



Поле и фигуры на переднем плане

Желтый кадмий и белила

Желтый кадмий

Красный кадмий
Красный кадмий с добавлением капельки зеленого кобальта

Зеленый кобальт с белилами и жженой сиеной



Желтый кадмий и белила с добавлением капельки зеленого кобальта

синий кобальт белила

синий кобальт
Белила
чуть-чуть зеленого кобальта

Цветы



белила с
капелькой
зеленого
кобальта

желтый
кадмий и
белила

красный
кадмий,
желтый
кадмий и
белила

ализариновы
й краплак и
красный
кадмий

Заключительные штрихи



цвет и тени
на поле
усилены с
помощью
мазков
синим
кобальтом
и белилами

В деталях

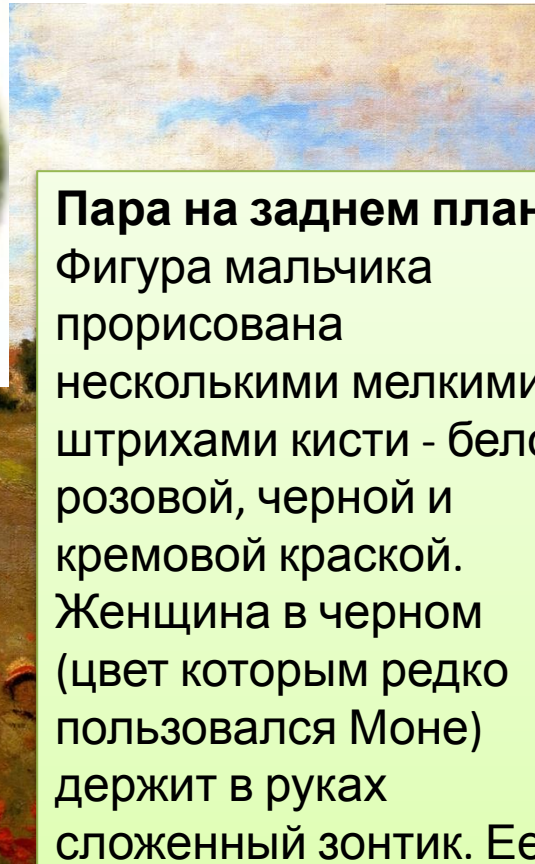
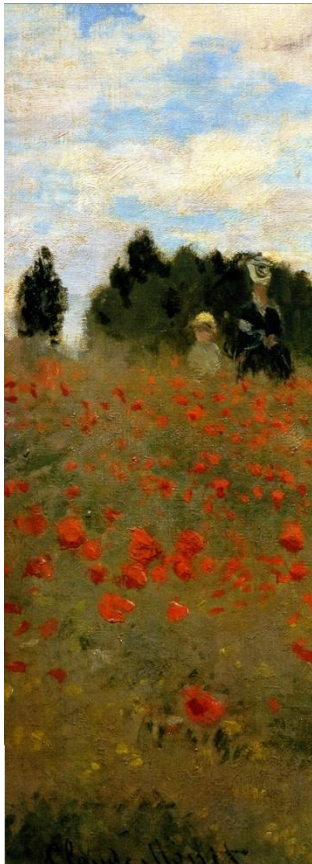


Приглушенные тона

На большей части этой картины не видны отдельные мазки. Однако приглушенные тона на относительно гладкой, покрытой тонким слоем краски поверхности этого участка картины имеют вкрапления ярких, волнующих штрихов

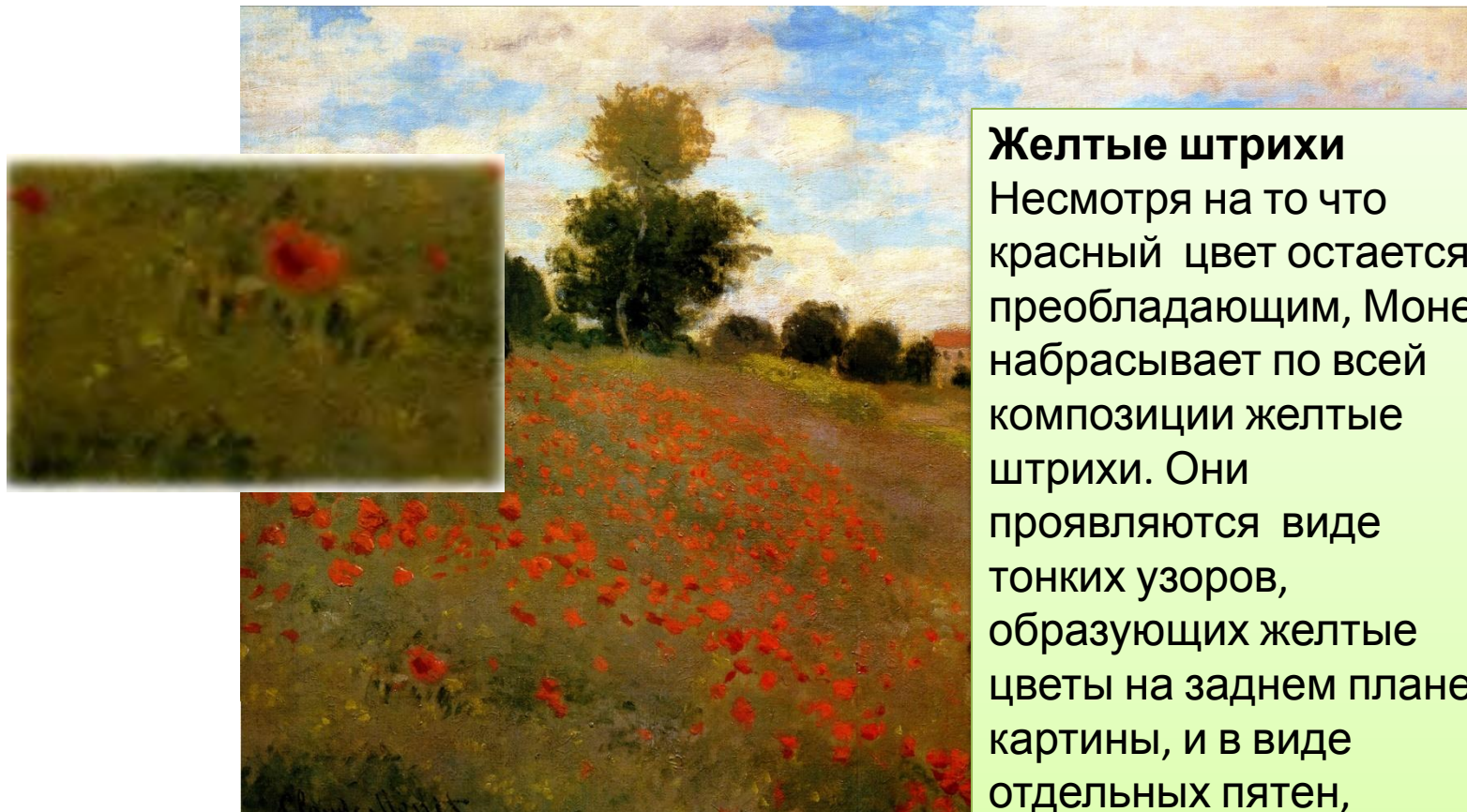


В деталях



Пара на заднем плане
Фигура мальчика
прорисована
несколькими мелкими
штрихами кисти - белой,
розовой, черной и
кремовой краской.
Женщина в черном
(цвет которым редко
пользовался Моне)
держит в руках
сложенный зонтик. Ее
шляпа нарисована в
виде завитков, черной и
белой краской.

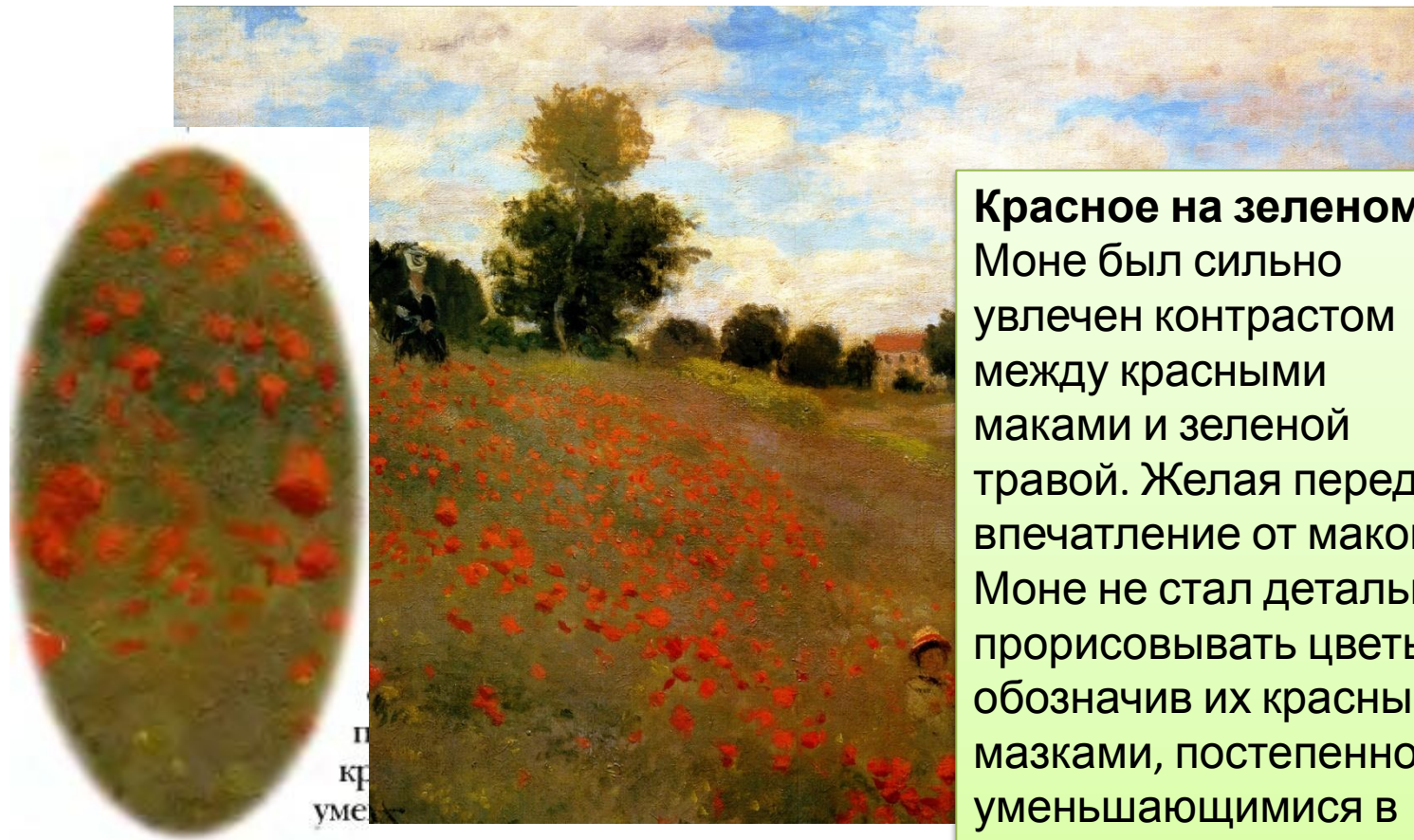
В деталях



Желтые штрихи

Несмотря на то что красный цвет остается преобладающим, Моне набрасывает по всей композиции желтые штрихи. Они проявляются в виде тонких узоров, образующих желтые цветы на заднем плане картины, и в виде отдельных пятен, рассыпанных на переднем плане среди красных маков.

В деталях



Красное на зеленом
Моне был сильно увлечен контрастом между красными маками и зеленой травой. Желая передать впечатление от маков. Моне не стал детально прорисовывать цветы, обозначив их красными мазками, постепенно уменьшающимися в перспективе.

В деталях

Пара на переднем плане

Черты лица Жана обозначены тремя точками. Ленту на его шляпе Моне написала тем же красным цветом, что и маки. Зонттик лежит на руке Камиллы. Его сине-лиловая и цвета полыни ткань, окруженная тонким палевым бликом, ярко выделяется на бледном фоне травы.



В деталях

Дом среди деревьев
Просто нарисованный на заднем плане дом расположен на линии горизонта. Его крыша связывает задний план картины с передним планом, а палевые стены образуют разрыв в темной зелени, смягчая переход между полем и небом. На грубо прорисованном небе Моне оставил видимыми отдельные участки холста.

