

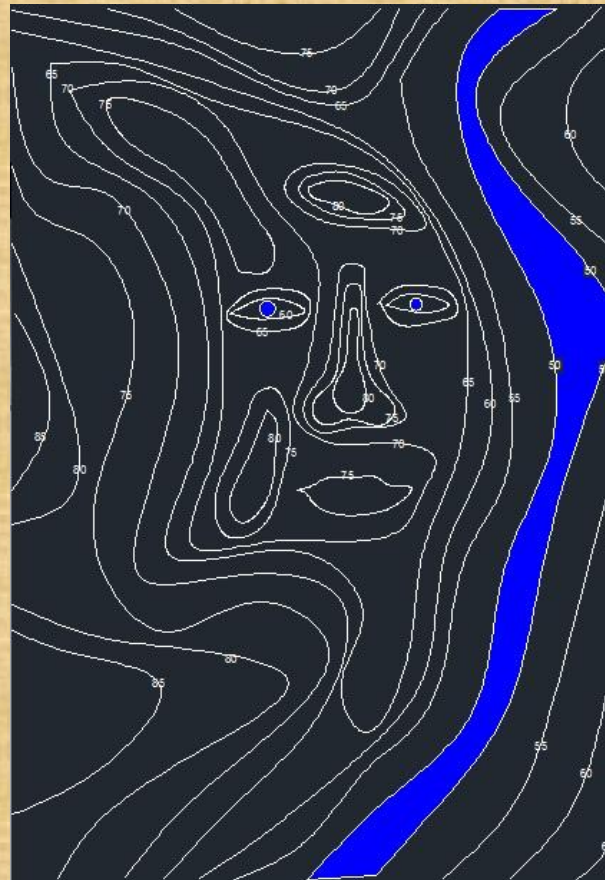
Планировка, застройка и реконструкция населенных мест

- Маланка Илья, СФУ ИСИ ГС13-11

Задание № 1.1

Проект поселка на 2000 жителей.

Карта горизонталей



Задание 1.2

**Подбор посёлков численностью
около 2000 человек**

Оре Швейцария

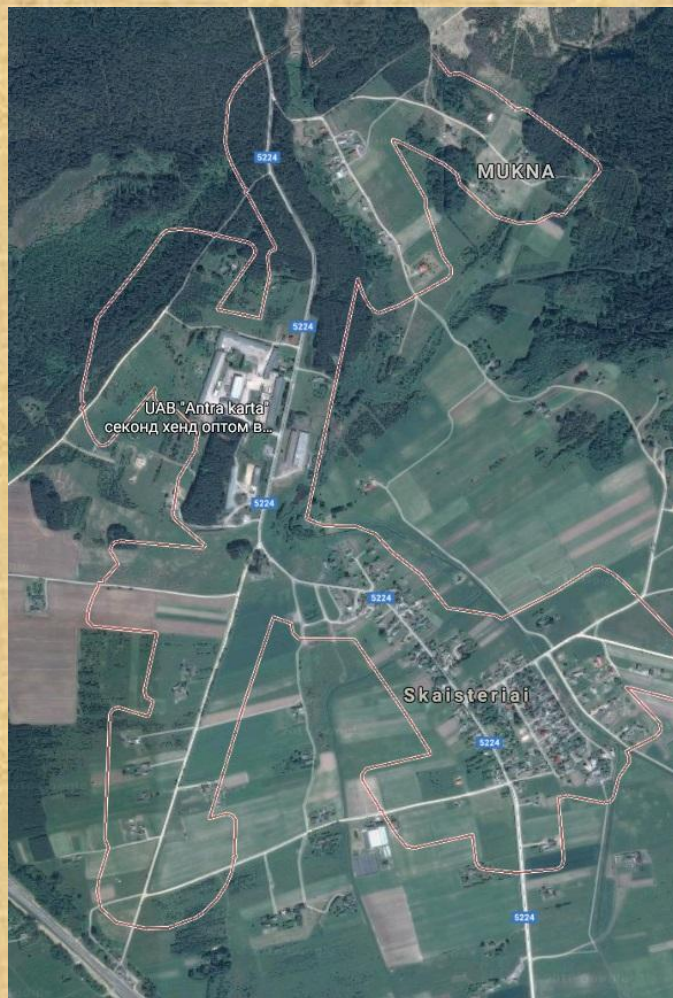
• Хороший поселок





Скайстеряй. Чехия

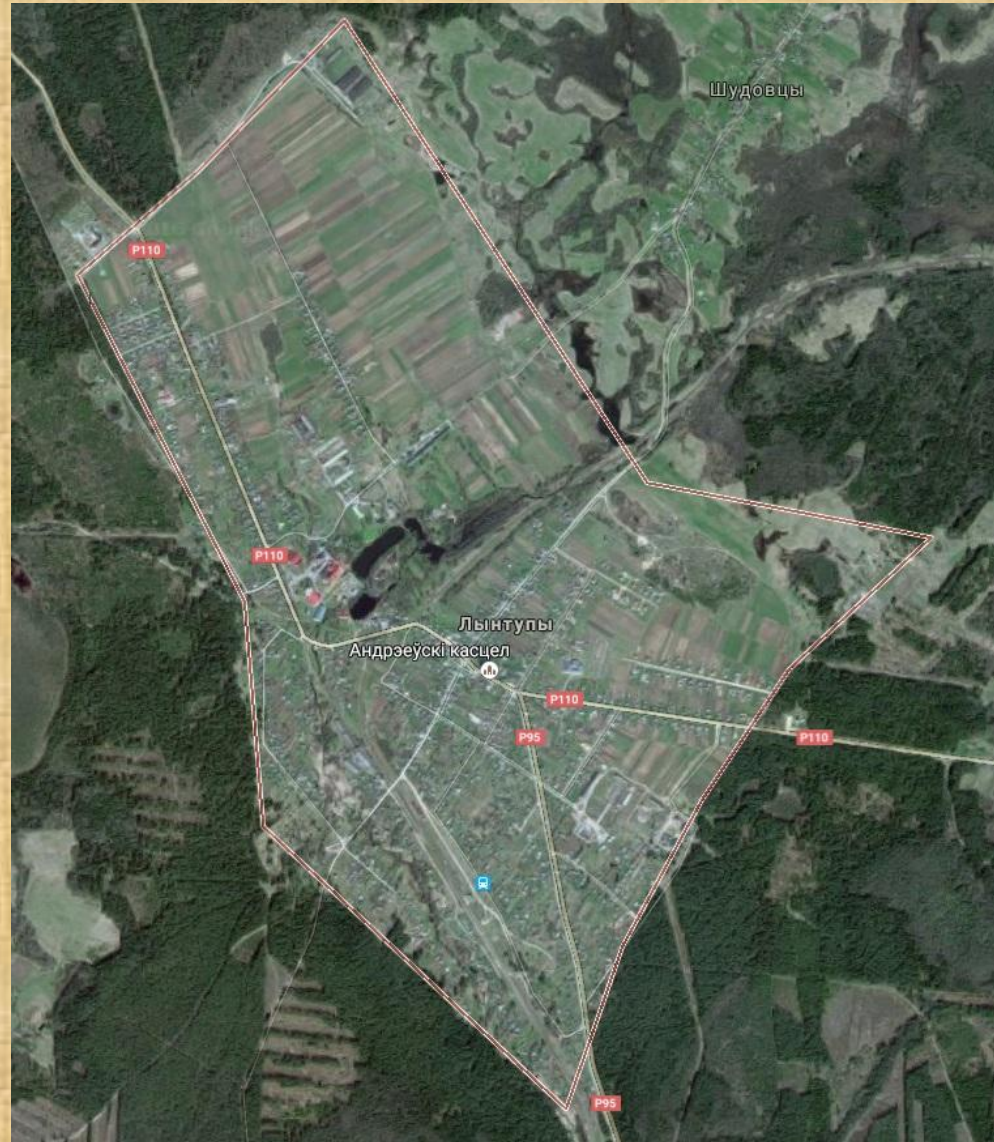
- Плохой поселок





Лынтупы, Беларусь

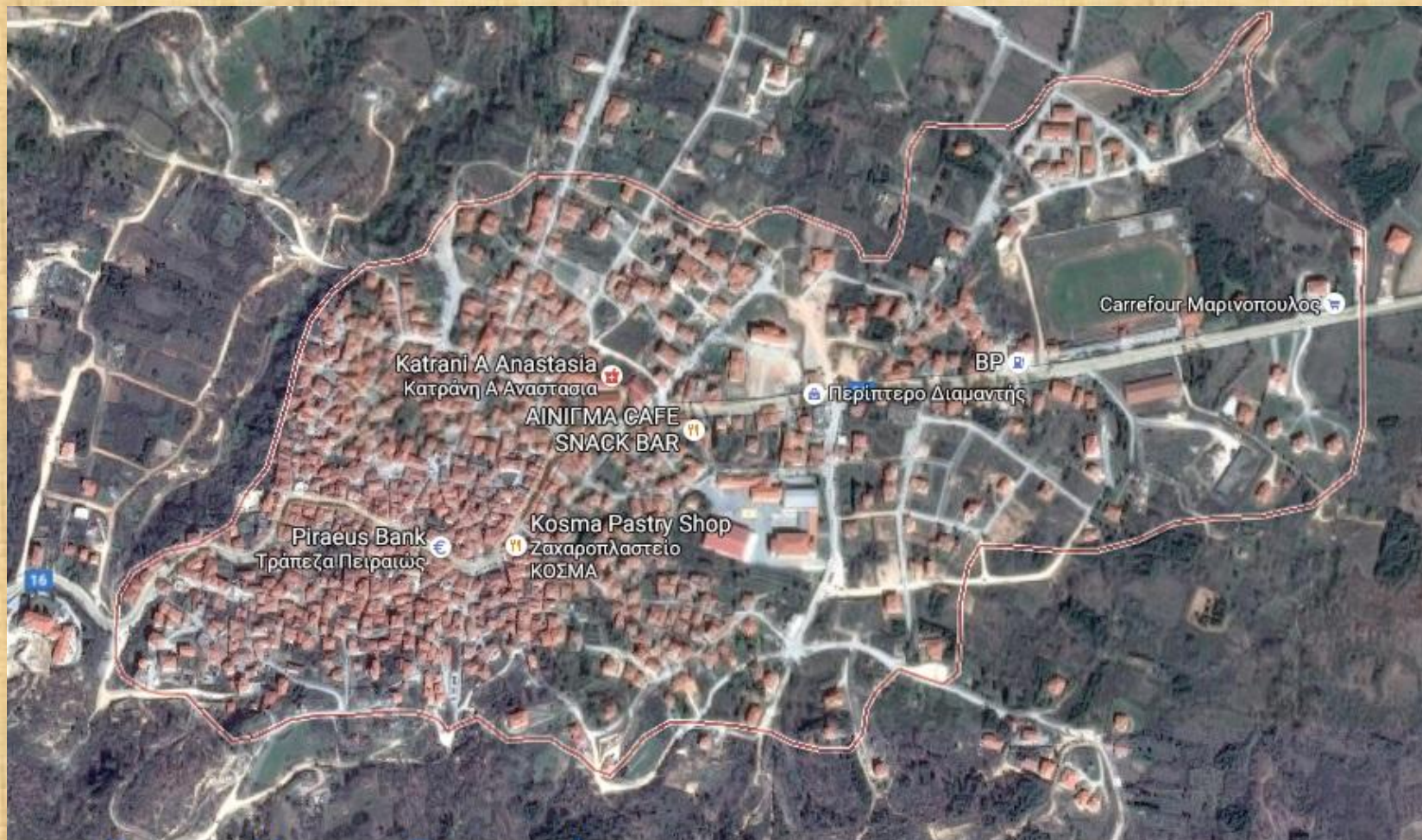
- Хороший поселок





Арнеа. Греция

- Плохой поселок





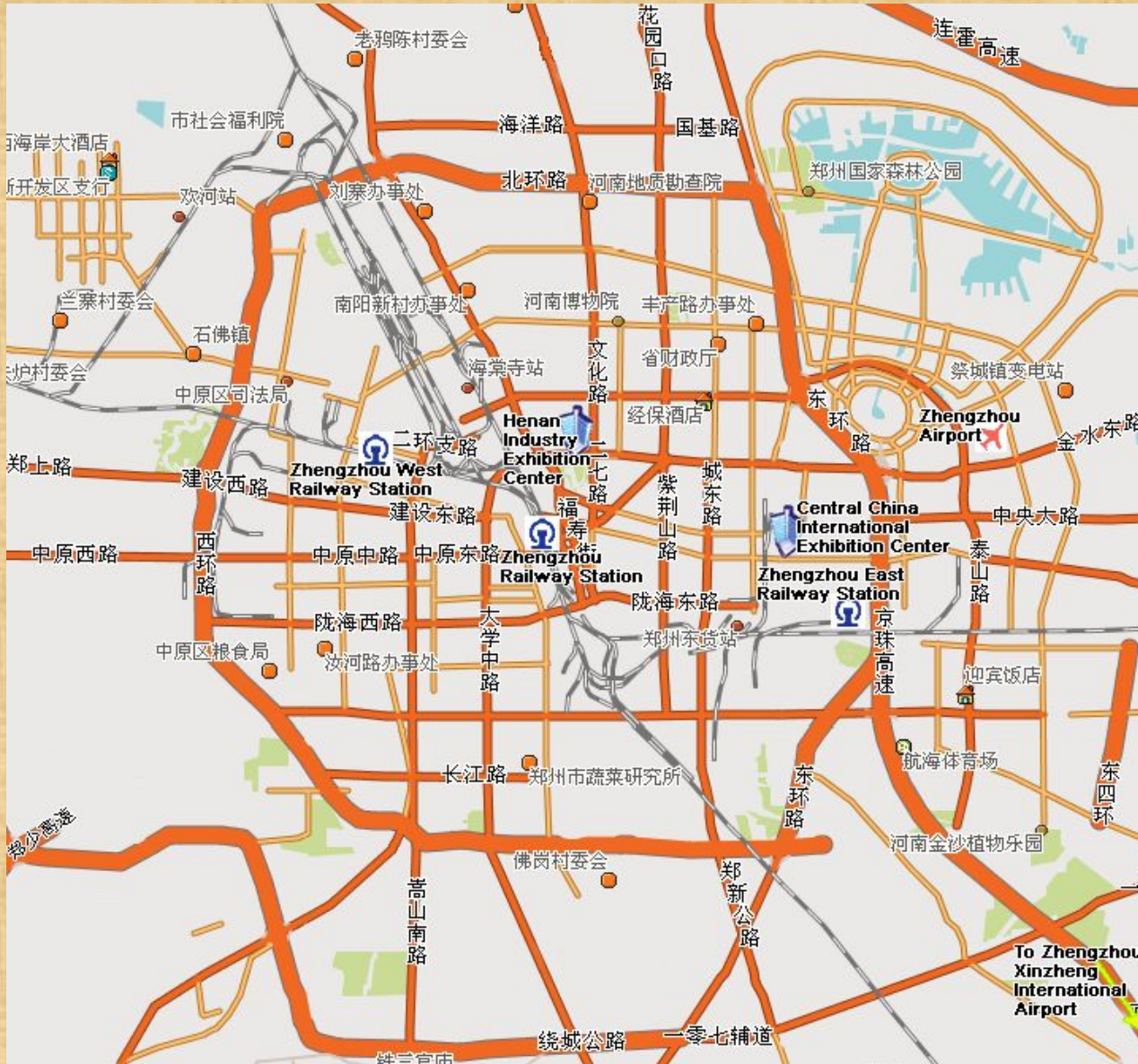
Задание №3.1
**Мегаполисы мира. Плохие и
хорошие примеры.**

Чжэнчжоу



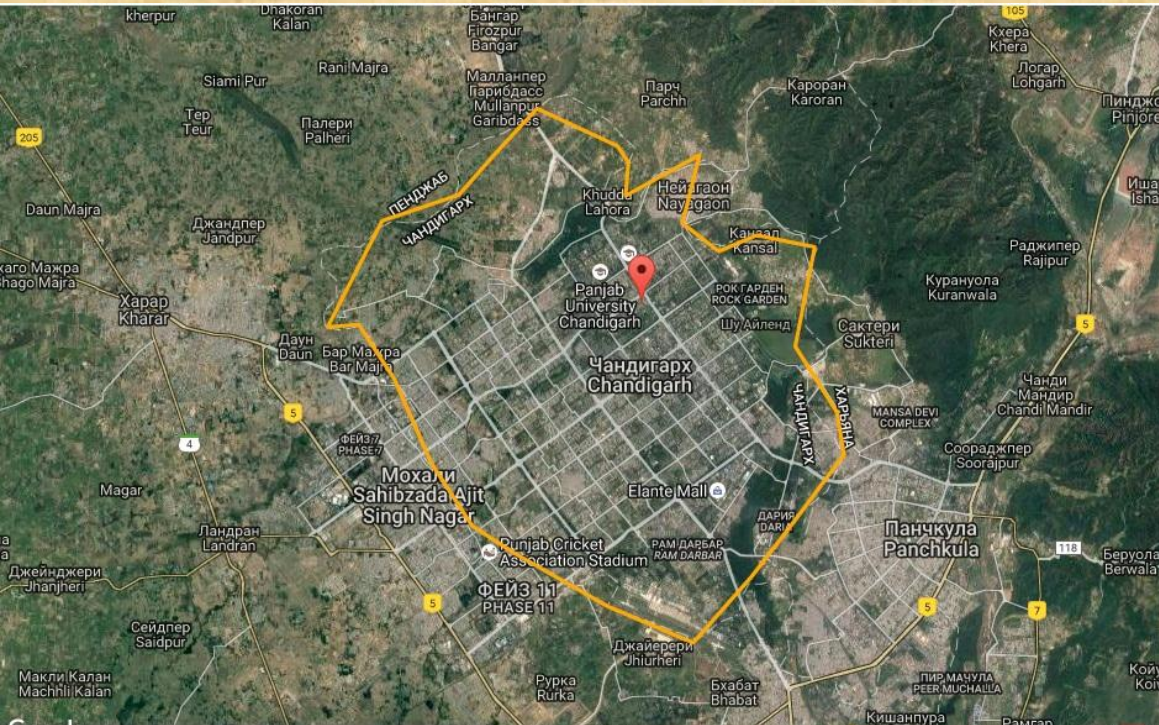
- **Чжэнчжоу**— городской округ в провинции Хэнань КНР, место размещения правительства провинции. Название означает «область Чжэн»; так называлась административная единица, существовавшая в этих местах в Средние века.

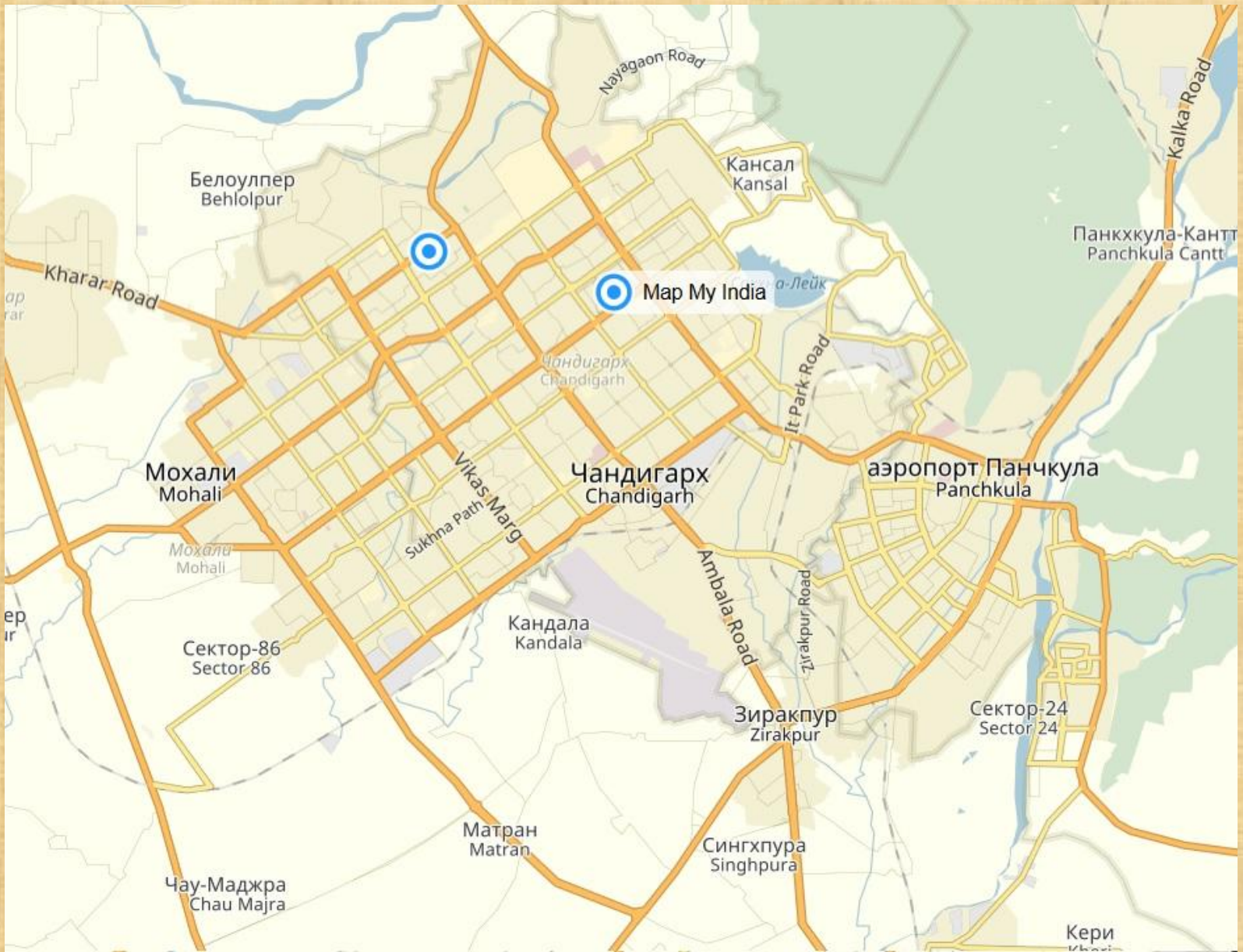
ЧЖЭНЧЖОУ



Чандигарх

- Чандигарх город на севере Индии (примерно в 240 км к северу от Дели), столица одновременно двух штатов — Пенджаб и Харьяна.

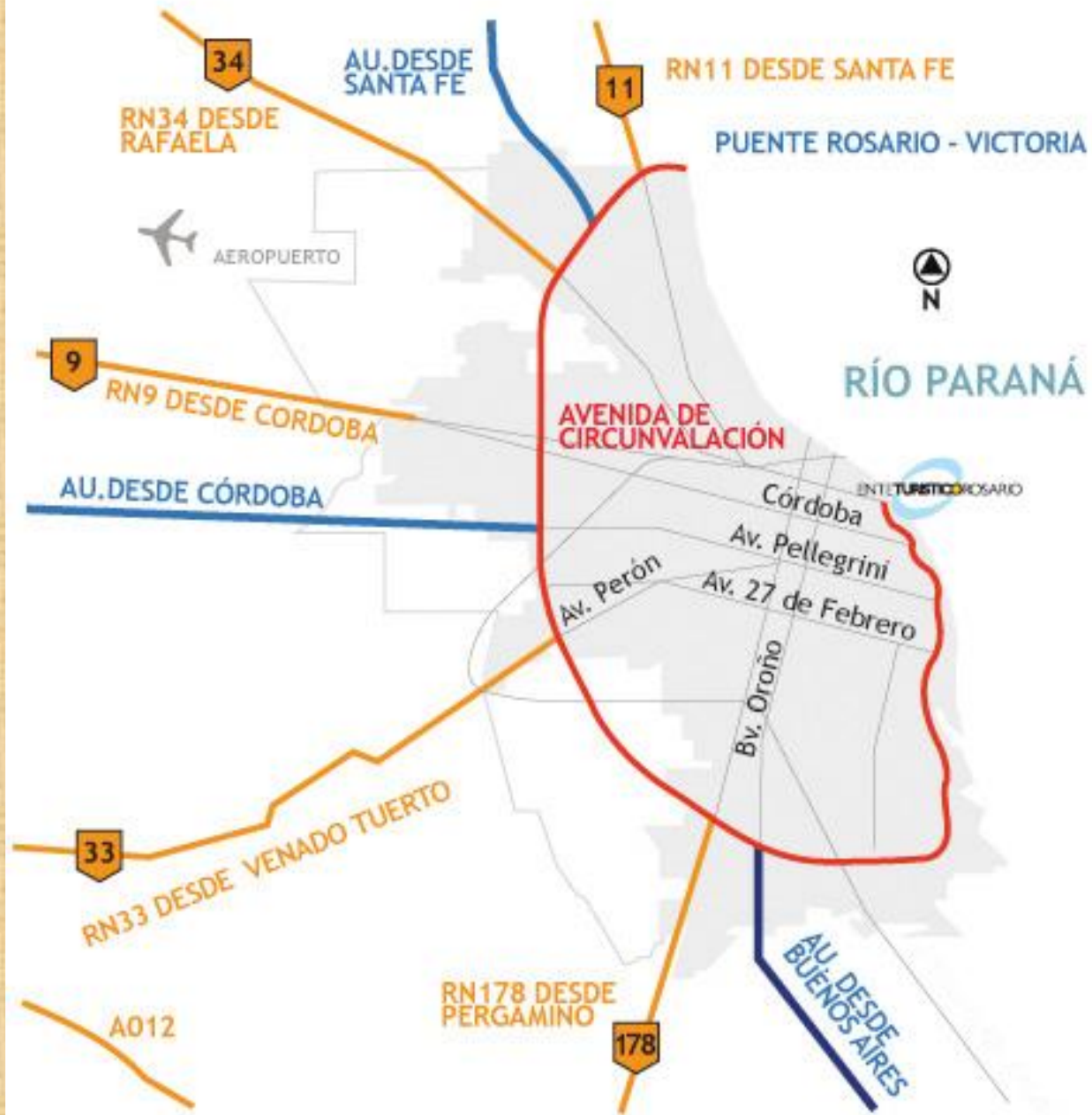




Росарио



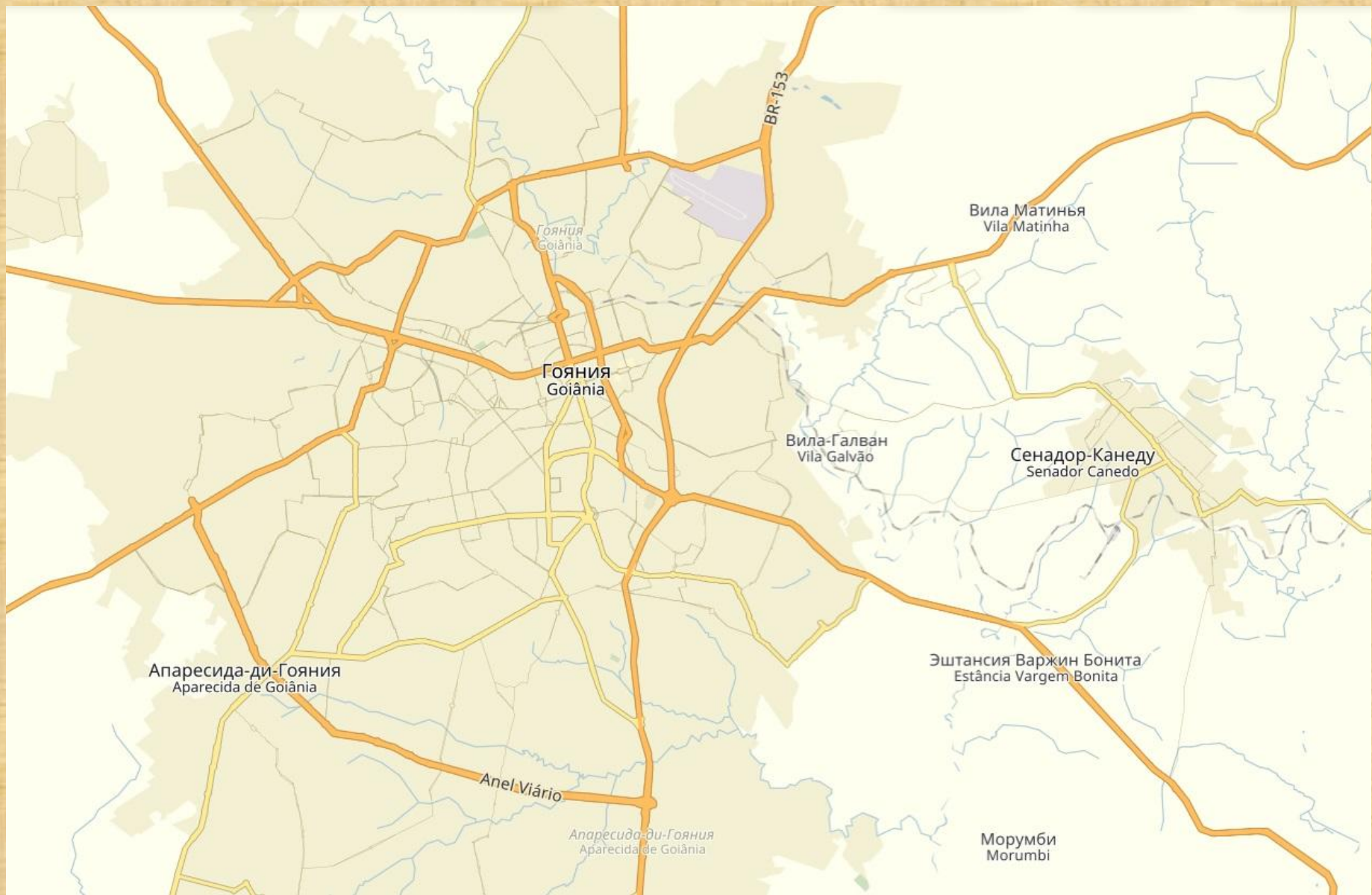
- **Росарио** — город в Аргентине, в провинции Санта-Фе. С населением в 909 397 жителей (перепись 2001 года) является третьим по численности в стране, после Буэнос-Айреса и Кордовы. Город расположен на берегу реки Парана, в 300 км северо-западнее от Буэнос-Айреса. Вместе с пригородами и ближайшими городами образует агломерацию с населением 1 121 441 человек.



Гояния



- **Гояния** — город и муниципалитет в Бразилии, столица штата Гояс. Составная часть мезорегиона Центр штата Гойас. Находится в составе крупной городской агломерации Агломерация Гояния. Входит в экономико-статистический микрорегион Гояния. Население составляет 1 318 148 человек на 2011 год. Занимает площадь 739,492 км². Плотность населения — 1782,5 чел./км².



BR-153

Гояния
Goiânia

Вила Матинья
Vila Matinã

Гояния
Goiânia

Вила-Галван
Vila Galvão

Сенатор-Канеду
Senador Canedo

Апаресида-ди-Гояния
Aparecida de Goiânia

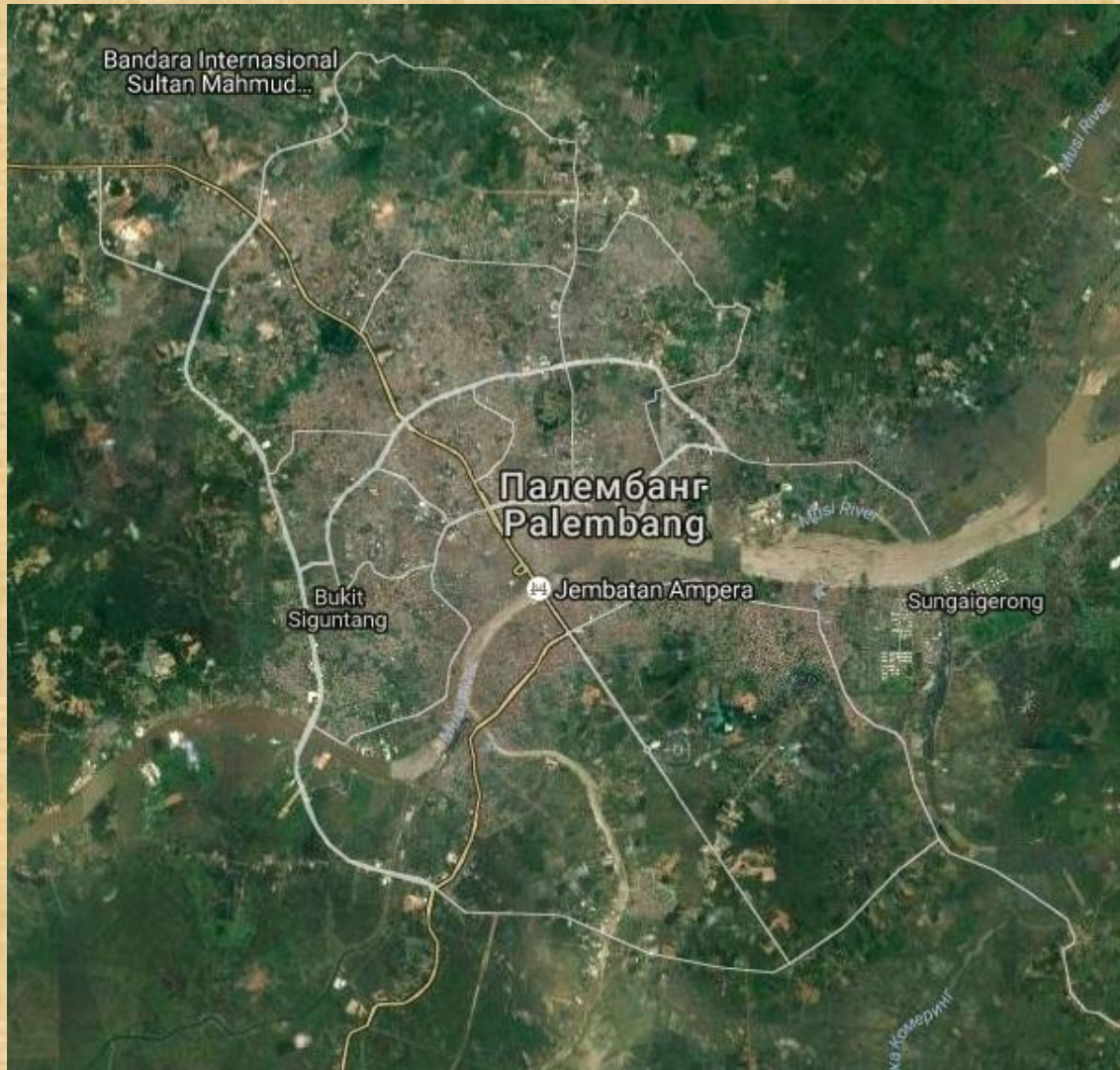
Эштансия Варжин Бонита
Estância Vargem Bonita

Anel Viário

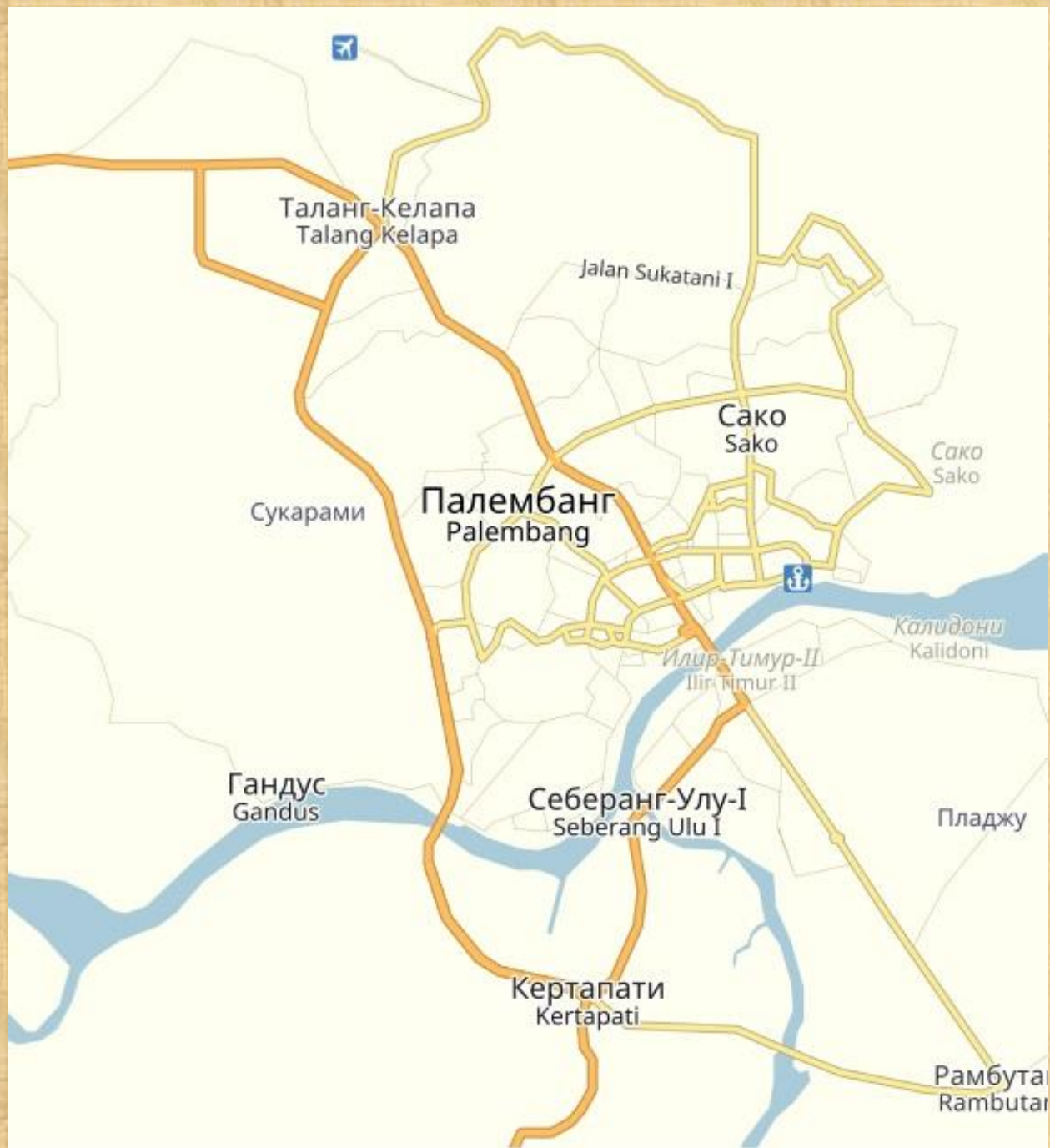
Апаресида-ди-Гояния
Aparecida de Goiânia

Морумби
Morumbi

Палембанг



- **Палембанг**— город на острове Суматра на юге Индонезии. Центр провинции [Южная Суматра](#)
Население — 1 535 952
- В древности Палембанг был столицей индуистско-буддийского государства Шривиджая. После пиратских набегов государства Чола, особенно в 1025, город стал увядать и терять своё значение. Столица Шривиджайи переместилась на север в Джамби.



Таланг-Келapa
Talang Kelapa

Jalan Sukatani I

Сако
Sako

Сако
Sako

Сукарами

Палембанг
Palembang



Калидони
Kalidoni

Илир-Тимур-II
Ilir Timur II

Гандус
Gandus

Себеранг-Улу-I
Seberang Ulu I

Пладжу

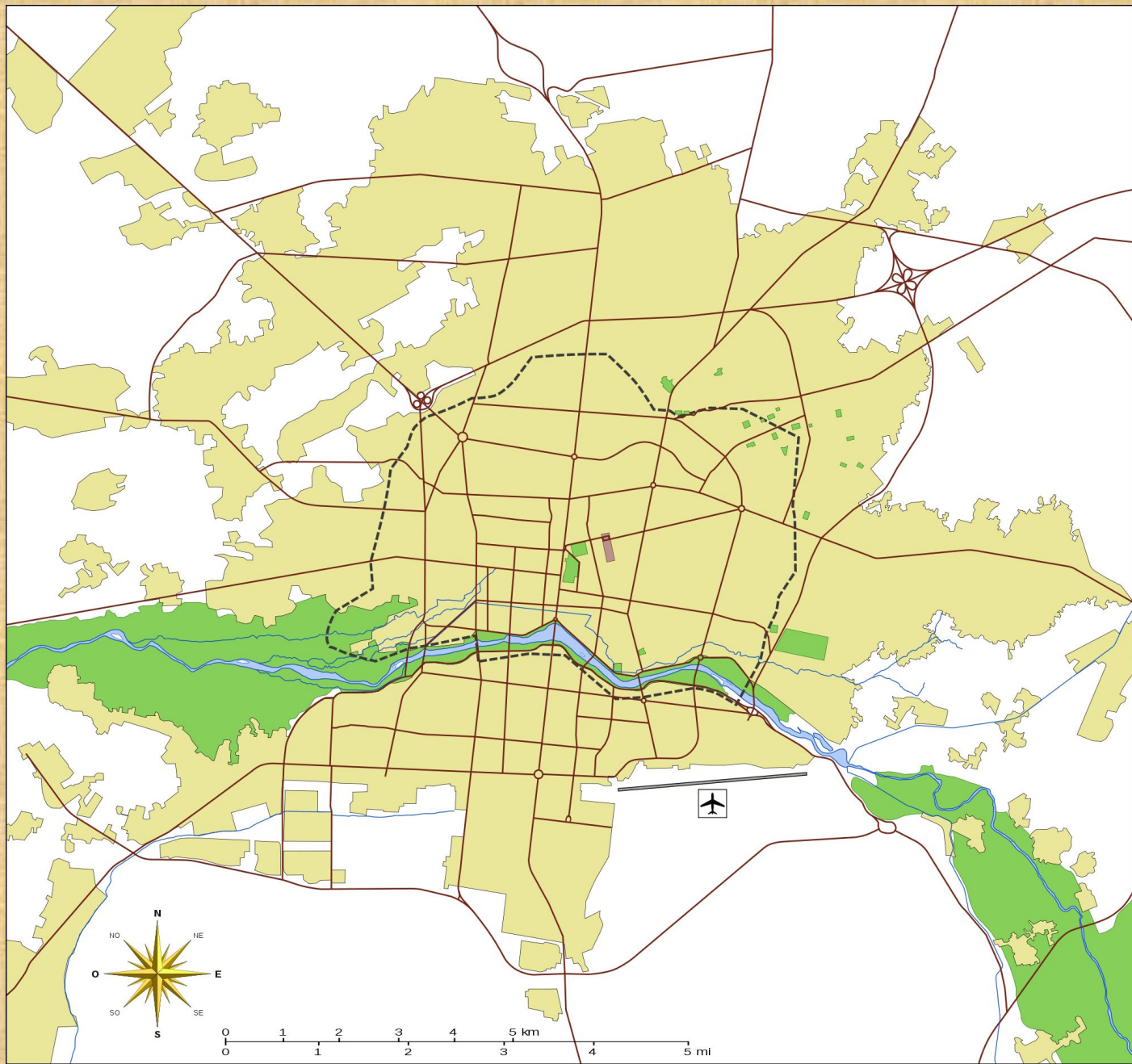
Кертапати
Kertapati

Рамбута
Rambutan

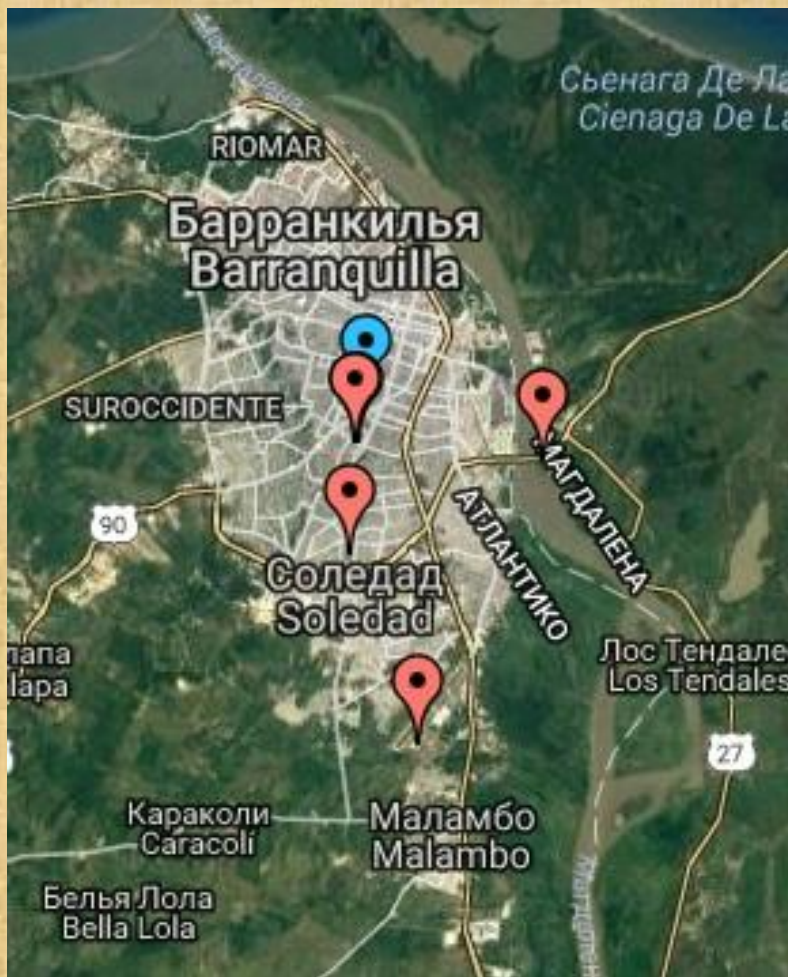
Исфахан

- **Исфахан** — город в Иране на берегу реки Заянде, расположенный в 340 км к югу от Тегерана. Административный центр провинции Исфахан, третий по величине город Ирана (после Тегерана и Мешхеда). Население — 1583 тыс. человек (2006).





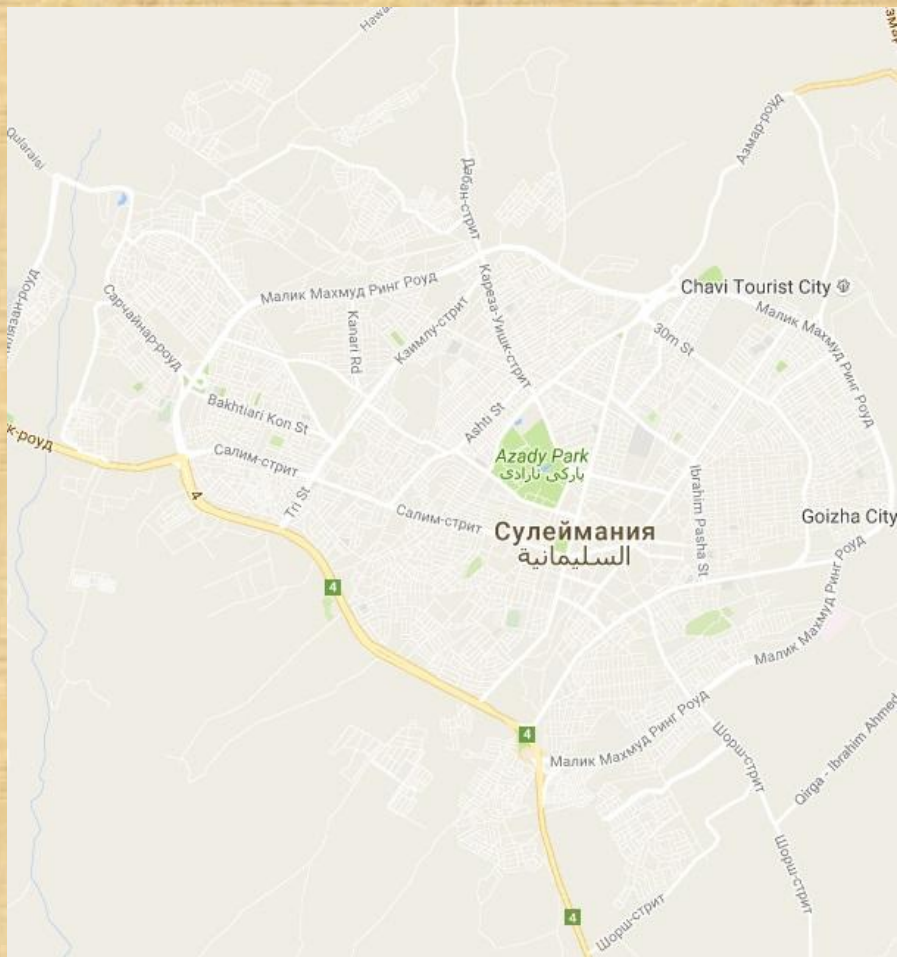
Барранкилья



- **Барранкилья** индустриальный, портовой город и муниципалитет, расположенный на севере Колумбии. Столица департамента Атлантико, является крупнейшим портом и промышленным городом Колумбийского карибского региона и четвёртым крупнейшим городом Колумбии. Этот город также известен как колыбель колумбийской авиации и красочного карнавала.



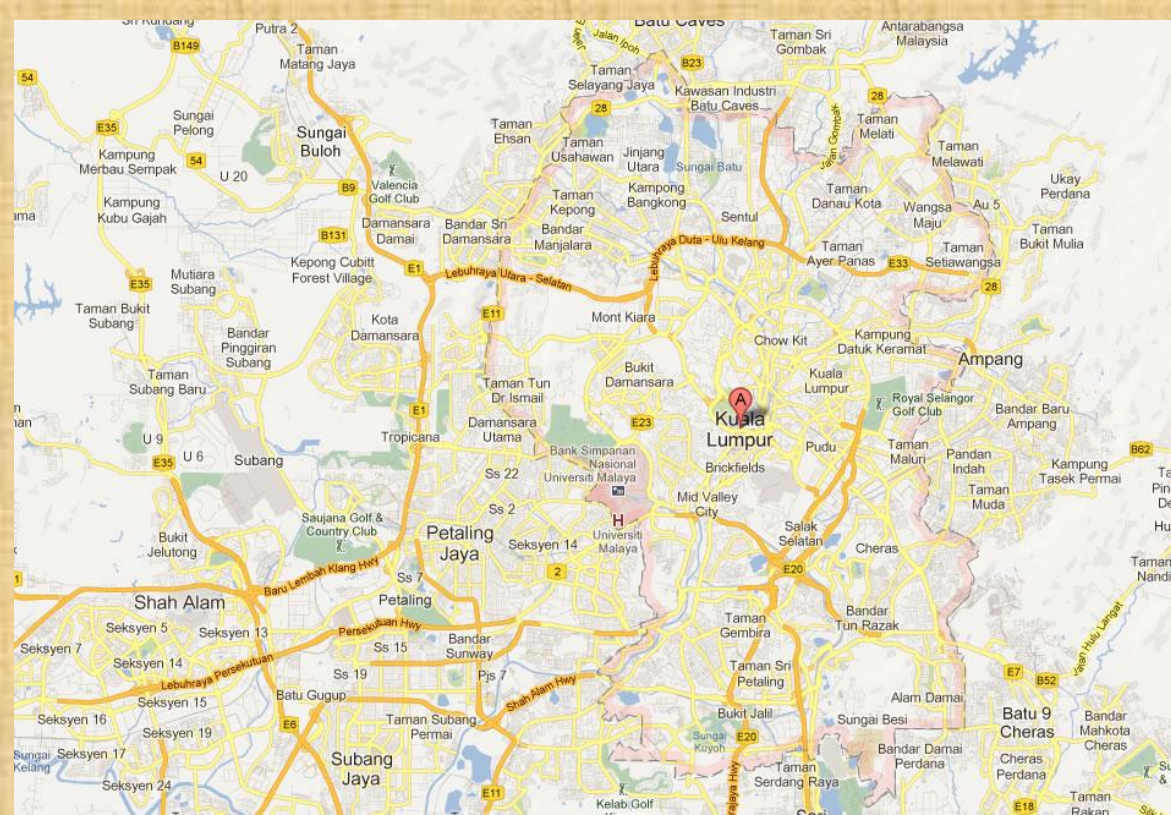
Сулеймания



- Сулейманія^[1] — город на востоке Ирака, центр мухафазы Сулеймания. Окружен хребтами Азмер, Гоиджа и Кайван на северо-востоке, горами Варанан на юге и холмами Таслуджа на западе.

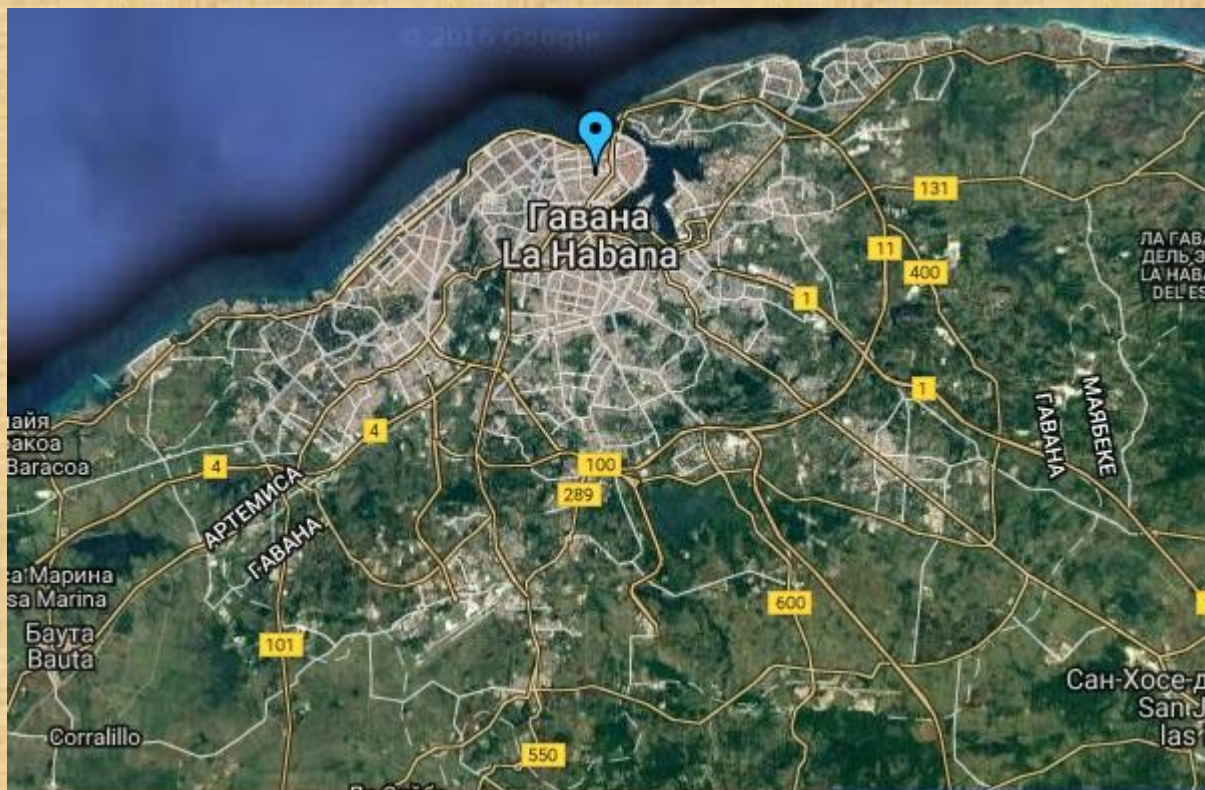
Куала-лумпур

- Куала-Лумпур – столица Малайзии.
- Население на 2009 год составляет 1 809 699 человек. Мэр (datuk bandar) Куала-Лумпура с 2015 года является Амин Нордин Абдул Азиз(англ.).



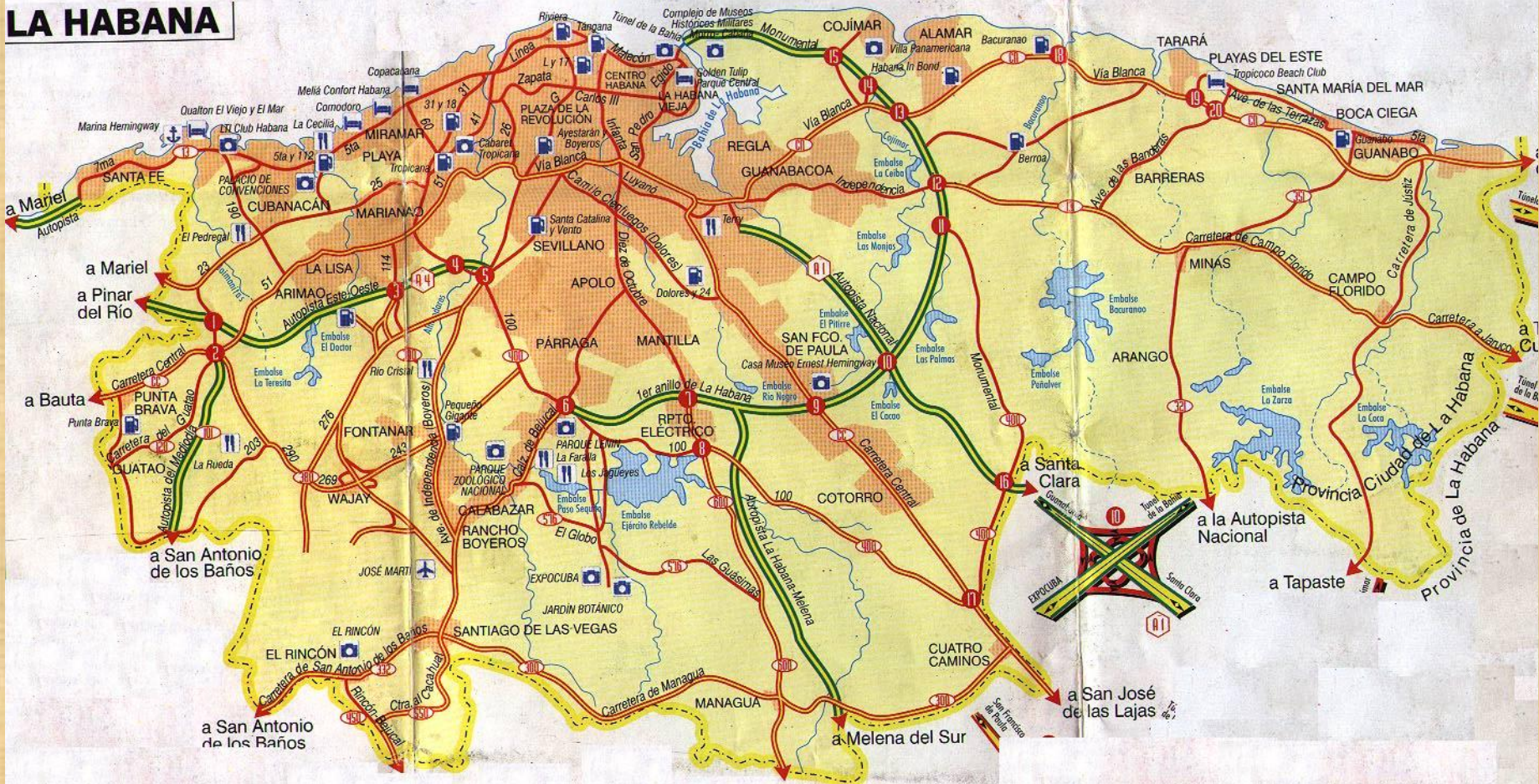


Гавана



Гавана — столица Республики Куба, политический, экономический и культурный центр страны, административный центр провинции Гавана. Площадь большой Гаваны составляет 726,75 км², город поделён на 15 муниципалитетов.

LA HABANA



7ma a Mariel
Autopista

a Mariel
a Pinar del Rio

a Bauta

a San Antonio de los Baños

a San Antonio de los Baños

a Melena del Sur

a San José de las Lajas

a Santa Clara

a Tapaste

a la Autopista Nacional

a la Carretera a Júcaro

a la Carretera a Júcaro

a la Carretera a Júcaro

a la Carretera a Júcaro

a la Carretera a Júcaro

a la Carretera a Júcaro

a la Carretera a Júcaro

a la Carretera a Júcaro

a la Carretera a Júcaro

a la Carretera a Júcaro

a la Carretera a Júcaro

a la Carretera a Júcaro

a la Carretera a Júcaro

a la Carretera a Júcaro

a la Carretera a Júcaro

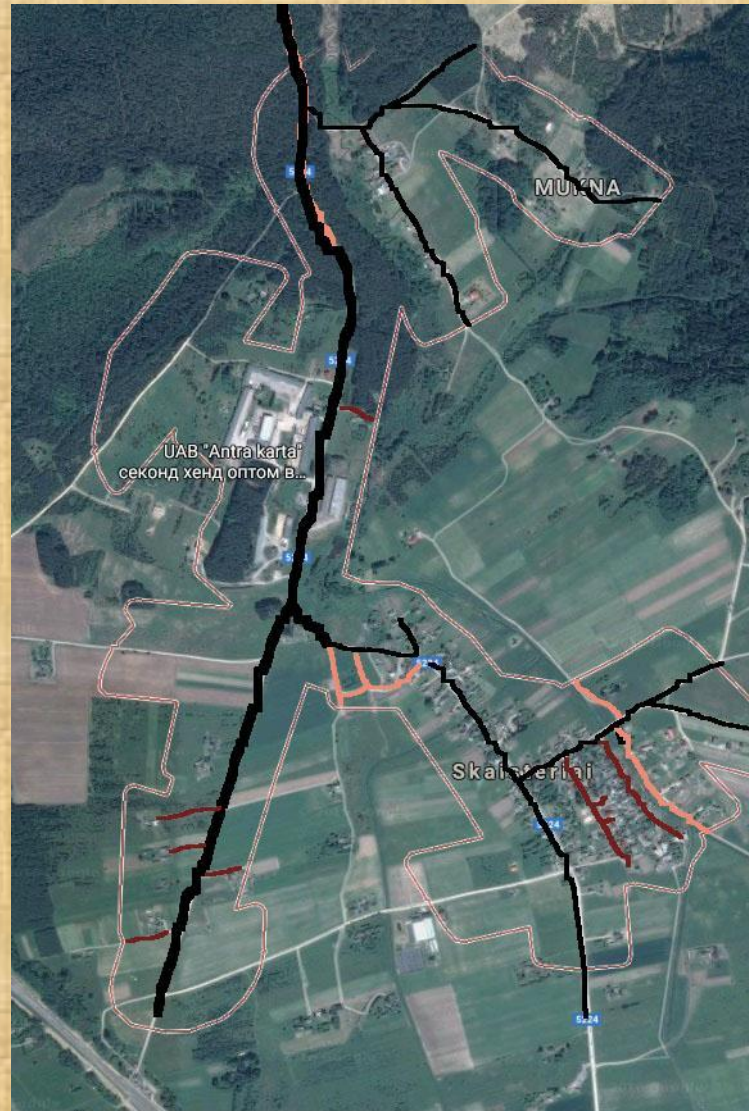
a la Carretera a Júcaro

Задание 4.

- Анализ территории

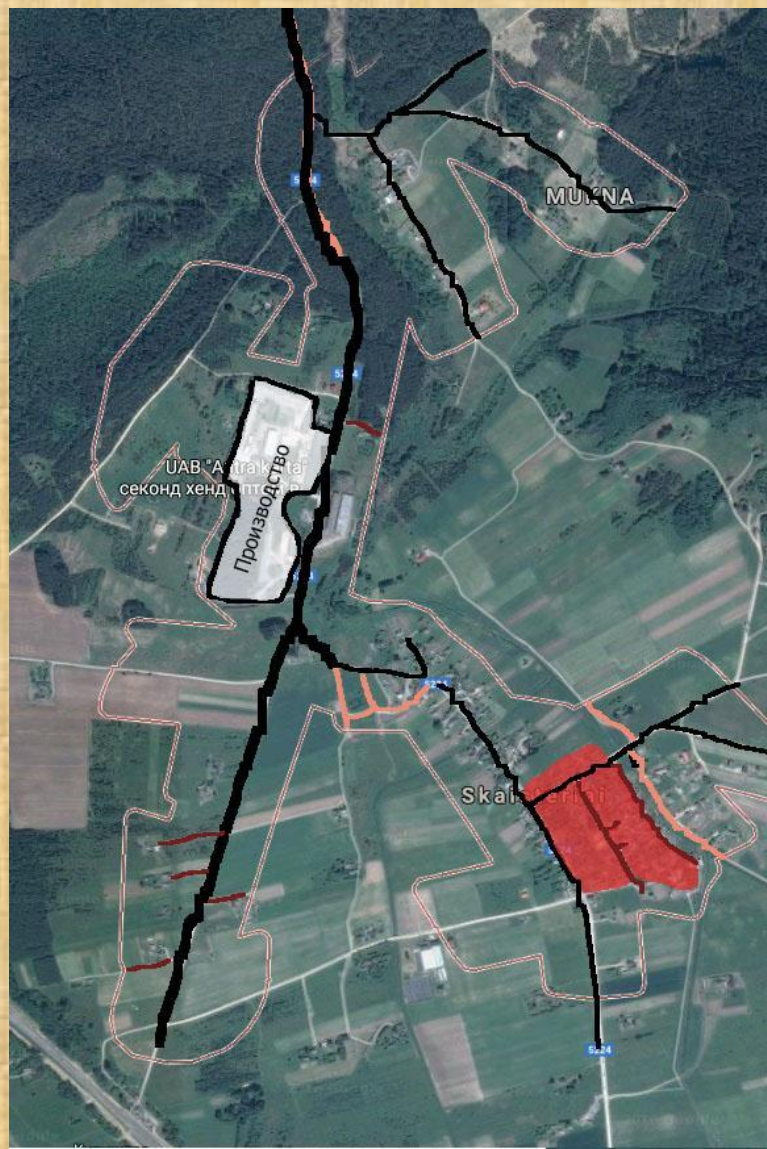
Скайстеряй. Чехия

Плохой поселок. 4.1



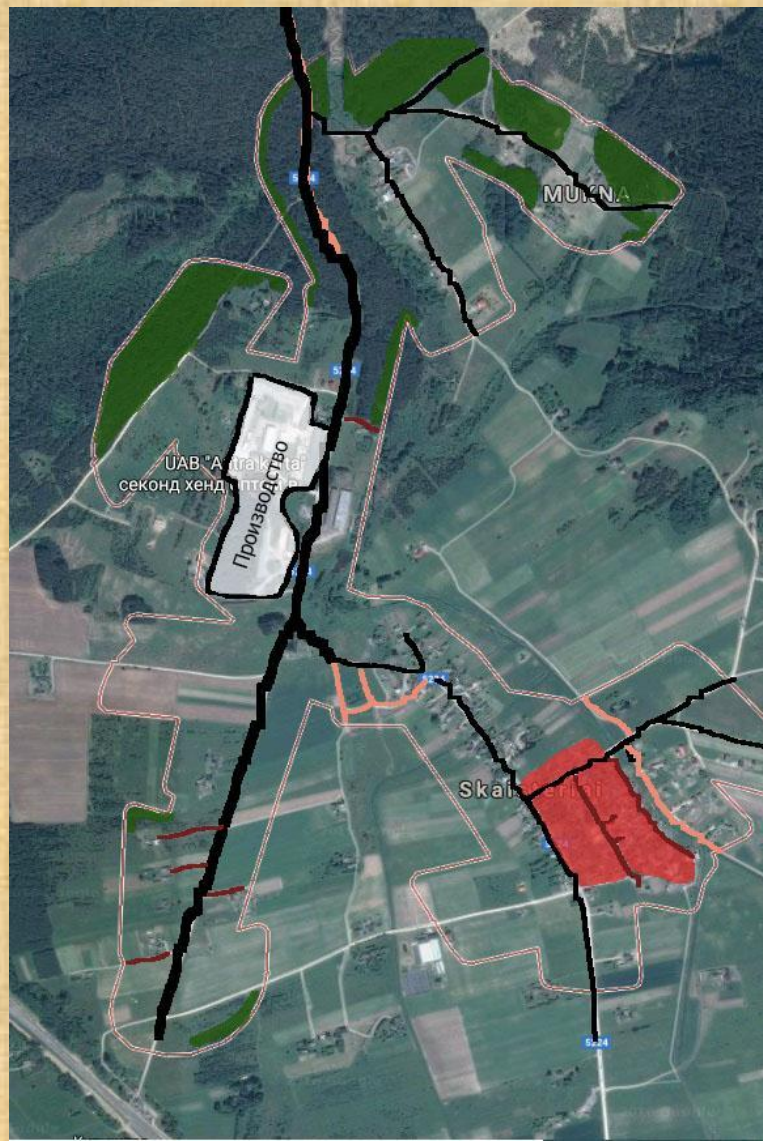
Скайстеряй. Чехия

Плохой поселок. 4.2



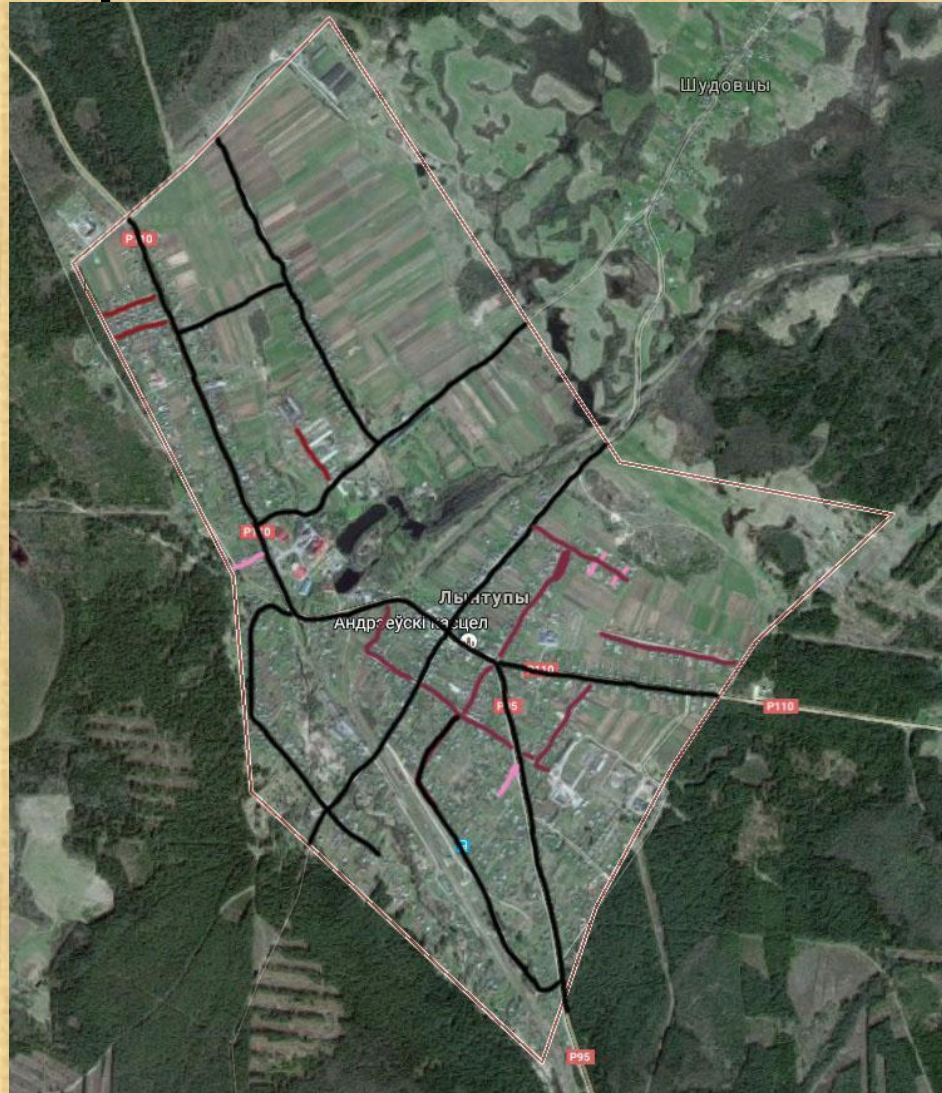
Скайстеряй. Чехия

Плохой поселок. 4.3



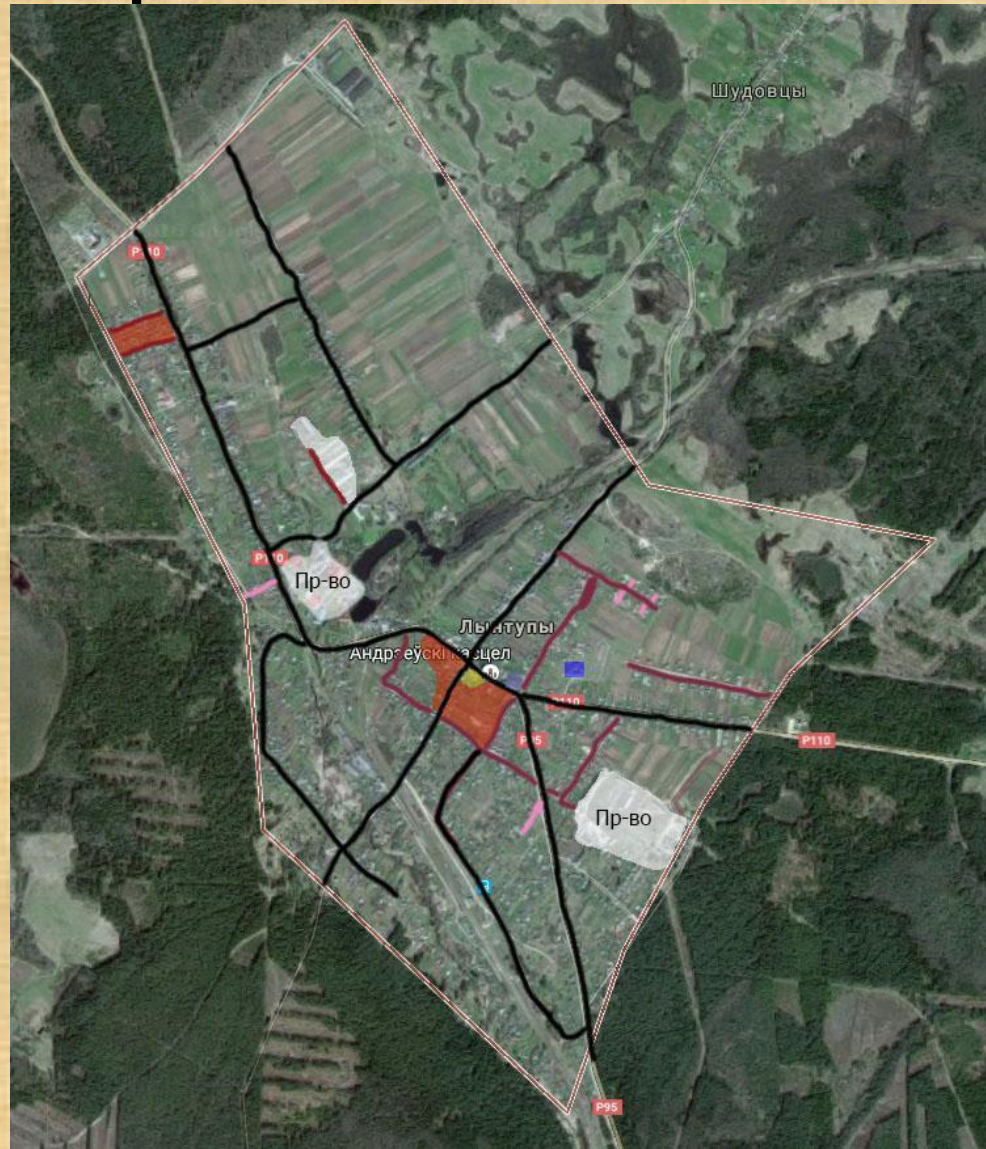
Лынтупы, Беларусь

Хороший поселок. 4.1



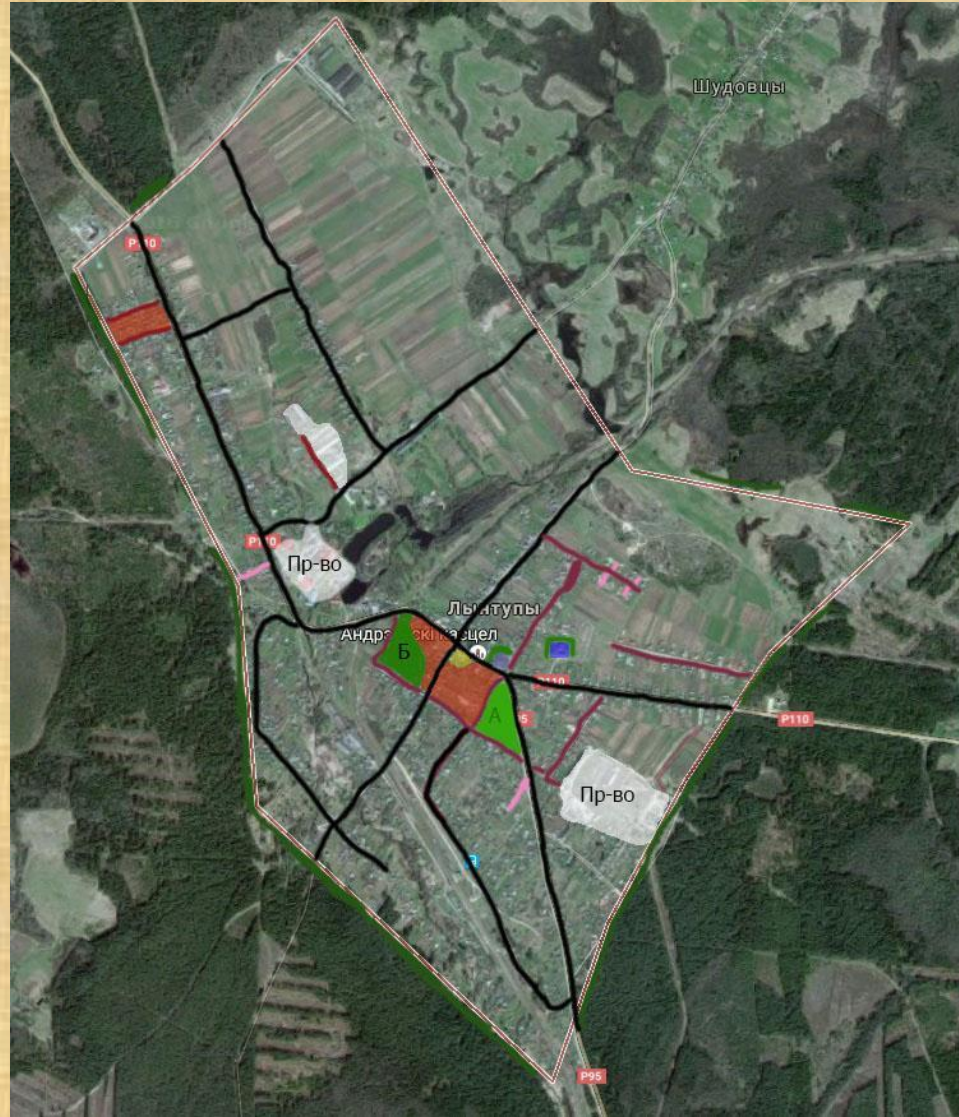
Лынтупы, Беларусь

Хороший поселок. 4.2



Лынтупы, Беларусь

Хороший поселок. 4.3



Задание 5. Расчет площади поселка

- Легенда 1: Рабочий поселок, производство: завод роботизированных комбайнов, научно-образовательная лаборатория, хлебозавод.
- Подлегенда С: 50% - сельский уклад жизни, 50% - городской уклад.
- Подлегенда II: 2100 жителей.
- Коэффициент семейности = 4.
- Количество жилых ячеек 488.

Расчет площадей участков

Укрупненный процент населения	Тип жилья	Детальный процент населения	Площадь одной жилой ячейки, сот	Количество жилых ячеек	Площадь всех участков, га	Площадь всех участков с учетом жилых территорий, га
50% городской уклад жизни	1. Секционные дома	20%	Отдельный расчет	98 кв		1,3
	2. Таунхаусы	30%	4	146 уч	5,84	7,0
	3. Блокированные дома	20%	8	98 уч	7,84	9,4
50% сельский уклад жизни	4. Усадьбы, в том числе:					
	Эконом	10%	10	49 уч	4,9	5,9
	Стандарт	10%	15	49 уч	7,35	8,8
	Бизнес	5%	20	24 уч	4,8	5,8
	5. Виллы	10%	30	49 уч	14,7	17,6
	6. Фермы	15%	80	73 уч	58,4	70,1

Расчет территории под секционные дома

Расчет территории под секционные дома.

$$0,2 \cdot 2100 = 420 \text{ человек живут в секционных домах}$$

Расчетная площадь квартиры на 1 человека принята 20 м^2 .

$$420 \text{ чел} \cdot 20 \text{ м}^2 = 8400 \text{ м}^2 - \text{общая площадь всех квартир (чистая жилая площадь)}$$

Чтобы перевести чистую жилую площадь в общую, можно умножить на 1,4.

$$8400 \text{ м}^2 \cdot 1,4 = 11760 \text{ м}^2$$

Планируется 3 этажа.

$$11760 \text{ м}^2 / 3 = 3960 \text{ м}^2 - \text{площадь застройки}$$

Здания занимают 30 % площади участка, следовательно, коэффициент застройки 0,3.

Оставшиеся 70% - территория дворов.

Чтобы получить общую площадь, разделим площадь застройки на коэффициент застройки:

$$3960 \text{ м}^2 / 0,3 = 13066,6 \text{ м}^2 = 13 \text{ га (процент жилых территорий можно не добавлять)}$$

Определяем количество секций (подъездов):

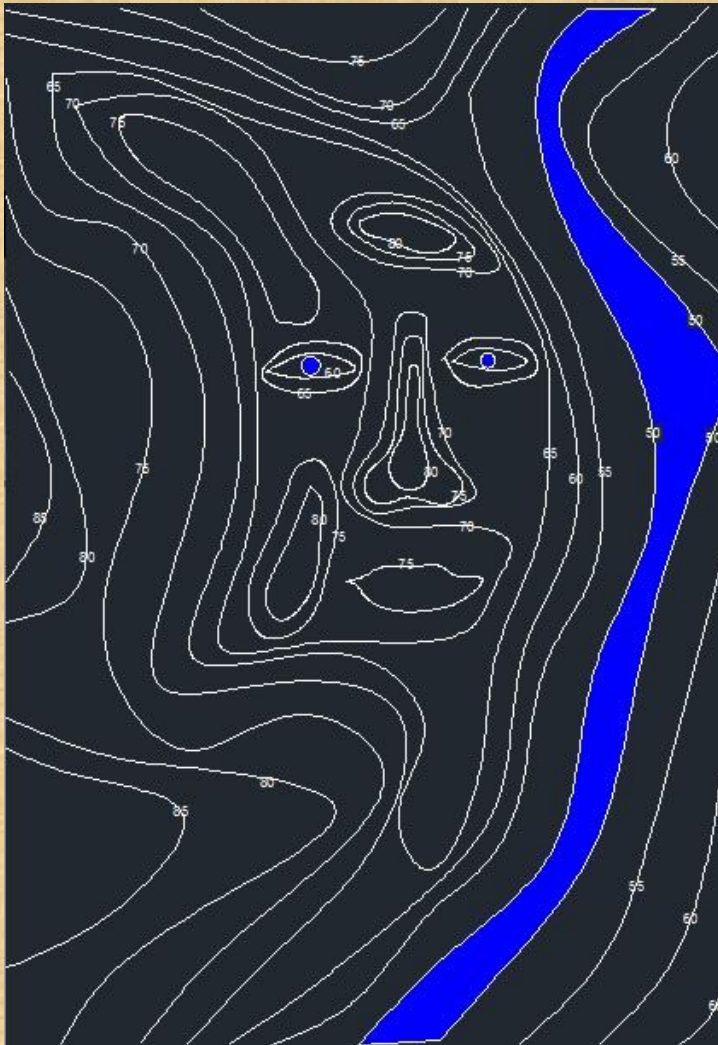
12 м – средняя ширина секционного дома;

$$3960 \text{ м}^2 / 12 = 308 \text{ м} - \text{общая протяженность всех секционных домов (при высоте 3 этажа и ширине 12 м)}$$

Разделим общую длину на среднюю длину секции (25 м):

$$308 \text{ м} / 25 \text{ м} = 13 \text{ секций.}$$

Пропорция жилых ячеек



Секционные дома $S = 1,3$ га



Таунхаусы
 $S = 7$ га

Блок.дома
 $S = 9,4$ га

Усадьбы
стандарт
класса
 $S = 8,8$ га

Усадьбы
эконом
класса
 $S = 5,9$ га

Виллы
 $S = 29,4$ га

Усадьбы
бизнес
класса
 $S = 5,8$ га

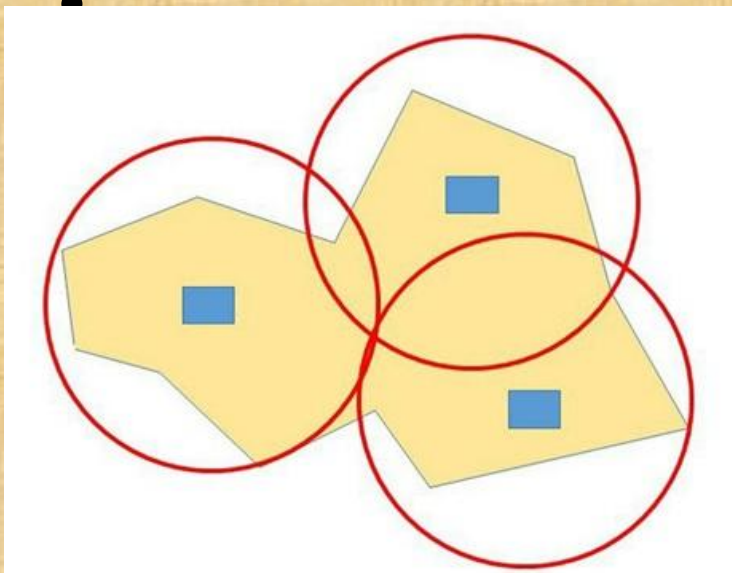
Фермы
 $S = 70,1$ га

Расчет на 2100 жителей.

- Детсады: Для 2100 жителей- 210 детей. (При обеспеченности 85%- 179 детей)
- Школы: Для 2100 жителей- 378 детей.

Берем наиболее строгий вариант:

- Для детских садов радиус обслуживания-500м
- Для школ- до 2км, при условии транспортной инфраструктуры.

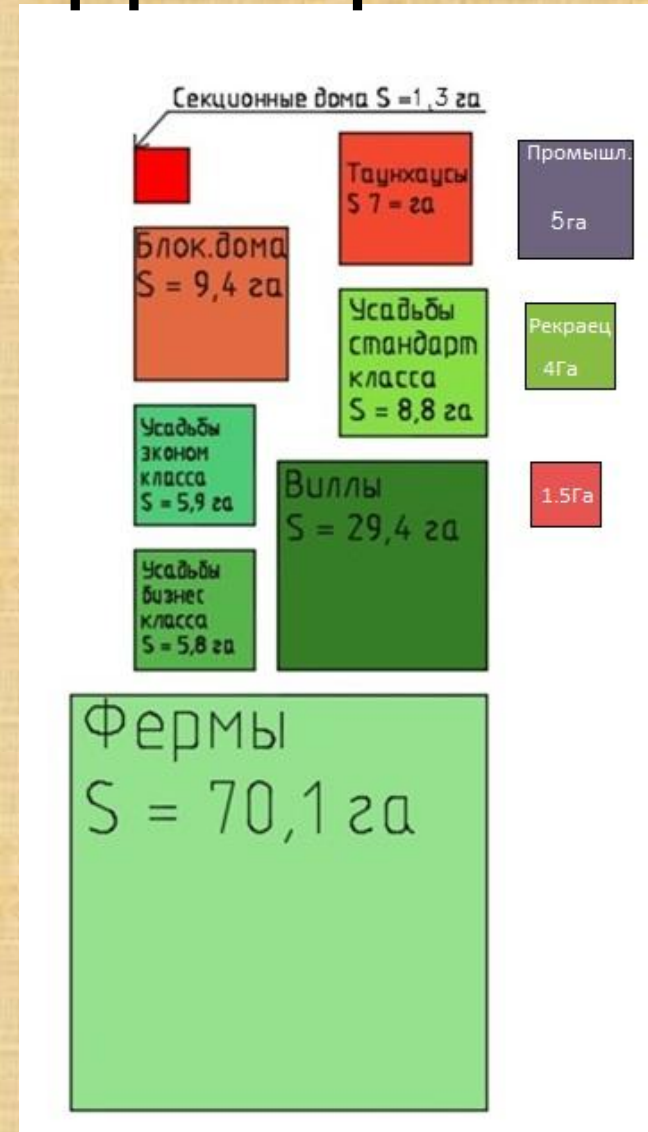


Принимаем 3 детских сада по 60 человек и одну школу на 378 человек. => территория детских

$60 \times 40 = 2400 \text{ м}^2 \Rightarrow 0,25 \text{ га}.$

Площадь территории школы = $18900 \text{ м}^2 \Rightarrow 2 \text{ га}.$

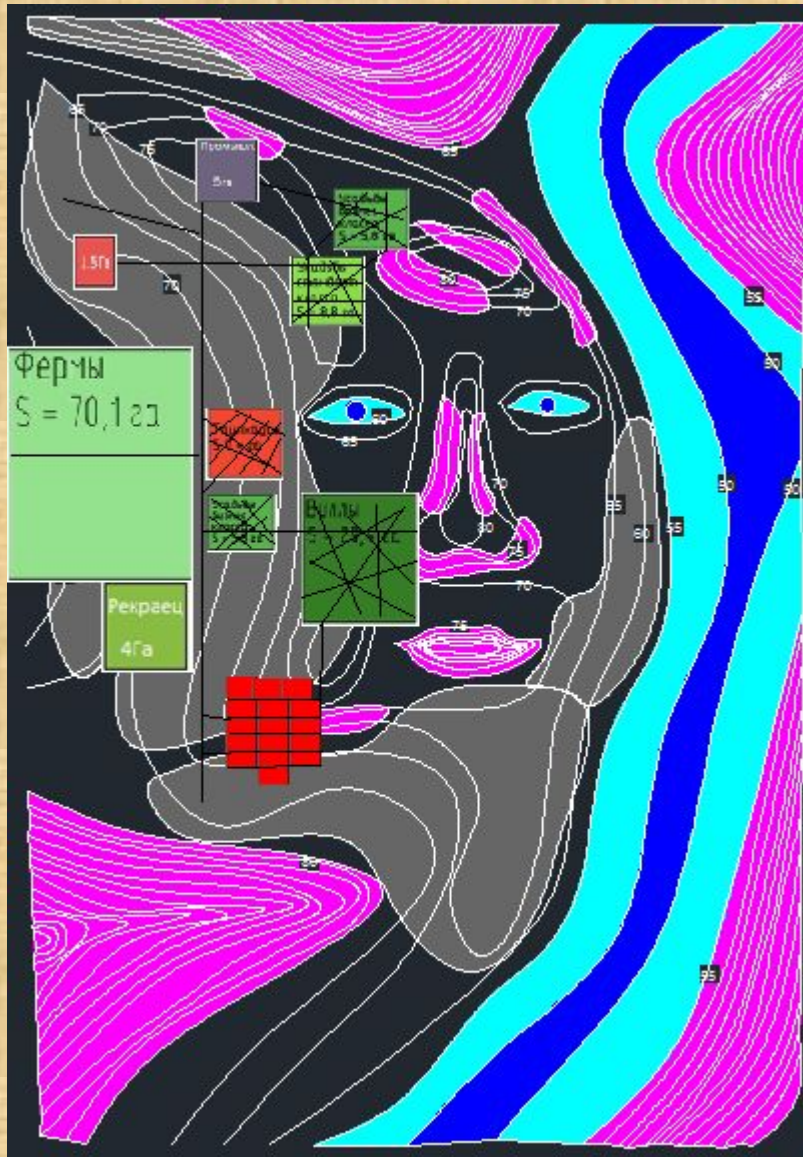
Расчет на благоприятность и неблагоприятность территорий



Плохой поселок

Плохой поселок плох потому что:

- Кривая система дорог
- Не рациональное и не правильное построение жилой зоны
- Выбросы от пром. Здания идет напрямик к жилой зоне
- Дет.сады и школы не связаны.
- Одна главная дорога, что создаст сильную нагрузку на дорожную сеть.
- Кривость бытия.



Хороший поселок



Почему поселок хороший:

- Четко структурированная дорожная сеть без «тупиков» и прочих гадостей.
- Детский сады и школы выделены четко и грамотно.
- Промышленное здание расположено согласно всем требованиям, чтобы выбросы не дули в сторону жилой зоны.
- Используются так же и пешеходные дорожки
- Озеленение поставлено согласно всем требованиям