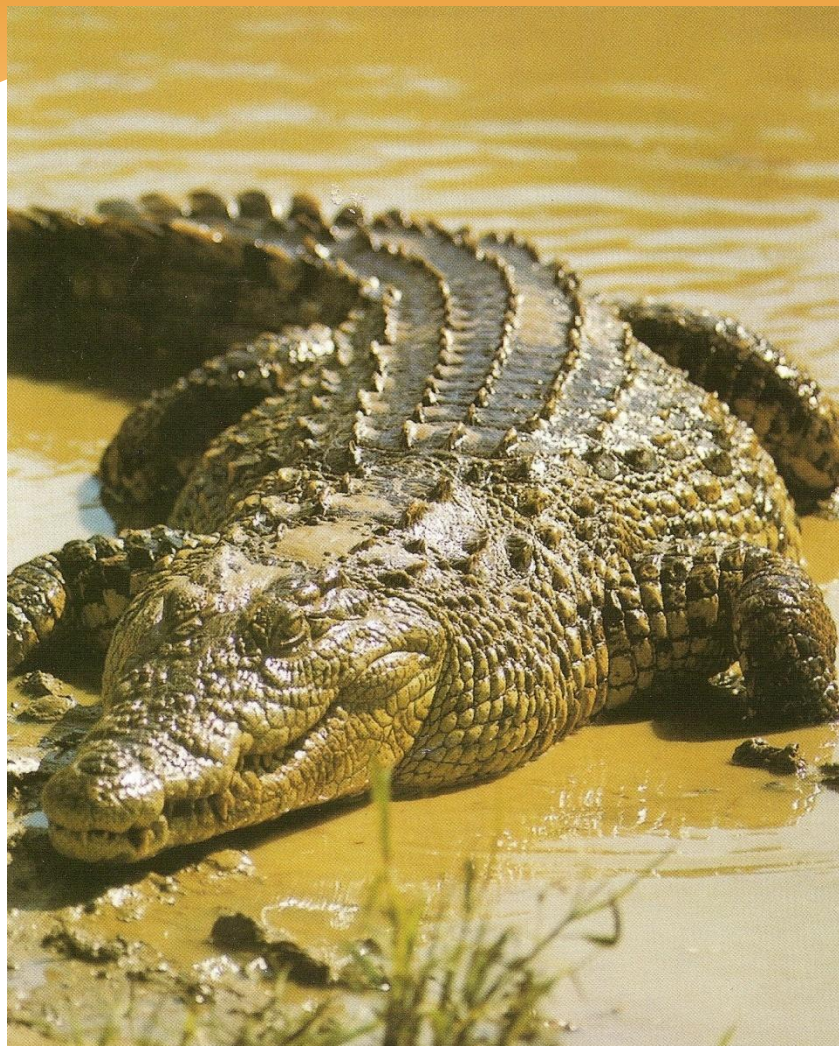


Плазуни

Представники класу плазуни (*reptilia*) являються близькими родичами птахів та ссавців. Головна різниця між ними полягає у тому, що плазуни є холоднокровними, тобто температура їх тіла залежить від температури навколишнього середовища

Плазуни



- * Через те що плазуни є холонокровними тваринами, вони потребують тепла -- це значно обмежує їхню здатність виживати у холодному кліматі.
- * Шкіра плазунів суха, вкрита роговою лускою. Дрібні плазуни, вилуплюючись з яєць, від дорослих особин відрізняються тільки розміром. Рептилії існували на Землі набагато раніше, ніж птахи та ссавці.

Гекони – це невеликі ящірки з приплюснутим тулубом, крупною головою та великими очима. Їх зовнішність обманлива. Багато людей вважають їх отрутними, однак вони не шкідливі.

Гекони

КЛАС: *Плазуни*

РЯД: *Лускаті*

РОДИНА: *Gekkonidae*

ВИД: *Різні види*

Основні данні



РОЗМІР

- * Довжина: 3,5-40 см

РОЗМНОЖЕННЯ

- * Кількість яєць: 2, деякі види мають по декілька кладок
- * Розвиток плоду: 6-10 тижнів, у деяких видів до півроку

СПОСІБ ЖИТТЯ

- * Звички: тримаються поодинці; деякі впадають у зимову сплячку
- * Їжа: комахи, дрібні пташки, миші, ящірки, фрукти

СПОРІДНЕНІ ВИДИ

- * Відомо близько 80 родин – 900 видів, включаючи земляних (*Nephrurus*) та листолапих (*Phyllodactylus*) геконів

Навколишнє середовище

- * Гекони поширені у багатьох широтах: від тропічних дощових лісів до вкритих снігом гір. Завдяки людині, деякі гекони безбілетниками покидають рідні місця існування. Типовий приклад такого мандрівника являється стінний гекон, батьківщиною якого є Північна Африка.
- * На сьогоднішній день він мешкає в Південній Франції, на Канарських та північно-тихоокеанських островах. Туристи, які відвідують Район Середземномор'я, можуть зустріти сидячих на стінах будівель геконів. Ці тварини надають перевагу оселі людини, а не природному середовищу існування.



Ввечері в домівках з'являється безліч комах, яких приваблює світло. Гекон, сидячи на стіні або на стелі, очікує комах, що пролітають поряд, та ловить їх.

Їжа

- * Стінний геко́н полює на жуків, метеликів, багатоніжок, цвіркунів, саранчу та тарганів. Великі види геко́нів, такі як велетенський геко́н-бананоїд, поїдають більш малих ящірок, мишей та птахів. Вони непомітно підкрадаються до жертви та з блискавичною швидкістю атакує її, хапаючи ротом та вбиваючи ударом об землю чи камінь. Не усі геко́ни – нічні тварини, декілька видів, що мешкають на острові Мадагаскар, ведуть денний спосіб життя. Вони споживають рослинну їжу, в тому числі нектари тропічних квітів.
- * Тихоокеанська гехіра, що живе на океанічних островах, любить солодку їжу, саме за це вона і отримала назву «цукрова ящірка».



Денні мадагаскарські геко́ни роду *Phelsuma* з задоволенням мандрують на панцирі сейшельської черепахи та ловлять комах, яких приваблюють екскременти цієї тварини.

Розмноження

- * Період спаровування у різних видів геконів проходить різним чином. У більшості випадків перед спаровуванням виконується брачний ритуал, що включає у себе демонстрацію особливого забарвлення та виконання весільної пісні. Самець токи видає голосні звуки, схожі на гоготання, після них з невеликими інтервалами чується «то-ке». Звуками гекони, як правило, помічають свою територію. Намагаючись завоювати свою обраницю, самець смугастого півпалого гекона наближається до неї на випрямлених ногах, витягнувши уперед шию. Безупинно рухаючи хвостом зі сторони в сторону, він підштовхує її носом у бік та облизує.
- * Гекони відкладають яйця. Саміці гекона-мабуя у період з травня по серпень мають 4-5 кладок. Яйця відкладають з перервами 2-4 дні. У кожній кладці по 2 яйця. Поступово м'яка шкаралупа яєць твердішає.
- * Захищені липкою оболонкою яйця самка ховає зазвичай у розщелинах та заглибленнях у землі. Нерідко в одному місці відкладають яйця декілька самок.
- * Незвично відкладає яйця самка капського карликового гекона: задніми лапками вона видавлює їх із власного тіла, деякі новозеландські гекони – яйцеживородящі. Їх нащадки вилуплюються у тілі матері.



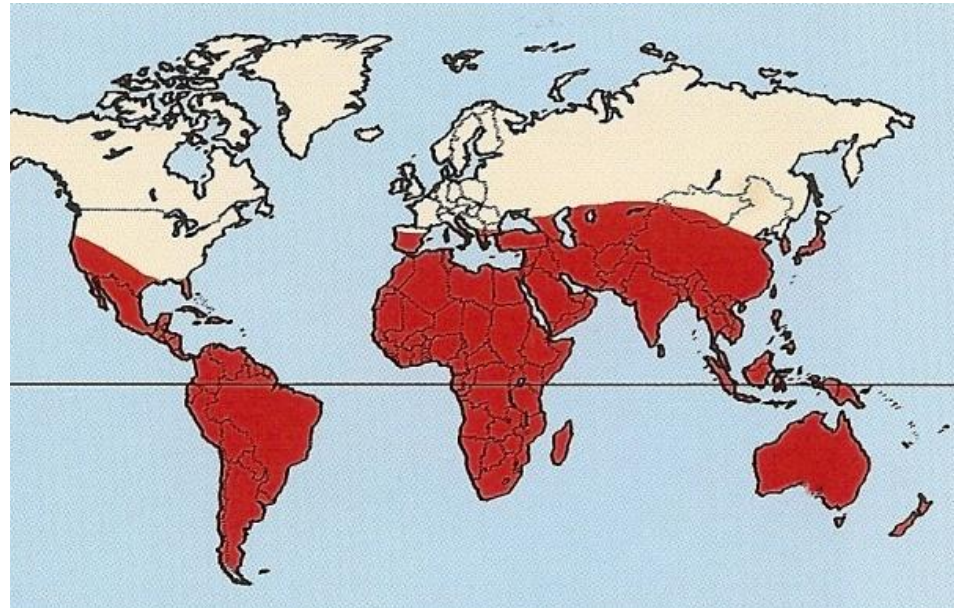
Пристосування



- * **Забарвлення:** деякі гекони можуть змінювати колір шкіри. Забарвлення смугастого півпалого гекона вдень темно-коричневе, а вночі жовте. В мадагаскарського плоскохвостого гекона тулуб настільки приплюснутий, що помітити на стовбурі дерева доволі важко. Нічні гекони мають дуже скромне забарвлення.
- * **Хвіст:** у випадку небезпеки багато видів геконів відкидають хвіст.
- * **Очі:** очі більшості геконів позбавлені рухливих повік та дуже збільшені. Зрачки в темноті розширюються.

Ареал геконів

- * **МІСЦЯ ІСНУВАННЯ.** Африка, центральна Азія, Південна Європа, Австралія, Південно-Східна Азія, острова та береги Тихого океану, Нова Зеландія, Південна Америка, Мексика, Південна Каліфорнія, Флорида, берега та острови Карибського моря.
- * **ОХОРОНА.** Гекони мешкають по всьому світі, легко пристосовуються до різних умов та є небезпечними для людей. Їм шкодить забруднення навколишнього середовища



Характерні особливості геконів

Токі Gekko Gekko

Шкіра: тонка, вкрита маленькими лусками або бугорками. Забарвлення різне, найчастіше сіра або коричнева. Деякі види мають здатність змінювати окраску в період розмноження або використовують цю здатність для маскуванню.



Лапки: у більшості геконів широкі, зі шкіряними складками пальці, які знизу вкриті поперечними рядами малих рогових пластинок. Ці пластинки вкриті короткими щетинками, на кінцях яких є мікроскопічні присоски. Завдяки цьому, гекони можуть пересуватися навіть по гладким поверхням та стелі

Очі: у геконів, що ведуть нічний спосіб життя, великі зрачки, які вдень звужаються до маленьких щілинок.

Хвіст: багато геконів у випадку небезпеки відкидають хвіст, з часом у них з'являється новий.





Підготував:

Учень **8** класу

Щебировк Віталій