

# ПРОБЛЕМЫ ВЗАИМОДЕЙСТВИЯ И МОДЕРНИЗАЦИИ КУЛЬТУР

# ПЛАН ЛЕКЦИИ:

---

1. Феномен модернизации в культуре: особенности и проблемы.
2. Новые формы и разновидности культуры.

## **Массовая культура:**

- Субкультура
- Контркультура

3. Проблемы непонимания культур.

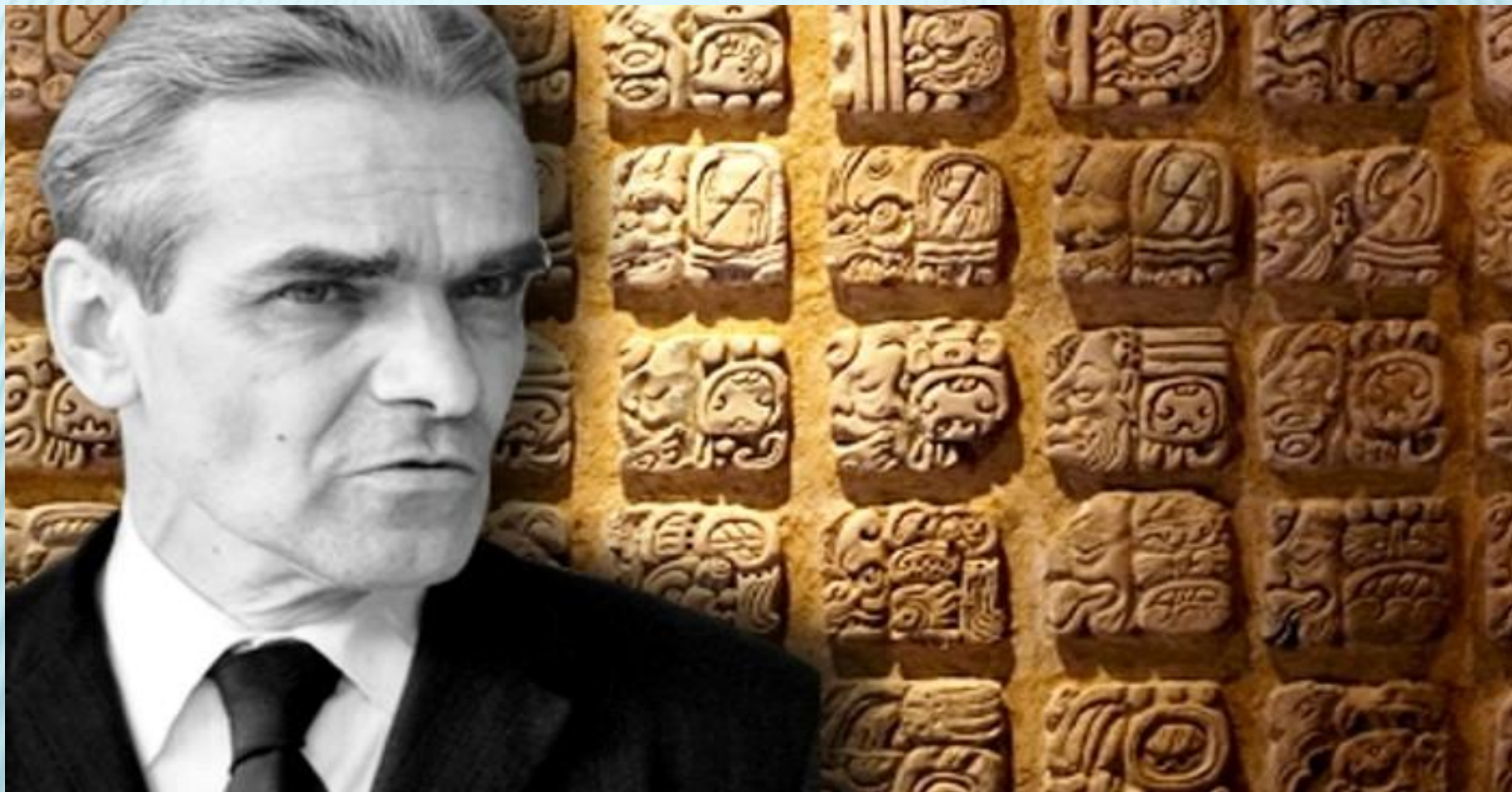
# ИННОВАЦИИ В КУЛЬТУРЕ

- механизм формирования новых технологий и новых моделей поведения, которые создают предпосылки для социокультурных изменений.

# ИСТОРИЧЕСКИЙ ПРИМЕР:

- ▣ 19 ноября 1922 г. под Харьковом в семье начальника ж.д. узла родился мальчик
- ▣ - **Юрий Кнорозов.**
- ▣ Этнограф, историк культуры, расшифровал письменность индейцев майя! Никогда не был на Юкатане, только по письменным источникам!
- ▣ Помог один факт и внимательность ученого!
- ▣ Юрий знал слово «какао»: на фреске майя индеец держал чашку с какао и она была подписана иероглифами.

# ЮРИЙ КНОРОЗОВ (1922-1999)



# ЮРИЙ ВАЛЕНТИНОВИЧ В Г.ПАЛЕНКЕ, МЕКСИКА



- В конце жизни за большие достижения в исследовании культуры Южной Америки Ю. Кнорозова пригласили в Мексику, он побывал в Паленке и встретился со «своей» Золотой царицей (о которой прочел в иероглифах)!!!

# ПРЕДВАРИТЕЛЬНЫЙ ВЫВОД:

- Изменения в культуре идут постоянно.
- В некоторых случаях, как, к примеру, с древними цивилизациями, понять суть культур невозможно. Разница между ними слишком велика !



# **ОСОБЕННОСТИ СОВРЕМЕННОЙ МОДЕРНИЗАЦИИ**

- ▣ Количество инноваций и скорость их появления возрастает.**

**в Средневековье, эпоху Возрождения время от одной до другой инновации могло исчисляться десятками и даже сотнями лет**

**В сфере новых технологий изменения происходят в считанные месяцы.**



- 
- Если бы процесс культурного творчества во все эпохи шёл плавно, без мутаций, то человечество располагало бы сегодня **разветвлённой монокультурой.**
  - В реальности культурный процесс рождает новые культурные эпохи под воздействием **контркультурных тенденций.**

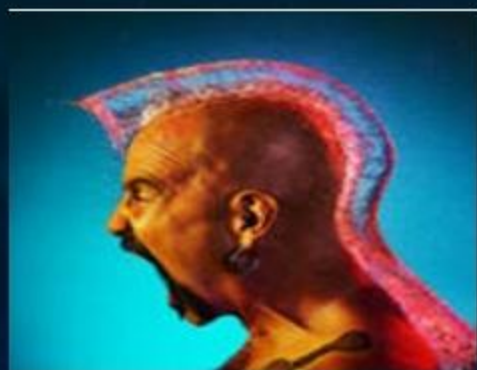
# КОНТРАКУЛЬТУРА

---

- является **мощным катализатором культурно-исторического процесса** и ядром будущих культурных систем.
- Это этап **осмысления** и первый способ **осуществления новых идей** и ценностей.
- не переделывает мир и не исчезает бесследно, а **интегрируется с течением времени в официальную культуру** и трансформирует её.

# КОНТРИКУЛЬТУРА

это субкультура, резко отличающаяся от господствующей и являющаяся прямым вызовом ей



это совокупность мировоззренческих установок, поведенческих нормативов и форм духовно-практического освоения мира, альтернативная общепринятому официальному миропониманию;

- 
- Общество крайне неоднородно, оно распадается на множество групп, и постепенно у каждой из них формируется своя определённая разновидность культуры.
  - Такие разновидности принято называть **субкультурами**.
  - Приверженцев одной субкультуры отличают общие ценности, цели, нормы поведения, принципы, а зачастую регламентируется и внешний вид - стиль одежды, причёска, аксессуары, атрибуты.

# СУБКУЛЬТУРА –

---

- особая сфера культуры, суверенное **целостное образование внутри** господствующей культуры, отличающееся собственным ценностным строем, обычаями, нормами
- **Субкультурные образования автономны, локальны и не претендуют на всеобщность**

# ПРИМЕРЫ

---

- ▣ **Субкультура и контркультура:**
- ▣ Цыгане, к примеру, не считают зазорным воровать у «чужих», однако воровство внутри табора оценивается как преступление. Здесь не практикуется также строго правовая жизнь. Судьбу человека, который нарушил заветы, решают старейшины, руководствуясь традициями,
- ▣ **Т.е. цыганская культура**, когда она не противоречит общепризнанным нормам и закону - **это субкультура**,
- ▣ А когда она резко вступает в конфликт с общими требованиями морали – **это контркультура**



# ПРИМЕР-2

- ▣ Субкультура детства не может превратиться в контркультуру.
- ▣ Часто используется на эстраде- как «бренд» – субкультура сиротства. Пример- «Ласковый май»





# СОВРЕМЕННЫЙ КУЛЬТУРОЛОГ П.С. ГУРЕВИЧ

---

*выделяет субкультуры по:*

- ▣ **Демографическому**

различные этнические сообщества,  
проживающие в рамках иной культурной  
среды

- ▣ **социальному** принципам

# ПО СОЦИАЛЬНОМУ ПРИЗНАКУ

- ▣ *по топологическим критериям (городская и сельская субкультуры);*
- ▣ *возрастные и гендерные субкультуры,*
- ▣ *конфессиональные религиозные субкультуры;*
- ▣ *социально-политические субкультуры (например, диссидентская субкультура);*
- ▣ *субкультуры криминальных кругов;*
- ▣ *профессиональные субкультуры и т.д.*

# НАИБОЛЕЕ ПОКАЗАТЕЛЕН РОСТ СУБКУЛЬТУР В ПРОФЕССИОНАЛЬНОМ МИРЕ

---

- **Профессиональная культура** – это социальный конструкт, который не может складываться сам собой и должен систематически поддерживаться и развиваться проф. сообществом в самых разнообразных условиях.
- **Профессиональная культура** – совокупность норм, правил и моделей поведения людей – относительно замкнутая система, связанная со спецификой деятельности людей в современных условиях труда.
- В ней, как в любой другой отрасли культуры «действуют два начала – *консервативное*, обращённое к прошлому и поддерживающее с ним преемственную связь, и *творческое*, обращённое к будущему и создающее новые ценности»

# МОЛОДЁЖНЫЕ СУБКУЛЬТУРЫ ОСОБЕННОСТИ:

---

- достаточно радикальные,
- временные явления,
- особый способ отношения к миру, основанный на своей системе ценностей.
- форма самореализации, самовыражения.
- время бунта, поиска самого себя, стремление выделиться, быть непохожим, прежде всего на взрослых.

# ПРЕДВАРИТЕЛЬНЫЙ ВЫВОД:

В современном мире идет процесс **модернизации культуры** – это сложный феномен, преобладающими тенденциями являются:

- ❑ Увеличение количества и скорости **инноваций**
- ❑ Усиление **фрагментации культуры** (т.е. появляются новые направления и самостоятельные культурные группы-субкультуры и т.д.)
- ❑ Нарастают тенденции **глобализации культуры** (см. материал Лк.№5)

# НАПОМНИМ:

В структуре культуры выделяют две основные сферы ее существования

- материальную

- духовную

# МАТЕРИАЛЬНАЯ КУЛЬТУРА

---

- **включает в себя все созданные человеком материальные объекты:** орудия и средства производства, продукты трудовой, предметно-практической деятельности, предназначенные для удовлетворения физических потребностей и необходимые для воспроизводства и развития социума.

# ДУХОВНАЯ КУЛЬТУРА

---

- представляет собой **систему духовных ценностей**, являющихся продуктом интеллектуального и художественного творчества. Она трактуется как совокупность знаний, навыков, умений, а также ценностей и норм, регулирующих различные виды человеческих отношений.



# ИЗМЕНЕНИЯ (МОДЕРНИЗАЦИЯ) В СТРУКТУРЕ КУЛЬТУРЫ

В структуре культуры выделяют следующие формы:

- ❑ элитарная,
- ❑ народная,
- ❑ массовая культура:  
*две ее разновидности :*  
субкультуру и контркультуру.

# ЭЛИТАРНАЯ КУЛЬТУРА

- формируется благодаря появлению письменности
- предполагает стройную иерархию ценностей,
- различного рода церемоний, обрядов, ритуалов, норм светского этикета,
- характерен особый язык, часто непонятный для «непосвященных»,

# НАРОДНАЯ (ИЛИ «ПОПУЛЯРНАЯ») КУЛЬТУРА

- демократична,
- вырастает на основе **этнической культуры**, фольклора, традиционных мифологических верований, языческих культов, крестьянского быта.
- Передается из поколения в поколение в форме преданий, легенд, устного народного творчества
- Взаимодействие элитарной и народной культур рассматривается как **непременное условие продуктивного развития любой национальной культуры.**

# МАССОВАЯ КУЛЬТУРА

- распространяется СМИ - социальная информация, обращенная к многомиллионным аудиториям разнообразных потребителей
- усредненный и стандартизированный культурный продукт

# МАССОВАЯ КУЛЬТУРА

- противоречивое явление XX века, порожденное индустриализацией, урбанизацией и быстрым прогрессом информационных технологий.
- быстро распространяется и разрушает локальные общности посредством размывания традиционной системы этнической и культурной идентификации.

# ОСОБЕННОСТИ МАССОВОЙ КУЛЬТУРЫ

- мозаичность, фрагментарность, поверхностность, стереотипность.
- индивидуализм,
- нравственный релятивизм
- конформизм,
- агрессивность,
- ориентация на коммерческий успех.

ВЫВОД:







# КУЛЬТУРА И ДУХОВНАЯ ЖИЗНЬ ОБЩЕСТВА

- Дух – термин, означающий нематериальное начало.

**Интеллектуальная трактовка духовного** в европейской философии отождествляла его с разумом, мышлением, знанием, а также с источником и рационально организованной структурой мироздания

# ДУХОВНОСТЬ СВЯЗАНА С ПОТРЕБНОСТЬЮ ЧЕЛОВЕКА

- в глубоких эмоциональных привязанностях, в общении с другими людьми и Богом, с потребностью в творчестве, способностью к самопожертвованию ради спасения жизни других людей и утверждения высших моральных или религиозных идеалов.

# **ДУХОВНОСТЬ ПОНИМАЕТСЯ**

- как особая способность человеческой души воспринимать, усваивать и отстаивать общечеловеческие ценности.**

# РАЗНОВИДНОСТЬ:

## 1. СУБКУЛЬТУРА

**Субкультура** - культура специфической социальной группы

- существенно отличается от общепринятых стандартов и норм.
- имеют локальный, замкнутый характер
- отличаются специфическим языком,
- особыми нормами поведения.

# СУБКУЛЬТУРА

---

- односторонним развитием тех или иных культурных практик, представлений и ценностей.
- формируется вследствие затрудненного доступа определенных социальных субъектов (преступных и мафиозных групп, национальных и сексуальных меньшинств, эзотерических религиозных сект, коммун, исповедующих утопические социальные идеалы) к культурному наследию человечества,

# РАЗНОВИДНОСТЬ:

## 2. КОНТРАКУЛЬТУРА

- такая субкультура , которая находится в открытом конфликте с доминирующей культурой,
- отличается подчеркнутым **нон-конформизмом**, неприятием и разрушением культурных стереотипов и норм, идеологическим и политическим экстремизмом

## ***ДРУГИЕ ФОРМЫ И РАЗНОВИДНОСТИ КУЛЬТУРЫ:***

- общечеловеческая и классовая,
- религиозная и светская,
- глобальная и локальная,
- восточная и западная.

**В научной литературе препятствия, возникшие в ходе восприятия информации в иноязычной культуре, можно разделить на 4 группы:**

- 1. Лексико-семантическое препятствие;**
- 2. Коммуникативно-прагматическое препятствие;**
- 3. Препятствия, возникшие в связи с незнанием культуры;**
- 4. Фреймовые препятствия.**



- 
- **Рассмотрим перечисленные виды препятствия, возникающие в ходе чтения художественных текстов.**

- **1. Лексико-семантические препятствия** обычно связаны с концептами, сформировавшимися в иноязычной культуре. Это ассоциации, которые постоянно проявляются в сознании реципиента. Незнание национально-культурных особенностей, артефактов, встречающиеся в текстах служат препятствием для понимания.

- 
- **2. Коммуникативно-прагматические** препятствия возникают из-за незнания норм приличия, установившихся в социуме.

- **3. Непонимания, возникшие с культурным фондом возникают в основном из-за того, что имевшие место в определенную историческую эпоху многие факты материальной и духовной культуры не сохранились. В частности, когда в тексте встречаются имена батыров, ханов, святых, ставшие легендами, названия сказаний об исторических событиях и др. реципиент, который раньше не слышал об этом, не сможет понять на необходимом уровне текст.**

- 4. Фреймовые препятствия возникают  
из-за непонимания языковых оборотов,  
связанных с традициями и обычаями.  
Такие обороты читатель не может сам  
объяснить.

- В связи с изложенными фактами, встречающиеся в межкультурной коммуникации, преодоление препятствий связано с понятием компетенции. Чтобы преодолеть лексико-семантические препятствия нужно расширить вербальные ассоциативные ряды. Чтобы преодолеть коммуникативно-прагматические препятствия, у реципиента нужно сформировать прагматическую компетенцию.

- 
- Материалы для информации можно взять из различных источников: средства массовой информации, художественной литературы, исторических произведений, художественных фильмов и др. Преодоление фреймовых препятствий позволит, как считают некоторые ученые, соединить языковую картину мира другого народа со своей национальной картиной.

ЛЕКЦИЯ ОКОНЧЕНА, БЛАГОДАРЮ ЗА  
ВНИМАНИЕ!

---

